

---

EL PROJECTE DISCIPLINAR:  
LA VERSIÓ DE 1974 DEL PLA GENERAL METROPOLITÀ

RICARD PIÉ

*Arquitecte. President de la Societat Catalana d'Ordenació del Territori  
i professor de l'Escola d'Arquitectura del Vallès*

---

## SUMARI

1. Presentació
2. Oportunitat de repensar avui la gènesi del PGM
3. El *Plan General de Ordenación Urbana y Territorial de la Comarca de Barcelona de 1974* front al Pla General Metropolità de 1976
4. El Pla Comarcal de 1953 i el Pla Director de 1964-1968, referències per a la formulació del projecte de Revisió del 1974
5. El retrobament amb els debats internacionals i el despertar de les institucions cíviques
6. Com s'endeguen els treballs per a la Revisió
7. El document exposat al públic

---

## ABSTRACTS

El context teòric del procés de redacció del Pla General Metropolità es planteja, en primer lloc, analitzant els antecedents de la revisió. D'una banda, l'anomenat Pla Comarcal del 1953, més antecedent formal que no pas referència tècnica, per la seva feblesa conceptual. D'una altra, el Pla Director 1964-1968, que plantejà les necessitats de descongestió i un model territorial basat en la geografia dels corredors. En segon lloc, es presenta el context disciplinar en el qual té lloc el projecte de Revisió del 1974. Els programes de renovació urbana de ciutats americanes, el debat metropolità que es desenvolupa al si de la cultura arquitectònica i urbanística italiana o la reivindicació de la ciutat dels teòrics del maig del 68, són influències cabdals. En tercer lloc, s'analitza la metodologia i propostes desplegades per la Revisió, que arrenca amb dubtes sobre el caràcter, estructural o amb un nivell de precisió suficient, del Pla. Finalment, es ressenyen els continguts significatius d'un pla que té objectius clars com la descongestió, la normalització urbanística de la ciutat i el reequilibri dels teixits, premises davant les quals se sacrifica el discurs de coherència estructural, basat en les grans infraestructures de transport i comunicacions.

El contexto teórico del proceso de redacción del Plan General Metropolitano se plantea, en primer lugar, analizando los antecedentes de la revisión. Por una parte, el llamado Plan Comarcal del 1953, más antecedente formal que referencia técnica, debido a su debilidad conceptual. Por otra parte, el Plan Director 1964-1968, que planteó las necesidades de descongestión y un modelo territorial basado en la geografía de los corredores. En segundo lugar, se presenta el contexto disciplinar en el que tiene lugar el proyecto de Revisión del 1974. Los programas de renovación urbana de ciudades americanas, el debate metropolitano que se desarrolla en el seno de la cultura arquitectónica y urbanística italiana o la reivindicación de la ciudad de los teóricos del mayo del 68, son influencias capitales. En tercer lugar, se analiza la metodología y las propuestas desplegadas por la Revisión, que arranca con dudas sobre el carácter, estructural o con un nivel de precisión suficiente, del Plan. Finalmente, se reseñan los contenidos significativos de un plan que tiene objetivos claros como la descongestión, la normalización urbanística de la ciudad y el reequilibrio de los tejidos, premisas ante las cuales se sacrifica el discurso de coherencia estructural, basado en las grandes infraestructuras de transporte y comunicaciones.

On aborde l'étude du contexte théorique du procès de rédaction du *Pla General Metropolità* en analysant les antécédents de la Révision de 1974. D'une part, le *Pla Comarcal de 1953*, qui est davantage un antécédent formel qu'une référence technique, dû à sa débilite conceptuelle. D'autre part, le Plan Directeur 1964-1968, qui pose en évidence les nécessités de décongestion et d'un modèle territorial basé sur la géographie des couloirs. En second lieu l'article présente le contexte disciplinaire dans lequel se déroule le projet de Révision de 1974. Les programmes de rénovation urbaine des villes américaines, le débat métropolitain qui se développent au sein de la culture architectonique et urbanistique italienne, ou la revendication de la ville des théoriciens de Mai 68, sont des influences capitales. En troisième lieu, on analyse la méthodologie et les propositions développées par la Révision, qui commencent avec des doutes sur le caractère, structurel ou avec un niveau de précision suffisant, du Plan. Finalement, on expose les contenus significatifs d'un plan qui a des objectifs clairs tel que la décongestion, la normalisation urbanistique de la ville et le rééquilibre des tissus, prémisses devant lesquelles se sacrifie le discours de cohésion structurelle, basé sur les grandes infrastructures de transport et de communications.

The theoretical context of the process of drafting the *Pla General Metropolità* is examined, firstly by analysing the background to this revision, including earlier plans, such as the *Pla Comarcal* passed in 1953, which was more of a formal predecessor than a technical reference due to its weak conceptual basis, and the Pla Director 1964-1968, which raised the question of the need for decongestion and for a planning model based on the geography of the corridors within the region. A second topic of discussion is the disciplinary context in which the 1974 revision was undertaken. The urban renewal schemes implemented in American cities, the metropolitan debate going on at that time in the Italian architectural and planning world, and the claims and demands concerning the city made by the theorists of 1968 were all major influences. Thirdly, the methodology used and the proposals set forth in the Revision are analysed, raising doubts concerning the structural character and the level of detail of the plan. Finally, the paper outlines the main points of a plan characterised by its clear objectives, which include decongestion, the standardisation of town planning, and achieving a new balance within the urban fabric, premises which led its authors to sacrifice the discourse of structural coherence based on large scale transport and communications infrastructure.

EL PROJECTE DISCIPLINAR:  
LA VERSIÓ DE 1974 DEL PLA GENERAL METROPOLITÀ

## 1. Presentació

Els treballs de revisió del *Plan de Ordenación de Barcelona y de su zona de influencia* (a partir d'ara Pla Comarcal)<sup>1</sup> fins a l'aprovació definitiva del Pla General Metropolità de Barcelona (a partir d'ara PGM) van passar per diferents períodes i vicissituds: inicialment van començar el 1964 amb un projecte tècnic i institucional que no solament es plantejava reconsiderar els continguts del Pla Comarcal, sinó també ampliar l'àrea de planejament a tot el territori que ara considerem la Regió Metropolitana. Aquests treballs van acabar el 1968 amb l'aprovació del Pla Director de l'Àrea Metropolitana de Barcelona, que, encara que es va aprovar com a document per a ús intern de l'Administració, va servir per donar pas a la revisió del Pla Comarcal estricta.

Aquesta revisió va arrencar l'any 1969, subdividida en dues parts: la del centre de Barcelona i la de la resta de la comarca, i es va desplegar fins a la primera aprovació de 1974, després de superar dues crisis: la primera el 1970, amb la dimissió d'una part de l'equip redactor, i la segona el 1972, amb el pràctic desmantellament de l'oficina tècnica. Des de la primera aprovació l'any 1974 a l'aprovació de 1976 es van introduir diversos canvis i, sobretot, es va modificar el nom del document.

De ser la revisió d'una part de l'Àrea Metropolitana de Barcelona segons es proposava en el Pla Director, va passar a ser el Pla Metropolità de Barcelona, redactat per la Corporació Metropolitana de Barcelona, una nova institució que va substituir l'antiga Comisión de Urbanismo y Servicios Comunes de la Comarca de Barcelona y otros municipios, sense que s'ampliés l'àmbit de la comarca ni es donés resposta a les propostes del Pla Director.

El present article es referirà exclusivament al primer projecte aprovat inicialment l'any 1974, la Revisió del Pla Comarcal, fent èmfasi en els aspectes més disciplinars, i deixa pels altres ponents l'explicació tant del desenvolupament posterior del PGM com

---

<sup>1</sup> El *Plan de Ordenación de Barcelona y de su zona de influencia*, aprovat l'any 1953, es coneix dins de l'equip redactor de la Revisió com el Pla Comarcal.

del context social i polític en el qual es van dur a terme la redacció i el desplegament.

## 2. Oportunitat de repensar avui la gènesi del PGM

Abans d'entrar en el tema, però, voldria ressaltar l'interès i l'oportunitat d'aquest seminari perquè sembla que està a punt d'aparèixer el Pla Territorial de la Regió Metropolitana de Barcelona i, amb ell, la possibilitat de reconsiderar alguns extrems del vigent PGM: l'àmbit, l'estructura general, les determinacions urbanístiques... S'obre així una etapa amb nous perfils disciplinars i polítics, pels quals és fonamental un bon coneixement del que és i ha significat el PGM.

La celebració del vintè aniversari de l'aprovació definitiva d'aquest pla és una bona excusa per parlar d'aquest futur. El PGM és i ha estat una peça fonamental en aquests darrers anys. Una peça, però, molt poc estudiada i de la qual encara manca una estimació seriosa sobre la seva real vàlua urbanística. Talment sembla que als poders polítics i als gestors urbans els preocupa més que el Pla sigui encara un instrument operatiu per actuar cotidianament, que avaluar si encara és un document suficient o adequat per afrontar els problemes del futur.

De fet, per a alguns, el PGM ha estat i és un marc adequat i suficient per a l'acció urbanística sempre que es pugui continuar construint des de l'arquitectura, tal com al seu moment va pregonar Oriol Bohigas. En opinió d'altres, el PGM és un pacte històric i social irrepitible que no té una fàcil substitució. Segurament per a uns pocs, entre els quals em compto, el PGM és un magnífic document de normalització urbanística per a la ciutat ortodoxa interior, però, tal vegada, un projecte que flaqueja en la definició de la ciutat exterior i en certes estratègies per articular el conjunt.

La manca d'avaluació i seguiment dels aspectes més disciplinars del PGM ens porta sovint a parlar-ne com d'un document intangible, el qual, encara que a vegades s'ha transgredit amb modificacions molt dubtoses, es presenta com quelcom immutable i impossible de revisar. En aquesta actitud, repeteixo, hi ha moltes raons d'oportunitat política i de por a trencar el con-

sens, però també problemes disciplinars evidents per formular un projecte alternatiu adequat.

Per tot això, al meu parer, aquest seminari no hauria tant d'intentar fer la història recent del planejament de Barcelona i la seva àrea metropolitana, sinó una aproximació crítica al Pla, des dels seus orígens als nostres dies, buscant en cada pas les raons profundes de cada determinació i les bases que han fet possible la seva força històrica i propositiva.

Barcelona i Catalunya tenen una llarga tradició de planejament amb episodis, tals com l'Eixample Cerdà, el Pla Macià o el Pla Director de l'Àrea Metropolitana, els quals han estat referents per la seva capacitat comprensiva i projectiva de la realitat. La reflexió que actualment interessa és estimar la vigència de les propostes del PGM en el projecte de transformació present i futur del territori metropolità, i la capacitat de permanència d'aquest Pla, en front al Pla Territorial de la Regió Metropolitana de Barcelona, que està a punt de sortir.

L'objectiu d'aquest seminari ha de ser, per tant, l'estudi del PGM des de la seva gestació als nostres dies, a partir d'una anàlisi sistemàtica dels dos projectes exposats al públic, de l'evolució posterior i del futur crític que se li presenta. Dins d'aquesta seqüència, la present ponència intentarà analitzar el moment germinal en què es van posar les bases disciplinars del Pla.

### **3. El Plan General de Ordenación Urbana y Territorial de la Comarca de Barcelona de 1974 front al Pla General Metropolità de 1976<sup>2</sup>**

Per començar l'exposició, formularé la tesi sobre la qual transcorrerà la ponència. El projecte de Pla que es presentà el 1974 va ser el fruit d'una llarga reflexió disciplinar que s'inicià l'any 1964, mentre que el projecte de 1976, el PGM, va ser el producte de la necessària articulació política del Pla. En el primer

<sup>2</sup> El Plan General de Ordenación Urbana y Territorial de la Comarca de Barcelona és el nom oficial amb el qual va ser aprovat inicialment la Revisió del Pla Comarcal, l'any 1974. En aquesta ponència, la versió de 1974, l'anomenarem Revisió del Pla Comarcal i la versió definitiva de 1976, PGM.

projecte interessava la construcció disciplinar d'un document, l'elaboració d'un producte de laboratori capaç de resoldre els problemes urbanístics d'aquell moment; en el segon, donar resposta a les fortes tensions socials i polítiques que havia desencadenat l'exposició del primer projecte.

Es tracta, per tant, d'exposar i comparar dos documents, lògicament molt semblants, però amb algunes diferències significatives. Per citar-ne una, podem veure les diferències que hi ha entre les escales de dibuix d'un i altre projecte: el pla del 1974 està grafiat a escala 1/10.000, i el del 1976 sobre una nova cartografia, a escala 1/5.000, per evitar els errors i oblitats que havien fet trontollar el primer. El projecte de 1974 s'acompanyava d'una Memòria justificativa molt extensa i unes Normes a mig embastar; el del 1976 té una Memòria molt sucinta i unes Normes absolutament consolidades. El projecte de 1974 volia presentar la idea del Pla, el de 1976, tancar correctament el tema.

Per entendre el primer projecte s'ha de conèixer no solament el moment polític i social, sinó també els seus antecedents, sobretot el Pla Comarcal de Barcelona de 1953 i el Pla Director, però també quins eren els debats disciplinars que es produïen en aquell moment. Per a les generacions que van intervenir en aquells treballs, no hi havia una tradició que recollís l'herència cultural i cívica anterior al 1936-1939, i, pràcticament, no hi havia un marc disciplinar on referir-se. Per això, els tècnics que van intervenir en la redacció no solament van enfrontar-se als noves reptes urbans i territorials que hi havia, sinó que també van haver de construir un cos disciplinar per sostenir les seves propostes.

La contextualització teòrica del procés de redacció del Pla no és, per tant, una necessitat acadèmica, pròpia d'un seminari com el present, sinó una referència necessària per entendre en quin brou cultural es va desplegar la Revisió del Pla Comarcal. Per això, dividirem aquesta ponència en quatre capítols: el primer referit als antecedents de planejament de la Revisió, el segon dedicat al context disciplinar del moment, el tercer sobre la metodologia i les propostes del projecte de Revisió del 1974, i l'últim sobre els continguts més significatius del document final.



El Pla Comarcal va ser l'excusa sobre la qual es va produir l'especulació dels anys següents, a través de la redacció de plans parcials i el desenvolupament d'ordenances que vulneraven, amb interpretacions malintencionades i parcials del Pla, els seus objectius primigenis. Manipulacions que el van desfigurar de tal manera que han fet bones les idees primitives del Pla.

Les flaqueses conceptuals del Pla Comarcal del 1953 i sobretot la falta de pes regulador de les seves Normes per imposar un cert ordre a la forta pressió especulativa dels anys cinquanta i seixanta fan que aquest document sigui més un antecedent formal del PGM que una referència tècnica i política del que es revisava. El fet que l'any 1964 (el 18 de febrer de 1964) es creï la Comisión Técnica para la revisión del Plan Comarcal de Barcelona és un signe inequívoc de la ràpida obsolescència del Pla. Les previsions de creixement se superen immediatament, tant pel que fa a la ciutat de Barcelona com per a la resta de comarca<sup>4</sup>. Però no solament això, sinó que el creixement es produeix densificant els teixits existents o es promouen extensions sense la infraestructura i els serveis necessaris, la qual cosa augmenta els desequilibris i la congestió.

El Pla Director, iniciat al 1964 i aprovat l'any 1968, és el referent més directe de la Revisió i el document de major transcendència disciplinar. Segons Manuel de Solà-Morales, es poden destacar dos aspectes del Pla Director: el debat metodològic i el del model de pla<sup>5</sup>. Sobre el primer, Manuel de Solà-Morales constata una cosa que es repetirà en la Revisió del Pla Comarcal, la manca d'una metodologia prèvia per construir el Pla. En la redacció del Pla Director es desplega una «*metodología espontánea... que... a posteriori podemos identificar como el método de elaboración del Plan*». En tot cas, el caràcter estadístic de gran part dels estudis del Pla troben sentit en el seu objectiu apriorístic i central: descongestionar Barcelona. Gràcies a això, cada

treball es converteix en un exercici de denúncia de la situació i en una projecció voluntarista, que pren forma projectiva en funció del model final que es proposa.

Manuel de Solà-Morales opina que hi ha tres estudis innovadors: el de «*Demografía*», el de «*Standars*» i el de «*Terciario*». El primer perquè no solament va servir per a tenir un coneixement ampli de la població de l'Àrea, cosa no gens menyspreable en aquell moment, sinó també perquè va servir per fer les assignacions de població del Pla Director, d'acord amb el model de descongestió que es perseguia. La monografia sobre els «*Standars*» va donar peu a la discussió sobre els usos del sòl, el creixement físic, l'edificació, els serveis... i una primera aproximació sobre el que era l'estructura urbana. El de «*Terciario*», per introduir les idees d'estructura territorial a escala urbana a partir de la distribució dels serveis centrals, i per incorporar alguns conceptes que pesaran en el model final, tal com el BCD, el quaternari, el terciari central...

El gran debat, però, es va produir en la discussió del model. «*La interpretación del plan metropolitano como un tema de städtebau, de ordenación de trazados y de actuaciones (siempre parciales pero con imagen de universalidad), frente a la idea de estructura urbana y territorial como sistema dinámico, múltiple y continuo (planeamiento como proceso). Frente a modelos arquitectónico-operativos (new-towns, grandes equipamientos, etc.), los modelos estructurales («ciudad-territorio», recalificación, etc.). Frente al futuro del 2010 y de las grandes proyecciones, la programación circumspecta del horizonte próximo*»<sup>6</sup>.

Aquesta discussió va ser especialment interessant més enllà de la proposta de compromís que es va fer finalment. En un document que reuneix les actes de les sessions de debat sobre sis propostes<sup>7</sup>, s'expliquen algunes qüestions fonamentals sobre el

<sup>4</sup> El Pla Comarcal preveia pel 1960 una població per a Barcelona de 1.548.000 habitants, quan realment va ser de 1.557.863; per a la resta de la comarca la previsió era de 370.000, quan va ser de 456.646 habitants.

<sup>5</sup> Manuel de Solà-Morales, «La metodología del Plan Director», a *Cuadernos de Arquitectura y Urbanismo*, núm. 87, gener-febrer de 1972, Col·legi Oficial d'Arquitectes de Catalunya i Balears.

<sup>6</sup> Manuel de Solà-Morales, «Las propuestas del Plan Director», a *Cuadernos de Arquitectura y Urbanismo*, núm. 87, gener-febrer de 1972, Col·legi Oficial d'Arquitectes de Catalunya i Balears.

<sup>7</sup> *Esquemas previos para la ordenación urbanística de las poblaciones comprendidas en el área metropolitana de Barcelona*, Comisión de Urbanismo de Barcelona, Comisión Técnica Revisión PC-53.

**Figura 2. Esquema 4, un dels recollits en les actes de treball sobre el model de Pla Director. Aquest va servir de base per a la proposta final**



model del Pla. Per a uns s'ha de renunciar a l'esquema apriorístic en favor d'una idea de model, per a altres, s'ha de proposar una xarxa de grans infraestructures, com la taula de joc on situar les peces urbanes existents, així com les de nova creació (el que més tard seran les ACTURS).

Sobre la proposta final del Pla Director, Manuel de Solà-Morales diu que és una «*imagen de ciudad-paralela*» a la ciutat de Barcelona (figura 2), que en fer-se més concreta es podria transformar «*de la mano de Buchanan y de Hugh Wilson, en malla de new old towns sobre el corredor Tordera-Vallés-Penedès*»<sup>8</sup>. Front a aquest model, la idea de ciutat-regió<sup>9</sup> que s'enuncia en la Memòria del Pla queda reduïda a un discurs paral·lel, de reivindicació del sistema urbà existent i de denúncia de la manca d'òrgans adequats per gestionar l'espai metropolità.

Al marge d'aquestes discussions, fonamentals per al que serà la redacció de la Revisió del Pla Comarcal, es produeix un altre fet, el de la delimitació del que ha de ser l'àmbit de l'Àrea Metropolitana de Barcelona, que a l'igual que havia passat el 1953 amb la definició del que era la comarca de Barcelona, apareix com un punt de partida sense cap justificació especial.

<sup>8</sup> *Op. it.*, 6.

<sup>9</sup> La idea de ciutat-regió havia estat introduïda pels italians l'any 1962 en el Seminari de Stressa i presa com a línia de treball en el *Piano Intercomunale Milanese*.

No és aquí el lloc per obrir un debat sobre aquest tema, tot hi que és molt important pel que fa al futur desplegament del planejament de la Regió Metropolitana, però no el voldria passar per alt, sobretot a partir de l'aparició d'algunes delimitacions funcionals com les publicades en el llibre *Dinàmiques metropolitanas a l'Àrea i la Regió de Barcelona*<sup>10</sup>, que ens recorden que la delimitació de l'àrea metropolitana no és una cosa mecànica, que resulti de l'existència d'uns indicadors indiscutibles, sinó el resultat d'una idea de projecte que està a l'inici del propi Pla.

En altres ocasions he defensat que la major aportació del Pla Director va ser el seu enteniment del fet geogràfic català, del rerepaís barceloní, del Corredor Prelitoral com a gran passadís entre el Nord i Sud, i de la seva traducció en termes de projecte, com a espai alternatiu i complementari de la ciutat de Barcelona.

Segurament, en determinar quin havia de ser l'àmbit de planejament s'estava prefigurant el projecte de Pla. A partir d'aquesta decisió, l'àrea metropolitana apareix com a un sistema dual i paral·lel a la costa, organitzat sobre dos corredors, el Litoral i el Prelitoral, units amb una sèrie de travesses, on els usos i

<sup>10</sup> Vegeu el capítol 10 del llibre publicat per l'Àrea Metropolitana de Barcelona, Mancomunitat de municipis, *Dinàmiques metropolitanas a l'Àrea i la Regió de Barcelona*, Barcelona, 1995.

les activitats semblen fàcilment articulables en una xarxa de dimensions territorials, mimètica a l'estructura del relleu.

Aquest esquema d'ordenació o de posada en valor de la geografia del territori metropolitana, va alliberar la Revisió del Pla Comarcal del debat sobre la seva articulació en el sistema regional i, al mateix temps, va donar sentit a l'ordenació dels municipis de Sant Cugat i Cerdanyola, que en el Pla Comarcal del 1953 havien quedat sense cap paper.

La crisi de l'equip redactor del Pla de l'Àrea Metropolitana de 1969 i la definitiva de 1970, així com el desmembrament en tres àmbits de treballs del desenvolupament del Pla Director –el del municipi de Barcelona, el de la resta de la comarca i el de l'Àrea d'Acció Immediata, a més de la redacció d'un Pla d'Infraestructures Generals de l'Àrea Metropolitana–, desmembrament justificat pel repartiment de competències que tenia cada Administració, anuncien el final de l'experiència de planejament metropolitana i la conclusió de sis anys enormement rics culturalment i disciplinàriament, als quals l'Administració no va voler donar sortida.

Per allò que interessa ressaltar en aquesta ponència, cal retenir tres idees sobre el que va significar el Pla Director per a la Revisió del Pla Comarcal: d'una banda, el convenciment que calia assolir un objectiu central, descongestionar Barcelona; d'una altra, conformar un model territorial basat en la geografia dels corredors; i, finalment, la dificultat que hi havia per establir un mètode que superés el relatiu fracàs del treball i els estudis interdisciplinars elaborats per a la redacció del Pla Director<sup>11</sup>.

## **5. El retrobament amb els debats internacionals i el despertar de les institucions cíviques**

Com es sabut, la ruptura política i social que va suposar la guerra civil espanyola va comportar, a

<sup>11</sup> El fracàs del treball interdisciplinari tindrà el seu reflexe en l'ensenyança de l'urbanisme i en especial a l'Escola d'Arquitectura de Barcelona en la que s'abandonarà una pretesa ensenyança pluridisciplinari i comença una ensenyança de l'urbanisme «pels» arquitectes i, més tard, «dels» arquitectes.

més, un trencament cultural amb el període anterior i un cert aïllament internacional que va deixar sense referents alguns discursos que s'havien iniciat abans de la guerra. El problema de la planificació metropolitana de Barcelona havia donat els primers passos amb el projecte del GATPAC, en el Pla Macià, formulat des dels pressupostos del moviment modern, i amb el Regional Planning i la Gross Barcelona, dels germans Rubió i Tudurí, cap dels quals va tenir continuïtat.

El pont cultural entre aquella tradició i les generacions de la postguerra no es va fer a través dels tècnics que restaren al país, sinó amb l'arribada d'una generació, nascuda immediatament després de la guerra, titulada durant la dècada dels seixanta, que va obrir-se al món i es va sumar a l'estela cultural d'Europa, un continent que es refeia econòmicament i culturalment després de la seva reconstrucció.

En el camp de l'arquitectura aquest despertar es produeix de forma explícita amb la renovació de la Junta del Col·legi d'Arquitectes i l'arribada al deganat d'Antoni Moragas (1964-1966) i amb el nomenament com a director de l'Escola d'Arquitectura d'Esteve Terrades, qui cridà com a professors als joves arquitectes del Grup R<sup>12</sup>, un grup que havia reivindicat per primer cop el moviment modern.

Aquest despertar cultural no sols es dona amb l'inici d'una vida associativa i institucional nova, sinó també amb la normalització de les entrades de llibres i revistes estrangeres i el canvi de línia d'algunes revistes professionals. En el cas dels arquitectes podem seguir aquesta obertura en els annexos de la revista *Cuadernos de Arquitectura*, iniciats l'any 1947 i desapareguts el 1967, i l'*Índice de artículos en publicaciones periódicas*, als quals es pot seguir amb l'entrada de revistes internacionals la progressiva normalització cultural.

Sobre el paper cultural i dinamitzador de les revistes en el camp de l'urbanisme, trobem uns primers brots en els números 60 i 61, de la revista *Cuadernos de Arquitectura*, dedicats a «Suburbios»,

<sup>12</sup> Sobre el Grup R s'ha publicat recentment el llibre: Rodríguez Pedret, Carme (1994); *Grup R*, Barcelona, Gustavo Gili.



de l'any 1965, i sobretot amb el nomenament d'Emili Donato com a director el 1970 i la transformació d'aquesta revista en una de les puntes de llança del debat urbà.

Des del punt de vista internacional, si analitzem la petita cronologia de projectes, publicacions i conferències que van des de l'any 1950 al 1974 (vegeu taula 1), podem veure que en aquest període es pro-

dueix una inflexió en el pensament arquitectònic i urbanístic europeu a partir dels seixanta. El 1959 se celebra el darrer CIAM com un congrés de cloenda, incapaç de superar la crisi oberta en l'anterior, el desè, on un grup de joves arquitectes liderat pels Smithson renega del doctrinalisme en què havia caigut el moviment modern. A partir del 1960 es publiquen els textos clau per al pensament urbanístic posterior, tals com els llibres de: K. Lynch, R.

**Taula 1. Relació de projectes, publicacions i conferències més importants en el camp de l'urbanisme des de l'any 1950 al 1974**

1950	<i>Le Modulor</i> Ronchamp Torre Velasca	Le Corbusier Le Corbusier BBPR
1951	8è CIAM, «El cor de la ciutat» Conferències al COACB Chandigarh	Gran Bretanya Aalto, Bardet Le Corbusier
1952	Unitat d'habitació, Marsella Conferència al COACB, Corby <i>new town</i> Golden Lane Housing	Le Corbusier Pevsner PA. Smithson
1953	9è CIAM PANAM	Aix-en-Provence W. Gropius
1954	<i>Història de l'arquitectura moderna</i> Northland shopping center, Detroit	Zevi V. Gruen
1955	<i>The Nature of Cities</i> <i>Comunidad planeada</i>	Hilbersheimer Alomar
1956	10è CIAM Cumbernauld	Dubrovnik
1957	«Interbau», Hansa, Berlin  <i>L'Architecture Mobile</i>	Edificis de Aalto, Gropius, Le Corbusier, Niemeyer, Van der Brock, Badema i altres Y. Friedman
1959	Darrer CIAM Conferències «Urbanisme i Sociologia» <i>Urbanismo para todos</i>	Otterlo Grup R F. Folguera
1960	<i>The image of the city</i> <i>Theory and design in the first machine age</i> <i>Storia dell'architettura moderna</i> Pla Tokio	K. Lynch R. Banham L. Benevolo K. Tange
1961	<i>The death and life of great american cities</i> <i>Modern architecture</i>	J. Jacobs V. Scully
1962	<i>Community and privacy</i> Toulouse Le Mirail <i>Opera aperta</i>	S. Chermayeff G. Candilis U. Eco

### Taula 1. Continuació

1963	<i>Barcelona entre el Pla Cerdà i el barraquisme</i> Piano Intercomunale Milanese Buchanan Report	O. Bohigas
1964	<i>Notes on the synthesis of form</i> <i>A model of Metropolis</i> Schéma Directeur de la Région de Paris Plug-in City	Ch. Alexander Lowry P. Cook
1965	<i>La planificación urbanística en España</i> <i>Complexity and Contradiction in Architecture</i>	M. Ribas Piera R. Venturi
1966	<i>Urbanisme, utopies et réalités</i> <i>La architettura de la città</i> «La forma del territorio»	F. Choay A. Rossi Edilizia moderna
1967	<i>Ville et révolution</i> <i>Le droit à la ville</i>	A. Kopp H. Lefèbvre
1968	<i>Teorie e storia dell'architettura</i> Thamesmead, Londres	M. Tafuri
1969	Fundació revista <i>Ciudad y Territorio</i> <i>Urban and Regional Planning</i>	McLoughlin
1970	<i>La révolution urbaine</i>	H. Lefèbvre
1972	<i>Pour une anthropologie de la maison</i> <i>La question urbaine</i>	A. Rapoport M. Castells
1973	Fundació revista <i>Lotus internacional</i> Fundació revista <i>Oppositions</i>	
1974	<i>Génesis y evolución del derecho urbanístico español</i> Fundació revista <i>Arquitecturas Bis</i>	E. Bassols

Banham, J. Jacobs, V. Scully, Buchanam, etc., fins a A. Rossi, H. Lefèbvre o M. Castells.

D'alguna manera, a partir dels seixanta es tanca pàgina als eslògans de la Carta d'Atenes, a la ciutat funcional, però també a l'experiència organicista del Pla de Londres de P. Abercrombie, que havien pres com a model Bigador des de Madrid i Baldrich des de la Diputació de Barcelona, per buscar altres referències, i per donar noves respostes als problemes de l'època. D'aquests referents interessa ressaltar pel seu impacte a casa nostra els debats i treballs americans entorn a la modelística i els programes de renovació urbana; el planejament i l'acció pública al Regne Unit: la qüestió metropolitana i l'interès per l'arquitectura de la ciutat dels ita-

lians, i, finalment, la reivindicació de la ciutat dels teòrics del maig francès de 1968.

El debat americà arribà a casa nostra, sobretot, a través de la revista de l'American Institute of Planners, el *JAIP*, una revista de capçalera per a iniciats on es debaten les qüestions disciplinars i professionals de l'urbanisme americà. Als EUA, els processos urbanitzadors havien rebut una forta sacsejada després de la Segona Guerra Mundial a partir de les grans obres d'infraestructura que endegà el govern federal per reactivar l'economia.

La política de *fair deal* de H.S. Truman, continuació de la de *new deal* d'entreguerres de Roosevelt, se centra especialment en la construcció d'autovies

interurbanes i interestatals, que obren el país a la urbanització de les perifèries, i en la construcció d'autopistes urbanes, que justifiquen la reforma dura dels *slums* centrals de les grans ciutats. Aquesta doble política, justificada tècnicament com una cosa necessària per donar resposta a la creixent demanda de mobilitat privada, fa que els especialistes s'aboquin a la recerca de nous instruments per estimar les demandes de mobilitat i per planejar les noves vies.

La confecció de models de simulació de trànsit, i més tard, de localització d'activitats, tals com els elaborats per Lowry el 1964, centra bona part d'aquests esforços. El JAIP de maig de 1959, dedicat a *Land Use and Traffic Models: A progress Report*, i el del maig del 1965, *Urban Development Models: New Tools for Planning*, són les actes d'aprovació i divulgació científica d'aquesta línia de treball que es mantindrà activa fins als nostres dies.

A casa nostra la influència d'aquestes recerques és palpable. A l'interès científic i pràctic d'aquests models se suma una vaga il·lusió d'objectivitat i fascinació tècnica que fa creure que aquests models poden ser un bon instrument per a convèncer els polítics de la necessitat del planejament. La Comissió de Urbanismo y Servicios Comunes de Barcelona y otros Municipios ho creu en part així, i per això encarrega a la Universitat Politècnica de Barcelona l'estudi *Un modelo de simulación para la comarca de Barcelona*, del qual tan sols s'assoleix una primera part, que es lliura el juliol de 1972.

Paral·lelament, però, l'interès per la modelística també apareix en els primers treballs publicats pel Laboratori d'Urbanisme de Barcelona (LUB), fundat recentment, i en un text de Manuel de Solà-Morales, *La ciudad y los juegos*, de 1972, del qual podem trobar un clar antecedent en el JAIP de gener del 1966, *Gaming simulation for urban planning*. En aquest moment el LUB encara no havia trobat les línies de recerca que el caracteritzaran<sup>13</sup>.

D'una altra banda, les polítiques de renovació urbana (*urban renewal*) que porta a terme l'Administració nord-americana troben contestació no sola-

ment en la població resident, sinó també en tècnics –els *advocacy planning*–, compromesos amb els veïns. Els JAIP de setembre del 1968, sobre *Social change: the planner and innovation*, i el de juliol de 1969, sobre *Planning and citizen participation*, donen fe d'aquesta realitat i enuncien, paral·lelament a les reivindicacions i denúncies que farà el maig francès, el compromís social i polític que suposa la pràctica urbanística per a una part important dels professionals.

No cal dir que aquestes qüestions influiran enormement al col·lectiu de tècnics urbanistes catalans, altament polititzats, que veuran en la pràctica de l'urbanisme la síntesi perfecta entre el seu compromís tècnic i el polític. A partir d'aquells anys, sobretot des de la celebració del Concurs pel Contraplà de la Rivera de 1971<sup>14</sup>, els moviments veïnals trobaran en aquells professionals el suport que més tard es traduirà en el moviment a favor del PGM i en l'agitació veïnal per a la reconstrucció de Barcelona.

Des del punt de vista tècnic, l'experiència anglesa és més pròxima a la problemàtica dels redactors de la Revisió perquè, gràcies al muntatge teòric i pràctic que la legislació anglesa fa dels plans estructurals, sembla que es dona una resposta tècnica per

<sup>13</sup> A la contraportada d'aquesta publicació es relacionen les publicacions que s'han editat a l'ETSAB fins al 1972. *Colección Departamento Urbanismo*: 2.1. Vittorio Gregotti: *El territorio de la Arquitectura*. 2.2. Carlo Aymonino: *El significado de las ciudades*. 2.3. Christopher Alexander: *La ciudad no es un árbol*. 2.4. Aldo Rossi: *Consideraciones sobre la morfología urbana y la tipología de la edificación*. 2.5. William Alonso: *Ciudades y urbanistas*. 2.6. Amos Rapoport, Robert E. Kantor: *Complejidad y ambigüedad en el diseño ambiental* (en preparación). 2.7. Carl Steinitz: *Sentido y congruencia entre la forma urbana y la actividad* (en preparación). 2.8. K. Lynch: *Una teoría de la forma urbana* (en preparación). 2.9. J. Ros Hombravella, Antonio Santillana: *Guía a las aplicaciones de la economía a la planificación urbanística*.

*Monografías ETSAB*: 0.5. Manuel de Solà-Morales Rubió: *Sobre metodología urbanística*. 0.6. Manuel de Solà-Morales Rubió: *La ciudad y los juegos*. 0.7. Laboratorio de Urbanismo: *Parcelación y forma urbana: El ejemplo de la periferia de Barcelona* (en preparación).

<sup>14</sup> Aquest concurs està publicat com a: M. de Solà-Morales, J. Busquets, M. Domingo, A. Font, J. L. Gómez Ordóñez; *Barcelona. Remodelación capitalista o desarrollo urbano en el sector de la ribera oriental*. Colección *Materiales de la Ciudad*. Barcelona, Gustavo Gili, S.A., 1974.

resoldre l'ordenació de territoris complexos com és l'espai metropolitana<sup>15</sup>.

La cascada de planejament establerta en la Llei del Sòl de 1956 no tenia una imatge clara sobre el paper de cada esglaó fins que els anglesos diferenciaren entre els àmbits i els continguts dels plans estructurals i dels locals. Quelcom semblant al que succeeix a França amb la Llei del 1967 i l'establiment de dues categories de plans: els *Schémas directeurs d'aménagement et d'urbanisme* i els *Plans d'occupation des sols*. El pensament estructuralista pren forma en aquestes dues legislacions i l'urbanisme sembla tenir una estratègia adequada per a cada escala.

D'una altra banda, la influència anglesa es deixa sentir en els debats sobre les polítiques de desconcentració urbana, a través de la seva experiència de construcció de *new towns*. Projectes de noves ciutats que alimenten debats arquitectònics i urbanístics de modernitat: tals com els que es donen sobre la megaestructura del centre direccional de Cumbernauld o la malla territorial de Milton Keynes, però sobretot plantegen un debat d'oportunitat sobre els avantatges i inconvenients d'imitar aquella política per eixugar el gran dèficit d'habitatges que tenien les grans ciutats espanyoles.

De fet, el que farà esclatar la crisi a l'Àrea Metropolitana, amb la dimissió massiva del seu equip i l'abandonament d'alguns membres significatius de la Revisió del Pla Comarcal, serà el decret de les ACTURS, de 27 de juny de 1970, el document legislatiu que posa en marxa aquelles noves ciutats a Barcelona, el qual s'interpreta per aquests tècnics com una demostració clara que el nou ministre prefereix una política de grans gestos a una de disciplina i ordre en el planejament.

La cultura arquitectònica i urbanística italiana va ser entre totes les influències i debats la més important

<sup>15</sup> L'Institut de Estudios de Administración Local va traduir un dels manuals publicats pel govern britànic per desenvolupar la seva legislació: *Development plans: a manual on form and content*. London, Her Majesty's Stationery Office, 1970, traduït aquí com *Planes de ordenación urbana: manual sobre su forma y contenido*. Madrid, IEAL, 1974.

per a la dècada dels setanta. Històricament, aquesta cultura no solament no havia perdut el seu tic-tac disciplinar durant el període mussolinia (1919-1945), sinó que fins hi tot havia aconseguit que l'Administració apadrinés algunes de les seves avantguardes artístiques. Per això, no és estrany que el trànsit de la primera meitat de segle a la postguerra mundial vingui en part de la mà de figures que havien estat importants en el període primer, tals com Luigi Piccinato (1899-1983) o Giuseppe Samonà (1898-1983), figures que després de la guerra seran rellevades per tècnics com Quaroni, De Carlo, Astengo o Aymonino.

De fet, però, la influència italiana a casa nostra vindrà de dos fronts: d'una banda, d'allò que en Frampton<sup>16</sup> ha anomenat regionalisme crític, a través de l'obra de Magistretti o d'en Gardela, en les quals els pressuposts del moviment modern troben acomodament en la tradició arquitectònica i urbana del país; i en segon lloc, en la pràctica i reflexió teòrica sobre la ciutat: primer gràcies a les expectatives disciplinars que va obrir el primer govern de centre-esquerra amb participació del PSI, i després, a l'interès dels professionals per l'arquitectura de la ciutat i per una urbanística crítica.

Sobre la divulgació del planejament i els seus debats cal assenyalar l'enorme importància de la revista *Urbanistica*, de l'Institut Nazionale de Urbanistica, un òrgan de difusió disciplinar d'una qualitat incomparable, des del qual es difonen els plans més importants del país. En el número 50-51, d'octubre de 1967, trobem la presentació del *Piano Intercomunale Milanese* (PIM) (figura 3), punt de referència i ruptura de la urbanística italiana anterior i posterior als anys seixanta i text obligat tant pels redactors del Pla Director com pels de la Revisió del Pla Comarcal.

Ara bé, el text més influent, i en paraules de Secchi, el llibre italià més important per a la urbanística contemporània és l'obra d'A. Rossi *L'Architettura della Città*<sup>17</sup>, un llibre on «la ciutat (...) ve entesa com arquitectura». Un text crític amb el

<sup>16</sup> K. Frampton; *Historia crítica de la arquitectura moderna*. Barcelona, Gustavo Gili, S.A., 1981.

<sup>17</sup> A. Rossi; *L'Architettura della Città*. Padova, Marsilio Editori, S.P.A. 1966.

«funcionalisme ingenu» dels anys anteriors que reivindica «la relació entre l'anàlisi urbana i el projectar». A partir d'aquest llibre s'entén que l'urbanisme ha de tractar de «la construcció del real... per tant un acte en el qual intervé l'arquitectura en la seva relació amb les coses i la ciutat, amb les idees i amb la història».

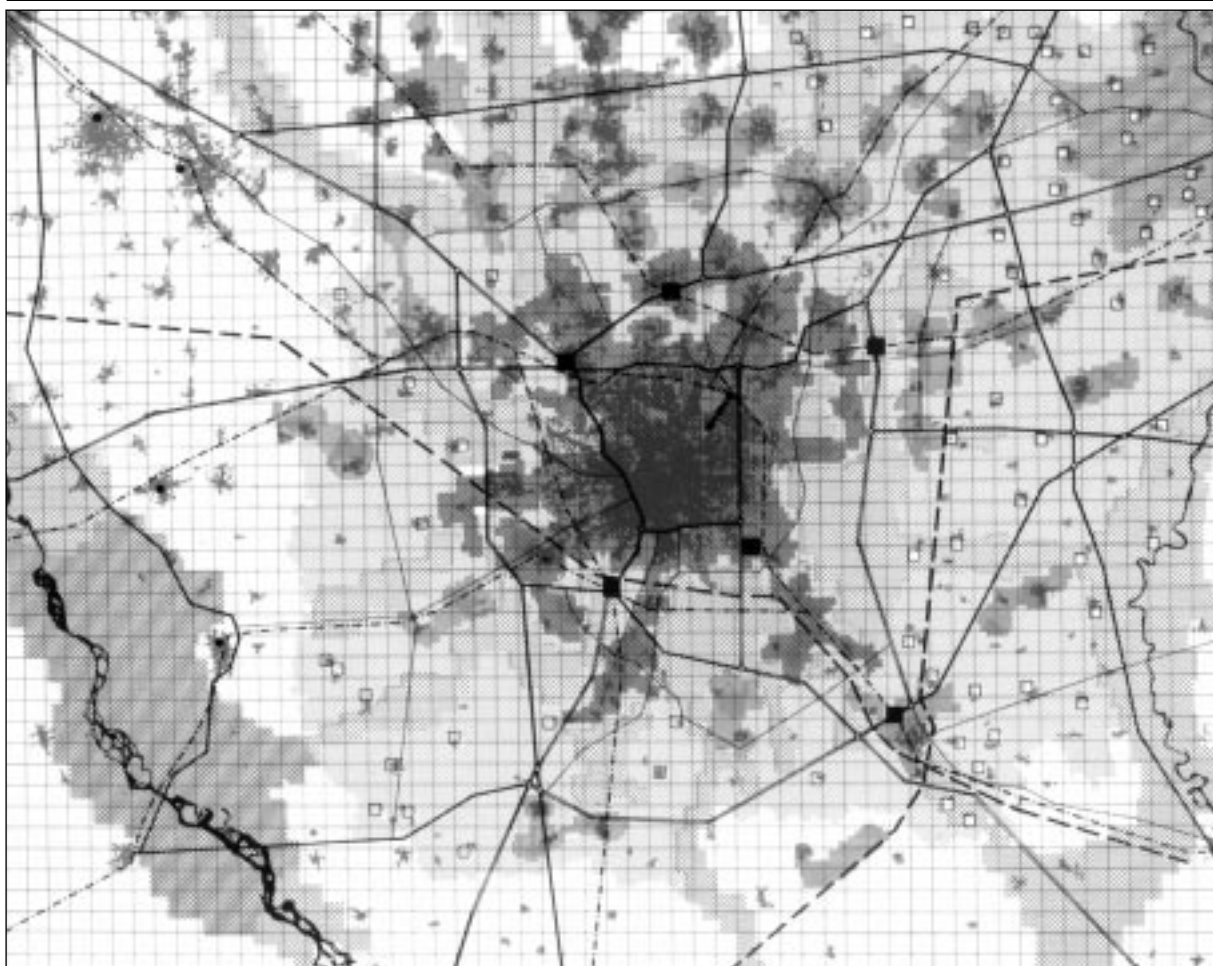
Finalment, s'ha de parlar de les repercussions teòriques i disciplinars del maig francès de 1968, especialment de l'interès dels agitadors intel·lectuals i artístics per fer la ciutat objecte de la seva reflexió: de l'obra del filòsof marxista H. Lefèbvre *Le droit à la ville*<sup>18</sup>, i de les accions dels *enragés* i *situationnistes*.

<sup>18</sup> H. Lefèbvre; *Le droit à la ville*. Paris, Éditions Anthropos, 1968.

Amb l'obra de Lefèbvre la ciutat esdevé un dret bàsic de la societat. L'espai es reconeix com un altre referent per a l'alliberament social, i la reivindicació urbana se suma a les lluites pel control social dels mitjans de producció. La ciutat com a lloc per al treball és també el lloc per a la convivència. L'acció dels *advocacy planning* nord-americans i fills de la tradició filantròpica i de beneficència, troba en aquest text la benedició de l'ortodòxia marxista, legitimant la seva lluita.

Les propostes situacionistes tenen un altre objectiu; el problema no és la ciutat com a reflex espacial de les relacions socials que produeixen, sinó la urbanística com a teorització i pràctica mistificadora del seu ordre. L'acció artística i política del situacionista cerca en la «deriva» i el *détournement* una

**Figura 3. Il Piano Intercomunale Milanese, el model en turbina formulat l'any 1963**



metodologia específica per «l'ús combinat de les arts i de la tècnica per a la construcció integral d'un ambient en relació dinàmica amb experiments en el comportament». Es tracta de reivindicar la ciutat com a escenari lúdic i de la relació que no es pot reduir a pura i simple funció<sup>19</sup>. La psicogeografia, tal com Debord batejava els seus discursos, entronca amb les investigacions de K. Lynch als EUA i obre les portes al reconeixement d'una complexitat que no havia sabut captar el funcionalisme del moviment modern (figura 4).

Modelística, compromís social, planejament estructural, noves ciutats, ciutat-regió, arquitectura

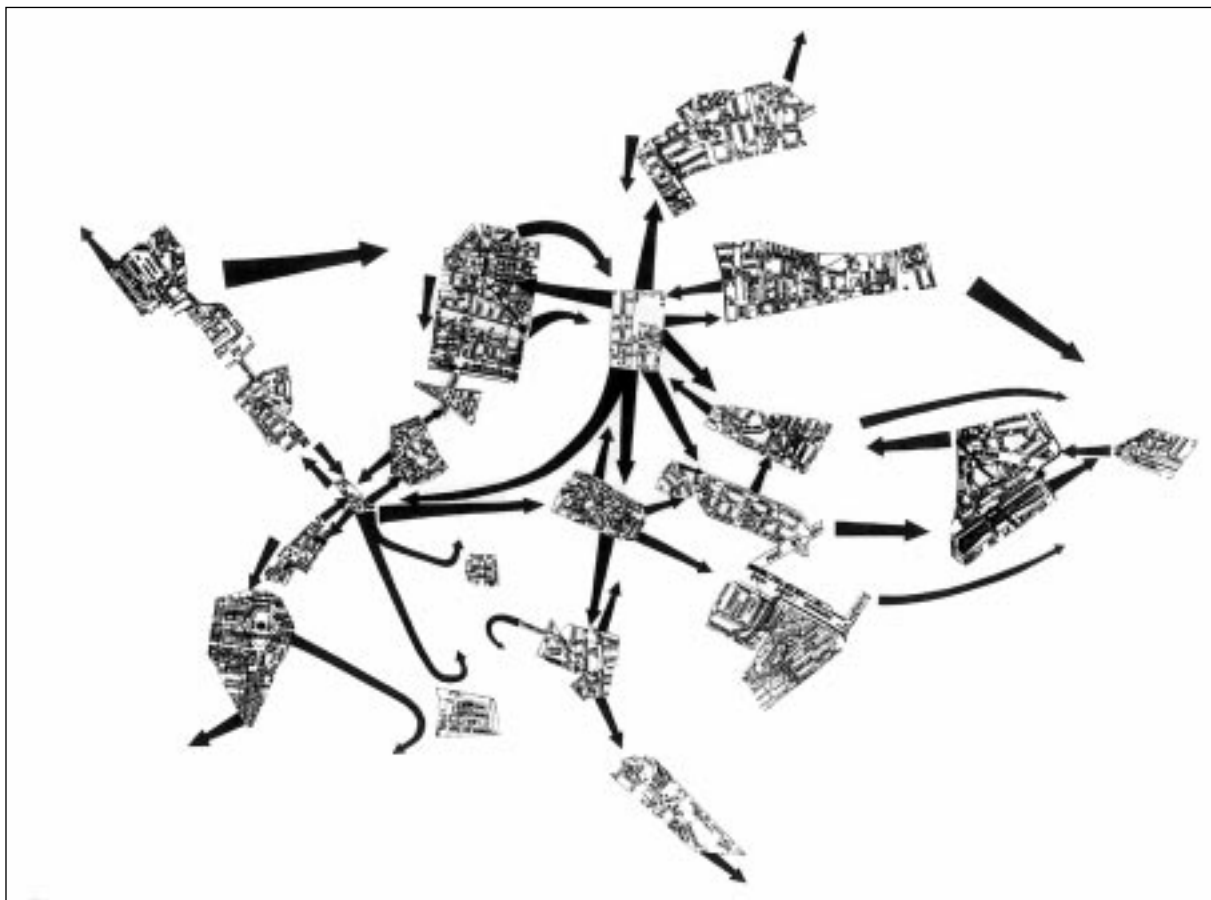
<sup>19</sup> Recentment, el Museu d'Art Contemporani de Barcelona ha publicat un llibre-catàleg sobre els situacionistes: *Situacionistas, arte, política, urbanismo*. Libero Andreotti-Xavier Costa, eds., Museu d'Art Contemporani de Barcelona, ACTAR, 1996.

de la ciutat, dret a la ciutat, derives, etc., són algunes de les referències culturals que es produeixen abans i durant del període de redacció de la Revisió del Pla Comarcal. No es tracta de trobar relacions directes de causa-efecte, sinó entendre el marc contradictori en què es desplega la Revisió i les tensions contraposades en les quals es mourà.

## 6. Com s'endeguen els treballs per a la Revisió

La Revisió del Pla Comarcal es va desenvolupar en tres etapes: la primera, des del 1969, amb la formació de l'equip redactor en el si de la Comissió d'Urbanisme de la Comarca de Barcelona; fins al 1970, amb les dimissions d'una part de l'equip; la segona, del 1970 al 1972, quan es desmunta l'equip; i, finalment, del 1972 al 1974, data en què s'aprova inicialment el Pla i s'exposa al públic.

**Figura 4. The Naked City, la ciutat de la psicogeografia de Debord, de 1958**



Del 1969 al 1970 es produeix el debat sobre el model de Pla, al temps que es redacta una sèrie d'estudis parcials; del 1970 al 1972 es fa l'ordenació de la comarca, sense el centre de Barcelona, la zona situada a l'interior del Primer Cinturó de Ronda, que es revisa des de l'Ajuntament; i del 1972 al 1974, després d'un període en blanc, s'acaba la redacció de la Memòria, les Normes, i s'incorpora l'ordenació del sector central de Barcelona.

La Revisió del Pla Comarcal, des del punt de vista metodològic, pateix els mateixos dubtes i mancances que va tenir el Pla Director. D'entrada, no hi ha una idea clara sobre com desenvolupar els treballs ni tampoc sobre quin ha de ser el model de pla. Per il·lustrar les dificultats metodològiques de l'inici és interessant veure la llista de ponències que s'organitzen a l'abril de 1969, segons un document intern del 21-22 d'aquell mes.

«Relación de ponencias designadas y de las personas que deben llevar a cabo su estudio

#### Información

1. Población, microcenso	Jaime Bibiloni
2. Empleo, establecimientos industriales	Joaquín Clusa
3. Motorización	José Luis G. Ordóñez
4. Generación de tráfico	José Luis G. Ordóñez
5. Uso del suelo, intensidad de uso	Juan Antonio Solans
6. Gestión de planes parciales	Rosa Barba
7. Dinámica del casco	Rosa Barba
8. Plano parcelario	José Castelltort
9. Equipamientos	Manuel Solá
10. Transportes públicos	Juan Antonio Solans
11. Licencias de edificación	Juan Antonio Páez
12. Mapificación, tabulación	Amadeo Guasch
13. Programas descriptivos	Amadeo Guasch
14. Iniciativas de gestión	Xavier Sust
15. Presupuestos	Armando Sáez»

Com es veu no hi ha un fil conductor clar, un argument central entorn al qual girin tots els treballs. A mesura que la redacció avanci i, sobretot, quan s'hagi de concretar l'ordenació física, algunes d'aquestes ponències es convertiran en els temes centrals.

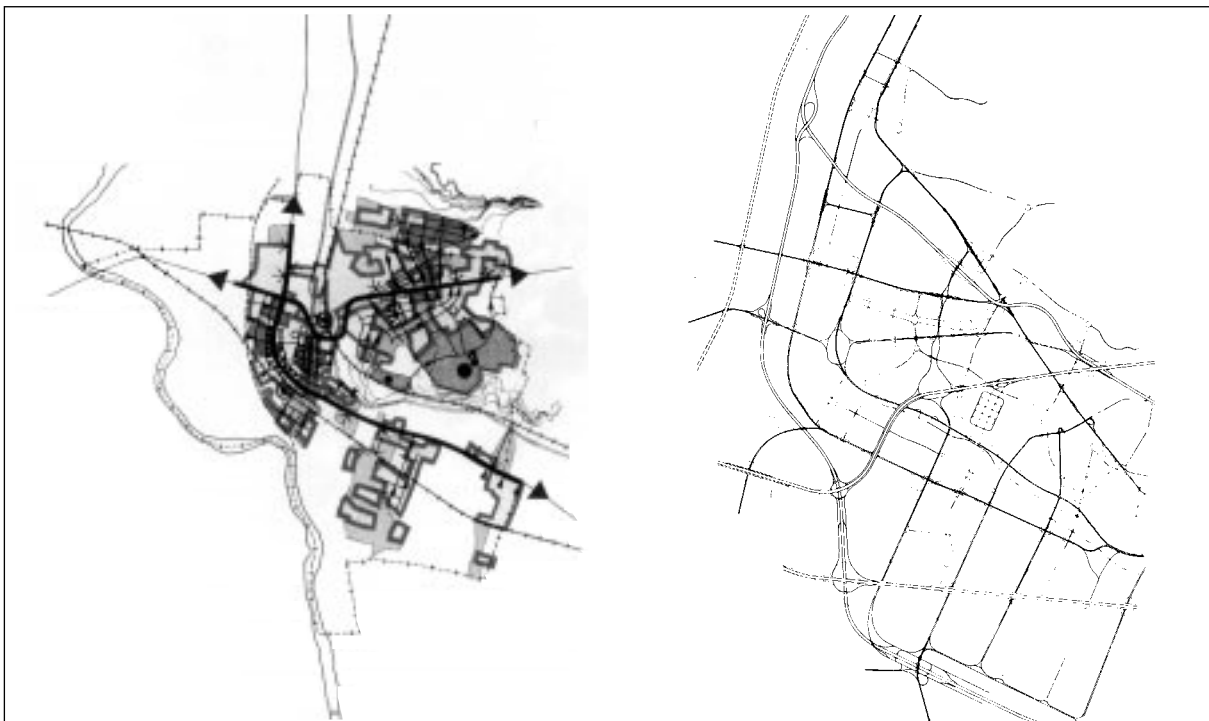
A més d'aquestes ponències, els treballs de la Revisió es completen amb una sèrie d'estudis externs que la Comissió d'Urbanisme de la Comarca de Barcelona publica en una col·lecció, per a ús intern, en quatre sèries: *Información urbanística, Análisis y monografías, Ordenación y propuestas i Normativa urbanística y estudios económico-financieros*. En les dues primeres inclou diversos treballs sobre les necessitats de la comarca en matèria d'escorxadors, cementiris, hospitals, instal·lacions esportives..., però també estudis de la localització industrial o l'assaig d'aplicació de l'anàlisi factorial als municipis de la subàrea del Besòs. En la sèrie d'ordenació i propostes sols es publica l'estudi d'ordenació del Parc del Tibidabo, i en la de normativa i estudis econòmics, dos treballs sobre la Hisenda pública i els recursos públics per a l'actuació urbanística a la comarca de Barcelona.

La primera publicació apareix el desembre de 1969, poc després de constituir-se l'equip per a la Revisió, i la darrera, el 1975, un any abans de l'aprovació definitiva del PGM. De tots aquells treballs, l'únic que no es publica, i que acabarà essent una de les bases del projecte d'ordenació final, es el Pla de Comunicacions de la Comarca de Barcelona (figura 5), redactat per Joan Antoni Solans amb Xavier Sust i Francisco Germán García Rosales, que se centrarà en l'estudi de la xarxa viària com a sistema primari de relacions i d'accessibilitat de la comarca i com la infraestructura bàsica per a la urbanització del territori comarcal<sup>20</sup>.

La Revisió del Pla Comarcal, com dèiem, pateix moltes incerteses sobre el mètode, però sobretot una indefinició de partida sobre com ha de ser el Pla. Manuel de Solà-Morales, un dels dos coordinadors, proposa que aquest sigui un pla estructural, que prengui decisions sobre els grans temes i deixi per altres plans més locals l'ordenació concreta de cada sector. Per a Joan Antoni Solans, en aquell moment l'altre coordinador, però també funcionari

<sup>20</sup> A més de ser la base del traçat de la xarxa menuda del Pla, aquest estudi va donar peu a un article de Joan Antoni Solans; «Barcelona. Planeamiento del metropolitano versus planeamiento metropolitano», en el núm. 76-77 de *Cuadernos de Arquitectura*, de 1970, dedicat a «el Metro», que va tenir enormes conseqüències perquè va obligar a refer el Pla del Metro.

Figura 5. Pla de Comunicacions de la Comarca de Barcelona. Esquema viari Cornellà



informant dels plans parcials que s'estan tramitant, la Revisió solament serà eficaç si té un nivell de precisió suficient per evitar la seva tergiversació a través del planejament parcial tal com està passant amb el Pla Comarcal de 1953.

Si es redactava el document com un pla estructural, calia pensar en una administració capaç de dirigir el seu desplegament i gestió. Si la redacció s'inclinava per un macro-pla-parcial, s'havia de ser molt precís en els diferents tractaments urbanístics i preveure mecanismes adequats per evitar rigideses innecessàries. En qualsevol cas, el problema més greu era confiar en si hi hauria una administració amb suficient voluntat política per afrontar aquest repte per gestionar un o altre tipus de pla. En els debats interns sobre el model sempre sobrevolava aquesta preocupació, i molt sovint semblava que es discutia més sobre la tàctica per «colar» el pla, que sobre l'estratègia adequada per a assegurar els seus continguts.

Una de les experiències del primer any de redacció que va posar en qüestió els dos models, però pot-

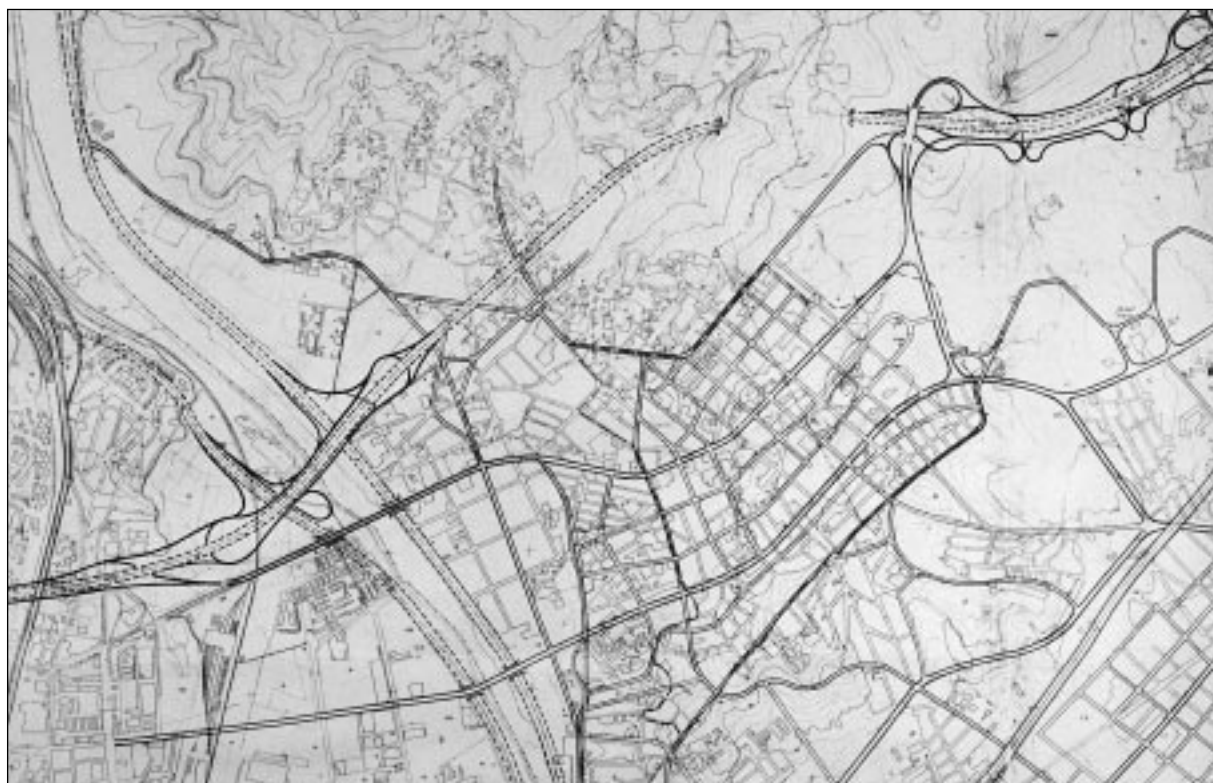
ser de forma més crítica el que podia ser un pla estrictament d'estructura, va ser la redacció des del mateix equip de la Revisió d'un Pla Parcial per al centre de Santa Coloma de Gramenet.

Era evident que encara que el Pla Comarcal de 1953 era insuficient, el seu desplegament en plans parcials l'havia acabat d'espallar. Per això, cada dia que passava era un dia perdut si no s'aturava i reorientava el planejament parcial. D'aquí que l'equip decidís redactar, en paral·lel als treballs de la Revisió, el *Plan Parcial de Ordenación del Sector del Camino Hondo de Santa Coloma a Badalona*, (figura 6) per reordenar un dels nuclis urbans en pitjors condicions urbanes de tota la comarca.

El rebuig d'aquesta estratègia i del Pla Parcial per part de les administracions implicades no solament va posar en dubte la voluntat política de les que apadrinaven la Revisió, sinó també sobre quines eren les possibilitats reals d'aprovació de la pròpia Revisió, tant si aquesta es presentava en forma d'un pla estructural, com un macro-pla-parcial, tal com es va fer finalment.



Figura 6. Fotoplà i proposta de reordenació del Plan Parcial de Ordenación del Sector del camino Hondo de Santa Coloma a Badalona



Al marge que aquest Pla Parcial no fos aprovat, el que és interessant és veure com els seus objectius seran els mateixos que els que endegarà de la Revisió.

1. *La ordenación de la malla viaria de modo que, aun con la precariedad de dimensionado y el caos de su organización actuales, permita servir a las actividades localizadas con el mínimo de eficiencia requerido para un progresivo desarrollo urbano.*

2. *El aprovechamiento de las zonas de nueva urbanización, para compensar los déficit de equipamiento y zonas verdes, que de lo contrario pueden estrangular las posibilidades de desarrollo de la zona.*

3. *La reestructuración de ciertas zonas de crecimiento desordenado, por la adaptación de las ordenanzas de edificación a las exigencias de la localización.*

Finalment, el debat sobre el model es decanta a favor de les tesis que defensa Joan Antoni Solans, entre altres raons per la dimissió de Manuel de Solà-Morales i José Luis Gómez Ordóñez el 1970, arrel del decret de les ACTURS. A partir d'aquell moment, l'equip redactor queda reduït a un petit grup de recents titulats<sup>21</sup>, sota la direcció tècnica de Joan Antoni Solans, amb l'objectiu de portar a terme la redacció d'un macro-pla-parcial a escala metropolitana.

A partir d'aquell moment, la redacció es converteix en el projecte d'ordenació extens i intens de tot el territori comarcal, en un treball de miniaturista, de detall. De fet, a nivell general, hi ha un sol objectiu: descongestionar la comarca i frenar la seva densificació. D'aquí que els projectes sobre grans infraestructures, com l'ampliació de l'aeroport, els túnels de Collserola, les autopistes urbanes de la *red arterial* del Ministerio de Obras Públicas... passin a considerar-se com a reserves de sòl inqüestionables, no tant per les opcions que el Pla no pren, com perquè són terrenys que se substreuen a l'especulació edificatòria i que es converteixen a reserves de sòl estratègic per al futur.

---

<sup>21</sup> L'equip estava format pels arquitectes Rosa Barba, José Ramón Camprubí, Juli Lluca, Lluís Pallarès i Ricard Pié i per l'enginyer Ole Thorson.

La Revisió del Pla Comarcal recull totes les iniciatives de grans obres previstes durant aquells anys, sense qüestionar excessivament la seva validesa, no sé si perquè pensa que cal tenir com aliats els tecnòcrates del ministeri i els grans operadors urbanístics o perquè entén que un cop feta la reserva ja hi haurà temps per discutir cada projecte.

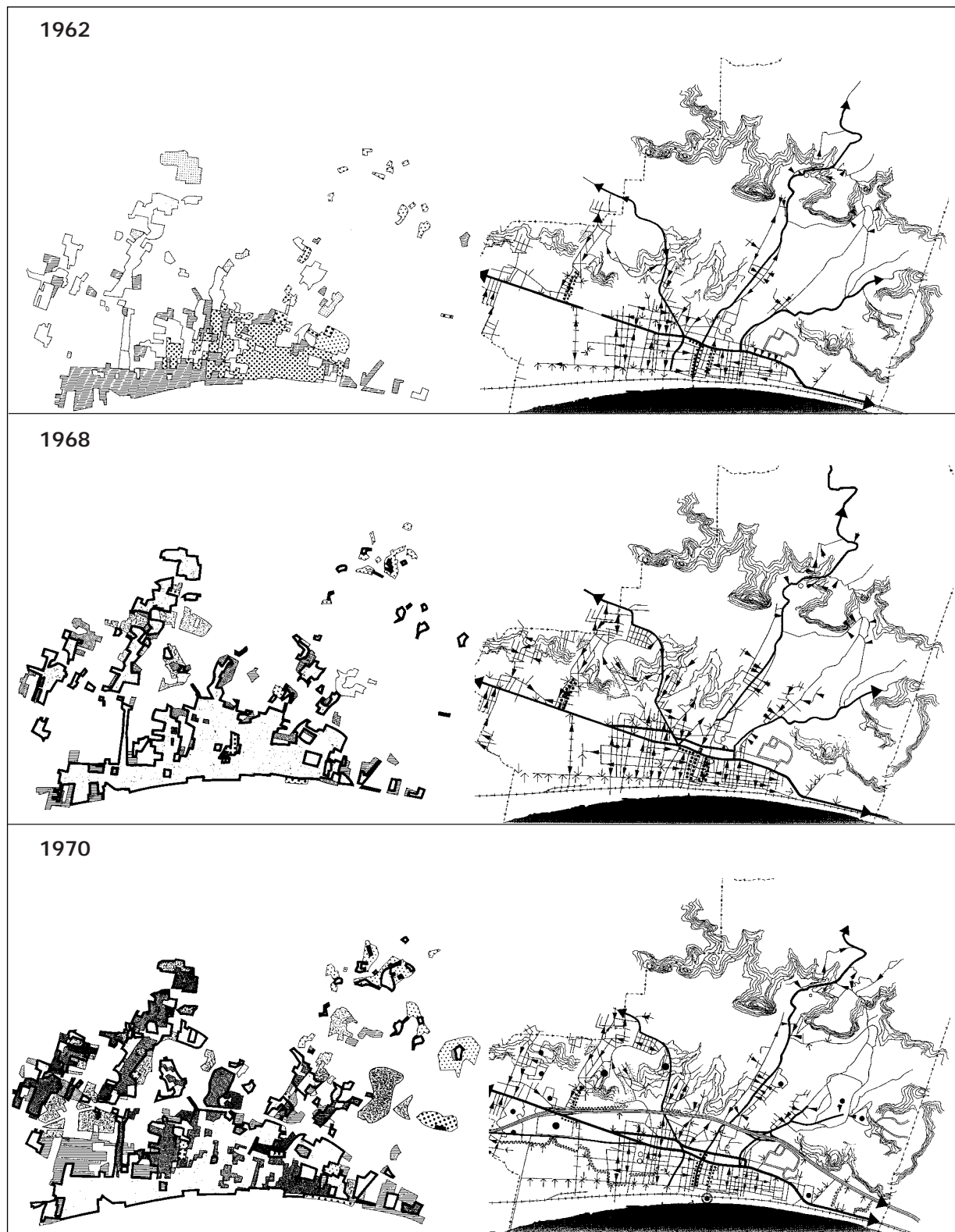
A partir d'aquell moment, els tres estudis clau, que seran la base del projecte, són: el d'usos i intensitat del sòl, el de la dinàmica dels nuclis (ponències 5a i 7a) (figura 7) i el de la gestió de plans parcials (ponència 6a) (figura 8), convertits en tres treballs d'inventari del planejament parcial, de l'estudi de les trames i tipus, i de la interpretació estructural de cada part.

El primer dona peu a un *puzzle* extremament complex sobre com s'havia desplegat el Pla Comarcal de 1953, presentant una síntesi, mai feta, del que era l'ordenació urbanística del moment gràcies a la qual es va poder avaluar: la dimensió del problema, les potencialitats i formes com s'estava produint la congestió, i els problemes d'encaix del planejament.

En els treballs pel Pla Director ja s'havia desenvolupat una ponència d'estudi sobre els usos del sòl i un estudi tipològic basat en un mostreig de diferents teixits. En la ponència de la Revisió, aquest treball s'amplia en el nombre de mostres, i es relaciona amb les potencialitats del planejament. A més, l'anàlisi es completa amb un treball de camp de catalogació exhaustiva de tots i cadascun dels edificis construïts, delimitant àrees homogènies mitjançant l'anàlisi morfotipològica de les trames urbanes.

Paral·lelament, l'estudi de la dinàmica dels nuclis es tradueix en una interpretació estructural de cada sistema urbà, que serveix per explicar la història urbana de la comarca, però també, a través de diagrames semblants que no es van arribar a fer per a tots els municipis, la coherència i el sentit de les propostes d'ordenació de cada part. A partir dels gràfics que s'havien preparat en el Pla de Comunicacions, la delimitació d'àrees homogènies i els sistemes de centralitat local, es munta el *puzzle*

Figura 7. Badalona. Zones homogènies i estructura urbana al 1962, 1968 i 1970



que ha de construir l'ordre general de la Revisió del Pla Comarcal.

Molt esquemàticament podríem dir que el projecte de Revisió de 1972 és el resultat del muntatge de diferents treballs i projectes: l'armadura general, la constitueixen les grans infraestructures viàries de la *red arterial* del ministeri; el canemàs de la xarxa menuda es projecta des de l'estudi del Pla de Comunicacions i l'anàlisi de la dinàmica dels nuclis, i la divisió en zones prové de les delimitacions morfotipològiques de les àrees construïdes, de les àrees homogènies, zonificació que s'imposa sobre altres consideracions de projecte del paisatge urbà per evitar que s'estengui la taca densificadora més enllà d'on havia arribat (figura 9).

Segons un informe de 27 de gener de 1972, en aquesta data, els treballs de la Revisió es troben en la següent situació: la informació urbanística i els plànols d'ordenació estan pràcticament acabats; la Memòria justificativa i les determinacions especifi-

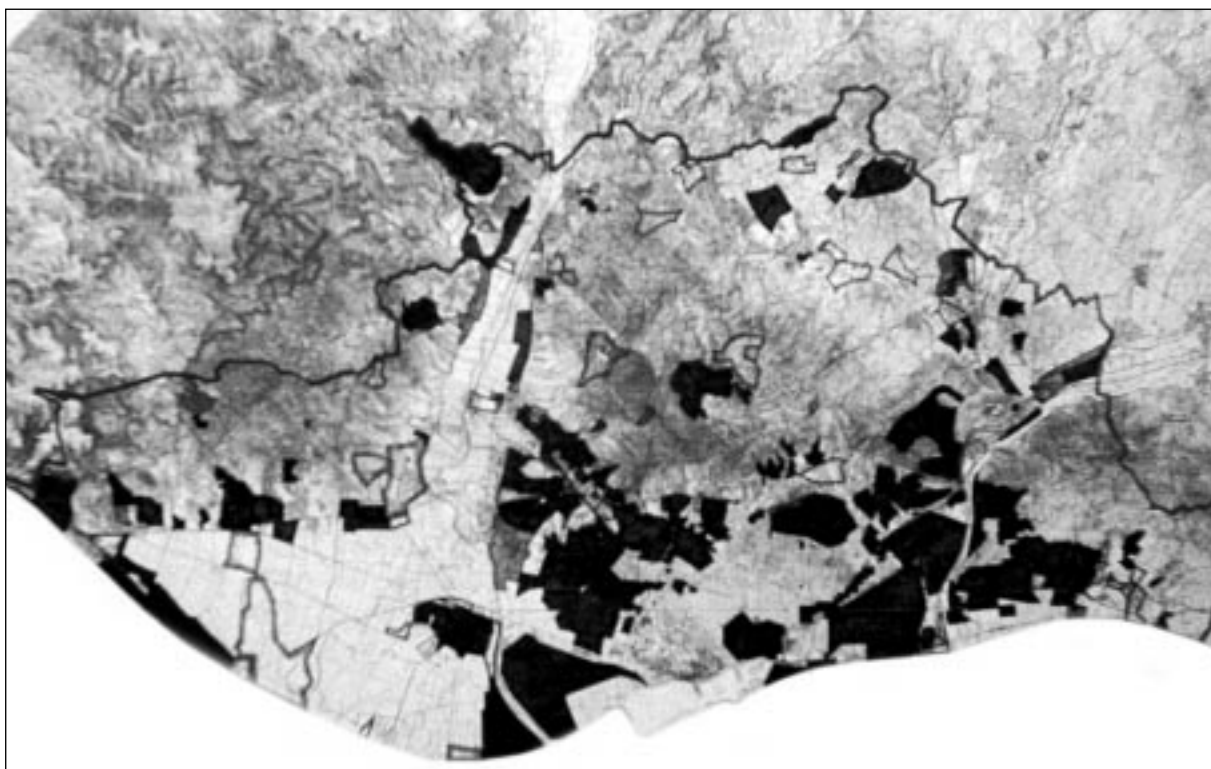
ques per a cada municipi, tot just iniciades, i les Normes tan sols acabades pel que fa als estàndards urbanístics, la redacció de plans parcials i el tipus de compromisos, exigències i garanties que han d'aportar els particulars. El tema de les edificabilitats i l'ordenació dels tipus edificatoris està tot just començat, però no hi ha res fet sobre els tipus de zones i usos del sòl, l'estudi econòmic-financer i el programa urbanístic.

D'aquest primer esborrany de Revisió, solament resten algunes diapositives d'un plànol a escala 1/10.000 colorejat de tota la comarca sense el centre de Barcelona (figura 10). Encara han de passar dos anys perquè la Revisió sigui un document complet, que acabarà quasi personalment Joan Antoni Solans, coordinador i l'únic tècnic que es manté al llarg de tota la Revisió.

## 7. El document exposat al públic

El Pla exposat al públic l'any 1974 és el de 1972 al que s'incorpora l'ordenació del centre de Barcelona

**Figura 8. Planejament parcial aprovat i en execució en el moment de la Revisió**



i una Memòria i les Normes, no acabades el 1972, en les quals es troben les millors aportacions disciplinàries de la Revisió.

Lògicament, per a l'exposició pública del Pla, havia de completar-se l'ordenació del centre de Barcelona, ordenació que s'incorpora a correcció i que es cobreix amb una zona especial, «l'àrea central», «con fines de regulació normativa distintos a los especificados para las demás zonas de suelo urbano». Es tracta d'una operació d'urgència per posposar l'ordenació definitiva de les polítiques «sobre transporte, usos de oficinas y estacionamiento, y analizar y concretar las propuestas de remodelación y renovación derivadas de la apertura de algunas vías».

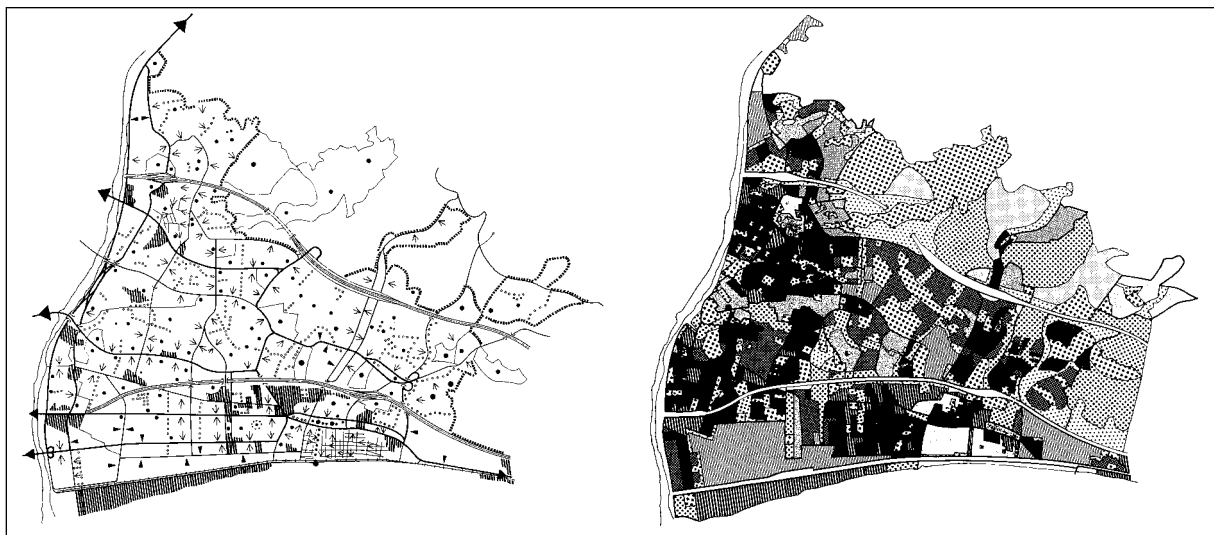
Per una altra banda, s'incorpora una Memòria que es desplega en dos parts: una referida al mercat del sòl, i una altra a la justificació de l'ordenació general i de les propostes per a cada municipi; la informació urbanística que es presenta en un atlas temàtic amb diversa informació sobre usos, creixement, etc., presentat amb una grafia pseudoinformàtica molt poc clara; i el Programa Econòmic i Financer que tan sols discuteix sobre el caràcter que ha de tenir un document com aquest per evitar així fer una proposta comptable del que suposa el Pla.

De l'esborrany de 1972 al projecte de 1974 s'han perdut els materials dels tres estudis que van ser la base de l'ordenació: l'inventari de planejament, l'estudi morfotipològic de la comarca i les anàlisis de la dinàmica urbana, però es publica, en el capítol II de la Memòria una reflexió creuada d'aquestes informacions, en la qual es justifica la política de sòl del Pla General.

En aquell moment, tal com ara, el planejament ha de justificar que no és el culpable de l'especulació i l'encariment del preu de l'habitatge. Un Pla que redueix de forma tan important les expectatives anteriors i sobretot aquelles que s'havien generat en el seu desplegament, no es pot defensar solament per la racionalitat de la nova ordenació, per la proposta d'«un sistema urbano comarcal y metropolitano de mayor "dimensión urbana" y (...) "calidad"» (pàg. 36), sinó perquè resolts els problemes que hi havia del mercat del sòl.

En efecte, tal com s'explica en el capítol II de la Memòria de la Revisió el Pla Comarcal preveia un sostre total de 2.406.749 habitants, però, arrel del seu desplegament aquesta xifra havia crescut fins a 9.291.358 habitants; és a dir, tants com els previstos per a Catalunya l'any 1910. Aquest increment s'havia fet per mitjà de dos mètodes: a través de la distorsió de les previsions del propi Pla Comarcal,

**Figura 9. Subàrea del Besòs. Esquema explicatiu de l'ordenació proposada en l'esborrany de 1972**



**Taula 2. Distorsions produïdes en les previsions de densitat del Pla Comarcal de 1953 per la utilització abusiva dels límits d'edificació de les Ordenances**

Zones	Densitat bruta hab/ha. segons les Ordenances <sup>1</sup>	Densitat bruta hab/ha. segons les Normes	Índex d'edificabilitat brut		Índex d'edificabilitat net <sup>6</sup>		
			Desglossat per plantes	Total	Desglossat per plantes	Núm. mitja de plantes pis	Total
1. Casc Antic	582 <sup>2</sup>	700	0,82 +1,31	2,13	1,0 + 0,8	3	3,4
2. Eixample intensiu	1.493	900	0,60 +3,36	3,96	1,0 + 0,7	8	6,6
3. Eixample semiintensiu	1.173	500	0,66 +2,64	3,30	(1,0 + 0,8) (1,0 + 0,8)	4 5	(4,2) (5,0)
4. Residencial urbana intensiva	1.368	900	0,55 +3,08	3,63	(1,0 + 0,7) (0,7 + 0,7)	8 8	(6,6) (6,3)
5. Residencial urbana semiintensiva	1.008	500	0,65 +2,27	2,92	(0,7 + 0,7) (0,7 + 0,7)	5 5	(4,2) (4,2)
6. Suburbana semiintensiva	1.120	400	0,70 +2,52	3,22	1,0 + 0,8	5	5,0
7. Suburbana extensiva	546	200	0,61 +1,23	1,84	0,8 + 0,8	2	2,4
8. Suburbana aïllada	510	200	0,38 +1,15	1,53	0,5	3	1,5
9. Ciutat jardí intensiva	582	200	- +1,31	1,31	0,4	4	1,6
10. Ciutat jardí semiintensiva	(435) <sup>3</sup>	100	- +0,98	0,98	0,3	4	1,2
11. Ciutat jardí extensiva	(302)	50	- +0,68	0,68	0,2	4	0,8
12. Parc urbanitzat	(155)	25	- +0,35	0,35	0,1	4	0,4
13. Bosc urbanitzat	-	15	-	-	0,05	4	0,2
14. Tolerància habitatge i indústria	1.617 <sup>4</sup>	400	0,65 +3,64 0,79 +1,18	4,29 1,97	(1,0 + 0,8) (1,0 + 0,8) 0,5	8 4 3	(7,4) <sup>4</sup> (4,2) <sup>4</sup> 1,5
15. Suburbana aïllada amb indústria	524	-	-	-	1,0 + 1,8	8	9,0
19. Comercial	1.493 <sup>5</sup>	400					

<sup>1</sup> Aquestes densitats inclouen només vialitat i, en alguns casos, espais lliures entre edificació, però no dotacions. Els estàndards són el resultat d'anàlisis en mostres. Les densitats del Pla Comarcal, encara que són elevades, preveïen dotacions públiques complementàries als usos públics.

<sup>2</sup> La zona del Casc Antic ha tingut en la realitat densitats més grans que les previstes per les Ordenances a causa de la interpretació incorrecta que se n'ha fet en assignar-li les alçades de l'Eixample intensiu en el càlcul de l'alçada mitjana, en comptes de les corresponents a l'Eixample

semiintensiu al qual obliguen les Ordenances.

<sup>3</sup> Els valors entre parèntesi estan inclosos per tal de comprendre la repercussió que ha suposat traduir el volum permès per a desenvolupament en habitatge plurifamiliar.

<sup>4</sup> A la comarca, la Tolerància d'habitatge i indústria hauria d'estar equiparada a l'Eixample semiintensiu en comptes de l'intensiu. La falta de concreció d'aquest aspecte a les Normes (només es fixava en el quadre de característiques) ha creat, però, greus problemes d'interpretació que han conduït per generalització de les edificabili-

tats de Barcelona ciutat a l'aplicació a tota la comarca de les edificabilitats de l'Eixample intensiu amb les particularitats de la Tolerància d'habitatge i indústria.

<sup>5</sup> La densitat de població real és menor que la possible perquè aquesta zonificació englobava la zona comercial de demanda més gran per aquests usos, on la gran part del sostre residencial ha estat desplaçat per a l'ús d'oficines i serveis personals (gairebé la meitat del sostre edificat es troba ja dedicat a aquests usos).

<sup>6</sup> Resultat de les condicions de volum limit permeses per l'Ordenança d'edificació.

**Taula 3. Població potencial del Pla Comarcal de 1953 prevista segons les Normes i en execució d'acord amb les Ordenances**

Zones	Habitants		Habitants	
	Normes	%	Ordenances	%
Casc Antic	588.280	14,51	489.112 *	5,26
Eixample intensiu	820.710	20,25	1.361.467	14,65
Eixample semiintensiu	332.800	8,21	780.748	8,40
Residencial urbana intensiva	482.850	11,91	743.589	8,00
Residencial urbana semiintensiva	430.650	10,62	868.191	9,34
Suburbana semiintensiva	310.600	7,66	869.680	9,36
Suburbana extensiva	222.060	5,48	606.223	6,52
Suburbana aïllada	23.960	0,59	61.098	0,65
Ciutat jardí intensiva	231.240	5,70	672.908	7,24
Ciutat jardí semiintensiva	196.740	4,85	(855.819)	9,21
Ciutat jardí extensiva	1.006	0,02	(303.993)	3,27
(Parc urbanitzat)				
(Bosc urbanitzat)	34.872	0,86	(135.129)	1,45
Tolerància habitatge i indústria	376.280	9,28	1.521.112	16,37
Suburbana aïllada amb indústria	–		18.287	0,19
Comercial	(inclosa en Eixample intensiu)			
<b>Total</b>	<b>4.052.083 hab.</b>	<b>100</b>	<b>9.291.358 hab.</b>	<b>100</b>
Redueix l'acompliment de la restricció unifamiliar a les zones, 10, 11, 12 i 13.			1.062.323 hab.	
<b>TOTAL</b>			<b>8.229.035 hab.</b>	

Nota. Els valors entre parèntesi estan inclosos per tal de comprendre la repercussió que tindria, com s'ha fet en alguns casos, traduir el volum permès per les Ordenances en desenvolupaments d'habitatges plurifamiliars.

\*Com s'exposa a la taula 1, la zona de Casc Antic permet un potencial demogràfic més gran a causa de la interpretació de les Ordenances que se n'ha fet. Així, la xifra seria d'uns 830.000 habitants.

tal com ve explicat en la taula 2, *Distorsions produïdes en les previsions de densitat del Pla Comarcal de 1953, per la utilització abusiva dels límits d'edificació de les Ordenances* i la taula 3, *Població potencial del Pla Comarcal de 1953 prevista segons les Normes i en execució d'acord amb les Ordenances*, i a través de les modificacions introduïdes en el planejament parcial.

El desplegament del Pla a través dels plans parcials va portar: d'una banda a augmentar la densitat de certes zones, amb increments de fins al 75%, quan es partia de zones ja molt denses, i fins al 25%, quan es partia de zones de baixa densitat; i d'una altra banda a requalificar sòls d'equipament, zones

verdes i sòl rústic. De fet, del 1953 al 1963, any en el qual es va establir un règim especial de tutela per a les zones verdes, els plans parcials van reduir a més de la meitat de superfície de parc urbà previst en el Pla Comarcal a les àrees que van ser objecte de Pla Parcial, i van requalificar d'edificable el 10,6% del total del sòl rústic previst en el Pla Comarcal.

Ara bé, encara que totes aquestes modificacions havien augmentat moltíssim el potencial teòric del Pla, les enormes diferències d'aprofitament entre les diverses zones i la seva distribució piramidal al llarg dels eixos de desenvolupament (figura 11) excloïen del mercat una gran part del sòl qualificat.

Figura 10. Esborrany d'ordenació de l'any 1972 sense el centre de Barcelona

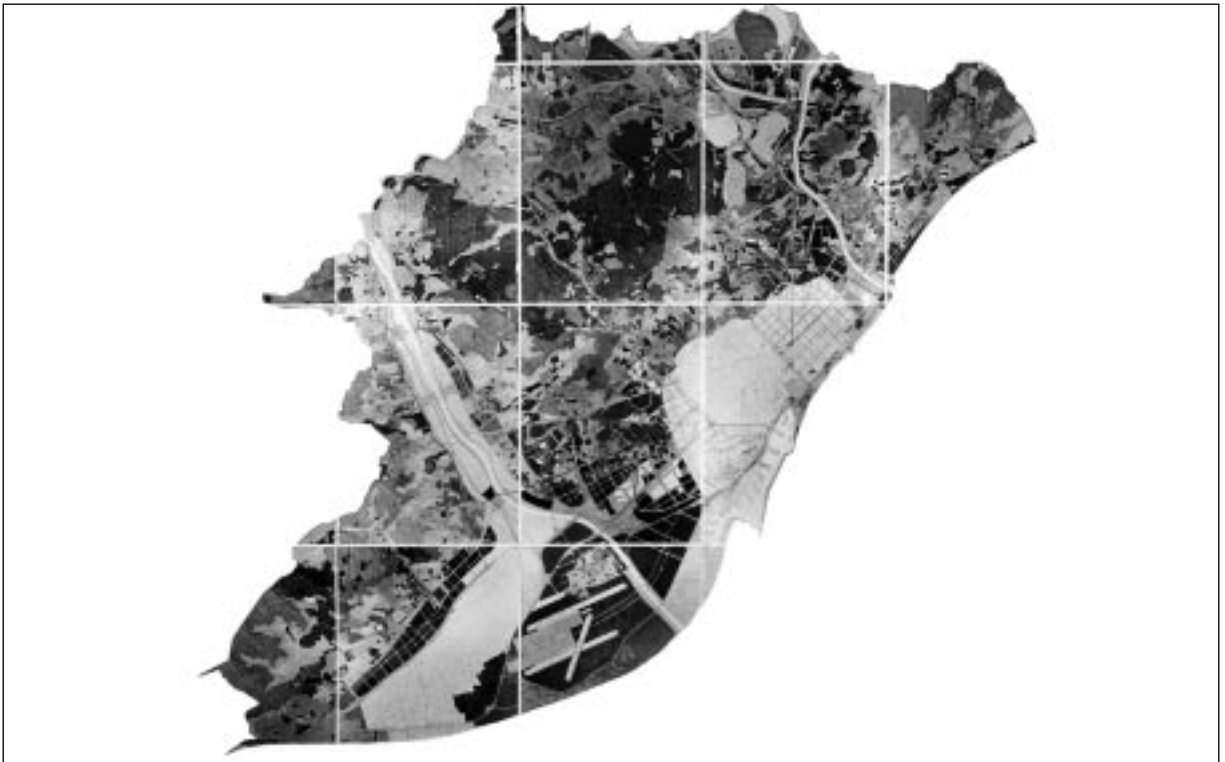
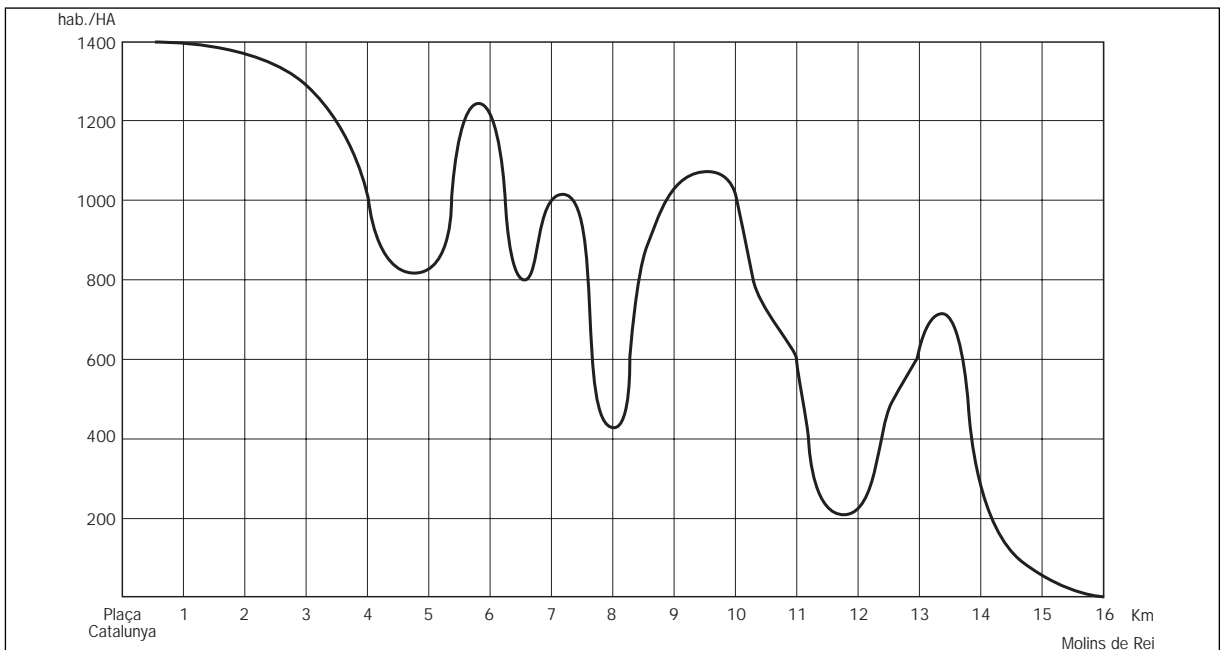


Figura 11. Variació de la densitat zonal, segons aplicació de les ordenances, amb la distància al centre



Reflecteix la variació de les rendes d'edificabilitat a la comarca d'acord amb els eixos d'accessibilitat al territori. Els valors màxims se situen als antics centres urbans: l'Hospitalet, Cornellà, Sant Feliu i Molins de Rei, però disminueixen en intensitat amb la distància al centre. Les valls són les zones no qualificades o poc qualificades als sols intersticials entre nuclis.



**Taula 4. Conclusions per subàrees. Valors comparatius amb els del Pla General 1953**

Pla General de 1953	Sub. 1 Delta Occid.	Sub. 2 Delta Orien.	Sub. 3 Llobregat	Sub. 4 Vallès	Sub. 5 Besòs	Sub. 6 Barcelona	TOTAL
Població total teòrica	350.029	559.057	175.902	549.910	341.847	2.143.016	4.119.761
% sobre el total de la comarca	8,5	13,57	4,26	13,34	8,3	52	100,00
Població de zones d'interès urbà	150.596	375.763	129.704	355.462	159.058	1.945.112	3.115.695
% sobre el total de la comarca	3,65	9,12	3,14	8,62	3,86	47,21	75,62
Revisió del Pla Comarcal	Sub. 1 Delta Occid.	Sub. 2 Delta Orien.	Sub. 3 Llobregat	Sub. 4 Vallès	Sub. 5 Besòs	Sub. 6 Barcelona	TOTAL
Població total teòrica	597.036	490.111	305.747	664.220	455.082	1.834.989	4.330.185
% sobre el total de la comarca	13,37	11,31	7,06	15,33	10,50	42,37	95 (-5%)
Increment de la població per superació de les densitats en algunes zones	28.053	102.968	11.058	2.436	112.053	67.466	324.032
Població potencial real	607.089	593.079	316.803	676.656	567.135	1.902.455	4.654.217
«Contacte amb la remodelació»	15.561	29.825	23.553	17.704	53.716	76.442	216.801
Total parcial	591.528	563.254	295.230	658.952	513.419	1.826.013	4.437.416
«Contacte a la transformació urbana, amb la densificació o amb la retenció del sòl»	38.019	16.045	19.430	61.340	13.694	41.111	189.639
Sostres de població real	553.509	547.209	283.820	597.612	499.725	1.785.902	4.247.277
Població el 1970	150.295	358.985	75.420	83.273	300.848	1.758.000	2.726.821
Nivell d'«esgotament» del casc	27,1 %	65,6 %	26,57 %	13,9 %	60,2 %	98,4 %	64,19 %

De fet, solament el 33% d'aquest sòl tenia aprofitaments «satisfactorios para los propietarios» (pàg. 68); la resta quedaven com a sòls expectants, per a usos marginals i provisionals, a l'espera de requalificacions que els fessin competitius. Si a aquesta situació se sumaven els problemes d'accessibilitat i de manca d'urbanització dels sòls perifèrics, el diagnòstic és molt colpidor. Del total de la taca urbana del 1970, d'11.085 ha de sòl, el 23,7% eren àrees residencials consolidades o estancades sense processos de transformació ni densificació, tals com nuclis antics i algunes zones de ciutat jardí aturades, que restaven fora del mercat; el 26,7% eren les àrees de major densitat urbana, que aixoplugaven el 58% de la població, sobre les quals requeia un procés creixent de densificació congestiva; el 12,3% eren polígons residencials, amb densitats dues o tres vegades inferiors a la de les illes tancades, densitats insuficients per competir amb les àrees anteriors. Així doncs, atès aquest estat de coses, el mercat solament s'interessava per les

zones denses i per aquelles que a través de modificacions del planejament assolien densitats molt altes.

Per tot això estava justificat que la Revisió actués beneficiosament en el mercat del sòl augmentant la capacitat potencial de tot el territori, equilibrant l'oferta, redistribuint les densitats i homogeneitzant l'accessibilitat comarcal, creant un sistema menys jeràrquic, que realment posés al mercat tota la capacitat de creixement, evitant situacions que desequilibrassin el conjunt i provoquessin el colapse.

Ara bé, el nou Pla no solament havia de resoldre aquest problema, que podríem situar en el capítol dels efectes nocius que va comportar la vulneració del Pla Comarcal, sinó també resoldre els errors i les insuficiències d'aquest document: els desajustos entre les qualificacions i la realitat; els errors de qualificació, la miopia sobre els processos, etc. Errors amb efectes desastrosos sobre els nuclis

històrics, el 50% dels quals estaven qualificats amb intensitats molt altes, la qual cosa va portar a la seva destrucció per substitució especulativa de les seves edificacions (1.079 ha de sòl). Desajustos de les qualificacions industrials: 1.700 ha ocupades enfront a les 800 qualificades com a tals. Oblit o desconeixement de les àrees marginals, o simplement la qualificació residencial de dotacions i zones verdes que va facilitar el seu tancament i desaparició: qualificacions residencials sobre el 52% del sòl amb usos per a dotacions i 67,8% de sòl lliure i zones verdes efectives.

D'acord amb aquestes consideracions es justifiquen les grans xifres de la Revisió (vegeu taula 4). Reducció en un 10% del pes de Barcelona, i en un 2% el de la subàrea del Delta Oriental (l'Hospitalet de Llobregat) i l'increment del de la resta de subàrees. Barcelona, amb la Revisió, queda amb un nivell d'esgotament del casc del 98,4%; el Delta Oriental i el Besòs en el 60%; el Delta Occidental i el Llobregat una mica per sobre del 25% i el Vallès solament en el 13,9%. Aquest és el resum explicatiu del que es proposa la Revisió.

L'altre document nou presentat l'any 1974 respecte l'esborrany de la Revisió de 1972 és el de les Normes Urbanístiques, que posaria les bases del que seria el sistema normatiu de l'urbanisme de la dècada dels vuitanta, i de les quals tractarà més detalladament la ponència d'Amador Ferrer. En la meua ponència intentaré ressaltar solament alguns aspectes que quedaran en part minimitzats o eliminats en el projecte següent.

La diferència més gran entre el projecte de Normes del 1974 i del 1976 és l'ordre en què s'introdueixen els diferents conceptes. Després del primer capítol sobre la *Naturaleza, alcance territorial y vigencia del Plan*, les Normes entren de ple en un manual de com han d'estar redactats els plans parcials, amb anotacions de tot tipus: des de la prohibició de modificar el Pla General (art. 10) a l'obligació de la cessió gratuïta dels sistemes locals (art. 18), passant per la previsió sobre el desplegament esglaonat de la urbanització (art. 16) o l'obligació de presentar quatre còpies per a la seva tramitació (art. 11). Lògicament, aquesta normati-

va vol evitar la trista experiència del Pla Comarcal i per això comença per aquest tema. El 1976 aquests articles prenen un altre aire i algunes determinacions s'incorporaren quasi totalment a la Llei del Sòl de 1975 i als seus reglaments.

El títol II sobre el règim urbanístic del sòl s'endreça de forma molt diferent a la versió de 1976 i segurament d'una forma més clara que en aquesta. Primer (cap. I) es reglamenta la qualificació del sòl, regulant els sistemes, i de forma especial els sistemes locals que han de desplegar els plans parcials. La Revisió vol deixar clar quines són les obligacions de la promoció. Després (cap. II) es defineix el tipus d'ordenació: edificació segons alineació a vial, l'aïllada, la de volumetria específica, la tridimensional i la que està ordenada per estructures mòbils. Dues són les fonts d'inspiració, les *building regulations* angleses i el Pla de Florència redactat per l'urbanista italià més arquitecte de l'època, Eduardo Detti. Finalment, en les Normes de 1974 es regulen els usos, en la manera del que ja havia fet el Pla Comarcal i, sobretot, el Pla Provincial de Barcelona.

Establerta aquesta matriu, s'entra en la definició dels sistemes generals i en les zones (títol IV), amb una altra gran innovació urbanística, definint-les en funció de la seva morfologia i procés urbà: substitució de l'edificació antiga, densificació urbana, remodelació de les estructures físiques, conservació de l'estructura urbana i edificatòria, renovació urbana per rehabilitació i reequipament de la urbanització o per transformació d'ús, ordenació volumètrica amb Pla Parcial aprovat i desenvolupament urbà, i residencial. Queden fora d'aquesta classificació els centres direccionals i la ja esmentada àrea central.

L'estudi de l'evolució del Pla Comarcal ha posat de manifest que una de les decisions importants del planejament és regular els processos de transformació de la ciutat, ordenant els de creixement de manera que es facin amb les garanties d'urbanització i equipament adequades, regulant tant les transformacions de futur dels teixits urbans, a través de la substitució o completació del teixit peça a peça, com mitjançant la redacció de plans de reforma interior. El Pla no té una imatge tancada perquè no té una visió estàtica de la ciutat.

La Revisió del Pla Comarcal acaba presentant-se amb un document molt clar pel que fa als seus grans objectius. El model que s'ha imposat ha estat el macro-pla-parcial, centrat obsessivament en la normalització urbanística de la ciutat, en retrobar l'equilibri dels seus teixits. Tot l'esforç metodològic gira entorn aquest problema. La xarxa arterial, els túnels, el port, l'aeroport, són discussions que s'ajornen. De fet es fan les reserves necessàries, fins i tot es dibuixen solucions alternatives a les oficials, però, si es fa una ullada a l'Estudi Econòmic Financer, no s'articula cap mecanisme financer per afrontar-les. És tan clara la preocupació per la descongestió, per retrobar l'equilibri, per reequipar els teixits, que la zonificació es torna un *puzzle* incomprensible, que accepta que és millor tallar de soca-rel la densificació encara que en el futur s'hagi de conviure amb un paisatge de mitgeres.

Per això, el Pla no té rostre, una imatge sintètica. Fins que no es discuteixien les seves reserves d'infraestructures i es trobi la fórmula per integrar els nous espais d'equipament arrabassats a l'especulació però situats a l'esquena de la ciutat heretada el Pla no tindrà una figura que el representi.

El PGM, des de la seva primera versió, sacrificarà el discurs de coherència estructural, basat en les grans infraestructures, per preocupar-se pels seus teixits. La pregunta actual és si això ara és suficient, si atesa la forma com es van incorporar les grans infraestructures estem utilitzant les seves generoses reserves adequadament, o si encara és vàlid aquell model de planejament. No sé quina és la resposta a aquestes qüestions, però espero que aquest seminari ajudi a trobar-les.