



## Global Entrepreneurship Monitor

# 09



INICIA: per la creació  
d'empreses

Generalitat de Catalunya  
Departament de Treball

Diputació  
Barcelona | Àrea de Desenvolupament  
Econòmic



Universitat  
Autònoma  
de Barcelona

# RESUM EXECUTIU 2009

GEM CATALUNYA

El projecte GEM (Global Entrepreneurship Monitor) té per objectiu l'obtenció de dades sobre l'activitat emprenedora arreu del món, a partir d'una extensa xarxa internacional que engloba en l'actualitat més de 50 països i de la que Espanya en forma part des de l'any 2000.

GEM-Catalunya es va iniciar el 2003 en el marc dels informes a escala de comunitat autònoma que es van posar en marxa per complementar l'anàlisi per Espanya. L'Informe 2009, la setena edició d'aquesta sèrie, ha estat realitzat per l'Institut d'Estudis Regionals i Metropolitans de Barcelona i la Universitat Autònoma de Barcelona (Departament d'Economia de l'Empresa) sota el patrocini de la Diputació de Barcelona (Àrea de Desenvolupament Econòmic) i la Generalitat de Catalunya (Departament de Treball).

Aquest Resum Executiu forma part de l'Informe GEM CATALUNYA 2009, del que en són autors **Yancy Vaillant** i **Esteban Lafuente** (UAB).

© del text: Institut d'Estudis Regionals i Metropolitans de Barcelona

© de l'edició: Generalitat de Catalunya (Departament de Treball)

Diputació de Barcelona (Àrea de Desenvolupament Econòmic)

D.L. B-22842-2010

Juny de 2010

Imprès per Cevagraf, SCCL

La impressió ha estat en part finançada per la Càtedra Bancaja

Jóvenes Emprendedores - Universitat Autònoma de Barcelona.

## GEM CATALUNYA 2009



### Resum Executiu

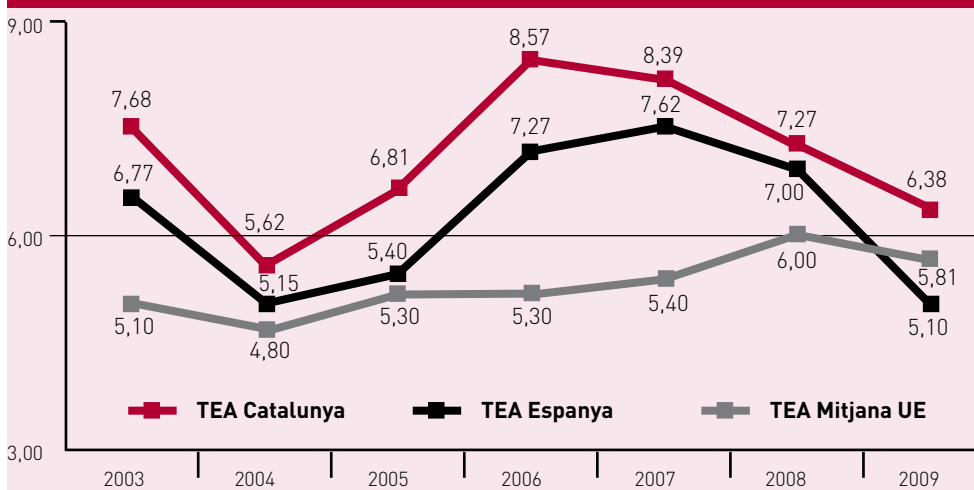
L'Informe **GEM-Catalunya 2009** analitza l'activitat emprenedora i la creació d'empreses a Catalunya durant el 2009. Amb aquest Resum Executiu els presentem els resultats més importants que s'han obtingut, i que trobaran amb tot detall en el text complet de l'Informe.

Per avaluar l'activitat emprenedora en una societat, el projecte GEM mesura la taxa d'Activitat Emprenedora Total (TEA), és a dir, el percentatge de població adulta (entre 18 i 64 anys) que està immersa en un procés de posada en funcionament d'un negoci o empresa, dels quals en posseeix almenys una part. El 2009, la TEA per a Catalunya és de 6,38, fet que representa un nombre estimat de 302.767 persones emprenedores. Aquesta taxa és superior tant si la comparem amb el resultat d'Espanya com amb la mitjana per als països de la Unió Europea involucrats en el projecte GEM. Tot i així, cal fer notar que el nivell d'emprenedoria a Catalunya s'ha anat deteriorant des del 2007, per bé que la caiguda de l'activitat emprenedora ha estat menys pronunciada l'any 2009. Això suggereix que la pitjor etapa de la crisi emprenedora a Catalunya ja ha estat superada.

**La caiguda de l'emprenedoria a Catalunya se suavitza i es manté per sobre de les mitjanes d'Espanya i de la Unió Europea.**

**Tot indica que la fase més greu de la recessió emprenedora a Catalunya ja ha passat.**

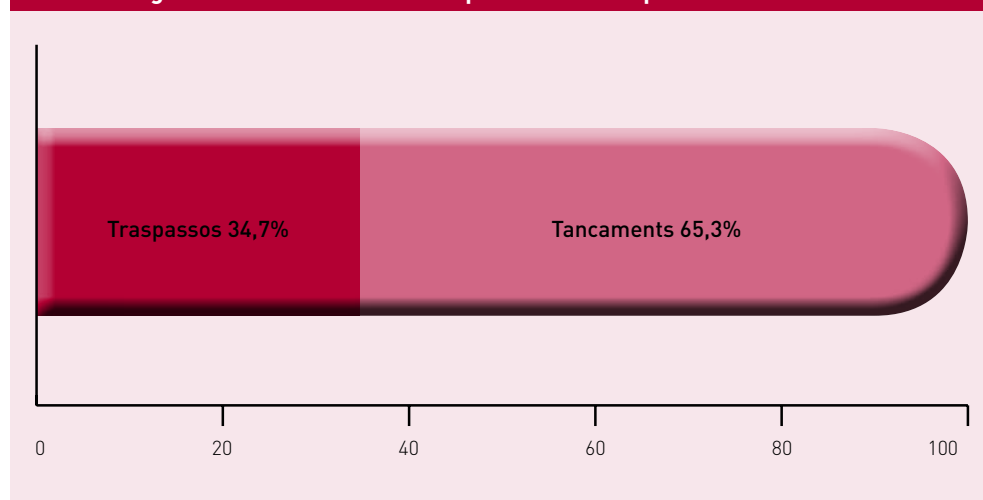
**Figura 1. Activitat emprenedora a Catalunya (2003-2009)**



**Les dificultats de finançament encapçalen la llista de motius principals d'abandonament el 2009.**

Pel que fa a les persones que han deixat de ser empresàries, un 1,24% dels enquestats declara que ha tancat una empresa durant els darrers 12 mesos (58.845 persones), una de les taxes de tancament més baixes dels països i territoris que participen en el projecte GEM del 2009. A més, cal destacar que el 34,7% d'aquests casos d'abandonament corresponen a traspassos, cosa que implica una pèrdua menys pronunciada de riquesa i ocupació. Amb tot, l'entorn econòmic actual està al darrere del 68,2% dels abandonaments, el principal motiu dels quals és la presència d'importants barreres financeres.

**Figura 2. Abandonaments empresarials: traspassos i tancaments**



**La creació d'empresa a Catalunya mostra clars indicis de força en comparació amb la resta de l'Estat espanyol.**

Catalunya té una de les taxes de regeneració empresarial més sòlides d'Espanya –entesa com la relació entre els empresaris que han tancat i els que comencen una nova empresa (emprenedors naixents)–, cosa que no només és indicatiu de la força emprenedora d'aquest territori, sinó que a més a més deixa entreveure que la recuperació de l'activitat de creació d'empreses a Catalunya es produirà a mitjà termini. Malgrat això, la província de Tarragona té indicadors contraris als de la resta de Catalunya.





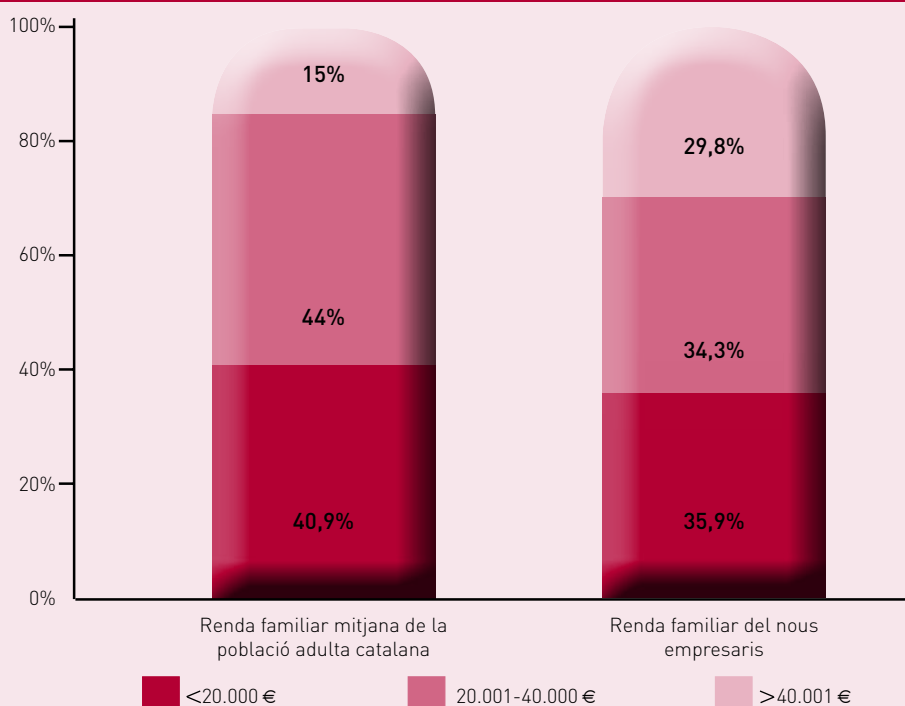
Quant a les motivacions de l'activitat emprenedora a Catalunya, el 88,2% de les persones implicades indiquen que les seves iniciatives neixen de l'aprofitament d'una oportunitat de negoci. Són gent amb una carrera professional i una seguretat econòmica preestablerta que busquen en la posada en marxa de noves empreses una via cap a la independència professional i l'autorealització. Així doncs, la creació d'empreses des de la desocupació és un fenomen poc habitual a Catalunya, que es concentra a la província de Barcelona, i un dels més baixos entre els països de l'OCDE.

Pel que fa al perfil de la persona emprenedora que viu a Catalunya, cal destacar-ne l'alt nivell de capital humà i la sòlida posició financera. Els resultats indiquen que el 56% dels emprenedors en fase inicial tenen una formació universitària (més del 60% en el cas de l'emprenedoria potencial i naixent). A més, els que aconseguixen posar en funcionament la seva iniciativa emprenedora tenen uns nivells de renda familiar més elevats.

**La creació d'empreses des de l'atur és un fenomen poc habitual a Catalunya.**

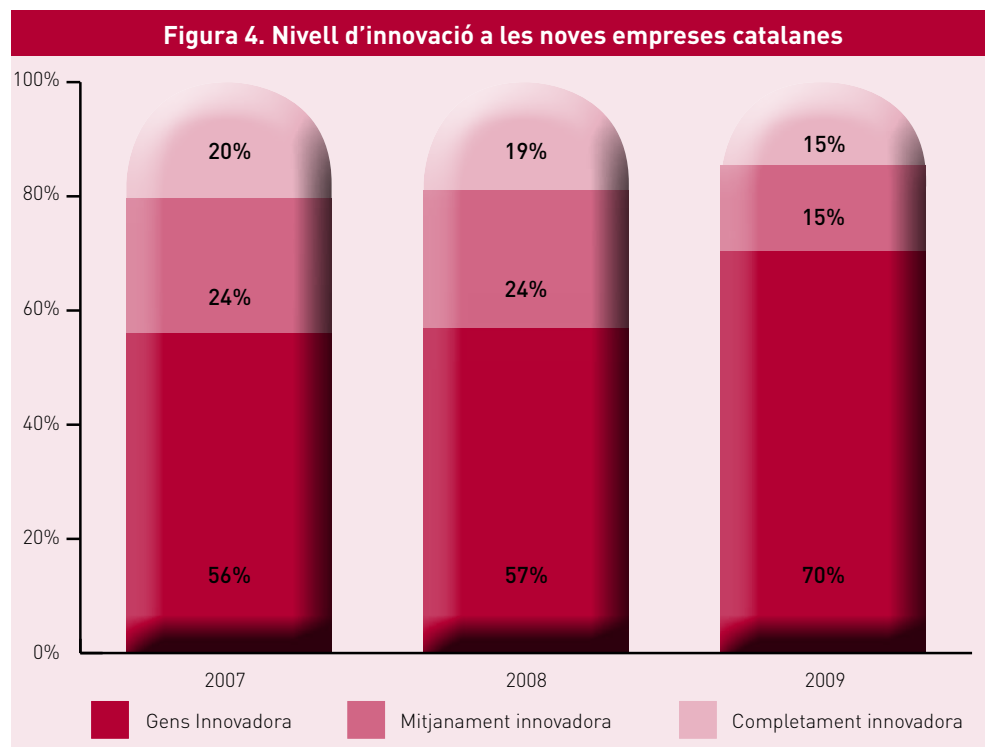
**El perfil de la persona emprenedora a Catalunya mostra un alt nivell de capital humà.**

**Figura 3. Renda familiar a Catalunya**



**La innovació, tant de productes com de processos, acusa una davallada important.**

Tot i tenir un capital humà més elevat, l'anàlisi del perfil de les empreses en procés de creació a Catalunya el 2009 revela un retrocés generalitzat en el perfil innovador de les iniciatives emprenedores. Així doncs, gairebé el 70% de l'activitat emprenedora s'orienta a la creació d'empreses amb productes o serveis mancats de caràcter innovador, i el 78,3% de les iniciatives creades per nous emprenedors no tenen activitat exportadora (53,3% el 2007).

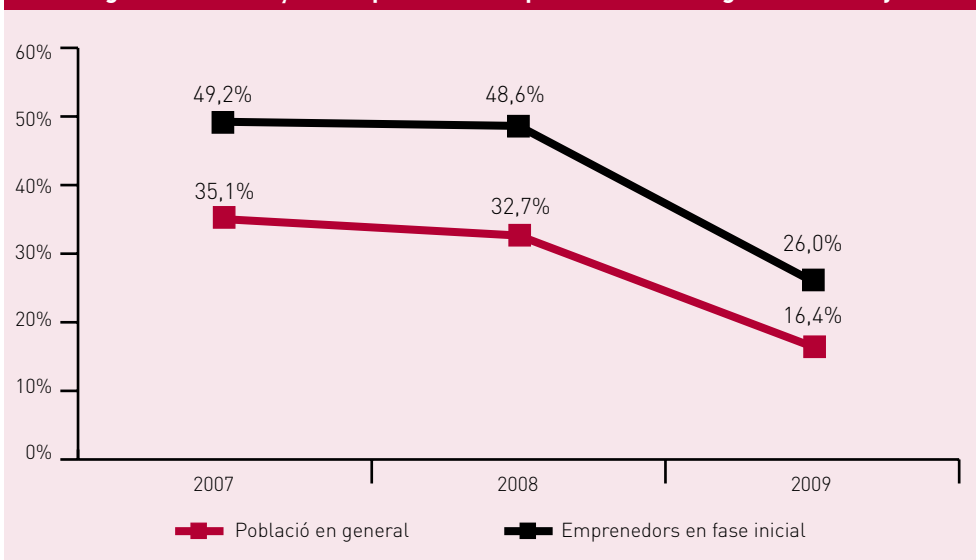


La població catalana involucrada en activitats emprenedores té una escassa ambició de creixement per a les seves iniciatives empresarials (el 70,3% no té cap expectativa d'expansió). A més, el nombre mitjà de socis de les empreses creades recentment va passar d'1,92 el 2007 a 1,48 el 2009, i d'aquestes el 66,3% van ser fundades per un únic soci.



L'entorn social a Catalunya indica que el nivell de confiança de la població s'ha anat deteriorant des de l'any 2007, quan el 35,1% dels enquestats valorava positivament les oportunitats de negoci a Catalunya; en canvi el 2009 només un 16,4% mostrava confiança en el clima empresarial. Lleida és el territori on hi ha més pessimisme, mentre que la població de la província de Barcelona és la que percep més oportunitats empresarials.

**Figura 5. Confiança en la presència d'oportunitats de negoci a Catalunya**



Aquest pessimisme està clarament associat a les conseqüències negatives que la recessió econòmica està provocant en l'economia catalana. A més, els resultats confirmen una potent associació positiva entre la presència d'exemples emprenedors i la creació d'empreses (el 55,0% dels emprenedors en fase inicial coneixen un nou empresari), així com una relació negativa entre la por social de fracassar i l'activitat emprenedora. D'altra banda, els experts en creació d'empreses que s'han consultat aplaudeixen l'increment en la valoració social dels empresaris a Catalunya.

L'any 2009, a l'Informe GEM-Catalunya s'han estudiat de forma específica tres grups de població d'una gran importància en l'anàlisi de la creació d'empreses: dones, joves i població estrangera.

Els resultats referents a les aptituds emprenedores de les dones residents a Catalunya indiquen que, malgrat que la desacceleració econòmica ha frenat l'impuls emprenedor que aquestes havien mostrat durant els últims anys, el nivell d'emprenedoria femenina es continua situant entre els més elevats d'Espanya: a Catalunya l'activitat emprenedora femenina representa el 74% del nivell d'emprenedoria mostrat pels homes, per un 62% de la mitjana espanyola. Lleida és una de les poques províncies d'Espanya on hi ha més dones que homes entre les

**El nivell de confiança de les persones emprenedores a Catalunya s'ha anat deteriorant des de l'any 2007.**

**Hi ha una gran associació positiva entre la presència d'exemples emprenedors i l'emprenedoria.**

**La recessió econòmica ha frenat l'impuls emprenedor que tenien les dones els últims anys.**

**L'emprenedoria femenina es concentra en sectors de baixa intensitat tecnològica.**

persones emprenedores, mentre que a Barcelona és on el pes femení en la creació d'empreses és més baix.

Cal remarcar que entre les dones que tenen una empresa de constitució recent (fins a 42 mesos de vida), el 55,7% tenen menys de 35 anys (el 35,5% en el cas dels homes), i el 59,2% tenen una formació universitària (el 44,8% en el cas dels homes). En general, les empreses creades per dones a Catalunya el 2009 es concentren en sectors de baixa intensitat tecnològica i tenen una escassa presència en mercats internacionals.

**Figura 6. Activitat emprenedora a Catalunya, segons sexe**



En el conjunt de la població, les dones són més pessimistes que els homes amb relació al potencial del clima empresarial a Catalunya el 2009. A més, només el 21,2% de les enquestades coneix un nou emprenedor (el 30,0% en el cas dels homes), i el 50,2% creu que la por social davant del fracàs és un obstacle per a l'emprenedoria (enfront del 41,4% dels homes).



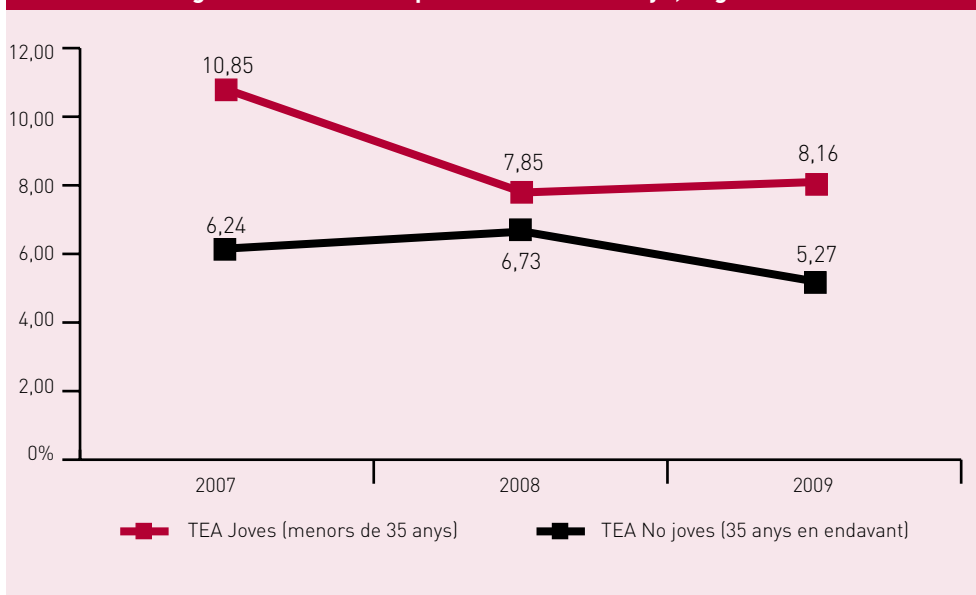


Amb relació a l'edat, l'emprenedoria a Catalunya ha vist créixer el pes relatiu dels joves menors de 35 anys en el conjunt dels emprenedors, fins a representar, el 2009, el 49,1% de la població que crea una empresa, un resultat superior al de la majoria de comunitats autònomes d'Espanya. Així mateix, el 62,7% dels nous empresaris joves de Catalunya té estudis universitaris (el 43,2% dels no joves), per bé que són els joves amb més renda els que efectivament aconseguen dur a terme els seus plans empresarials. Els resultats indiquen que els joves, especialment els homes, topen amb grans dificultats que obstaculitzen els seus plans empresarials (sobretot en l'accés al finançament). Malgrat tot, la taxa d'emprenedoria en fase inicial entre els joves ha passat del 7,9% el 2008 al 8,2% el 2009, fet que indica que la situació econòmica actual sembla que no desincentiva l'emprenedoria entre la població jove. La província de Barcelona presenta la taxa més alta de creació d'empreses entre la joventut; amb una mitjana d'edat de només 34,3 anys, les persones emprenedores de Barcelona són majoritàriament joves.

**En general, el col·lectiu emprenedor jove té nivells de capital humà elevats.**

**La població jove que aconsegueix crear les seves empreses té més suport financer.**

**Figura 7. Activitat emprenedora a Catalunya, segons edat**



Les empreses creades per joves s'inicien amb un nombre de treballadors més reduït, però tenen més potencial de creixement. A més, els nous emprenedors joves tenen més tendència a introduir innovacions en els seus productes (20,1%) en comparació amb els emprenedors de 35 anys en endavant (13,6%).

Pel que fa a l'entorn social, els joves tenen una visió més optimista de l'entorn econòmic català i mostren uns nivells de confiança superiors en les seves habilitats empresarials (el 54,9% respecte del 50,2% de la resta de la població). Per últim, els joves vinculen la creació d'empreses amb la consecució d'un estatus social més elevat.

**Els joves mostren nivells més elevats de confiança en les seves habilitats empresarials.**

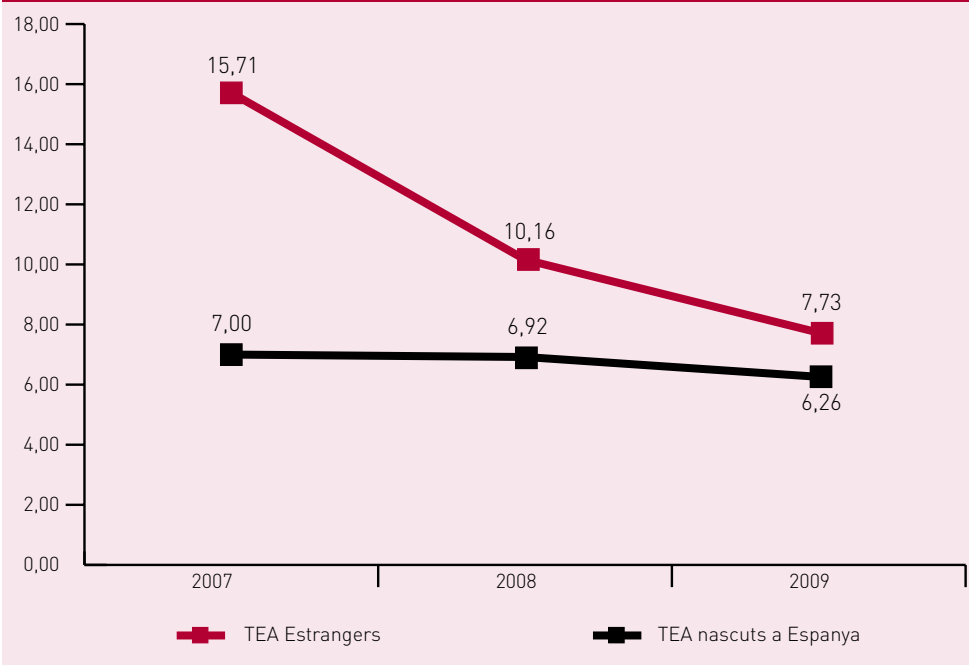
**Les empreses creades per estrangers tenen més presència en mercats internacionals.**

**La població forana valora positivament la creació d'empreses com a mitjà per afavorir la seva integració econòmica i social.**

Respecte del tercer grup analitzat en aquest informe, la població estrangera resident a Catalunya, cal esmentar que aquest col·lectiu s'ha vist especialment afectat per la desacceleració econòmica: la taxa d'emprenedoria ha caigut bruscament del 15,7 el 2007 al 7,7 el 2009. És un grup de persones on predominen els joves (el 85,7% dels nous empresaris estrangers té menys de 35 anys) i que procedeix de països amb alts nivells d'activitat emprenedora en fase inicial (segons dades del GEM Global 2009). A més, la població estrangera que aconsegueix engegar la seva iniciativa emprenedora té una sòlida posició financera (el 40% reporta una renda familiar superior als 40.000 € el 2009).

Les empreses creades per la població nascuda fora d'Espanya s'orienten principalment al consum (el 65,1% d'emprenedors en fase inicial) i tenen una presència alta en mercats internacionals (el 63,1% dels emprenedors en fase inicial fa exportacions). El nivell d'optimisme dels estrangers sobre l'existència de bones oportunitats de negoci va passar del 41,8% el 2007 al 24,1% l'any 2009. Malgrat això, la població forana valora positivament la creació d'empreses com un mitjà per assolir la integració econòmica i social (el 70% considera que la creació d'empreses afavoreix l'obtenció d'un estatus social més elevat).

**Figura 8. Activitat emprenedora a Catalunya, segons origen**



Finalment, i com a conseqüència de les restriccions creditícies imposades en l'entorn econòmic actual, els resultats de l'apartat financer revelen que la participació de l'empresariat en el capital llavor ha crescut el 2009 (71,4%) respecte del 2007 (59,8%). S'observa clarament que a Catalunya l'accés a recursos financers és el principal escull que debilita tant la creació d'empreses com la supervivència de les empreses de constitució recent. El 2009, la manca de finançament va afectar de manera especialment negativa el procés empenedor entre les dones, els joves i els la població estrangera.



L'anàlisi del perfil de la inversió informal a Catalunya indica que tan sols una petita proporció dels que hi participen té característiques pròpies d'un àngel inversor (*business angel*). Com a conseqüència, l'any 2009 el 71,9% dels inversors informals de Catalunya tenia una estreta relació familiar amb la persona empenedora (61,5% el 2007).

**La manca de finançament afecta negativament el procés empenedor de les dones, els joves i els immigrants.**

# RESUM EXECUTIU 2009

GEM CATALUNYA

## GEM CATALUNYA

# RESUM

EXECUTIU 2009

RESUM  
2009

2009

EXECUTIU



INICIA: per la creació d'empreses

Generalitat de Catalunya  
Departament de Treball



Diputació Barcelona | Àrea de Desenvolupament Econòmic



Universitat Autònoma de Barcelona