

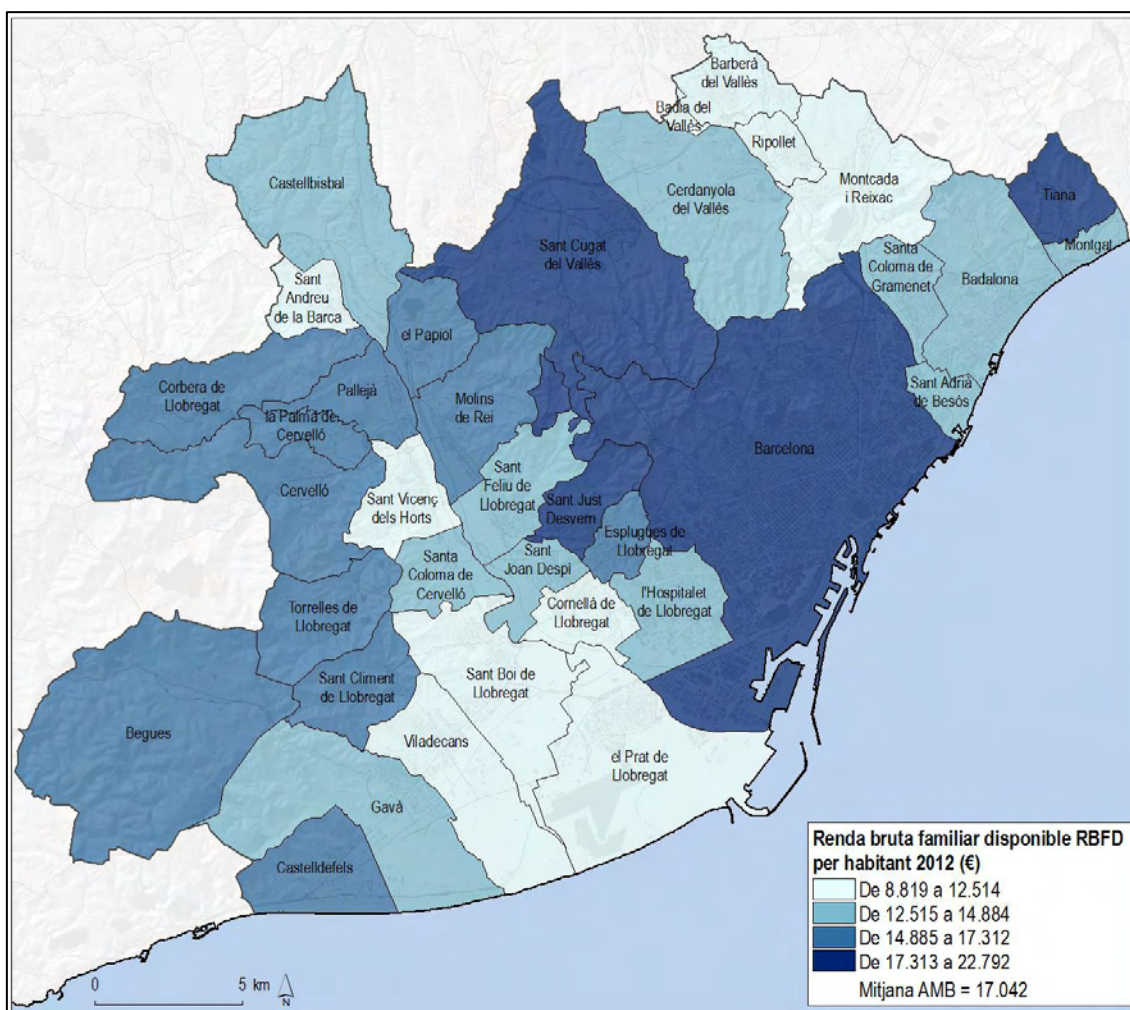
3.5. Indicadors sobre condicions de vida materials

3.5.1. Renda bruta familiar disponible (Rbfd) per habitant

La renda bruta familiar disponible (Rbfd) és la macromagnitud que mesura els ingressos de què disposen els residents d'un territori per destinar-los al consum o a l'estalvi. Aquesta renda no solament depèn dels ingressos de les famílies directament vinculades a la retribució per la seva aportació a l'activitat productiva (remuneració d'assalariats i excedent brut d'explotació), sinó que també és influïda per l'activitat de l'Administració pública mitjançant els impostos i les prestacions socials. Es calcula com a saldo del compte de renda de les famílies, és a dir, és la diferència entre el conjunt dels seus recursos i usos. El caràcter que té és el de renda bruta, atès que no es dedueix cap consum del capital fix. La Rbfd per habitant es defineix com la relació entre la renda total del municipi i la població total. Es tracta, doncs, d'un dels indicadors més representatius del nivell econòmic de la població.

En el conjunt dels municipis analitzats en el darrer any del qual es disposa d'informació (2012) la Rbfd és de 17 mil euros per habitant. La major part dels municipis de l'AMB es situen per sota d'aquest valor, mentre que Barcelona es troba per sobre amb una Rbfd per habitant de 20.000 euros. Hi ha un contrast important entre els municipis de la Corona Industrial i la Corona Metropolitana. Són els primers els que presenten unes rendes més baixes. De fet, més de la meitat dels municipis de la Corona Industrial Metropolitana oscil·len en el rang de valors inferiors (dels 8.000 als 13.499 euros). A Badia del Vallès i a Ripollet és on es troben els valors més baixos (8.819 i 11.288 euros respectivament). Els municipis de la Corona Residencial, en canvi, presenten majors rendes. La major part dels quals se situa en el rang dels 15.000-17.999 euros. La Rbfd per habitant de Sant Just Desvern i Sant Cugat del Vallès són les més elevades de l'Àrea Metropolitana (22,7 i 20,2 milers d'euros, respectivament).

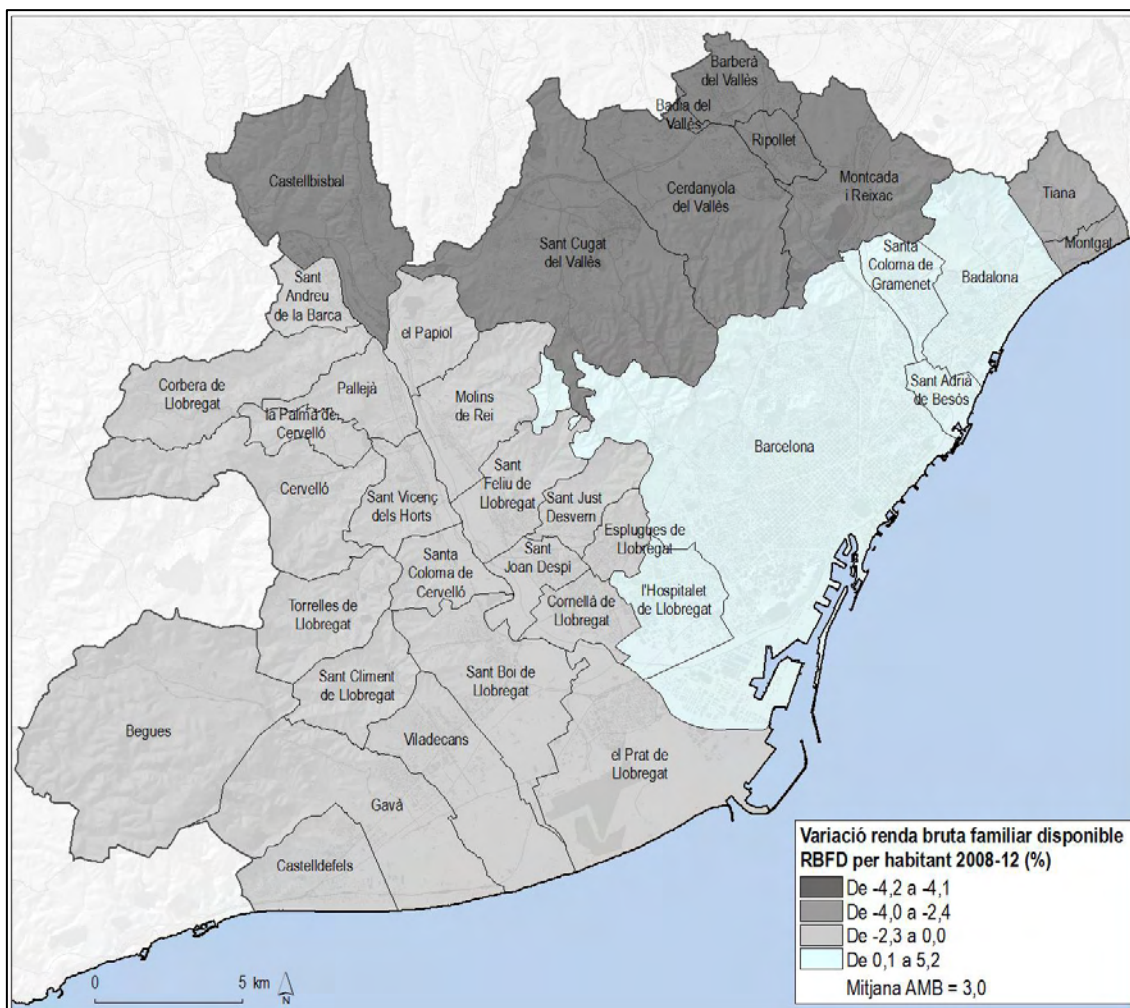
Figura 30 Renda Bruta Familiar Disponible (RBF) per habitant, 2012.



Font: Diputació de Barcelona, Programa Hermes.

Quan es mira la variació respecte al 2008, es detecta, en general, un augment del 3%. No obstant, l'efecte de la crisi és palpable, atès que es tracta d'un tímid increment i atenent al fet que en la majoria dels municipis s'ha produït una disminució de la RBF per habitant (per sota de 0 i fins a -4,2%). Només a Barcelona i als municipis contigus (Badalona, Santa Coloma de Gramenet, Sant Adrià de Besòs i l'Hospitalet de Llobregat) hi ha hagut un augment considerable del 5,2%. Aquestes localitats sumen un volum important de població que eleva el percentatge general al conjunt de l'AMB. En canvi, destaquen per la remarcable disminució de renda els municipis de la comarca del Vallès Occidental (entorn al -4%).

Figura 31 Variació percentual de la Renda Bruta Familiar Disponible (Rbfd) per habitant, 2008-12.



Font: Diputació de Barcelona, Programa Hermes.

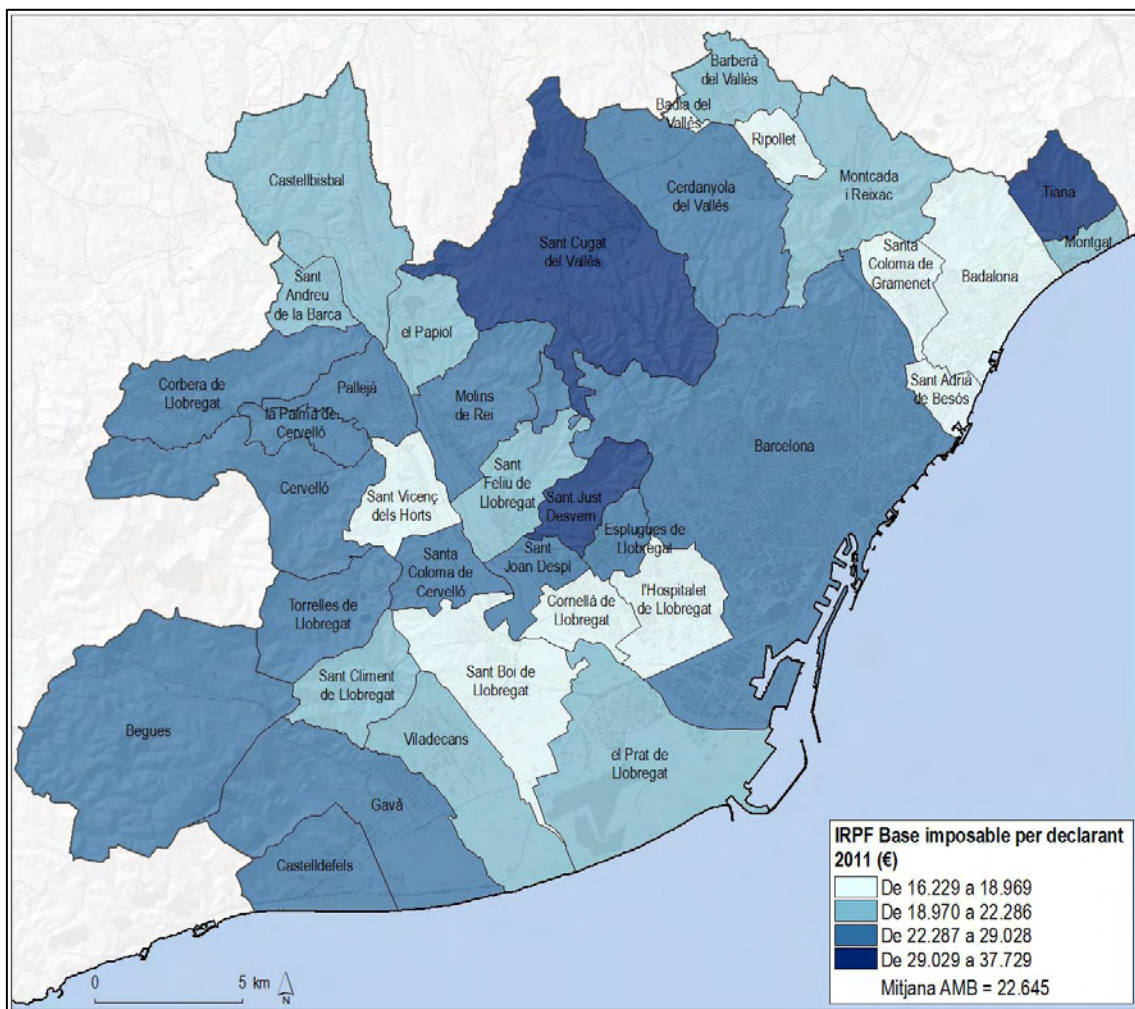
3.5.2. Impost sobre la renda de les persones físiques (IRPF). Base imposable per declarant (€).

L'impost sobre la renda de les persones físiques (IRPF) és un tribut de caràcter directe i naturalesa personal que grava la renda dels subjectes passius en funció de la seva quantia i de les circumstàncies familiars i personals que hi concorren. Constitueixen la renda del subjecte passiu la totalitat dels seus rendiments nets, més els increments de patrimoni. Les circumstàncies personals i familiars graduen la quota de l'import, en cada cas, mitjançant les deduccions legalment establertes. Així, l'IRPF es pot veure com un indicador del nivell econòmic dels habitants dels municipis (una mesura directament relacionada amb la renda per càpita).

Les dades més actualitzades d'aquest indicador pel conjunt d'ens locals de l'AMB corresponen a l'any 2011. Gairebé la meitat dels municipis tenen un valor d'IRPF que

es troba entre els 16.229 i els 21.499 euros per habitant. Un altre grup important de municipis té un IRPF de major rang, que oscil·la entre els 21.500 i els 26.999 euros. Barcelona s'inclou dins d'aquest rang, amb uns 25,5 mil euros d'IRPF. Pràcticament tots els municipis de l'AMB es concentren entre aquests intervals. A Badia del Vallès i Santa Coloma de Gramenet és on hi ha un IRPF més baix (16,4 i 16,2 mil euros respectivament). En canvi, els municipis de Sant Cugat del Vallès i Sant Just Desvern es situen molt per sobre d'aquests rangs, amb un IRPF respectiu de 37,7 i 35,5 mil euros. En general, i com ja s'ha vist en l'anterior indicador, a la Corona Residencial Metropolitana les rendes són força més elevades.

Figura 32 Import sobre la renda de les persones físiques, 2011.

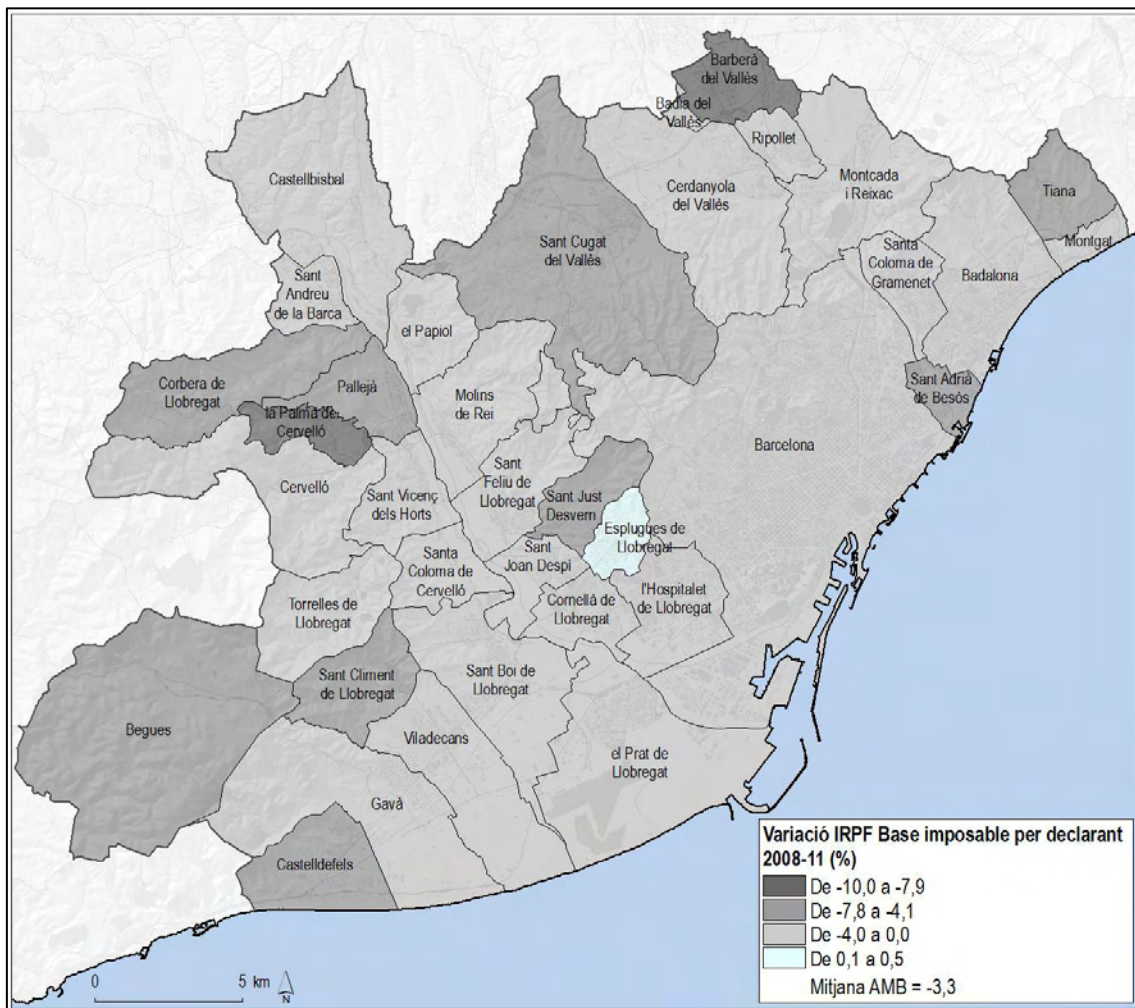


Font: Diputació de Barcelona, Programa Hermes.

En general hi ha hagut una disminució en les rendes dels contribuents a l'AMB entre aquests dos anys emmarcats en el període de crisi econòmica. Una majoria de municipis (13 en concret) no canvien o bé presenten una lleu disminució en l'IRPF respecte l'any 2008, situant-se en l'interval que va del 0 al -2,2%. Són preponderants en aquest

interval els municipis de la Corona Industrial. L'altre volum important de municipis es troba en el rang que inclou una major disminució de l'IRPF, on hi ha bàsicament municipis de la Corona Residencial Metropolitana (-2,2% a -2,9%). Barcelona presenta un descens moderat del 3,3%. I és a Barberà del Vallès i La Palma de Cervelló on s'ha produït el major decrement (-10% i -7,9% respectivament). Per contra, a Esplugues de Llobregat és a l'únic municipi de l'AMB on hi ha hagut un augment de l'IRPF, exactament del 0,5%.

Figura 33 Variació percentual de l'import sobre la renda de les persones físiques, 2008-11.



Font: Diputació de Barcelona, Programa Hermes.

3.5.3. Percentatge de persones amb prestació amb prestacions contributives per desocupació respecte el total de població aturada

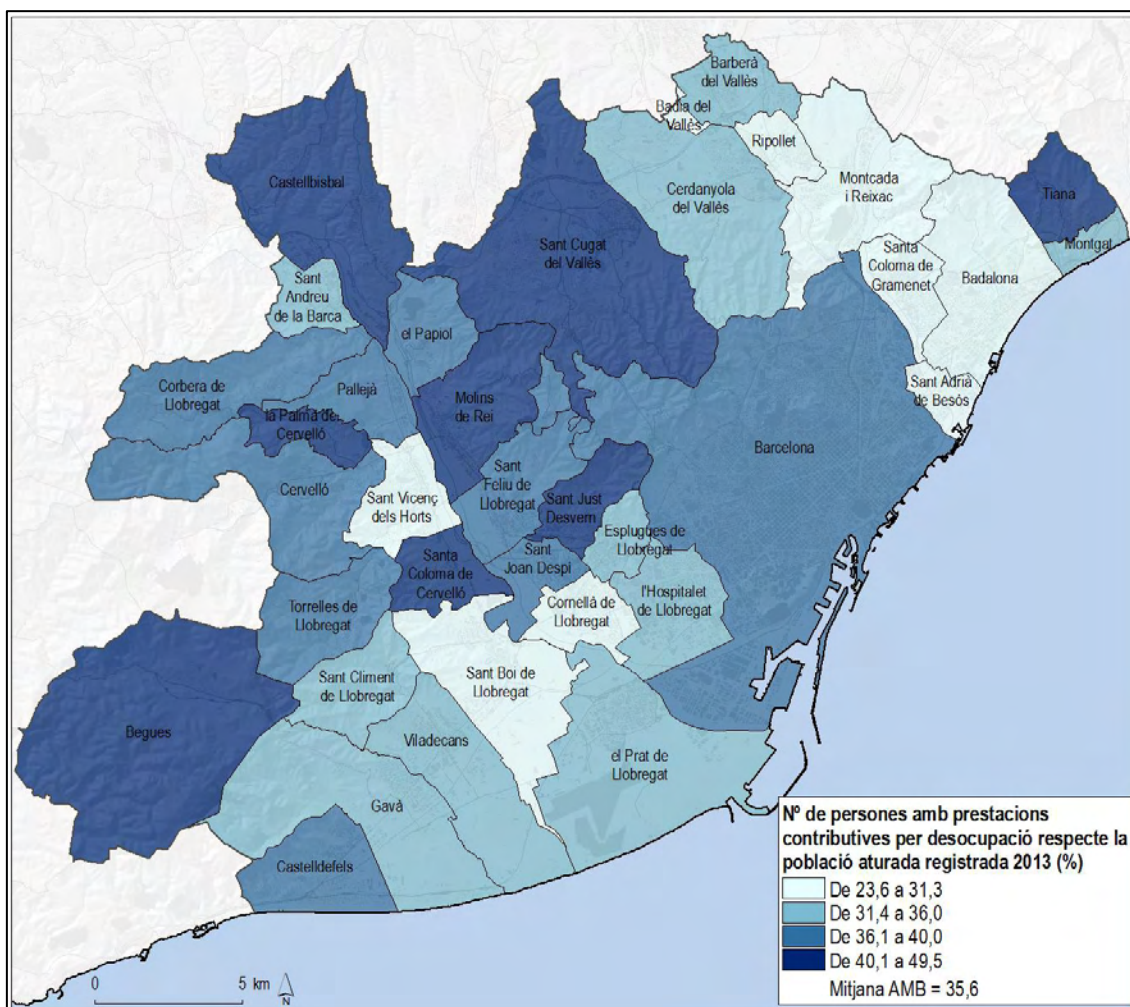
Es tracta d'una prestació que protegeix per la situació de desocupació de nivell contributiu. Poden accedir a aquest tipus de prestació les persones que hagin perdut la feina involuntàriament i hagin cotitzat a la Seguretat Social al llarg d'un període de més

de 360 dies. La durada i la quantia de la prestació d'atur depèn principalment del temps i la base de cotització i, en menor mesura, de les circumstàncies personals i familiars. El valor mitjà a Catalunya de les prestacions per desocupació en l'últim mes del 2008 és de 1.321€ i de 1.456€ en l'últim mes del 2013. El total de prestacions contributives per desocupació ascendeix a 203.546 i a 215.318 en aquests dos anys, respectivament.

L'indicador que aquí s'analitza és el percentatge mitjà de beneficiaris/es amb aquest tipus de prestació. S'obté relativitzant la mitjana mensual de beneficiaris de prestacions contributives a la mitjana de persones aturades en el municipi durant un any. Representa un indicador de les condicions en que es troben els desocupats del municipi. Considerant que els aturats poden estar en situacions que requereixin ajudes assistencials, el fet de gaudir de prestacions contributives suposa una situació relativament més segura.

Per al conjunt de municipis de l'AMB el 2013, trobem un percentatge mitjà de 35,6% persones beneficiàries. Barcelona es troba lleugerament per sobre, concretament, el percentatge de beneficiaris de prestacions contributives per desocupació a la capital catalana és de 39,5%. En general, els municipis de la Corona Industrial Metropolitana es situen majoritàriament en els rangs més baixos, que estarien entre el 23,6 i el 36% de prestacions contributives per desocupació. Destaquen Badia del Vallès i també Sant Adrià de Besòs com a municipis amb un menor percentatge (23,6% i 24,9%, respectivament). Atès que les taxes d'atur són més elevades, el volum de pensions assistencials també és major. En canvi, els municipis de la Corona Residencial s'ubiquen en major mesura als rangs més alts, entre el 36% i el 40%. Begues i Sant Cugat del Vallès presenten els majors percentatges (49,5% i 46,4%, respectivament). Això respon al fet que la població resident en aquests municipis ha estat afectada en menor mesura per l'atur i més tard, per la qual cosa el nombre de prestacions contributives és major, però el de les prestacions assistencials per atur més baixes, a la inversa del que passa als municipis de la Corona Industrial.

Figura 34 Percentatge de persones amb prestacions contributives per desocupació respecte el total de població aturada, 2013.

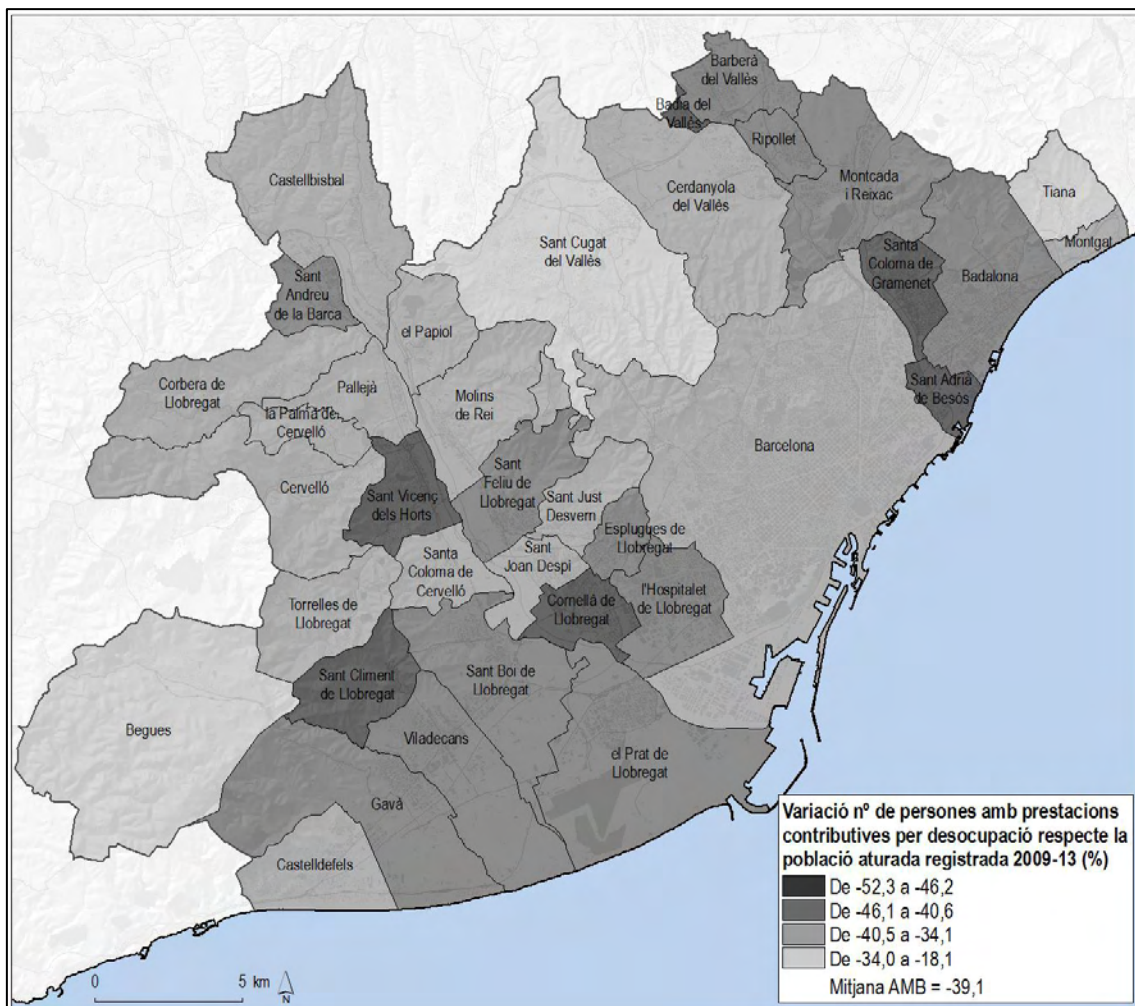


Font: Departament d'Empresa i Ocupació i Diputació de Barcelona, programa HERMES amb dades del Servicio Público de Empleo Estatal, 2013.

Pel que fa al canvi entre el 2009 i el 2013 hi ha, en general, una disminució del -39% en el nombre de beneficiaris de prestacions contributives. Apareix una repartició igual de municipis en els diferents intervals. Però s'observa un patró similar a l'anterior: als municipis de la Corona Industrial disminueixen en major mesura els percentatges de prestacions contributives en favor de les assistencials, mentre que la disminució és menys pronunciada entre els de la Corona Residencial. Destaca Badia del Vallès com el municipi que experimenta un decrement més gran (-52,3%) i a Tiana, juntament amb Begues, és on hi ha hagut una menor disminució (-21,8% i -18%, respectivament). Aquesta disminució generalitzada, encara que més o menys pronunciada, s'associa als efectes devastadors que la crisi econòmica del 2008 ha tingut sobre el mercat de treball.

La recessió ha generat una gran destrucció d'ocupació i un fort increment de l'atur en general i el de llarga durada en concret. Aquestes dues situacions condicionen notablement el sistema de prestacions per desocupació. Així, mentre que durant aquest període han disminuït els beneficiaris de pensions contributives, han augmentat els que perceben altres ajuts de tipus assistencial. En un context on les taxes d'atur es mantenen elevades i fins i tot van incrementant, la disminució de les prestacions contributives es relaciona directament amb l'esgotament del temps de prestació i no amb la reincorporació al mercat de treball. En conseqüència, augmenten les situacions de vulnerabilitat que intenten minimitzar-se a través de prestacions no contributives.

Figura 35 Variació percentual de persones amb prestacions contributives per desocupació respecte el total de població aturada, 2009-13.



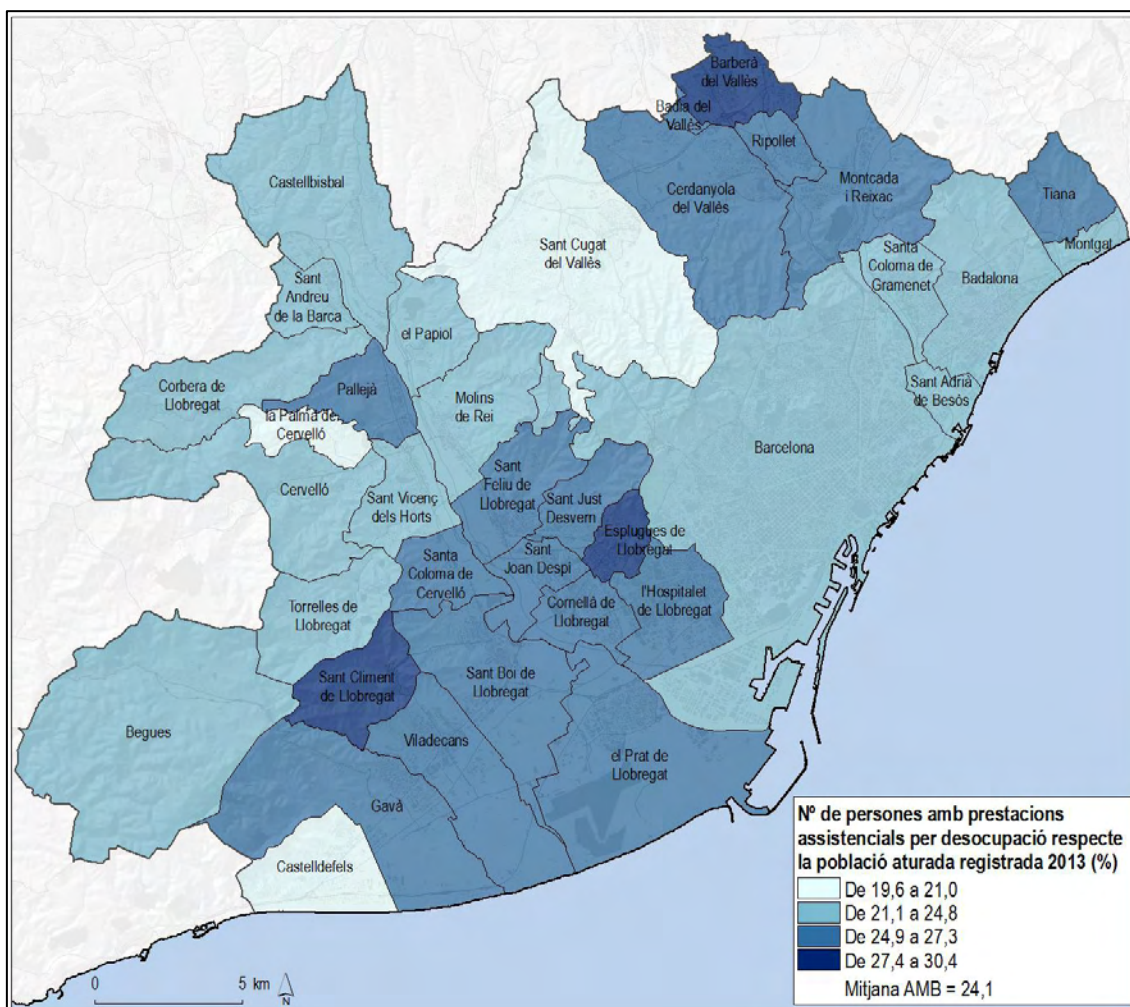
Font: Departament d'Empresa i Ocupació i Diputació de Barcelona, programa HERMES amb dades del Servicio Público de Empleo Estatal, 2013.

3.5.4. Percentatge de persones amb prestacions assistencials per desocupació (subsidi) respecte el total de població aturada

Es tracta d'una prestació per protecció de desocupació de nivell assistencial, el que es sol anomenar subsidi d'atur. Es pot percebre per diferents motius: haver esgotat la prestació contributiva, no haver cobert el període mínim de cotització per accedir a la prestació contributiva, ésser emigrant retornat, haver estat empresari, etc. Tant la quantia de les prestacions com el nombre de beneficiaris són notablement inferiors als de les pensions contributives. Concretament, el valor mitjà a Catalunya de les prestacions per subsidi d'atur en l'últim mes del 2008 és de 519€ i de 499€ en l'últim mes del 2013. I el total de prestacions contributives per desocupació el 2008 ascendia a 61.335 i el 2013 a 168.132.

L'indicador que aquí s'analitza és el percentatge de beneficiaris de prestació assistencial. S'obté a partir de la mitjana mensual de beneficiaris de prestacions assistencials en relació a la mitjana de persones aturades en el municipi durant un any. El percentatge per al conjunt de l'AMB és menor que en el cas de les prestacions contributives, concretament de 24,1%. En el cas de Barcelona, els beneficiaris de pensions assistencials per desocupació representen el 22,6% de la població aturada, un valor considerablement inferior al del total de la metròpoli. S'observa una distribució per municipis inversa a l'anterior. Són els de la Corona Residencial els que, en general, presenten uns percentatges de beneficiaris de prestacions assistencials més baixos que els de la Corona Industrial. Sant Cugat del Vallès (19,6%) i la Palma de Cervelló i Castelldefels (al voltant d'un 21%) presenten els percentatges més baixos de tota l'AMB. L'excepció a la Corona Residencial la constitueix el municipi de Sant Climent de Llobregat, que amb un 30,4% representa el municipi de l'AMB amb un percentatge de beneficiaris més elevat. El segueixen, però, els municipis de la Corona Industrial Barberà del Vallès (29%) i Esplugues de Llobregat (28,3%).

Figura 36 Percentatge de persones amb prestacions assistencials per desocupació respecte el total de població aturada, 2013.

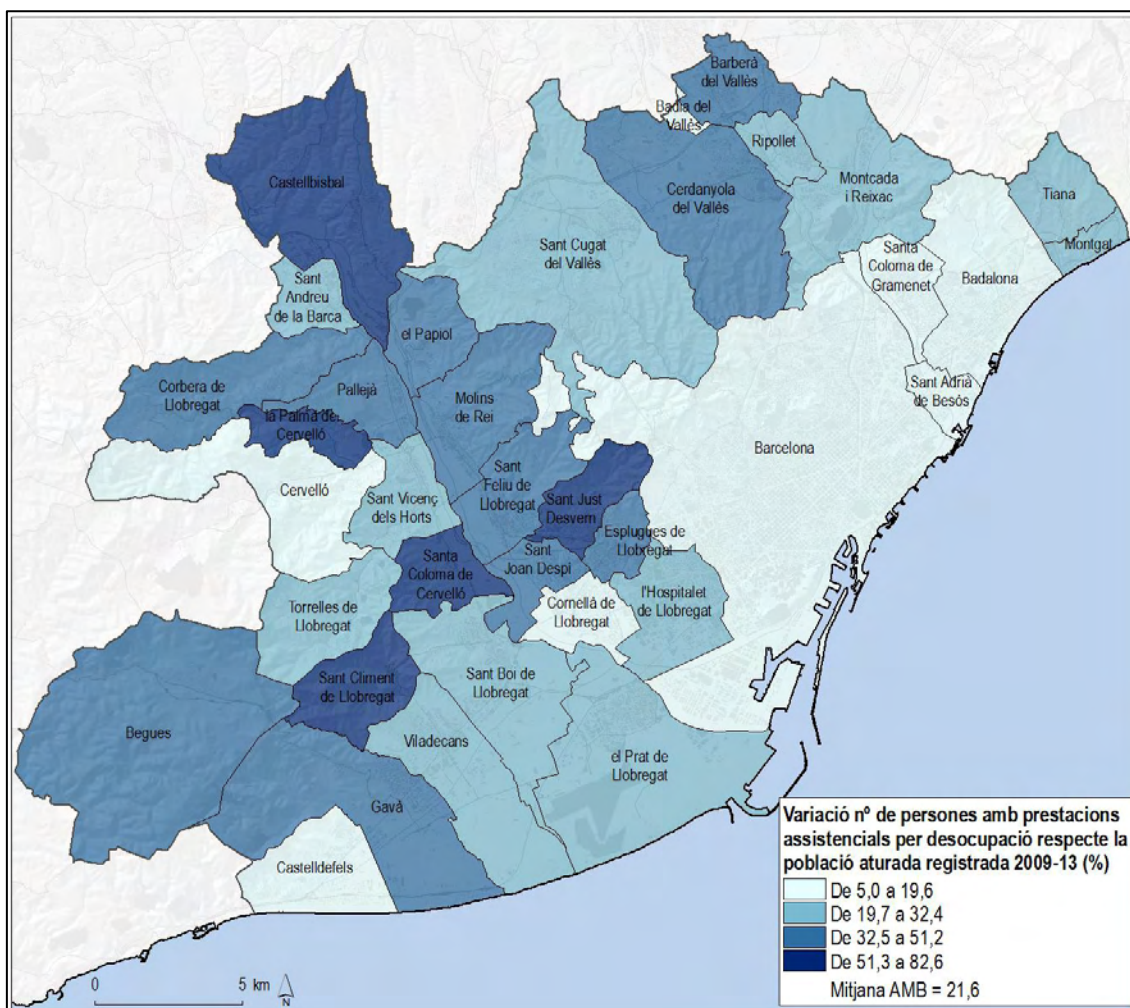


Font: Departament d'Empresa i Ocupació i Diputació de Barcelona, programa HERMES amb dades del Servicio Público de Empleo Estatal, 2013.

A l'AMB hi ha hagut un augment important en el percentatge de beneficiaris de prestacions assistencials, exactament s'ha passat d'un 19,8% el 2009 al 24,1% el 2013 (una diferència percentual del 21,3% entre els dos anys). L'augment ha estat menor en el cas de Barcelona, amb un 17,2%. La major part dels municipis es situen en l'interval que va del 19,7% al 51,2%. Ara bé, n'hi ha també bastants que es troben per sobre o per sota d'aquest rang. Dins la Corona Residencial Metropolitana és destacable el cas de La Palma de Cervelló, on hi ha hagut un espectacular augment del 82,6%, així com també és considerable l'increment del 72,1% a Sant Just Desvern. Dins la Corona Industrial, malgrat que el 2013 presenta, en general, uns majors percentatges d'aquestes prestacions, l'augment no ha estat tan elevat degut a que ja es partia d'uns percentatges més alts el 2008. Sant Adrià de Besòs (amb un lleu 5%) i Cornellà de Llobregat (amb

un 13,5%) són els municipis de l'AMB que menys han augmentat. En major o menor mesura, tots els municipis de l'AMB han patit un augment en els percentatges de beneficiaris/es de pensions assistencials. Així, mentre que els percentatges de pensions contributives han disminuït, han augmentat degut a la crisi econòmica i el seu impacte sobre el mercat de treball els beneficiaris d'ajuts assistencials per atur.

Figura 37 Variació percentual de persones amb prestacions assistencials per desocupació respecte el total de població aturada, 2009-13.



Font: Departament d'Empresa i Ocupació i Diputació de Barcelona, programa HERMES amb dades del Servicio Público de Empleo Estatal, 2009-2013.

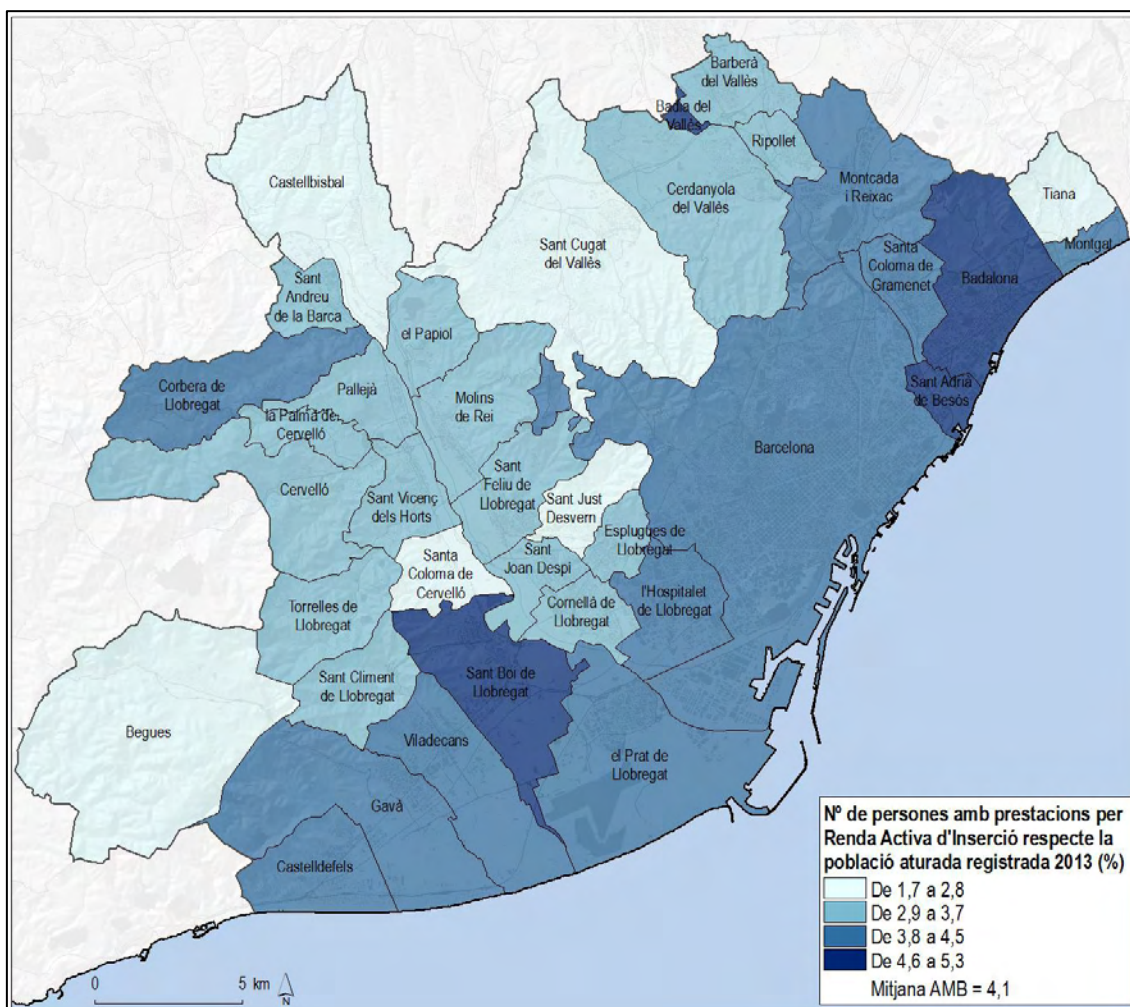
3.5.5. Percentatge de persones amb prestacions de Renda Activa d'Inserció respecte el total de població aturada

Un altre tipus de prestació per desocupació és la de Renda Activa d'Inserció. És destinada a col·lectius amb ingressos inferiors al 75% del Salari Mínim Interprofessional, amb especial dificultat per trobar feina i en situació de necessitat econòmica. Aquesta prestació va acompanyada de mesures de suport per a la

incorporació al mercat laboral i té una durada màxima d'onze mesos. És la prestació per desocupació de la que menys gent es beneficia. El valor mitjà a Catalunya de la prestació de Renda Activa en l'últim mes del 2008 és de 424€ i de 429€ en l'últim mes del 2013. El nombre mitjà de prestacions el 2008 ascendia a 2.718 i el 2013 passa a 27.396.

L'indicador que tractem és el percentatge de beneficiaris de renda activa per desocupació. S'obté a partir de la mitjana mensual de beneficiaris d'aquesta prestació en relació a la mitjana de persones aturades en el municipi durant un any. Com es pot veure, també fa referència a les condicions en que es troben els desocupats. El 2013, al conjunt de l'AMB un 4,1% dels ciutadans obté aquest tipus de prestació. Barcelona presenta el mateix valor. I en general els percentatges són baixos, però hi ha certes diferències entre municipis. La majoria, 15 en concret, presenten uns valors compresos entre el 2,9% i el 3,7%. Hi ha un major nombre de municipis en aquest rang pertanyents a la Corona Industrial Metropolitana. El major percentatge el presenten Sant Adrià del Besós i Badia del Vallès (5,3% i 5,2%, respectivament). El percentatge més baix és d'1,7% i el trobem a la Corona Residencial Metropolitana, concretament a Tiana.

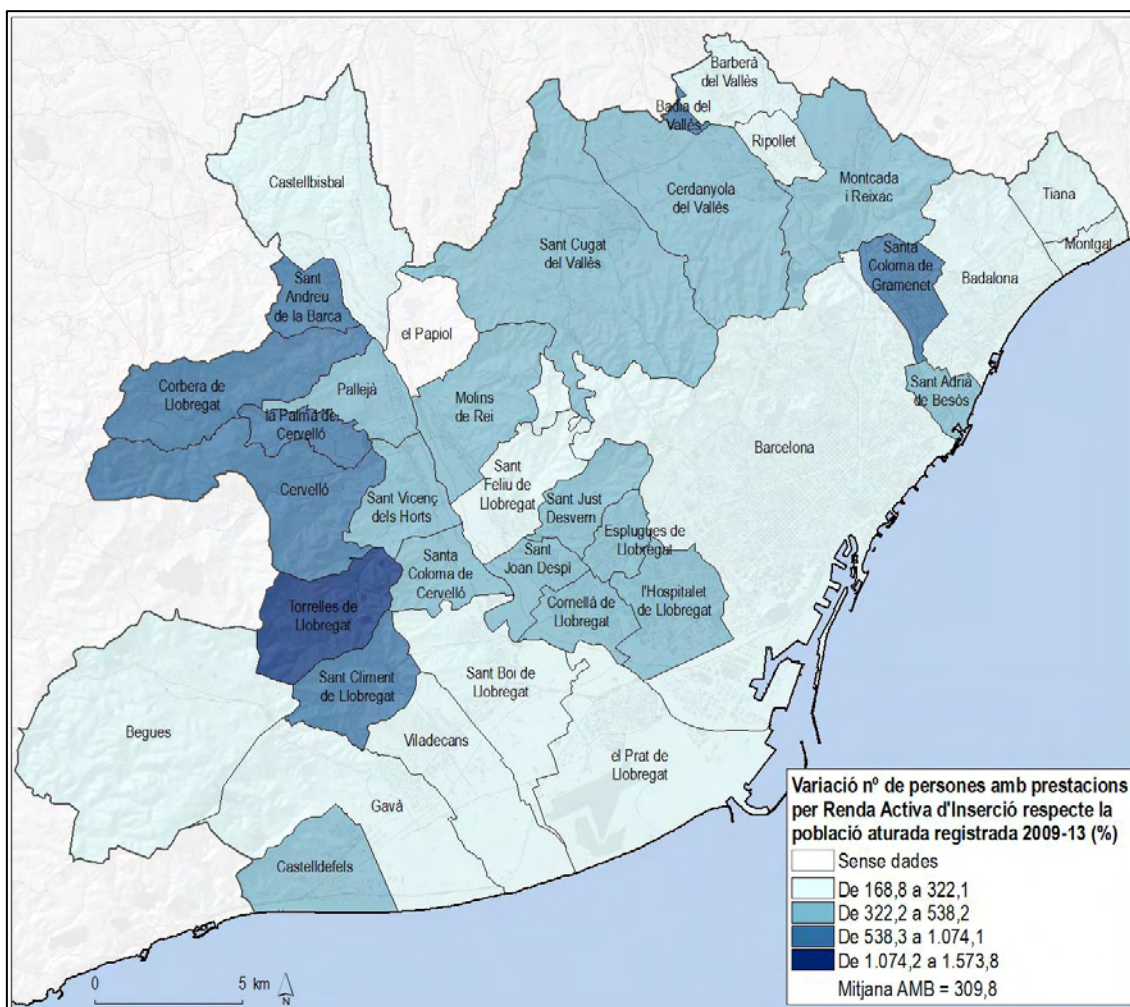
Figura 38 Percentatge de persones amb prestacions de Renda Activa d'Inserció respecte el total de població aturada, 2013.



Font: Departament d'Empresa i Ocupació i Diputació de Barcelona, programa HERMES amb dades del Servicio Público de Empleo Estatal, 2013.

Tot i que els percentatges són baixos, han augmentat enormement entre 2009 i 2013. En general, a l'AMB hi ha hagut un increment del 300%. A Barcelona, l'augment percentual ha estat lleugerament menor tot i ser encara important, ja que passa de tenir un 1% de beneficiaris el 2009 a un 4,2% el 2013. Els municipis de Torrelles i Sant Climent de Llobregat han generat una gran proporció de beneficiaris d'aquest ajut durant el lapse de quatre anys, passant de pràcticament un 0 a un 3% de desocupats. En canvi, a municipis com Viladecans o Barberà del Vallès, on ja hi havia un percentatge més alt de beneficiaris, l'augment no ha estat tant accentuat.

Figura 39 Variació percentual de persones amb prestacions de Renda Activa d'Inserció respecte el total de població aturada, 2009-13.



Font: Departament d'Empresa i Ocupació i Diputació de Barcelona, programa HERMES amb dades del Servicio Público de Empleo Estatal, 2013.

3.5.6. Percentatge de persones beneficiàries del programa PREPARA respecte el total de població aturada

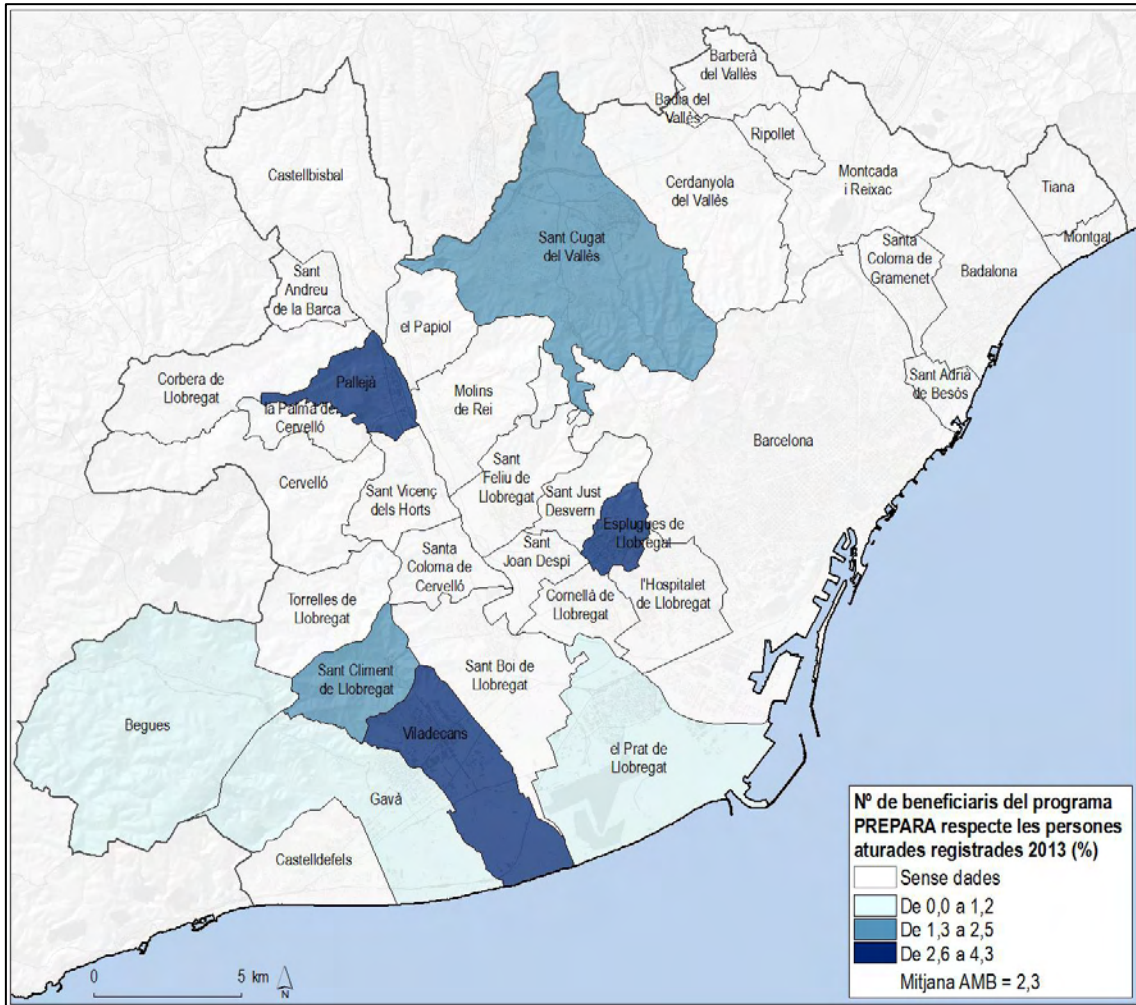
Tal com s'especifica al Reial decret llei 1/2011, d'11 de febrer, de mesures urgents per promoure la transició a l'ocupació estable i la requalificació professional de les persones aturades, els ajuts per al Programa de requalificació professional de les persones que hagin esgotat la seva protecció per desocupació (PREPARA) té per objectiu millorar l'ocupabilitat de la població aturada que hagi esgotat o no tingui dret a prestacions o subsidis. Per ser un beneficiari del programa també s'han de justificar càrregues familiars poder ser qualificat com a aturat de llarga durada. Juntament amb aquesta condició s'inclouen altres c excloents com ara les càrregues familiars o puguin ser qualificats d'aturats de llarga durada.

El Reial decret llei 1/2013, de 25 de gener prorroga aquest Programa i el manté de forma automàtica per períodes de 6 mesos quan la taxa de desocupació, segons l'Enquesta de Població Activa (EPA), sigui superior al 20%. Aquesta mesura suposa un mecanisme de protecció addicional justificat per la situació actual del mercat de treball.

El PREPARA concedeix una subvenció de 2.400 o 2.700€ per persona, que es cobra en 6 pagues de 400 o 450€ mensuals, depenent de les responsabilitats familiars. La duració màxima de la prestació és de sis mesos improrrogables.

Les dades disponibles per aquest indicador són escasses. Tan sols es disposa d'informació per a vuit municipis de la conurbació, i entre aquests no s'inclouen els principals en nombre de població del territori metropolità com ara Barcelona, l'Hospitalet de Llobregat, Badalona o Santa Coloma de Gramenet. Per tant, les conclusions a extreure són incompletes. Per als municipis dels quals es disposa de dades, l'any 2013 la mitjana és de 2,3% de beneficiaris/es respecte el total de persones aturades registrades. Destaca el percentatge de beneficiaris/es a Pallejà (4,3%), Esplugues de Llobregat i Viladecans (ambdós amb un 3,2%).

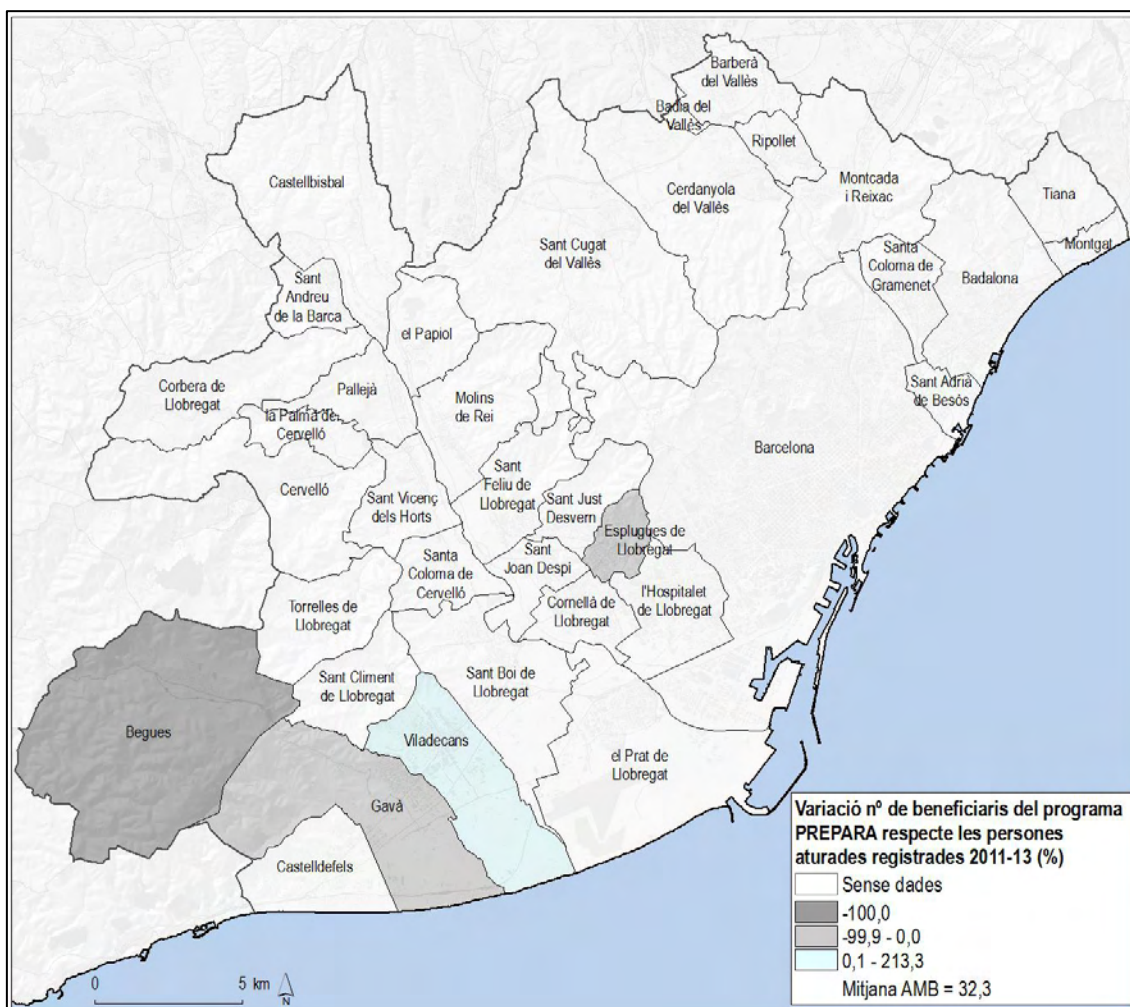
Figura 40 Percentatge de beneficiaris/es del programa PREPARA respecte el total de població aturada, 2013.



Font: Ajuntaments de l'AMB, 2013.

La variació entre 2011 i 2013 ha estat negativa amb un augment del 32,3% del percentatge de beneficiaris/es adscrits al programa. L'extraordinari increment del 213% de Viladecans fa positiva l'evolució de les dades, tot i que la resta de municipis presentin creixements negatius.

Figura 41 Variació percentual de beneficiaris/es del programa PREPARA respecte el total de població aturada, 2011-13.



Font: Ajuntaments de l'AMB, 2011 i 2013.

3.5.7. Nombre de persones beneficiàries de PIRMI actives per habitant

La renda mínima d'inserció és una acció de solidaritat de caràcter universal envers els ciutadans i ciutadanes amb greus dificultats econòmiques i socials amb el propòsit d'atendre les necessitats bàsiques per viure en societat, amb els recursos convenients per mantenir-se i per afavorir-ne la inserció o la reinserció social i laboral (Departament Empresa i Ocupació, 2014).

El Programa Interdepartamental de la Renda Mínima d'Inserció (PIRMI), i la resta de programes autonòmics del mateix estil, varen ésser concebuts a principis de la dècada dels noranta seguint l'experiència del *Revenue Minimum d'Insertion* francès creat pocs anys abans (Ayala i Rodríguez, 2007). Aquest conjunt de programes, anticipant-se a les reformes que durien a terme uns anys més tard països amb sistemes més madurs, com

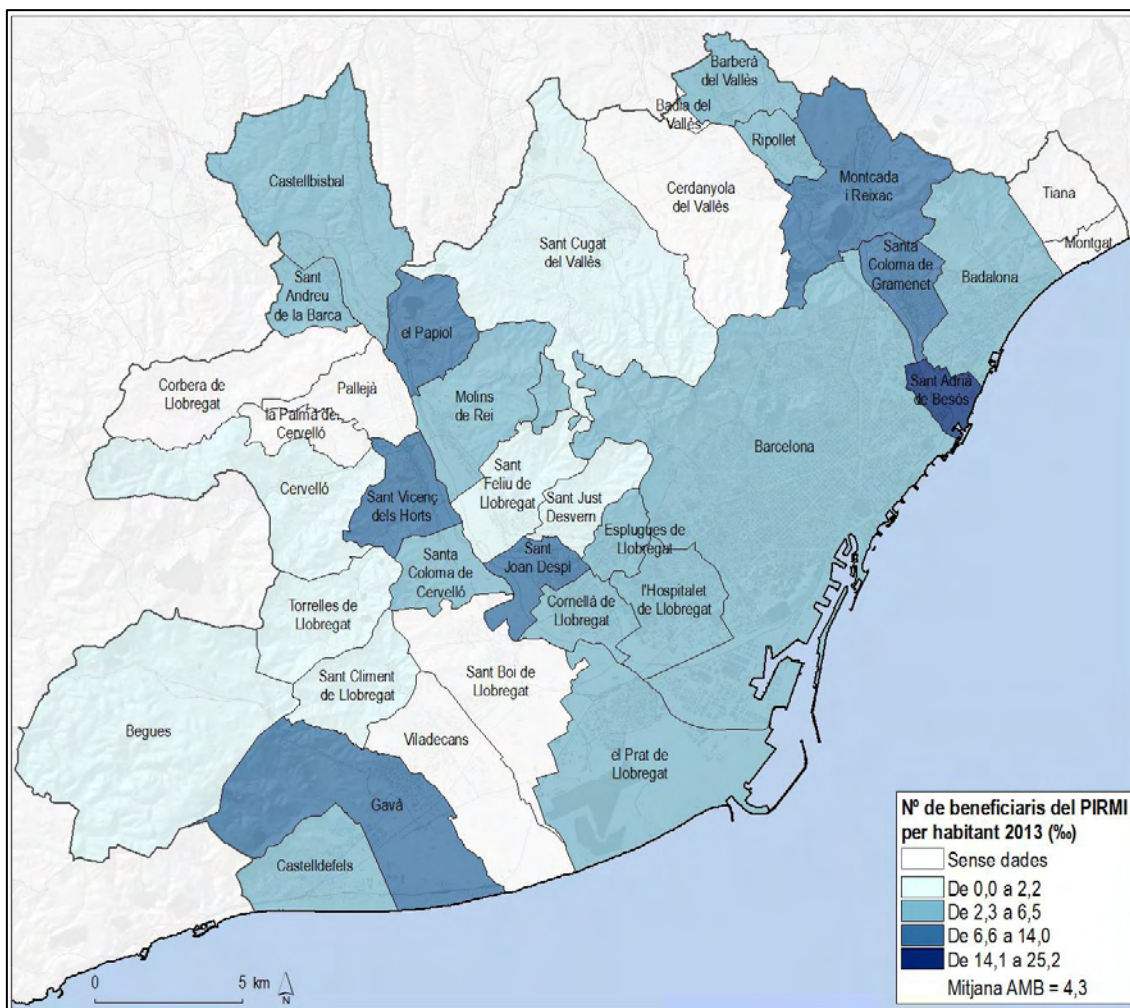
ara el Regne Unit, Holanda o els països escandinaus, foren concebuts amb l'objectiu no tan sols de proporcionar protecció econòmica als col·lectius amb baixos recursos, que era l'habitual, sinó també de promoure'n la seva inserció sociolaboral. En el cas concret del PIRMI, aquests dos objectius s'intenten assolir mitjançant un seguit d'instruments de naturalesa variada (Casado, 2010, p. 12).

En primer lloc, pel que fa a la protecció econòmica, el programa contempla una prestació bàsica, modulada a l'alça en funció del nombre de membres de la llar, i un seguit d'ajuts complementaris que pretenen compensar per situacions que incrementen el nivell de necessitat (fills petits, monoparentalitat, persones soles...). La quantia de la prestació bàsica per l'any 2008 es va fixar en 400,38 euros mensuals (Decret 228/2008). Els ajustos d'aquesta prestació segons el nombre de membres, així com els ajuts complementaris abans esmentats, representen quantitats que es troben per sota dels 100 euros mensuals en tots els casos. D'altra banda, pel que fa a l'objectiu de la inserció sociolaboral, el programa preveu una sèrie de mesures que poden classificar-se en dos grans grups segons posin l'èmfasi en la qüestió social o laboral: d'una banda, existeix una àmplia varietat de mesures socials orientades a pal·liar les diferents problemàtiques que pateixen els beneficiaris del programa; de l'altra, les anomenades mesures laborals estan orientades a facilitar la inserció d'aquestes persones en el mercat de treball.

El valor mitjà a Catalunya de la prestació de Renda Mínima d'Inserció el 2008 va ser de 483€ i de 475€ el 2013. El nombre mitjà de prestacions el 2008 ascendia a 12.825 i el 2013 arribava a 23.272.

Al territori metropolità el nombre de persones beneficiàries del PIRMI el 2013 ascendeix al 4,3%. El nombre de beneficiaris/es a la capital és redueix al 3,2%. A la resta de la conurbació són alguns municipis de la Corona Industrial els que presenten les taxes més elevades, sobresortint la de Sant Adrià del Besós que assoleix el 25,2%, molt per sobre d'altres municipis també amb una taxa molt elevada com ara Santa Coloma de Gramenet (14%) i Sant Vicenç dels Horts (10,4%). A l'extrem positiu de l'indicador se situen municipis de la Corona Residencial caracteritzats per una elevada renda familiar disponible per habitant i baixes taxes d'atur, com ara Sant Cugat del Vallès (0,2%), Begues (0,6%), Torrelles de Llobregat (0,7%) i Sant Just Desvern (0,8%).

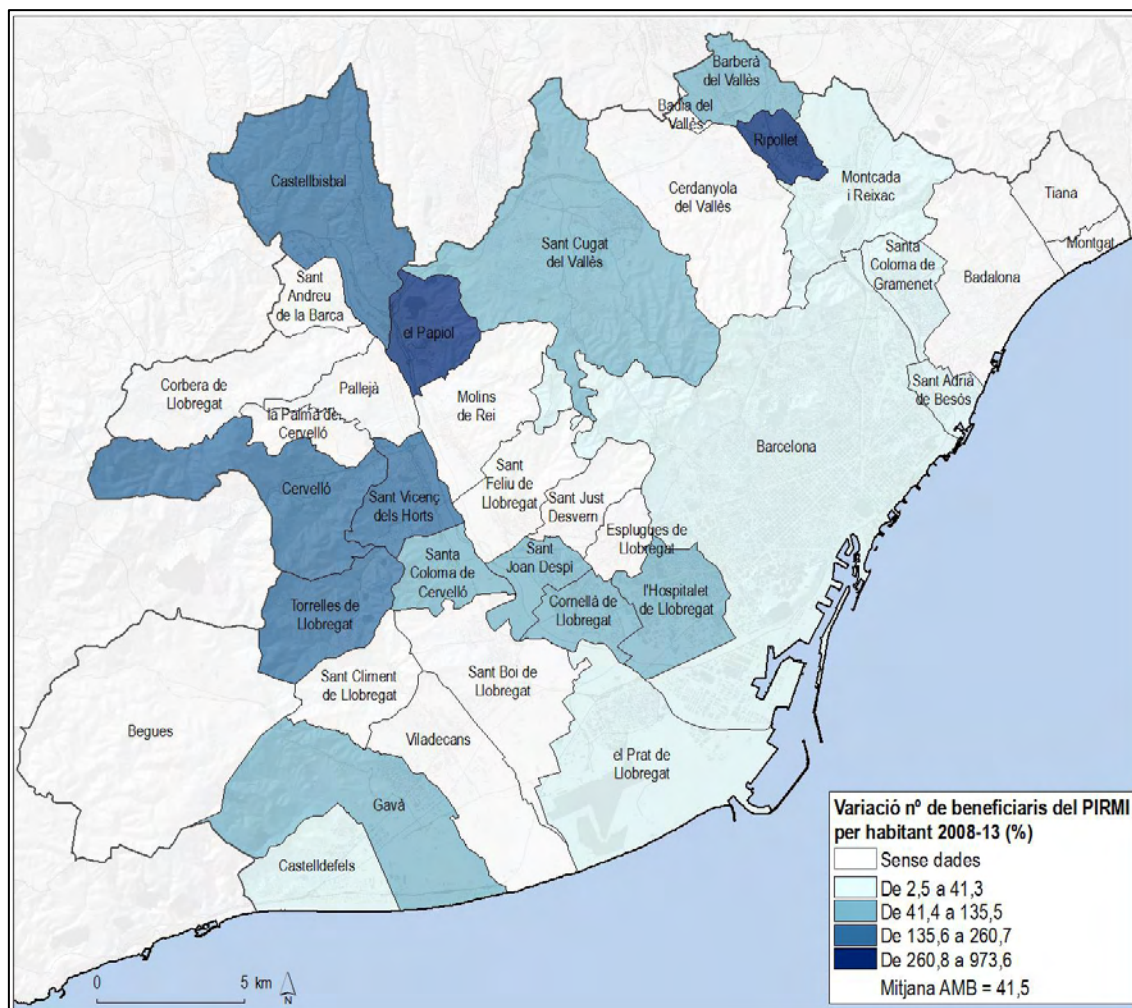
Figura 42 Percentatge de persones beneficiàries del PIRMI actives per habitant, 2013.



Font: Ajuntaments de l'AMB, 2013.

L'evolució de l'indicador ha estat negativa amb un increment del 41,5% al conjunt metropolità entre 2008 i 2013. A Barcelona, per la seva banda, l'indicador es mostra relativament estable amb un creixement del 2,5%. On més creix el nombre de beneficiaris/es és als municipis de El Papiol, amb un 974%, i Ripollet, amb un 581,6%. Per altra banda, i a excepció de Barcelona, el Prat de Llobregat i Santa Coloma de Gramenet, municipis del cinturó industrial de l'AMB, són els territoris on menys persones en termes relatius s'han afegit al còmput total de beneficiaris/es del PIRMI.

Figura 43 Variació percentual del nombre de beneficiaris/es del PIRMI per habitant, 2008-13.



Font: Ajuntaments de l'AMB, 2008 i 2013.

3.5.8. Percentatge de persones amb pensions no contributives de jubilació respecte la població de 65 anys i més

Les pensions no contributives de la Seguretat Social van ser creades l'any 1990¹¹ i van suposar la universalització del dret a prestacions de jubilació i invalidesa per a les persones més grans de 65 anys i menors discapacitats que no tenien accés sota la modalitat contributiva i demostraven no disposar de rendes o d'ingressos suficients¹².

¹¹ Ley 26/1990, de 20 de diciembre, por la que se establecen en la Seguridad Social prestaciones no contributivas.

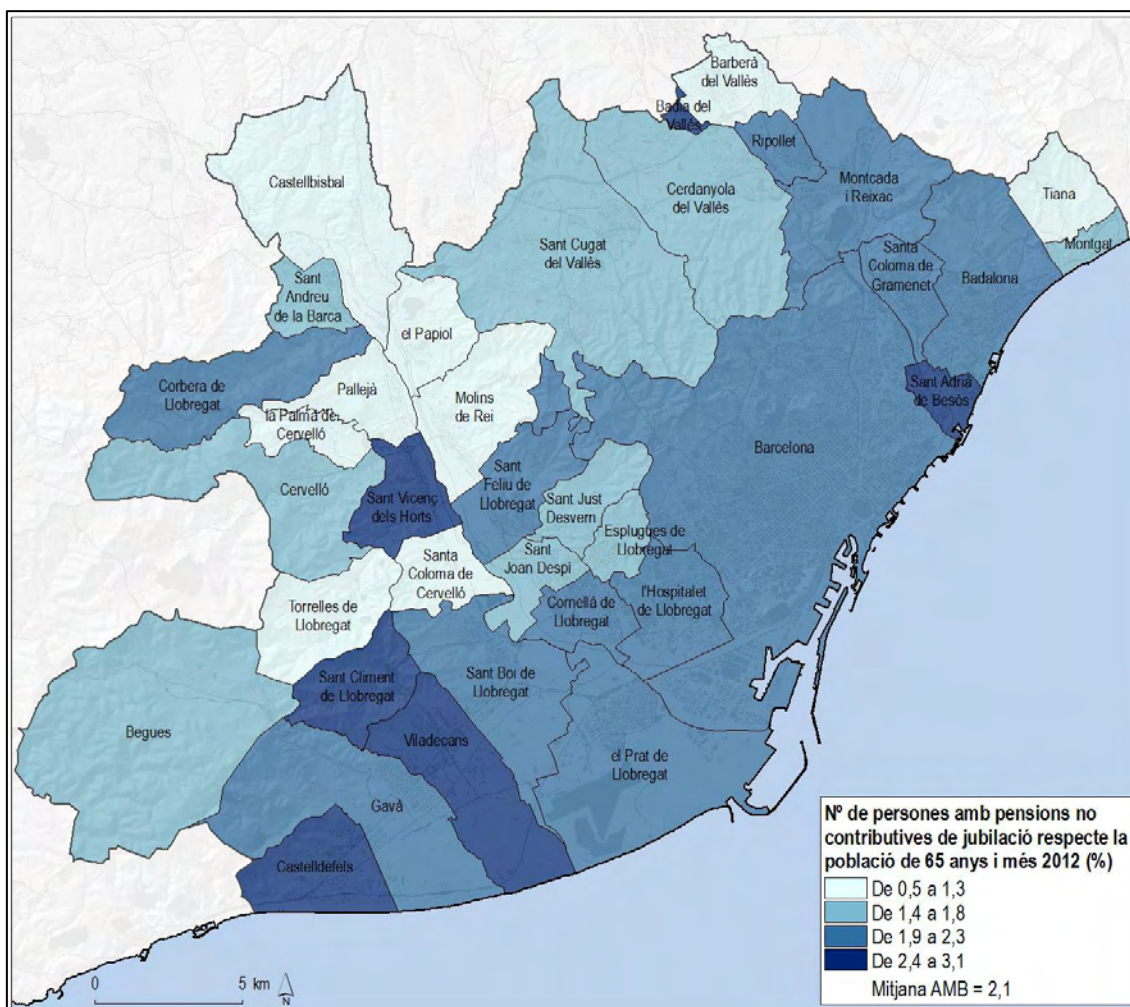
¹² Van substituir als dos tipus de prestacions que fins aleshores cobrien necessitats equiparables: les pensions assistencials de vellesa i malaltia del Fons Nacional d'Assistència Social_FAS i el Subsidi de Garantia d'Ingressos Mínims. D'ençà l'any 1992 no admeten nous beneficiaris i les quanties es mantenen fixes des d'aleshores (2.098€ anuals). A Catalunya, 1.988 persones segueixen rebent el Subsidi de Garantia d'Ingressos Mínims (el 90% són dones) i només 100 persones són beneficiàries del Fons Nacional d'Assistència Social.

Malgrat que el finançament i la normativa és estatal, estan gestionades per les comunitats autònomes.

En el cas de les pensions no contributives per jubilació, el valor mitjà a Catalunya en l'últim mes de cada any durant el període 2008-2012 va dels 298 als 333€. El nombre mitjà de perceptors/es de pensions no contributives per jubilació el 2008 és de 32.652 i de 31.214 el 2012. La major part dels beneficiaris/es són dones, la qual cosa evidencia la situació de vulnerabilitat de moltes d'elles per no haver participat al mercat de treball de manera formal o haver-ho fet per temps insuficient o interrompudament (els homes, en canvi, representen un major percentatge pel que fa a les pensions de jubilació contributives). El 2008, gairebé 3 de cada 100 persones de 65 o més anys a Catalunya cobra una prestació d'aquest tipus (1,3% pels homes i 3,7% per les dones). Al voltant del 16% de les prestacions no contributives per jubilació corresponen a persones discapacitades que ja han complert els 65 anys i seguint la normativa passen a incloure's en aquesta modalitat. Cada any es presenten al voltant de 4.000 sol·licituds noves, de les quals només s'acaben reconeixent positivament el 43,6%.

L'indicador que aquí s'analitza és el quocient entre les persones que reben pensions no contributives de jubilació i la població de 65 anys o més. En els municipis que integren l'AMB hi ha un percentatge de persones amb prestació no contributiva de jubilació del 2,1% el 2012. A Barcelona en concret el percentatge és pràcticament idèntic. La majoria de municipis es situen en un rang de valors intermedi (entre 1,9% i 2,3%). Però són els de la Corona Industrial Metropolitana els que, en general, presenten uns majors percentatges. En canvi, a la Corona Residencial, una gran part de municipis es troben en el rang que va de l'1,4% a l'1,8%. El municipi amb una major proporció de persones amb pensions no contributives és Sant Adrià de Besòs, amb un 3,1%. En canvi, al municipi de La Palma de Cervelló el percentatge és el més reduït (0,5%).

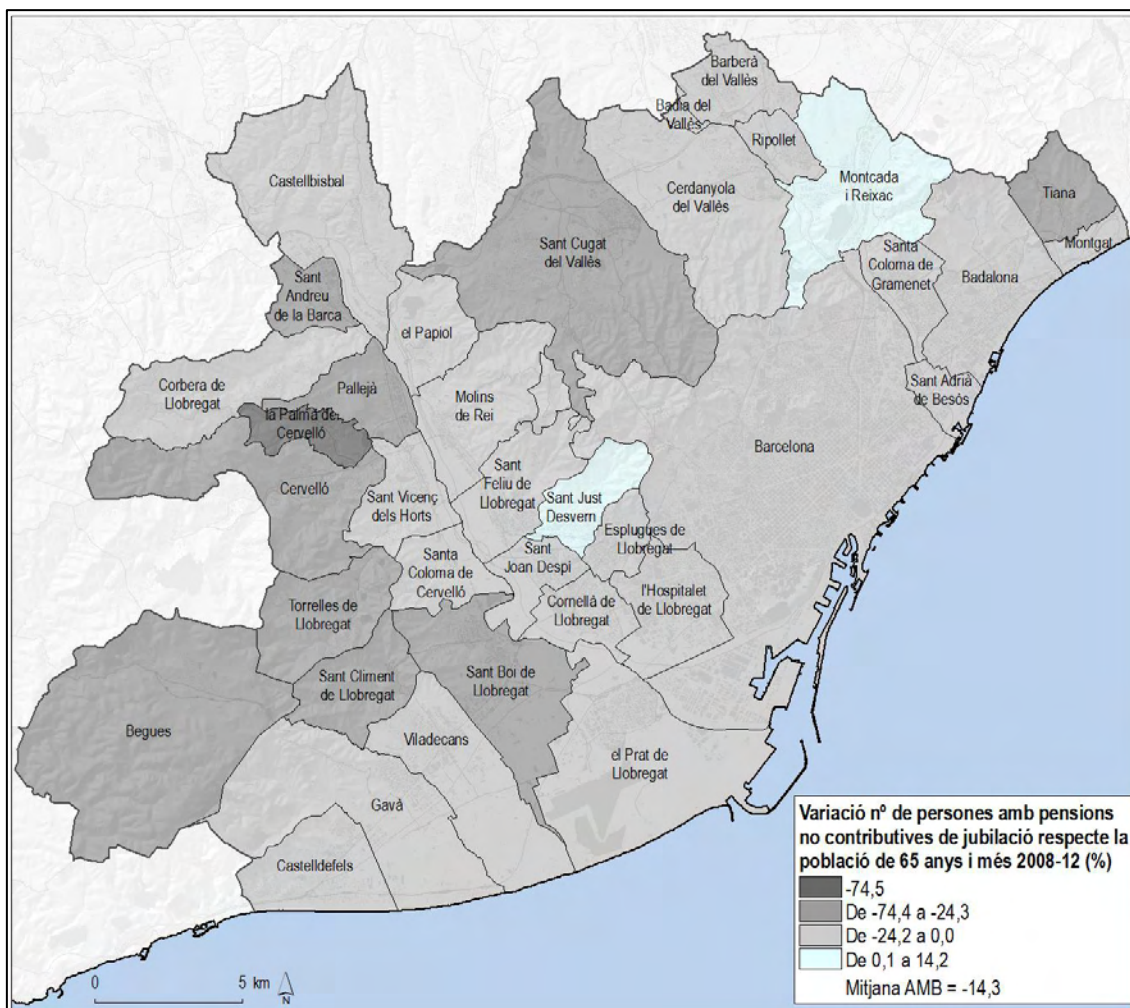
Figura 44 Percentatge de persones amb pensions no contributives de jubilació respecte la població de 65 i més anys, 2012.



Font: Departament d'Empresa i Ocupació i Diputació de Barcelona, programa HERMES amb dades del Servicio Público de Empleo Estatal, 2012.

Pràcticament en tots els municipis de l'AMB ha disminuït el percentatge de persones amb prestacions no contributives respecte el total de persones de la tercera edat entre el 2008 i el 2012. Concretament, el canvi ha estat del -14,3%, poc més gran que el de Barcelona, que ha estat del -10,8%. Destaca el municipi de La Palma de Cervelló per la gran davallada entre aquest anys (-74,5%). I el segueixen molt per sota Pallejà i Torrelles de Llobregat amb un -36% i -34%, respectivament. En tota l'àrea metropolitana només dos municipis han vist augmentar el percentatge de jubilats amb prestació no contributiva: Sant Just Desvern i Montcada i Reixac (14,2% i 1,8%, respectivament).

Figura 45 Variació percentual de persones amb pensions no contributives de jubilació, 2008-12.



Font: Departament d'Empresa i Ocupació i Diputació de Barcelona, programa HERMES amb dades del Servicio Público de Empleo Estatal, 2008 i 2012.

3.5.9. Percentatge de persones amb pensions no contributives d'invalidesa respecte la població potencialment activa

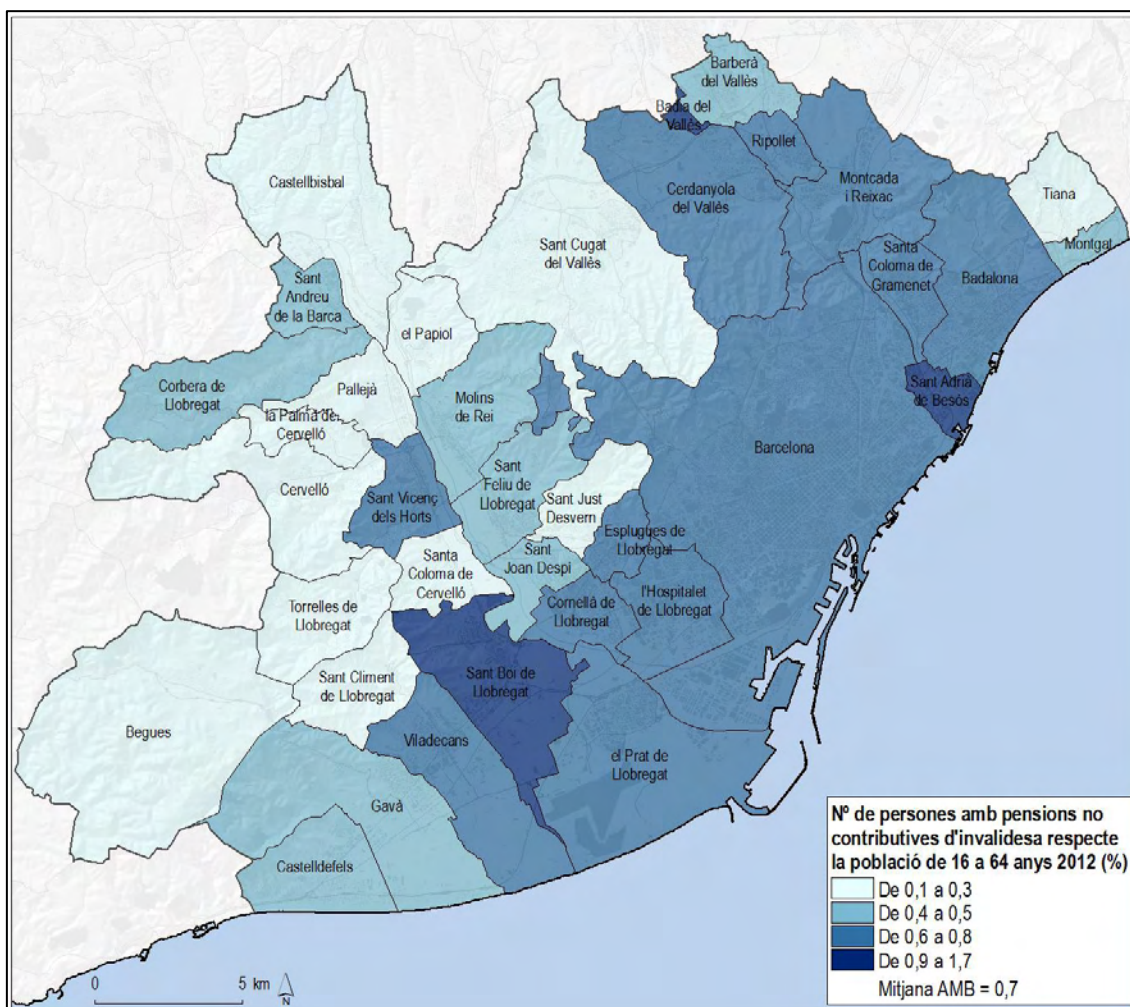
Quant a les prestacions no contributives per invalidesa, el nombre mitjà anual és de 25.033 per al 2008 i de 24.885 per al 2013. Es tracta de població de 18 a 64 anys amb un grau de discapacitat reconegut igual o més gran al 65% i amb uns ingressos que no sobrepassen, igual que pels beneficiaris de les pensions no contributives per jubilació, els 4.598 € euros anuals per a una persona sola. En aquest cas, la distribució per sexe dels beneficiaris està més equilibrada que a les pensions no contributives per jubilació (46,2% homes i 53,8% dones el 2008). Atenent a la població potencialment beneficiària, les pensions no contributives per invalidesa cobreixen gairebé una quarta part essent novament les dones les que presenten una cobertura més elevada. Tant el nombre de noves sol·licituds per any com el grau de reconeixement de les mateixes és molt similar

a les pensions no contributives per jubilació: 4 de cada 10 sol·licituds es resolen positivament.

El percentatge de pensions no contributives d'invalidesa és el quocient entre el total de beneficiaris/es d'aquest ajut i la població potencialment activa (persones d'entre 16 i 64 anys). Aquest percentatge representa un indicador de la situació en que es troba la població potencialment activa, atès que és la part d'aquest col·lectiu que està en situació de dificultat econòmica degut a la invalidesa.

El 2012, en el conjunt dels municipis de l'AMB, el percentatge de beneficiaris/es és del 0,7%, i a Barcelona arriba al 0,8%. La majoria dels municipis de la Corona Residencial Metropolitana presenten valors que van del 0,1 al 0,3%. En canvi, els municipis de la Corona Industrial es mouen en uns rangs de valors superiors, la majoria per sobre del 0,6%. Destaquen amb els percentatges més elevats Sant Adrià de Besòs (1,7%), Badia del Vallès (1,3%) i Sant Boi de Llobregat (1,1%).

Figura 46 Percentatge de persones amb pensions no contributives d'invalidesa respecte la població de 16 a 64 anys, 2012.

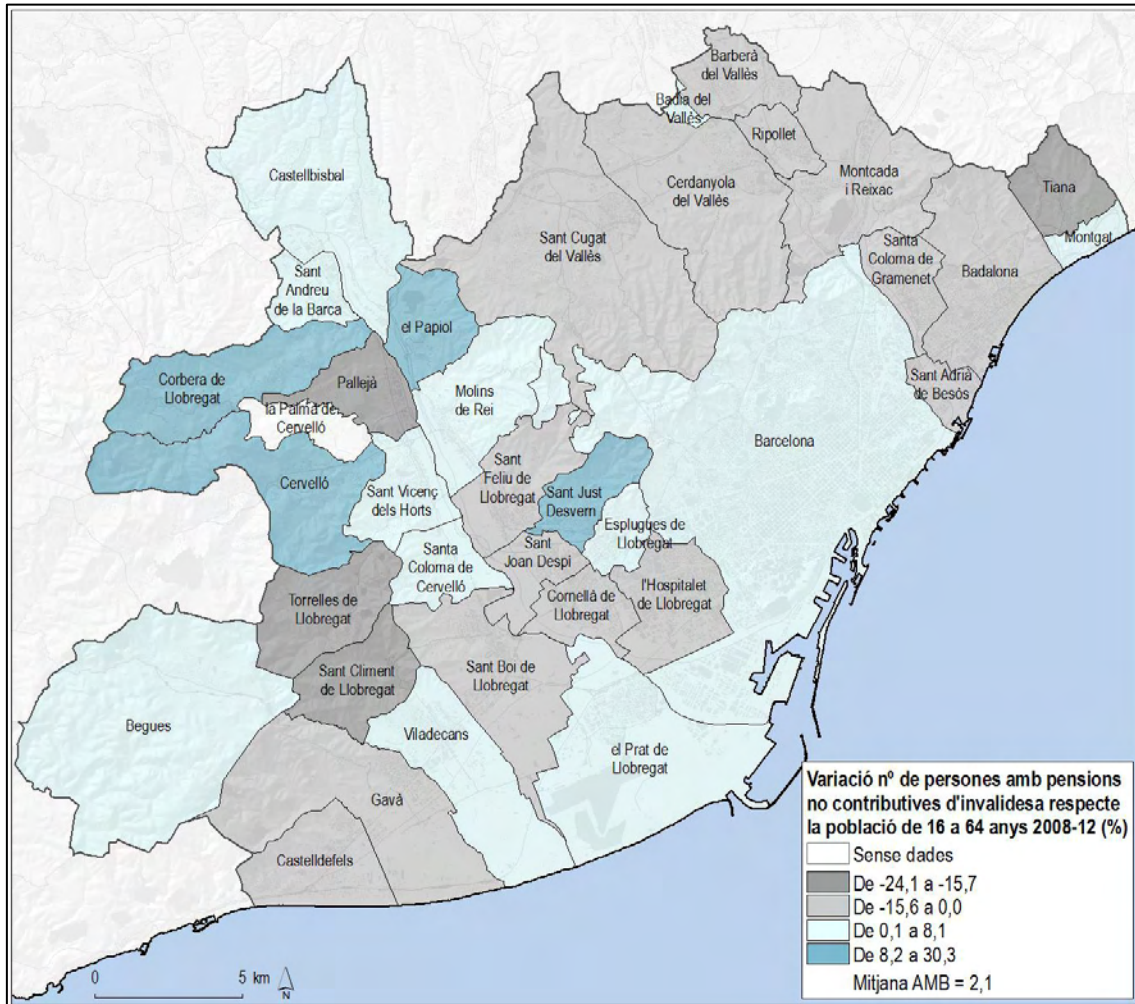


Font: Departament d'Empresa i Ocupació i Diputació de Barcelona, programa HERMES amb dades del Servicio Público de Empleo Estatal, 2012.

Respecte el 2008 hi ha hagut un augment total a l'AMB del 2,1%. La variació a Barcelona ha estat força major, concretament del 7,3%. Hi ha una distribució heterogènia entre els diferents municipis de l'AMB, especialment a la Corona Residencial Metropolitana. Per exemple al Papiol i a Cervelló hi ha hagut un augment en el percentatge força important (30,3% i 22,8% respectivament). En canvi, a municipis com Tiana i Pallejà hi ha hagut una disminució (-24% i -21%, respectivament). A la Corona Industrial trobem més homogeneïtat, essent que la majoria de municipis presenten una disminució. De fet, la meitat dels municipis d'aquesta corona es troben en el rang que va del canvi nul a una disminució del 4,6%. L'única localitat de la Corona Industrial en la que hi ha hagut una augment important en el

percentatge de persones amb pensions d'invalidesa ha estat el Prat de Llobregat amb un 8,1%.

Figura 47 Variació en el percentatge de persones amb pensions no contributives d'invalidesa respecte la població de 16 a 64 anys, 2008-12.



Font: Departament d'Empresa i Ocupació i Diputació de Barcelona, programa HERMES amb dades del Servicio Público de Empleo Estatal, 2008 i 2012.

3.5.10. Nombre de problemàtiques ateses pels serveis socials bàsics per motius econòmics, d'habitatge i laborals per habitant

S'engloben en aquest percentatge aquelles persones ateses pels serveis socials bàsics amb necessitats de tipus material, és a dir, vinculades amb la subsistència, i les que es vinculen amb la capacitat de les persones per assolir aquesta subsistència autònoma, enteses des d'una perspectiva social. Es consideren les situacions següents: 1) la manca o el dèficit de recursos materials, que inclou la falta o l'escassetat de recursos econòmics i d'habitatge i 2) les dificultats per a la inserció sociolaboral, que inclouen aquells aspectes que tenen a veure amb la manca de feina, la precarietat en l'ocupació,

així com la manca de les habilitats socials en el marc laboral (Departament de Benestar i Família, 2014).

La Llei 13/2006, de prestacions socials de caràcter econòmic, introdueix l'indicador de renda de suficiència de Catalunya, en endavant IRSC, com a indicador per valorar les situacions de necessitat (l'IRSC per al 2013 va ser de 569,12 euros mensuals o 7.967,73 euros anuals). S'entén que hi ha manca de recursos econòmics quan els ingressos personals són inferiors a l'IRSC. Es podria considerar que la població de Catalunya en situació de necessitat, i, per tant, susceptible de presentar necessitats socials per dèficit de recursos materials, seria entorn un 10% de les llars catalanes (Departament de Benestar i Família, 2014).

Si ens fixem en l'àmbit de l'exclusió residencial, se n'identifiquen dos tipus: l'estructural i la no estructural (Cortés, 1997). La primera es refereix a situacions que comporten també contextos d'exclusió social, ja que l'exclusió residencial constitueix un element afegit a una problemàtica social marcada per la pobresa. I el segon tipus d'exclusió residencial es produeix en persones tradicionalment fora de contextos d'exclusió però a les quals les contingències biogràfiques, com el treball precari o l'atur, limiten la possibilitat d'obtenir els recursos necessaris per fer front a la compra o el lloguer de l'habitatge.

La situació d'exclusió residencial estructural més extrema és la que presenten les persones sense llar. L'enquesta de persones sense llar feta el 2012 per l'INE estimava que a Catalunya hi havia aquell any 92,1 persones sense llar per cada 100.000 habitants. Això suposaria un total de 6.972 persones sense llar a Catalunya. D'altra banda, la pèrdua de l'habitatge per manca de capacitat de pagament esdevé un risc potencial d'exclusió residencial. Tal com he vist anteriorment, l'any 2013 es van fer un total de 16.008 llançaments a Catalunya, segons dades del Consell General del Poder Judicial.

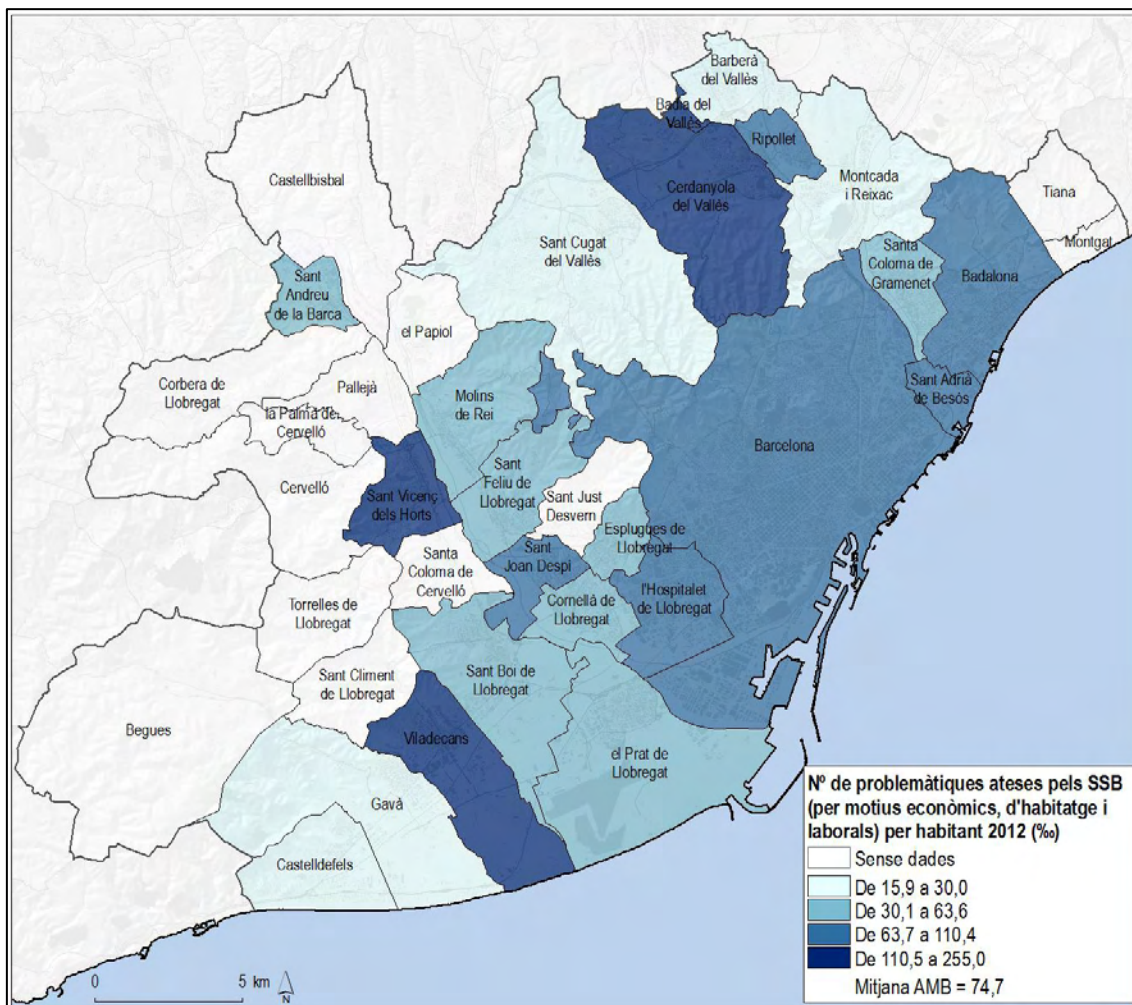
Un altre dels problemes d'exclusió residencial que habitualment està força associat a situacions greus d'exclusió social és el que s'origina com a conseqüència de la inadequació de l'habitatge a les necessitats de les persones que hi resideixen. Es tracta d'una problemàtica que afecta sobretot els col·lectius amb necessitats específiques d'habitatge, com ara les persones amb discapacitat. L'estudi *L'allotjament de la població a Catalunya 2012*, publicat per la Secretaria d'Habitatge i Millora Urbana (2013), Agència de l'Habitatge de Catalunya, determina que el 2,8% del total de les

llars catalanes on resideix alguna persona amb mobilitat reduïda, unes 82.000, necessitaria una rehabilitació de l'habitatge per adaptar-lo a les persones amb dificultats de mobilitat.

La desocupació és un altre dels elements desencadenants dels processos d'exclusió social, un risc que s'incrementa a mesura que augmenta el temps de desocupació. La crisi econòmica, amb el seu impacte sobre el mercat de treball, ha generat una intensificació del risc d'exclusió entre els treballadors que s'han quedat a l'atur. La situació laboral i econòmica dels altres membres de la llar o de la família pot agreujar o mitigar les situacions personals d'atur. Les llars on tots els membres en edat potencialment activa es troben desocupats constitueixen una altra de les situacions socials més vulnerables en termes materials. En xifres absolutes, el nombre de persones desocupades que viuen en llars amb tots els membres actius desocupats s'ha incrementat en 278.000 llars els darrers anys, passa de 58.200 de l'any 2007 a les 336.200 de l'any 2013, és a dir, el nombre de llars amb aquesta circumstància s'ha multiplicat per 5,8 (Departament de Benestar i Família, 2014).

Les dades sobre atenció per part dels serveis socials bàsics municipals es tenen per a més d'un terç dels municipis de la conurbació. Tenint en compte aquests municipis, la mitjana del nombre de problemàtiques ateses per motius econòmics, d'habitatge i laborals és del 75% el 2012, essent lleugerament inferior per al municipi de Barcelona (70,3%). Tres municipis de la Corona Industrial Metropolitana presenten les majors taxes de problemàtiques ateses: Badia del Vallès (255%), Sant Vicenç dels Horts (247%) i Viladecans (212%). Aquestes taxes elevades estan en correspondència amb altres indicadors ja que aquests municipis també presenten taxes d'atur elevades i el nivell econòmic de les seves poblacions mesurat a través de la renda familiar disponible bruta és dels més baixos del territori metropolità.

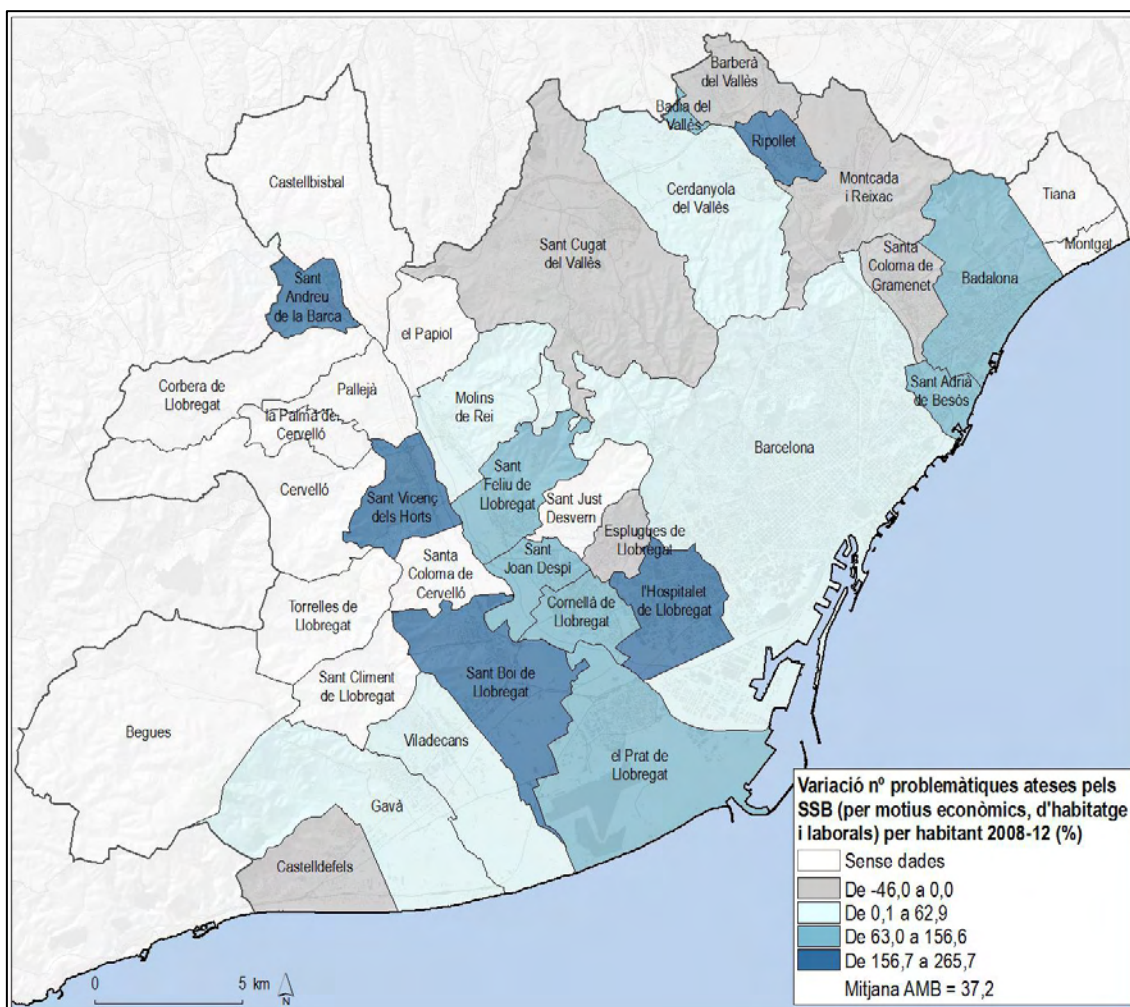
Figura 48 Nombre de problemàtiques ateses pels Serveis Socials Bàsics per motius econòmics, d'habitatge i laborals per habitant, 2012.



Font: Mapa de serveis socials de Catalunya. Actualització de dades bàsiques. Departament de Benestar Social i Família, 2012.

L'evolució durant el període de crisi 2008-12 ha estat negativa ja que el nombre de problemàtiques ha augmentat en termes generals de l'àmbit metropolità en un 37,2%. Molt per sota d'aquest increment es troba el del municipi de Barcelona (18%). Els majors augments els experimenten municipis de la Corona Industrial com ara Sant Boi de Llobregat (265,7%), Ripollet (248%), Sant Vicenç dels Horts (241%) i Sant Andreu de la Barca (236,3%). També municipis del cinturó industrial metropolità són els que han reduït el nombre de problemàtiques ateses, a destacar Santa Coloma de Gramenet (-46%) i Montcada i Reixac (-39,4%). Cal esmentar, però, el cas de Sant Cugat del Vallès (-38,9%) i Castelldefels (-27,8%) que s'integra en aquest grup de municipis amb un descens en la taxa de problemàtiques ateses.

Figura 49 Variació percentual del nombre de problemàtiques ateses pels Serveis Socials Bàsics per motius econòmics, d'habitatge i laborals per habitant, 2008-12.



Font: Mapa de serveis socials de Catalunya. Actualització de dades bàsiques. Departament de Benestar Social i Família, 2008 i 2012.

3.6. Indicadors sobre salut, autonomia personal i xarxa social

3.6.1. Nombre de problemàtiques ateses pels serveis socials bàsics per motius de salut, discapacitat i mancances socials per habitant

S'engloben en aquest percentatge aquelles persones ateses pels serveis socials bàsics amb necessitats socials de dos tipus (segons la classificació efectuada en el primer Informe dels Serveis Socials a Catalunya): les situacions de necessitat per manca d'autonomia i en l'àmbit relacional. Segons l'Informe sobre l'Estat dels Serveis Socials a Catalunya (Departament de Benestar i Família, 2014) les situacions de necessitat per manca d'autonomia estan definides per la necessitat d'atenció d'altres persones o ajudes importants per dur a terme activitats bàsiques de la vida diària o, en el cas de les

persones amb discapacitat intel·lectual o malaltia mental, altres suports per a la seva autonomia personal. La discapacitat afectava gairebé set de cada cent persones que resideixen a Catalunya l'any 2013. La seva incidència creix d'acord a l'augment de l'edat (el 77,6% de la població amb discapacitat reconeguda té més de 45 anys) i amb les situacions de menys intensitat (entre el 33% i el 64% representen entorn el 55% dels casos entre 2010 i 2013). La dependència, per alta banda, s'estima que afecta entorn el 3% i el 7% de la població a Catalunya.

Continuant amb l'informe del Departament de Benestar i Família (2014) en l'àmbit relacional, la necessitats estan derivades de la manca de vincles socials acceptables, tant en l'entorn familiar com en el comunitari. Aquí caldria diferenciar entre les relacions familiars disfuncionals provocades per la manca de suport i ajuda que ha de desenvolupar la família (violència masclista, contra els infants, les persones dependents, situacions de desemparament i de negligència d'atenció a persones vulnerables i, també, l'aïllament per manca de xarxa familiar) i els dèficits en les relacions socials (definida per les dificultats per a la integració en l'entorn immediat de la persona o grup).

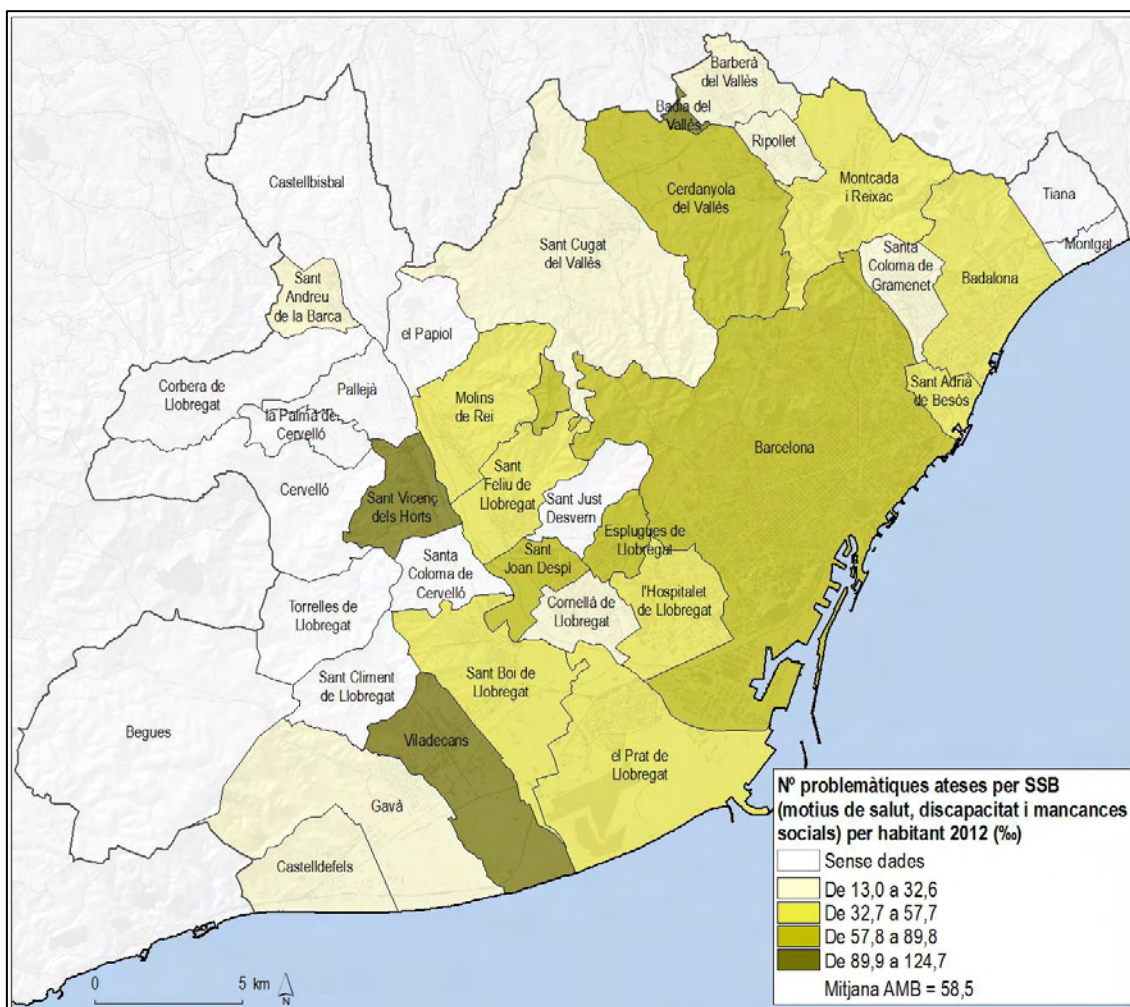
L'informe del Departament de Benestar i Família ofereix dades rellevants sobre l'estat de la qüestió. Així, a Catalunya, l'any 2013, la Generalitat va acollir sota mesura protectora 7.076 infants i adolescents per situacions de desemparament i maltractaments que afecten als infants i els adolescents (el 25% pertanyien al col·lectiu de menors immigrants). El 2013 es van obrir 1.211 expedients de tutela a infants i adolescents a Catalunya per maltractaments (principalment per negligència i en menor mesura per maltractament psíquic i físic i abandonament).

Quant a la violència contra les persones adultes (violència masclista i maltractament de la gent gran en l'àmbit domèstic), en el període 2007-12, el nombre absolut de sol·licituds d'ordres de protecció i el nombre de denúncies creix experimentant una baixada entre 2010 i 2011. Pel que fa a les dades registrades a la unitat de suport a l'atenció de víctimes relatives a la violència domèstica a la gent gran, el nombre de denúncies es manté relativament estable els anys 2011 i 2012, amb 716 i 707 denúncies anuals respectivament. Quant a les víctimes ateses, el 2012 presenta un increment del 7,8% de casos atesos (716 respecte 664 persones entre 2011 i 2012) (Departament de Benestar i Família, 2014).

Finalment, l'aïllament social inclou les situacions d'aquelles persones grans que viuen soles (vegeu indicador de més avall), així com falta de drets socials bàsics en el cas de les persones immigrades.

El nombre de problemàtiques per motius de salut, discapacitat i mancances socials ateses pels serveis socials bàsics municipals de l'AMB se situa el 2012 en el 58,5‰. A diferència del que passa amb altres indicadors, en aquest cas, la taxa és més elevada al municipi de Barcelona registrant-se un 67,6‰. Una major taxa d'atenció d'aquest tipus de problemàtiques pot estar relacionat amb els valors superiors també en indicadors com ara la taxa de població estrangera, però sobretot amb els indicadors d'envelliment de la població (índex d'envelliment i sobreenvelliment) en els quals el municipi de Barcelona se situa per sobre de la mitjana metropolitana. Pel que fa a la resta de la conurbació, i al igual que passa amb les problemàtiques ateses per motius econòmics, d'habitatge i laborals, els municipis del cinturó industrial com ara Viladecans (124,7‰), Sant Vicenç dels Horts (124‰) i Badia del Vallès (110,8‰) presenten les més altes taxes d'atenció. El municipi amb una menor taxa d'atenció d'aquest tipus de problemàtiques és Gavà amb un 13‰.

Figura 50 Nombre de problemàtiques ateses pels Serveis Socials Bàsics per motius de salut, discapacitat i mancances per habitant, 2012.

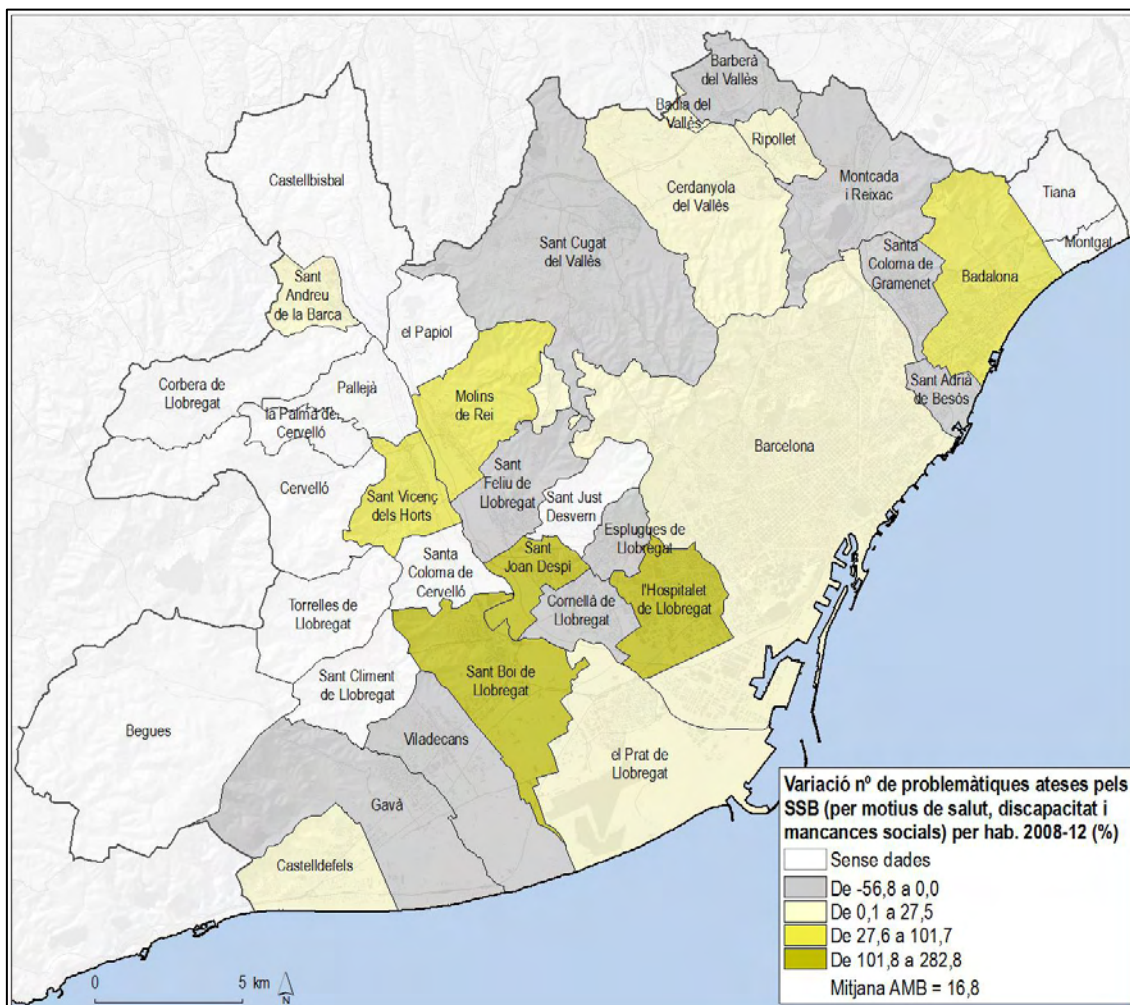


Font: Mapa de serveis socials de Catalunya. Actualització de dades bàsiques. Departament de Benestar Social i Família, 2012.

El canvi en el nombre de problemàtiques ateses ha experimentat una evolució negativa entre 2008 i 2012 en la mesura que ha crescut la taxa d'atenció en un 17%, el mateix augment viscut per Barcelona. A la resta de l'AMB destaquen tres municipis del cinturó industrial: l'Hospitalet de Llobregat (283%), Sant Boi de Llobregat (225%) i, en menor mesura, Sant Joan Despí (193,4%). Hi ha municipis que, tot i haver un increment general en la taxa d'atenció, redueixen el nombre de problemàtiques ateses. La majoria dels municipis que ho fan són també de la Corona Industrial, entre els que destaquen Gavà (-56,7%) i Santa Coloma de Gramenet (-53,4%). Com a cas singular dintre de la dinàmica metropolitana i de la mateixa manera que passava amb les problemàtiques ateses per motius econòmics, d'habitatge i laborals, Sant Cugat del Vallès (-42%)

apareix com a únic municipi de la Corona Residencial que comparteix la tendència descendent d'alguns municipis del cinturó industrial.

Figura 51 Variació percentual del nombre de problemàtiques ateses pels Serveis Socials Bàsics per motius de salut, discapacitat i mancances per habitant, 2008-12.



Font: Mapa de serveis socials de Catalunya. Actualització de dades bàsiques. Departament de Benestar Social i Família, 2008 i 2012.

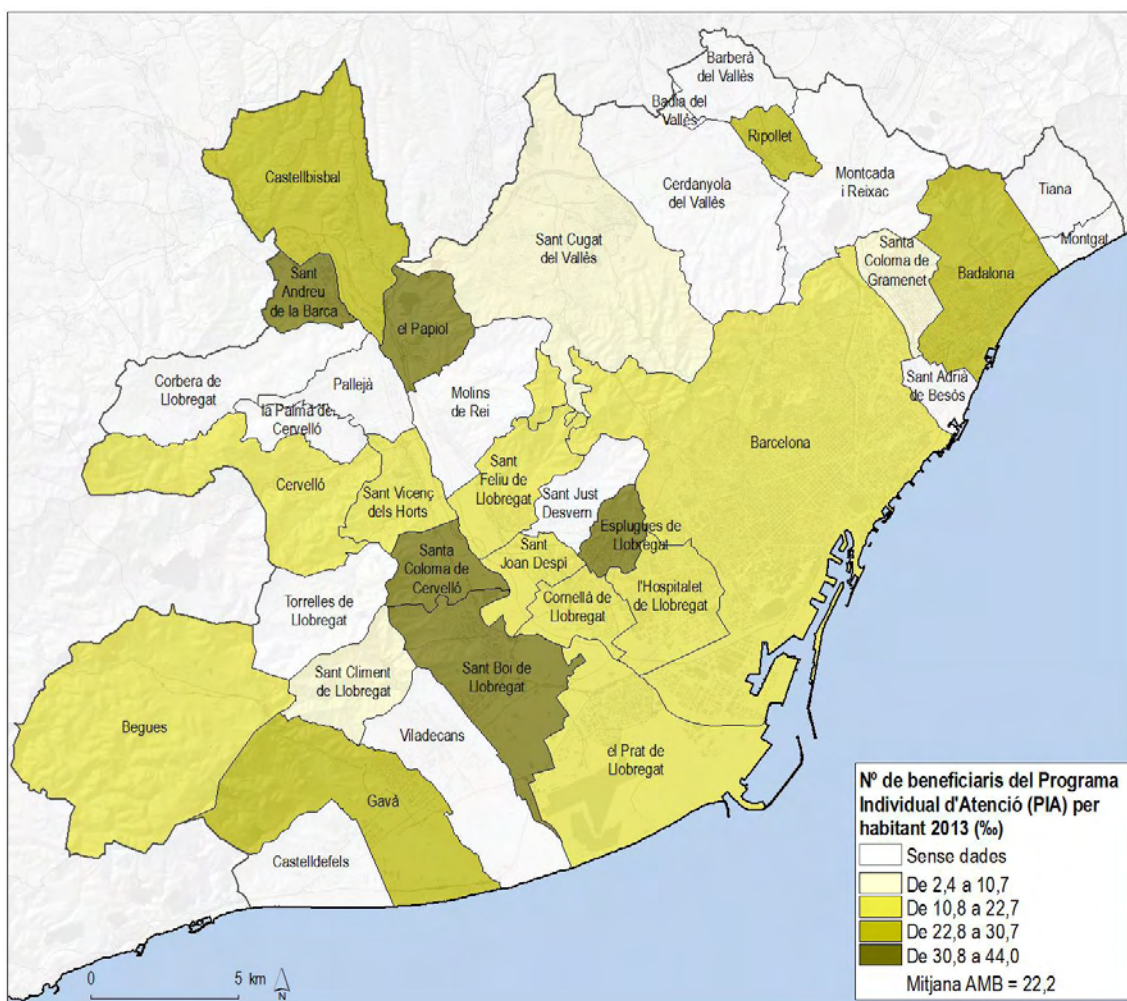
3.6.2. Nombre de persones usuàries amb Programa Individual d'Atenció (PIA) actiu per habitant

Els PIA són programes elaborats des dels serveis socials públics municipals que permeten determinar les modalitats d'intervenció més adients a les necessitats de les persones en situació de dependència pel que fa als serveis i les prestacions econòmiques previstes a la resolució pel seu grau i nivell. En el marc de la Llei 39/2006, de 14 de desembre, de promoció de l'autonomia personal i atenció a les persones en situació de dependència (*Llei de la dependència*), i tal com s'estableix al seu article 29, correspon als serveis socials dels sistema públic establir un Programa Individual d'Atenció en el

que es determinen les modalitats d'intervenció més adients a les necessitats de la persones que han estat reconegudes com a persones amb algun grau i nivell de dependència entre els serveis i prestacions econòmiques previstos en la resolució per al seu grau i nivell. Tal com també assenyala la Llei, l'elaboració del PIA depèn dels serveis socials públics i estan guiats pel criteri professional dels seus treballadors, però la seva definició està oberta a la participació de la persona beneficiària i/o la seva família o les entitats tutelars que la representin en l'elecció dels serveis i les prestacions econòmiques que s'ajustin millor a les seves necessitats.

Les dades disponibles per a l'àmbit metropolità es limiten a poc més de la meitat dels municipis per al 2013. La mitjana de la metròpoli és del 22‰ que es correspon amb la taxa de població usuària dels serveis socials amb PIA del municipi de Barcelona. A la resta del territori destaca el nombre de beneficiaris/es del PIA de El Papiol (44‰), Esplugues de Llobregat (36‰), Sant Boi de Llobregat i Santa Coloma de Cervelló (ambdós amb un 35‰). Per altra banda, el municipi amb una menor taxa d'usuaris dependents amb PIA és Santa Coloma de Gramenet amb una reduït 2,4‰. També amb taxes baixes es troben Sant Cugat del Vallès i Sant Climent de Llobregat, amb un 10,7‰ i un 10,5‰, respectivament.

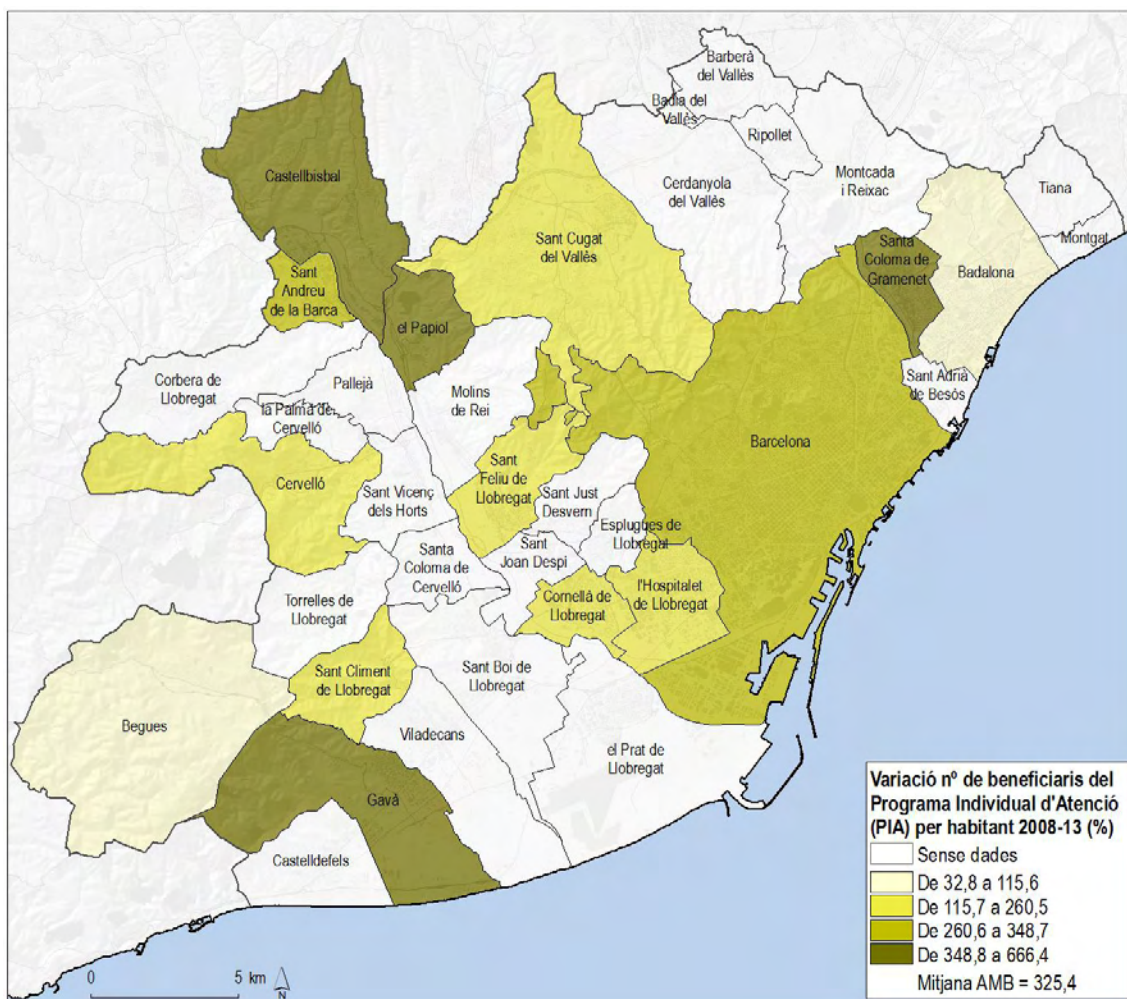
Figura 52 Nombre de beneficiaris/es del Programa Individual d'Atenció (PIA) per habitant, 2013.



Font: Ajuntaments de l'AMB, 2013.

Tal com cal esperar per l'ampli i progressiu desenvolupament de la Llei de dependència des de la seva aprovació, el nombre de persones dependents amb PIA ha crescut entre 2008 i 2013, especialment entre 2008 i 2011, i amb menor intensitat d'ençà 2011 degut a les dificultats econòmiques de les administracions públiques regionals i locals derivades d'un insuficient finançament del sistema d'atenció a la dependència i l'estricta control del dèficit públic. El creixement de la taxa assolit durant tot el període ha estat del 325% per a tot el territori metropolità. Aquest augment ha estat lleugerament superior al municipi de Barcelona (349%), però especialment ho ha estat a El Papiol (666%), Santa Coloma de Gramenet (661%) Gavà (546%).

Figura 53 Variació percentual del nombre de beneficiaris/es del Programa Individual d'Atenció (PIA) per habitant, 2008-13.



Font: Ajuntaments de l'AMB, 2008 i 2013.

3.6.3. Nombre de persones amb grau de dependència reconegut per habitant

La *Llei de la dependència*, la dependència es defineix com “l'estat de caràcter permanent en què es troben les persones que, per motius derivats de l'edat, la malaltia o la discapacitat, i lligades a la falta d'autonomia o a la pèrdua d'autonomia física, mental, intel·lectual o sensorial, precisen de l'atenció d'una o més persones o ajudes importants per dur a terme les activitats bàsiques de la vida diària o, en el cas de persones amb discapacitat intel·lectual o malaltia mental, d'altres ajudes per a l'autonomia personal” (Llei 39/2006). És precisament la necessitat d'una altra persona la que diferencia la dependència de la discapacitat.

Tal com assenyala Rodríguez (2007) la manca d'autonomia ha estat considerada recentment com a necessitat social malgrat ser un fenomen vell d'especial incidència a

l'inici i final del cicle vital de les persones. La dimensió, percepció i conceptualització del fenomen, però, ha adquirit una importància relativa a les societats benestants als últims decennis, en gran part perquè ha passat de contemplar-se com un risc confinat únicament a l'esfera privada i familiar de les persones a fer-ho en termes de risc social amb necessitat de resposta col·lectiva (Rodríguez, 2007).

A partir de les estimacions realitzades a Catalunya per part de la Fundació Institut Català de l'Envel·liment –FICE–, i les valoracions de dependència efectuades durant els dos primers anys de la *Llei de la dependència*, la proporció de persones amb manca d'autonomia personal es podria situar en un interval del 3% al 7% de la població de Catalunya. El límit inferior respondria en aquest cas a les estimacions realitzades pel FICE en l'escenari per l'any 2007 (Prodep, 2006) i el límit superior a les valoracions de Grau III¹³.

Tot i les dificultats per a la quantificació de la població dependent, la majoria d'estudis coincideixen pel que fa als perfils i problemàtiques:

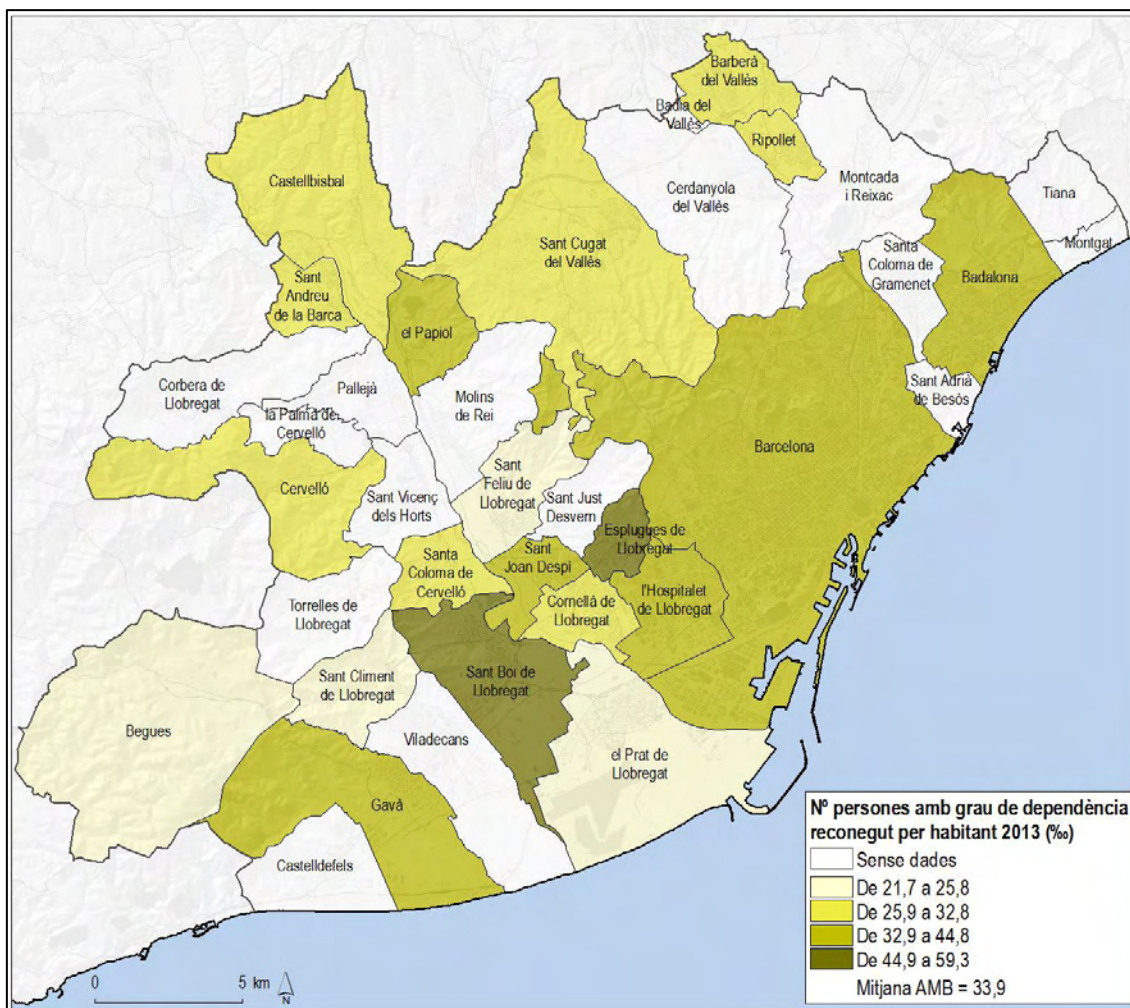
- La classificació de la dependència en graus assenyala una correlació negativa entre la seva intensitat i el nombre de persones afectades: a més intensitat de dependència menys persones dependents.
- Les persones d'edats més avançades són les que presenten més necessitats d'ajuda d'altres persones per realitzar les activitats bàsiques de la vida diària. En concret, gairebé el 70% de les persones amb dependència tenen més de 64 anys (Domene i Navarro, 2009). Tanmateix, les taxes de dependència no són homogènies per a totes les persones grans sinó que augmenten significativament al grup d'edat de 85 anys i més (els anomenats vells-vells).
- Hi ha una major proporció de dones en tots els nivells de dependència. Gairebé 7 de cada 10 persones dependents són dones. Aquesta sobreexposició de les dones a la manca d'autonomia personal també explica l'alt percentatge de persones dependents vídues.

¹³ En concret, s'ha partit de la hipòtesi que la majoria de valoracions de Grau III ja s'han realitzat. A aquestes dades se'ls ha aplicat la distribució percentual en graus de dependència establerta a partir de diferents estudis (15% de persones amb dependència de Grau III; 28% Grau II i 57% Grau I). Les dades s'han sumat i finalment dividit pel total de la població de Catalunya a la mateixa data.

- Les tipologies de la llar més habituals on viuen les persones amb manca d'autonomia personal són les formades per la parella sense fills/es (30%) i per la parella amb fills/es (29%). Tanmateix, 2 de cada 10 persones dependents viuen soles (Domene i Navarro, 2009).
- Les persones amb manca d'autonomia personal són majoritàriament persones amb nivells d'estudis baixos: aproximadament el 85% o no tenen estudis o com a màxim han cursat estudis primaris (Domene i Navarro, 2009). La major presència de persones dependents sense estudis s'explica pel baix nivell educatiu que caracteritza les generacions més velles, i en especial les dones.
- Aproximadament 9 de cada 10 persones dependents és inactiva, això és, ni treballa ni busca feina. En aquest sentit, les principals fonts d'ingressos de la majoria de població amb manca d'autonomia personal no provenen de les rendes del treball sinó de pensions de l'Estat: un 36% dels dependents té com a principal font d'ingressos les pensions de jubilació, un 20% cobra pensions de viduïtat, un 15% rep pensions d'invalidesa i un 14% no té ingressos. Gairebé la meitat de persones dependents tenen ingressos inferiors a 450€/mes (Domene i Navarro, 2009).

Pel que fa a les dades disponibles per al territori metropolità, la mitjana de l'AMB és del 34‰ el 2013. Barcelona, en estreta relació amb un alt percentatge de població envellida (és el municipi amb l'índex d'envelliment i de sobreenvelliment més alts de la conurbació), presenta una de les taxes més elevades, 41,4‰, tot i no ser el municipi amb el major nombre de persones amb grau de dependència reconegut en termes relatius; es tracta dels municipis de Sant Boi de Llobregat (59,4‰) i Esplugues de Llobregat (53,5‰), ambdós del cinturó industrial i amb uns índex de envelliment i sobreenvelliment alts en relació al conjunt metropolità.

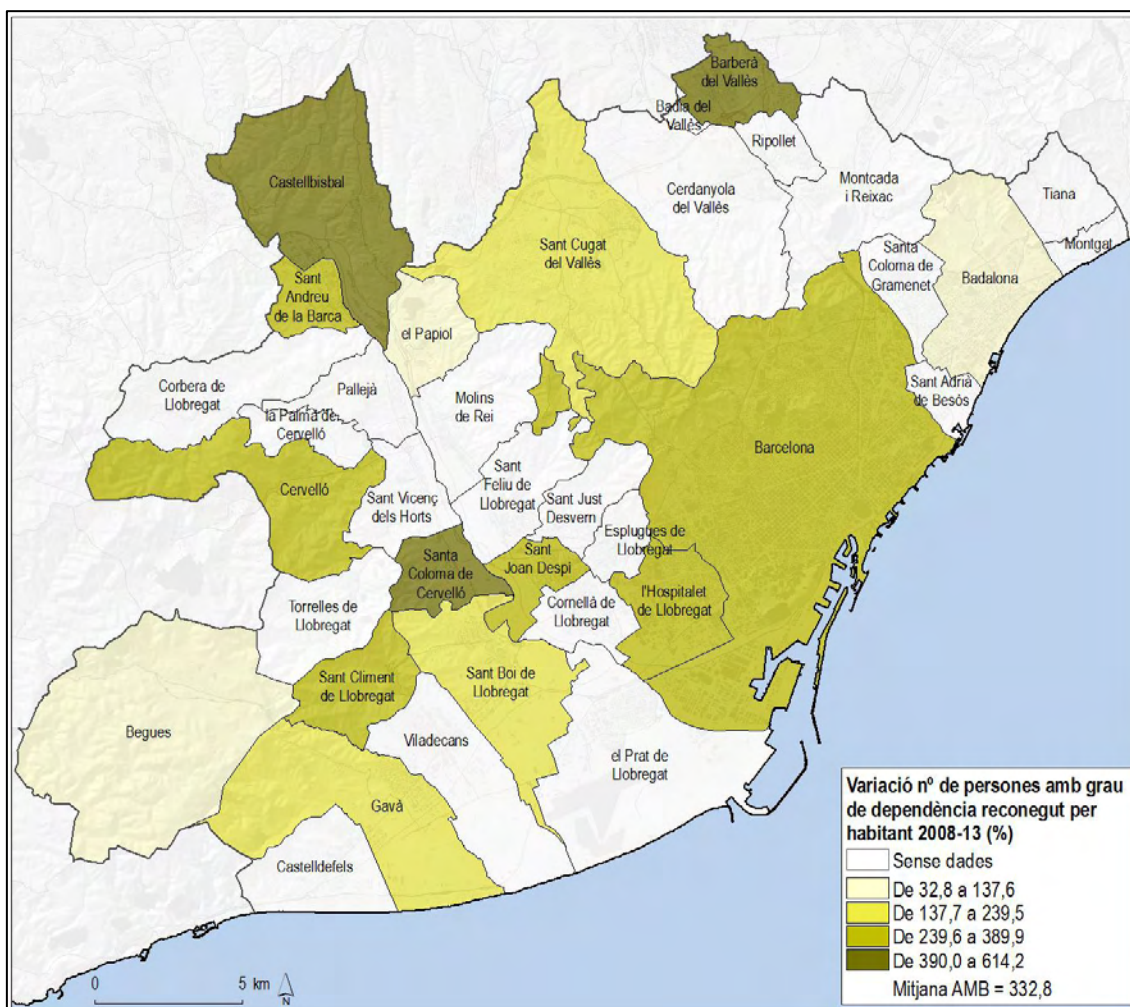
Figura 54 Nombre de persones amb grau de dependència reconegut per habitant, 2013.



Font: Ajuntaments de l'AMB, 2013.

Entre 2008 i 2013 el nombre de persones amb grau de dependència reconegut ha augmentat a tot el territori metropolità (333% de mitjana) en correspondència amb el desenvolupament progressiu de la *Llei de la dependència* i seguint el patró que vam veure anteriorment amb els PIA: creixement molt important entre 2008 i 2011 i més reduït des d'aleshores. Molt per sobre de la mitjana metropolitana es troba Castellbisbal amb un 614,2%, i amb creixements també molt elevats Sant Coloma de Cervelló amb un 459% i Barberà del Vallès amb un 458%.

Figura 55 Variació percentual del nombre de persones amb grau de dependència reconegut per habitant, 2008-13.



Font: Ajuntaments de l'AMB, 2008 i 2013.

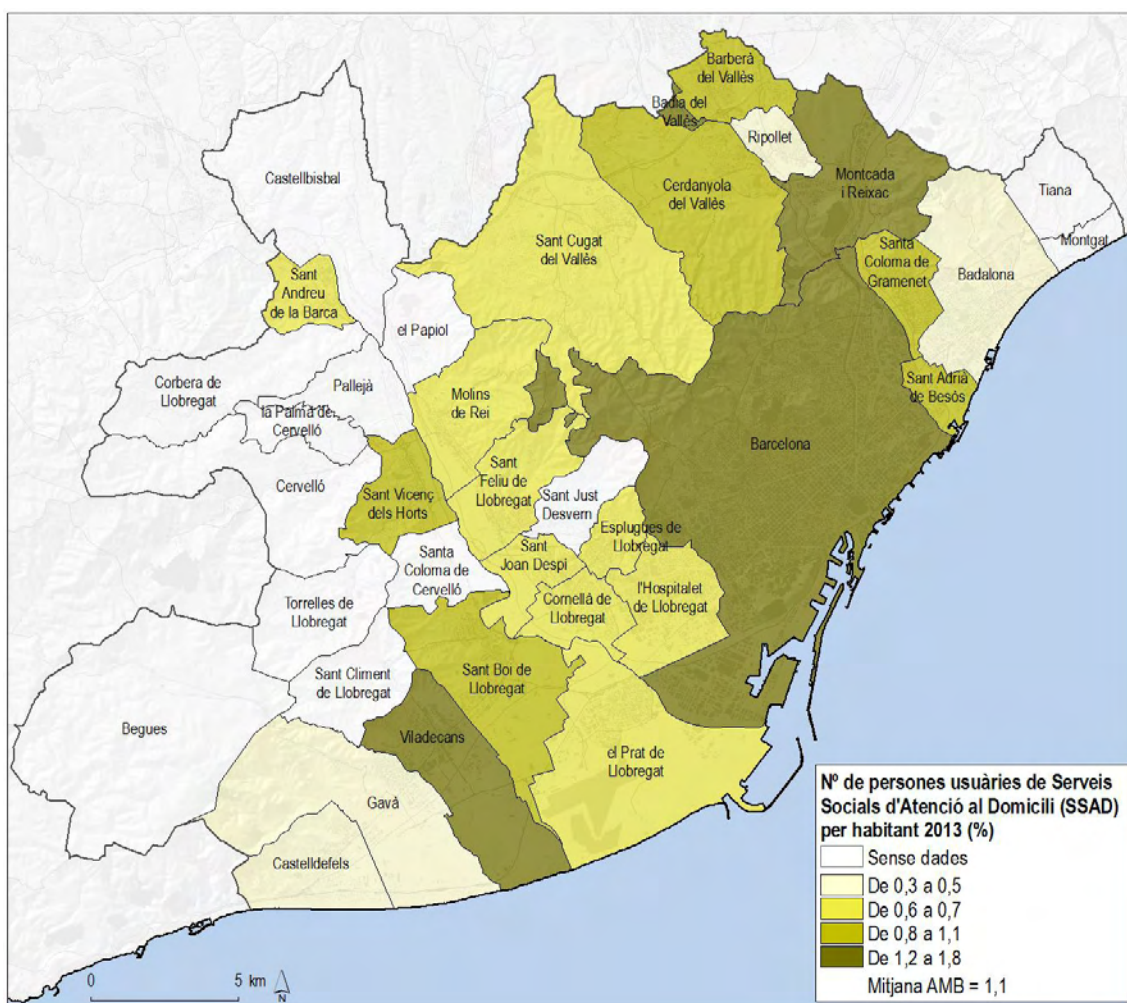
3.6.4. Percentatge de persones usuàries dels Serveis Socials d'Atenció al Domicili (SSAD) respecte el total de la població

Els serveis socials a domicili són un conjunt de tasques que es realitzen a la llar de persones o famílies que es troben, per motius físics o socials, en situacions de manca d'autonomia temporal o permanent per poder realitzar les tasques habituals de la vida quotidiana.

L'indicador que aquí s'analitza és el percentatge obtingut a partir de la relació entre el nombre d'usuaris del SSAD i la població total del municipi. Només es disposa d'informació per a l'any 2013 d'alguns dels municipis de l'AMB. Barcelona, per exemple, presenta un percentatge d'1,4%. Els municipis de la Corona Residencial han registrat uns percentatges moderats, que oscil·len en l'interval que va del 0,1% al 0,6%.

Els municipis de la Corona Industrial es mouen en el rang 0,4%-1,8%. Viladecans i Montcada i Reixac són els municipis que presenten uns valors més elevats (1,8% i 1,5%, respectivament). En canvi, a Castelldefels i Gavà trobem uns valors més baixos (0,3% i 0,5%, respectivament).

Figura 56 Nombre de persones usuàries dels Serveis Socials d'Atenció a Domicili (SSAD) per habitant, 2013.

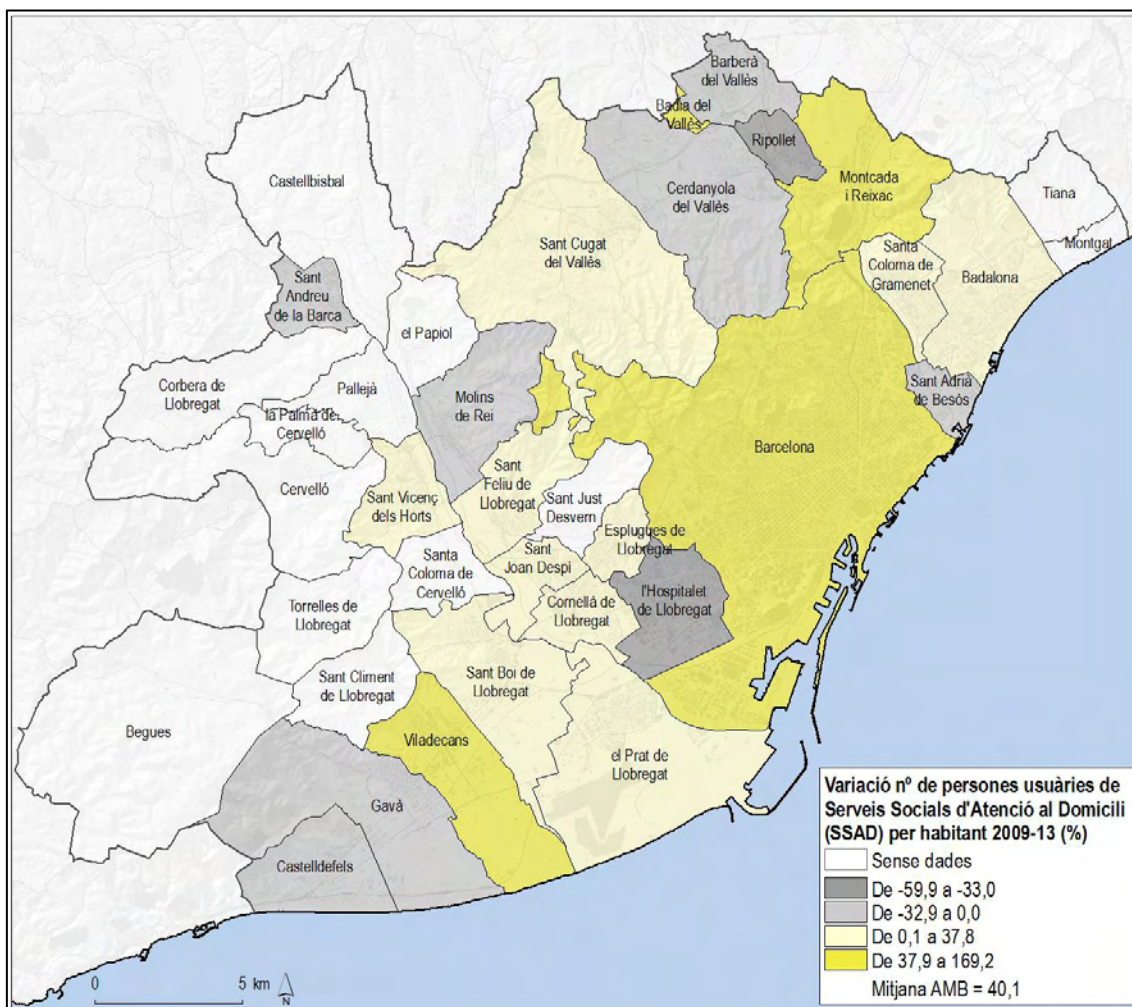


Font: Mapa de serveis socials de Catalunya. Actualització de dades bàsiques. 2013. Departament de Benestar Social i Família.

Pel que fa a la variació entre el 2009 i el 2013 s'observa que hi ha municipis que augmenten el percentatge i municipis que el disminueixen. La mitjana metropolitana és del 40%. A Barcelona el percentatge de persones usuàries ha augmentat un 39,1%. En canvi, a la majoria de municipis de la Corona Residencial dels quals s'ha obtingut informació (la majoria dels municipis pertanyen a la Corona Industrial) hi ha hagut una disminució, especialment destacable al municipi de Cerdanyola del Vallès, que ha passat d'un 0,9% a un 0,8% (-9,8%). A la Corona Industrial, per altra banda, en general

els percentatges de canvi han estat d'augment. Destacant el cas de Viladecans com a municipi amb una major pujada d'usuaris del SSAD (169%). I força per sota el seguiria Badia del Vallès amb un augment del 83,7%.

Figura 57 Variació percentual del nombre de persones usuàries dels Serveis Socials d'Atenció a Domicili (SSAD), 2009-13.



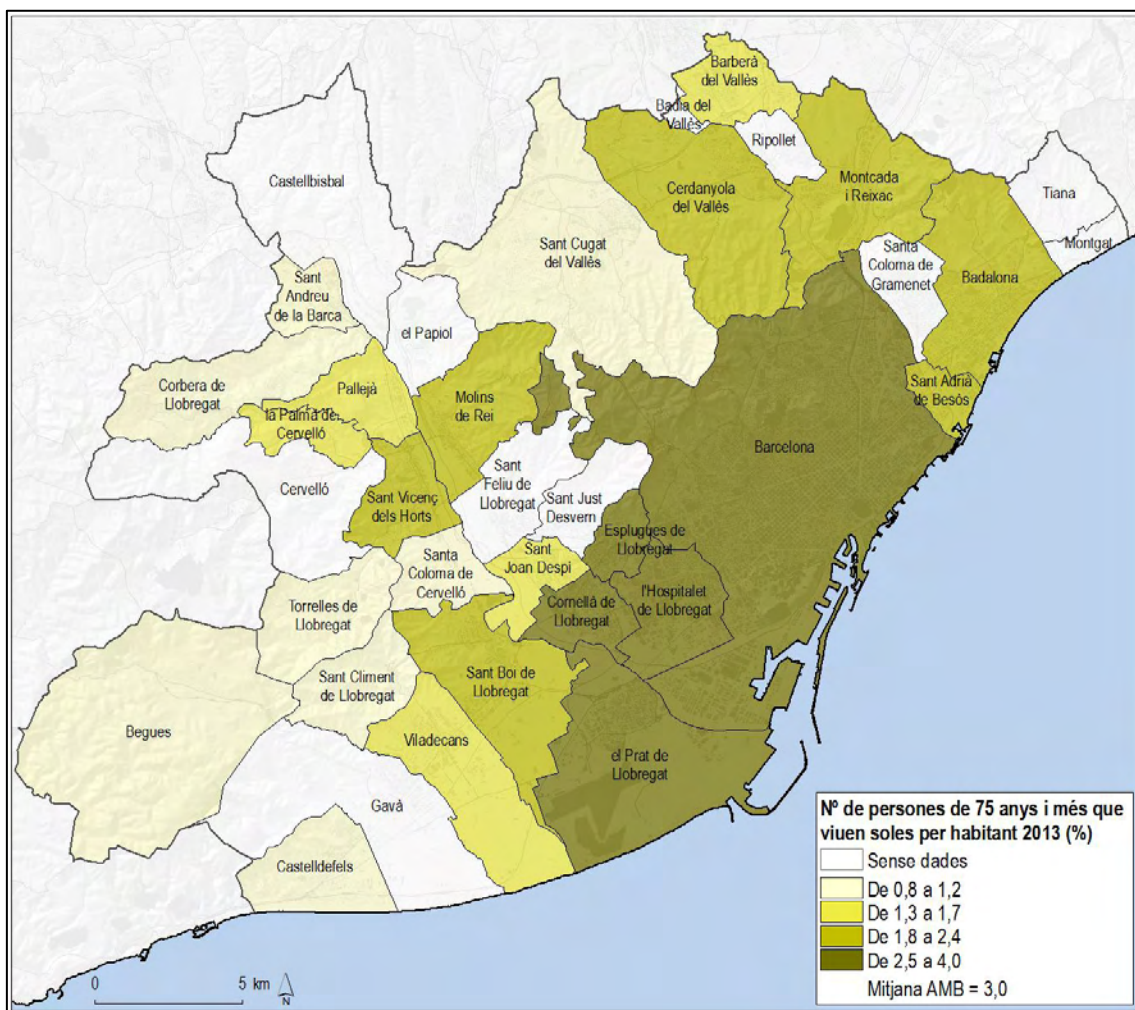
Font: Mapa de serveis socials de Catalunya. Actualització de dades bàsiques, 2009 i 2013. Departament de Benestar Social i Família.

3.6.5. Percentatge de persones de 75 anys i més que viuen soles respecte el total de població

Amb referència a les persones que viuen soles, les últimes dades disponibles són les de l'Enquesta de salut de Catalunya de 2011, segons la qual el 17,6% de la població de 65 anys i més viu sola. Per sexe, aquesta circumstància afecta un 11% dels homes i un 22,4% de les dones.

Pel que fa a les dades disponibles per municipis proporcionades pels Ajuntaments de l'AMB (una mica més dels dos terços), al territori metropolità el nombre de persones de 75 anys i més que viuen soles en relació al total de la població és del 3% el 2013. El municipi de Barcelona se situa amb un 3,7% per sobre de la mitjana metropolitana. Són els municipis de la Corona Industrial els que tenen els percentatges més elevats dintre de la conurbació, tot i que cal esmentar que es disposa de més dades per als municipis d'aquest territori. Els municipis industrials de l'entorn del Llobregat concentren una part important d'aquestes llars: El Prat de Llobregat (4%), Esplugues de Llobregat i l'Hospitalet de Llobregat (ambdós amb un 2,9%), i Cornellà de Llobregat (2,8%). Els municipis de la Corona Residencial, en canvi, compten amb menys persones grans vivint soles. Begues i Torrelles de Llobregat, ambdós amb un 0,8%, són els municipis d'aquest àmbit metropolità amb menors percentatges.

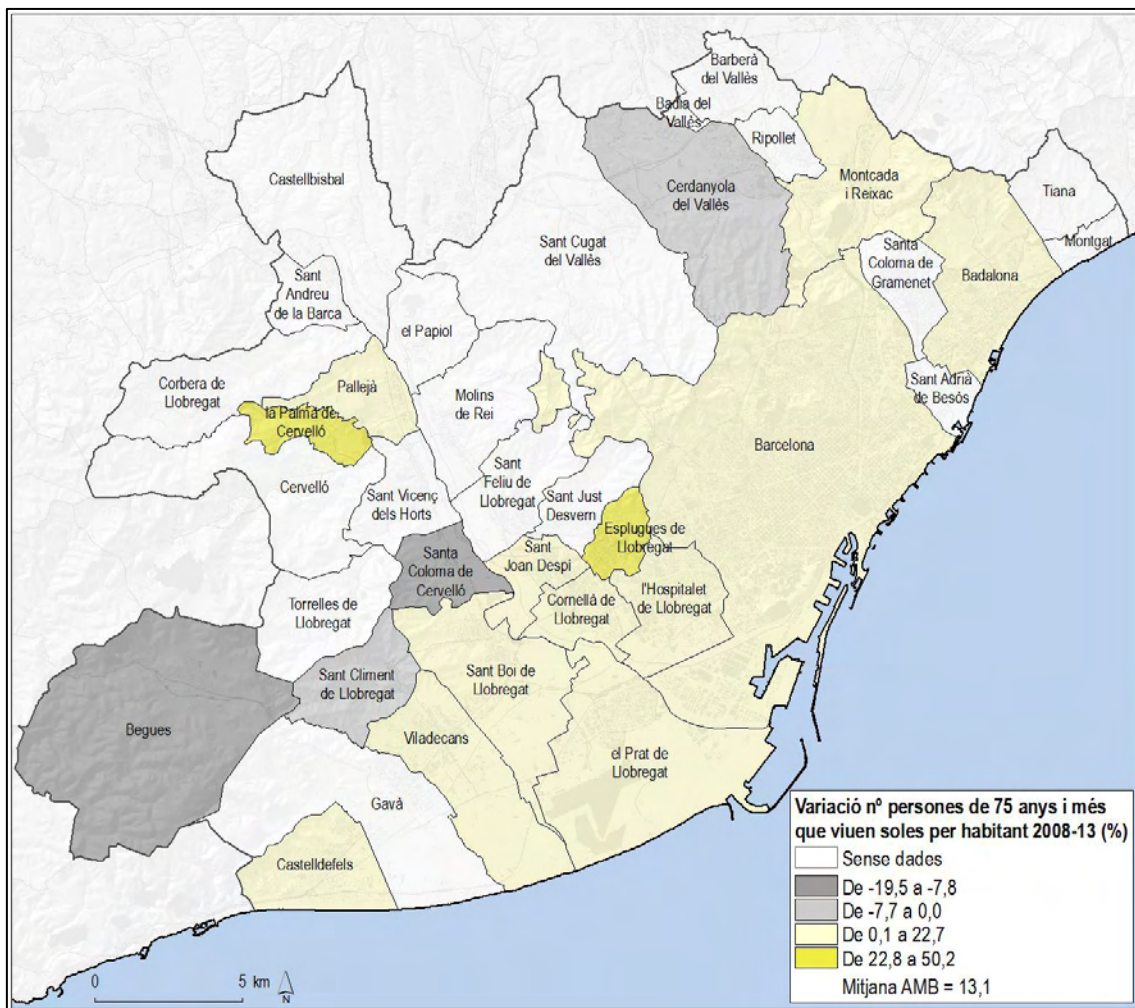
Figura 58 Nombre de persones de 75 anys i més que viuen soles per habitant, 2013.



Font: Ajuntaments de l'AMB, 2013.

Quant a l'evolució durant el període de crisi de 2008 a 2013, l'AMB ha vist un ascens del 13,1% en el percentatge de persones grans vivint soles. La capital experimenta un creixement força menor a la mitjan del 6,2%. La Palma de Cervelló amb un 50,2% i Esplugues de Llobregat amb un 33% són els municipis que més veuen créixer el percentatge de població gran que viu sola. En canvi, a l'altre extrem, amb pèrdua d'aquesta població, estan alguns municipis de la Corona Residencial: Santa Coloma de Cervelló (-19,5%), Begues (-7,8%), Sant Climent de Llobregat (-4,2%) i Cerdanyola del Vallès (0,5%).

Figura 59 Variació percentual del nombre de persones de 75 anys i més que viuen soles per habitant, 2009-13.



Font: Ajuntaments de l'AMB, 2008 i 2013.

3.7. Indicadors sobre seguretat i convivència

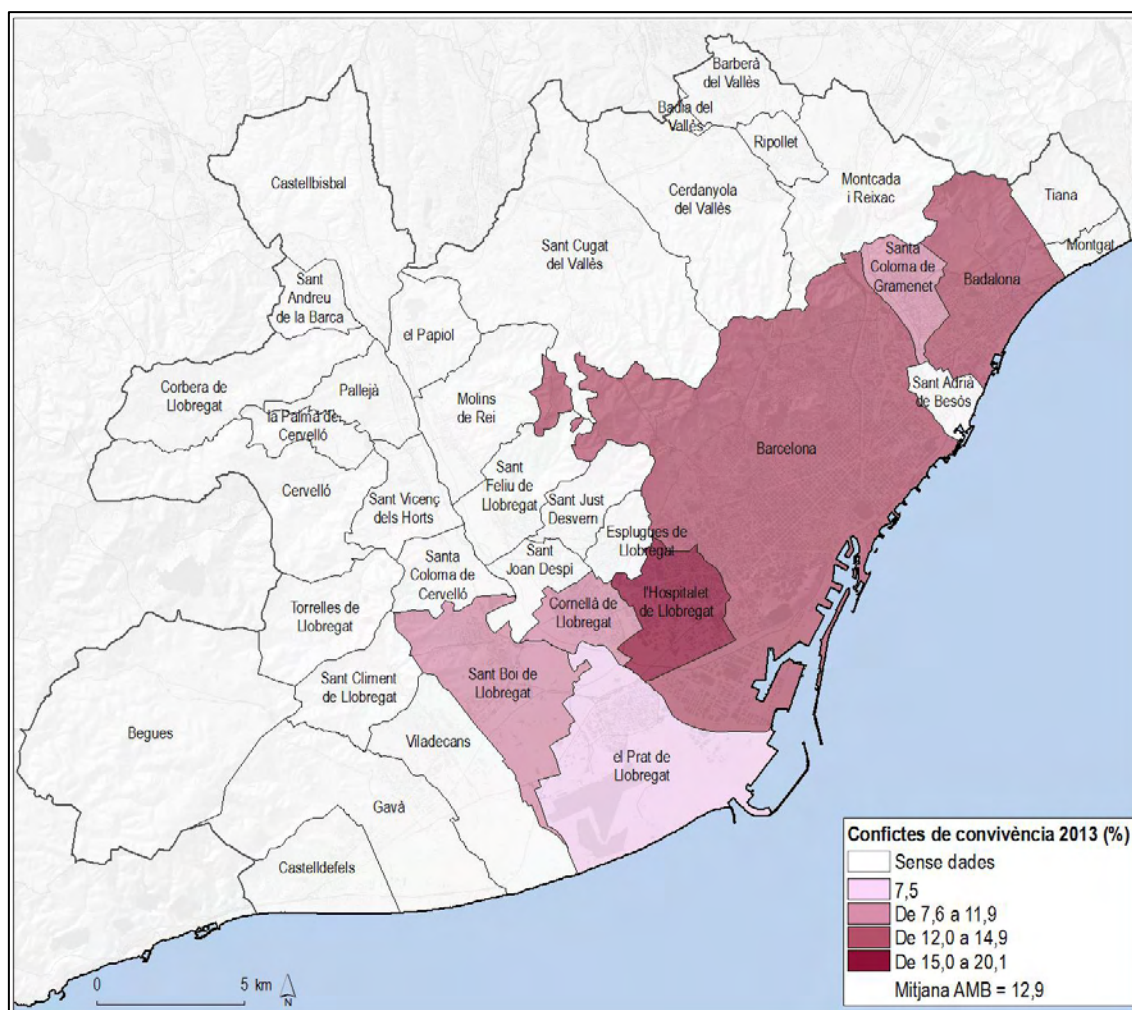
3.7.1. Conflictes de convivència

Moltes de les demandes ciutadanes actuals tenen a veure amb la sol·licitud de protecció davant les dificultats que, de manera quotidiana, sorgeixen en la convivència: els sorolls, les males olors i les disputes entre el veïnatge, o la simple presència de col·lectius de persones a la via pública que molesten, o que actuen de manera que es considera «inapropiada» són, per citar només alguns exemples, indicadors d'un possible deteriorament de les condicions socials i urbanes dels barris que poden incidir de forma negativa en la vivència tranquil·la i segura dels seus veïns.

L'indicador que aquí es presenta és el percentatge de persones que declaren haver patit un conflicte de convivència al llarg de l'any. Es tracta d'un percentatge estimat a partir de la mostra de l'Enquesta de Victimització de l'AMB (IERMB). Només es disposa de dades representatives en 7 dels municipis i per al conjunt de l'AMB. Segons informació de l'enquesta, els conflictes de convivència són més freqüents entre la població adulta de 30 a 44 anys i afecten també a la població amb més ingressos i nivells educatius. Finalment, s'ha observat que els conflictes de convivència són més freqüents en ciutats densament poblades.

La mitjana general en el percentatge de persones que han tingut conflictes de convivència a l'AMB el 2013 és del 14,2%. I a Barcelona aquest valor es troba poc per sobre, concretament en el 14,9%. El municipi que presenta un major percentatge és l'Hospitalet de Llobregat (20,1%) i el que menys és El Prat de de Llobregat (7,5%).

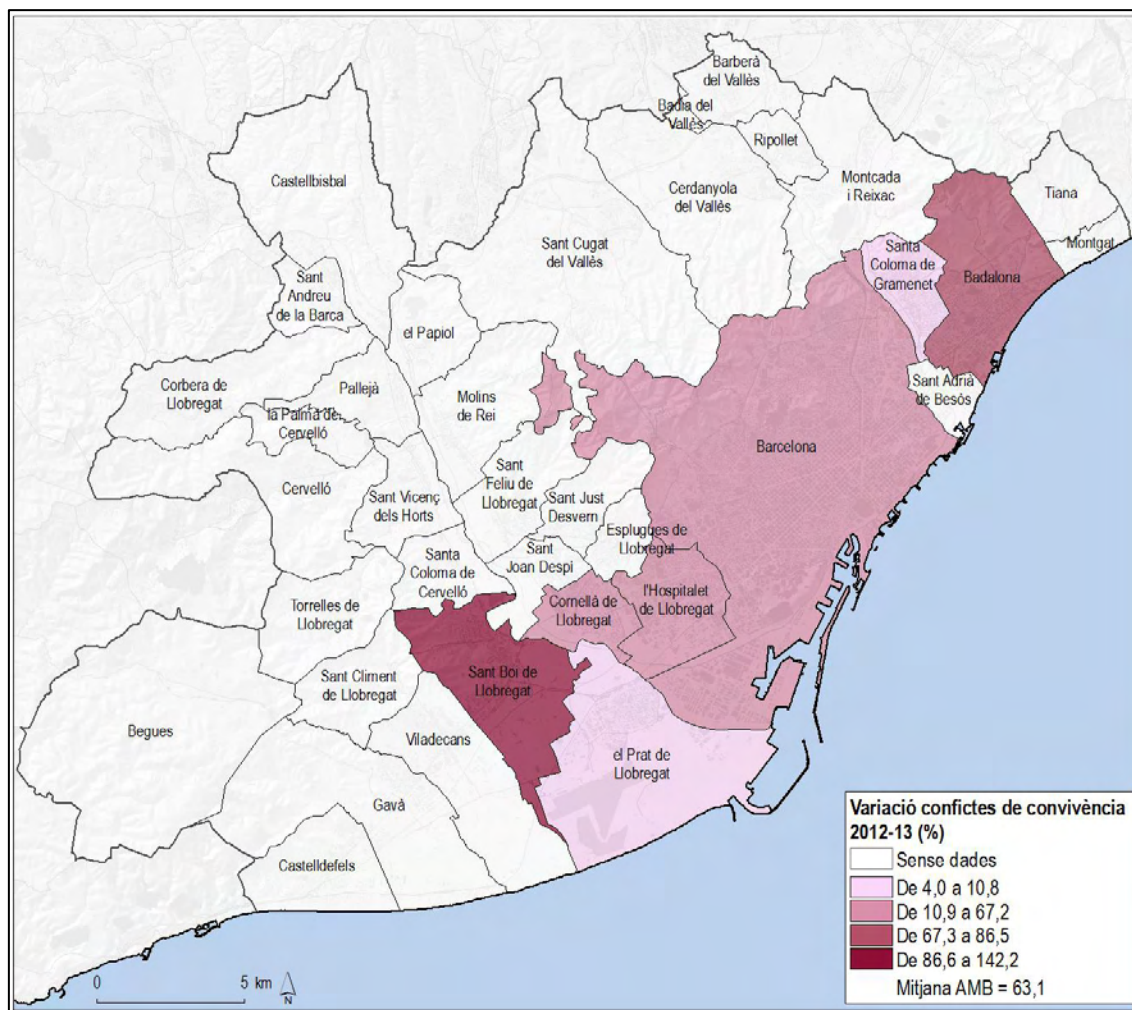
Figura 60 Conflictes de convivència, 2013.



Font: IERMB, Enquesta de Victimització de l'AMB, 2013.

Aquests valors augmenten en pràcticament tots els municipis respecte el 2012. L'increment mitjà és del 63,1%, pràcticament el mateix que el de Barcelona (62,1%). Badalona és, en diferència, el municipi que ha augmentat més (concretament un 86,5%). I és Santa Coloma de Gramenet l'únic municipi que pràcticament no ha augmentat durant aquests anys (només un 4%). Com a hipòtesi es podria plantejar que l'augment generalitzat de conflictes de convivència pot estar influenciat per la crisi econòmica com un dels seus factors, als quals s'haurien d'afegir d'altres. Durant aquest període la recessió ha causat importants estralls en les condicions de vida de la població catalana i en concret de l'AMB, generant situacions de dificultat que es tradueixen en una major conflictivitat social. Això no obstant, la disponibilitat de dades únicament per a dos anys no permeten oferir afirmacions categòriques en aquest sentit i s'ha d'esperar a poder ampliar la sèrie amb dades d'anys posteriors.

Figura 61 Variació percentual de conflictes de convivència, 2012-13.



Font: IERMB, Enquesta de Victimització de l'AMB, 2012 i 2013.

3.7.2. Índex de victimització

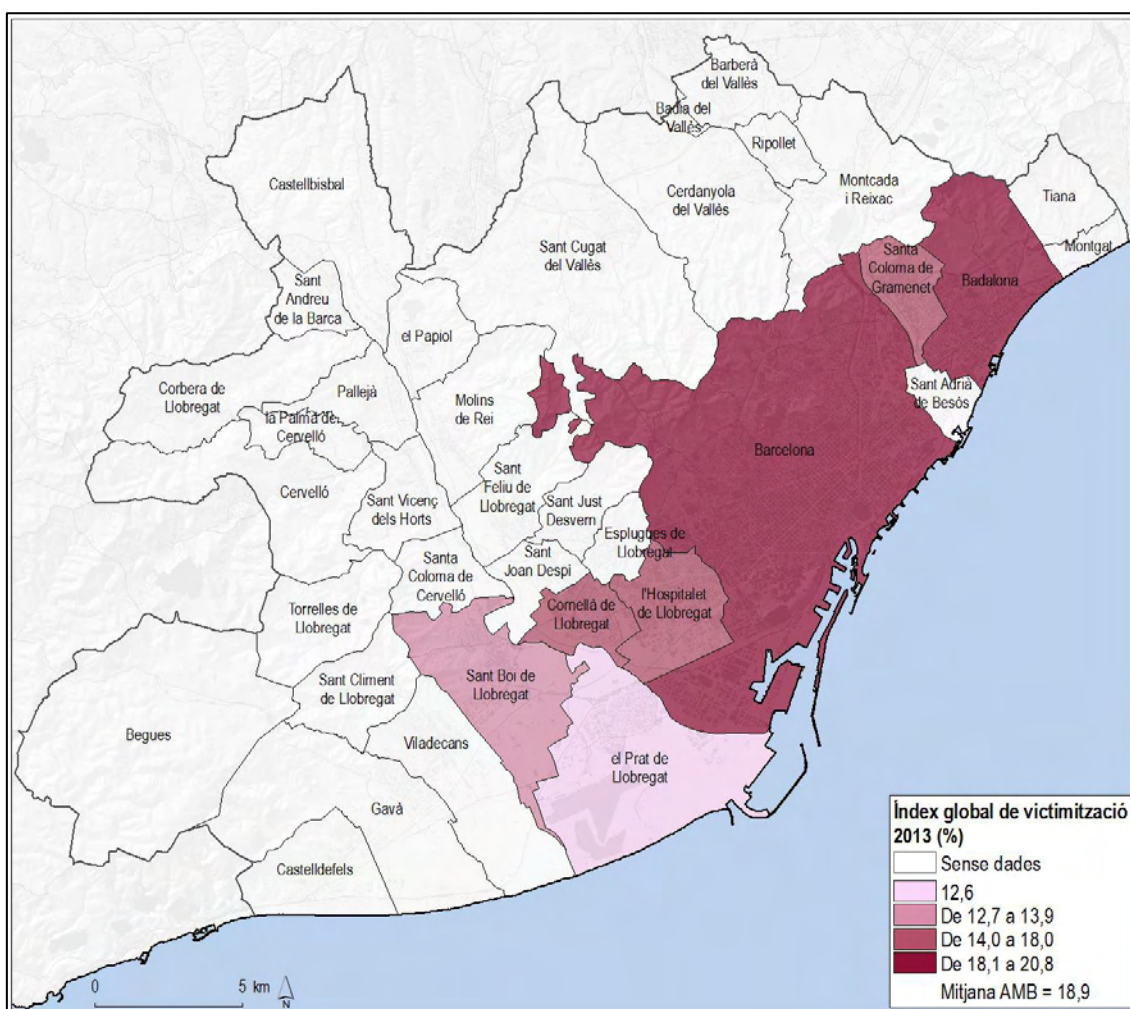
Aquest índex fa referència al percentatge de persones que es declaren víctimes d'un o més fets delictius durant l'any anterior (respecte a la seguretat personal, dels vehicles, residències i negocis i comerços). Es tracta d'un percentatge estimat a partir de la mostra de l'Enquesta de Victimització de l'AMB (IERMB). Només es disposa de dades representatives en 7 dels municipis i per al conjunt de l'AMB.

Segons la informació que presenta l'enquesta, l'índex de victimització en l'àmbit de la seguretat personal, la població jove i la gent gran presenten índexs de victimització elevats, significativament per sobre que els de la resta de grups d'edat. La diferència també és rellevant pel que fa al sexe, essent que les dones presenten una major victimització en relació a la seguretat personal. D'altra banda, les persones d'entre 30 a 44 anys i els homes són més susceptibles de patir atacs pel que fa a la possessió de

vehicles. Finalment, es de destacar que, globalment, l'índex de victimització és major entre les persones de majors nivells d'ingressos familiars i estudis. La desagregació territorial dels índexs de victimització mostra que la proporció de víctimes és major en les ciutats centrals i més densament poblades de l'AMB.

La mitjana general per a l'any 2013 és del 18,9%. En el cas de Barcelona l'índex se situa per sobre, concretament arriba al 20,8%. És el percentatge més alt que hi ha entre els 7 municipis. Tot i que el segueix de prop Badalona amb un 20%. Els percentatges més baixos són els del Prat i Sant Boi de Llobregat (12,6% i 13,9%, respectivament).

Figura 62 Índex de victimització, 2013.

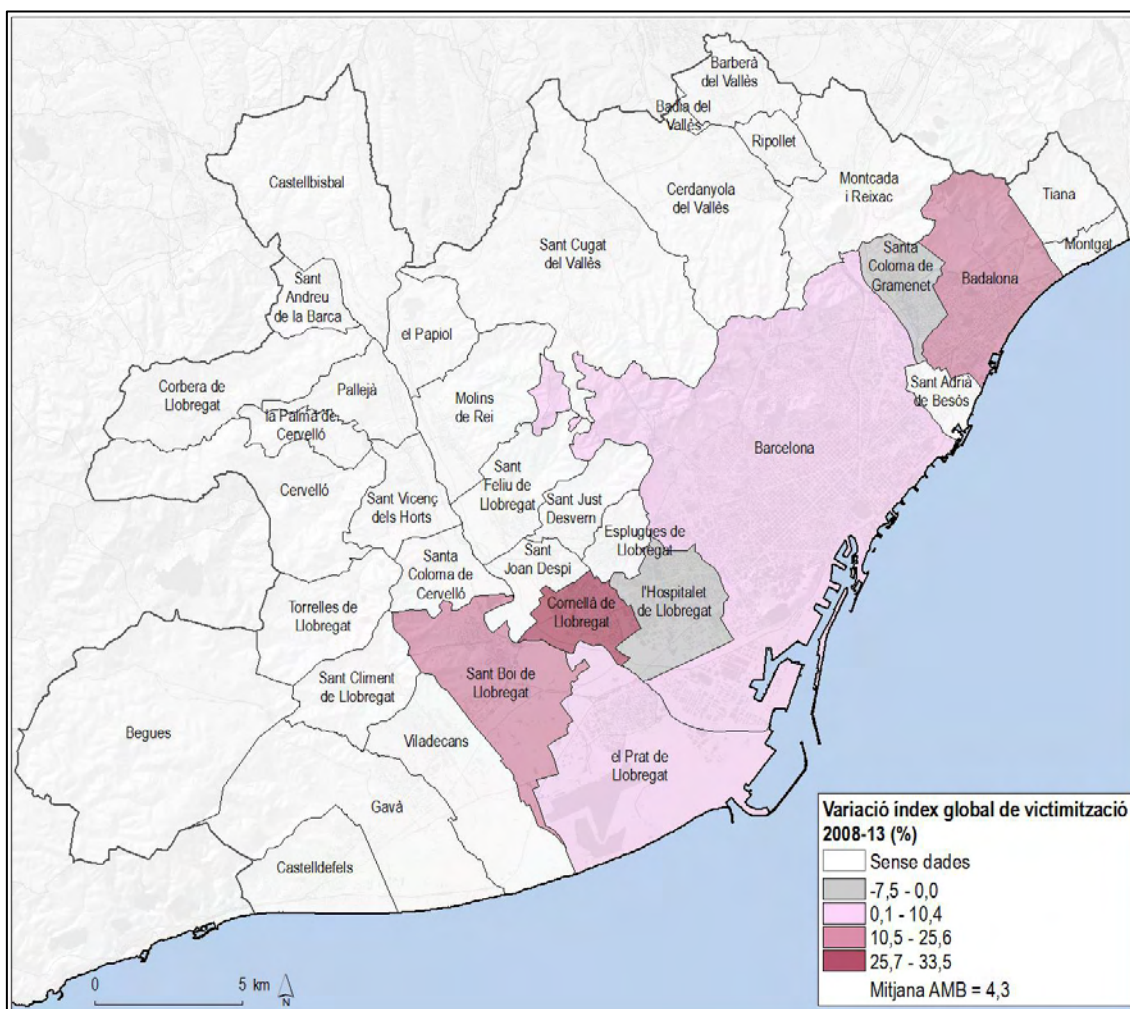


Font: IERMB, Enquesta de Victimització de l'AMB, 2013.

En general, a l'AMB no hi ha hagut un canvi molt destacable entre el 2008 i el 2013. Concretament ha ascendit un 4,3%. A diferència de la conflictivitat, la victimització no s'ha accentuat tant durant aquest període de crisi. Només Badalona i Sant Boi han augmentat de forma més accentuada el percentatge de victimització (25,6% i 22,8%

respectivament). I dos dels municipis han disminuït: destaca la davallada del 7,5% que s'ha produït a Santa Coloma de Gramenet i la tímida disminució a l'Hospitalet de Llobregat (-1,4%).

Figura 63 Variació percentual en l'índex de victimització, 2008-13.



Font: IERMB, Enquesta de Victimització de l'AMB, 2008-2013.

3.7.3. Percepció d'inseguretat

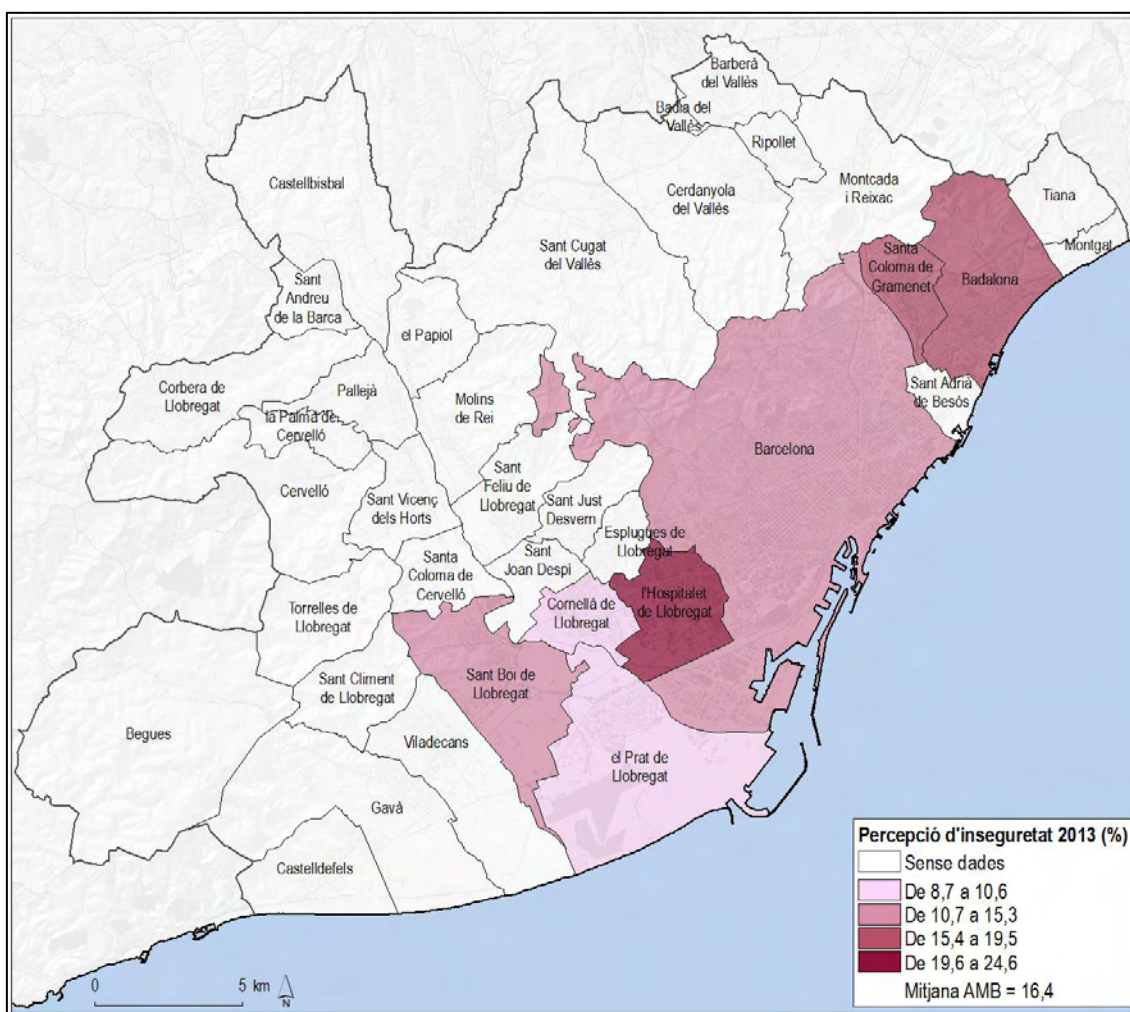
La percepció d'inseguretat es calcula com el % de persones que valoren entre 0 i 4 (en una escala de 0 a 10) el nivell de seguretat del seu barri. El percentatge es calcula a partir de la mostra de l'Enquesta de Victimització de l'AMB (IERMB). Només es disposa de dades representatives en 7 dels municipis i per al conjunt de l'AMB.

En general, els ciutadans declaren una major seguretat al propi barri que al conjunt de la ciutat. La proporció de persones que afirmen sentir-se insegures al barri és major entre les dones i entre la població adulta de 30 a 64 anys i augmenta a mesura que disminueix el nivell de renda. Com cabria esperar, la proporció de persones que se senten insegures

és major entre les víctimes de fets delictius i entre les persones que pateixen conflictes de convivència al barri.

La percepció d'inseguretat al conjunt de l'AMB el 2013 se situa en el 16,4% del total de població. Un valor pròxim al que es va obtenir de Barcelona ciutat (15,3%). El municipi que destaca per sobre la resta amb un valor més alt és l'Hospitalet de Llobregat, amb un 24,6%. I on el percentatge és més baix és al Prat de Llobregat (8,7%).

Figura 64 Percepció d'inseguretat, 2013.

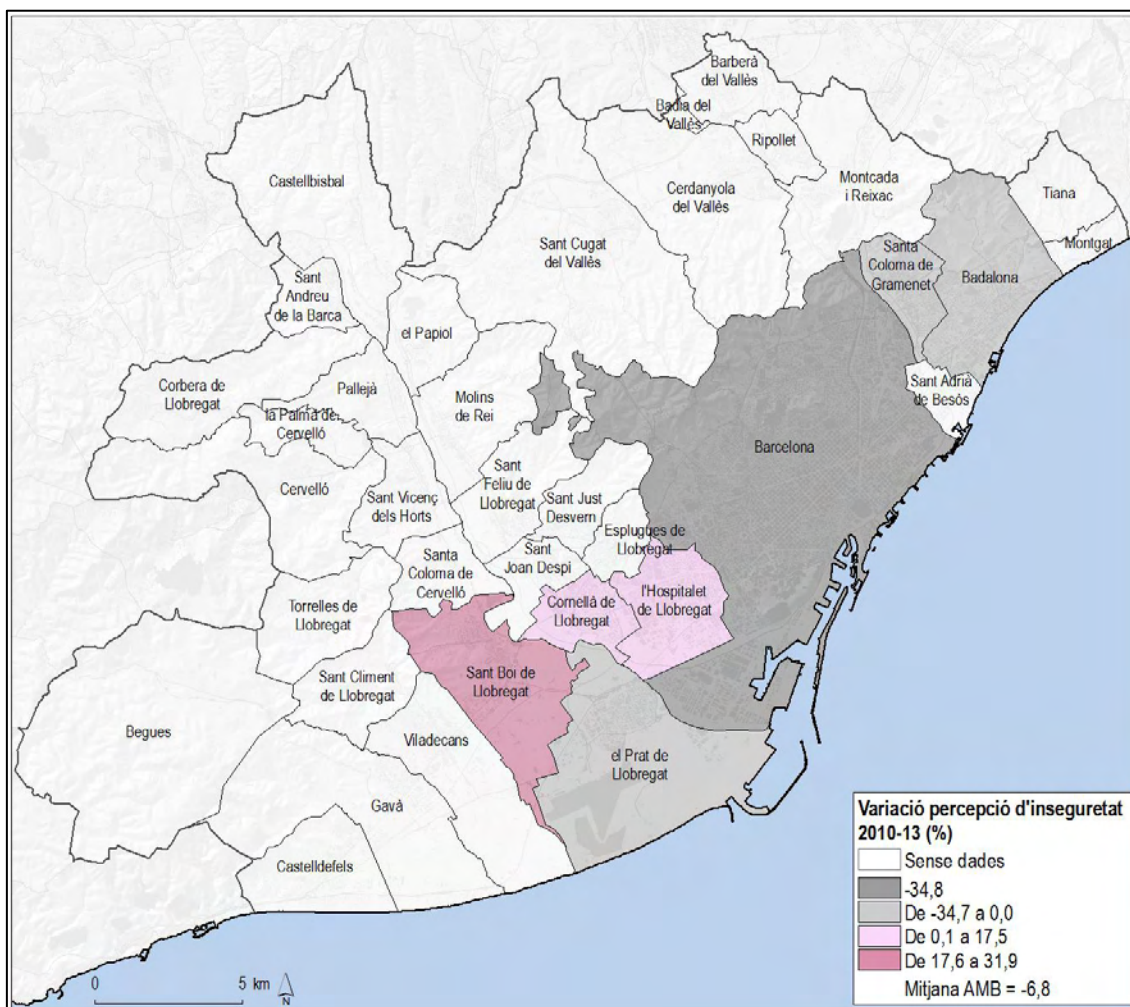


Font: IERMB, Enquesta de Victimització de l'AMB, 2013.

En general, a l'AMB s'ha produït una disminució (-6,8%) en el percentatge de persones que se senten insegures respecte el 2010 que contrasta amb l'evolució negativa dels conflictes de convivència i l'índex de victimització. Aquesta aparent contradicció és més aviat el resultat de canvis sociodemogràfics i no tant de una millora de les condicions reals de convivència i de seguretat. Barcelona és protagonista en aquesta disminució, ja que entre aquests dos anys ha davallat en un 34,8%, i segueix, encara que

de lluny, Badalona amb un -31,7%. No obstant, entre els 7 municipis dels quals es disposa d'informació n'hi ha dos que han augmentat el percentatge d'inseguretat, essent remarcable el cas de Sant Boi de Llobregat, que ha passat d'un 10,8% a un 14,2% entre aquests anys.

Figura 65 Variació percentual en la percepció d'inseguretat, 2010-13.



Font: IERMB, Enquesta de Victimització de l'AMB, 2010 i 2013.

4. Síntesi i conclusions

- La primera idea que cal comentar té a veure amb aspectes tècnics del sistema d'indicadors metropolità de cohesió social. En concret, el sistema d'indicadors metropolità compta amb una debilitat derivada de la manca de dades per alguns indicadors que afecta tant la dimensió territorial com temporal. Les úniques dimensions per a les quals es disposa de dades per a tots els municipis, per a tot el període 2008-13 i per a tots els indicadors són les dimensions demogràfica i laboral. La resta de dimensions presenta diversitat en les seves mancances i els motius són variats: dades disponibles via enquesta tan sols disponibles per als

principals municipis metropolitans (com és el cas dels indicadors de la dimensió de seguretat i convivència), mancances derivades de les fonts secundàries (com alguns indicadors de les dimensions de formació, habitatge, condicions de vida material i sobre salut, autonomia personal i xarxa social), i bases de dades municipals deficientes (necessàries per alguns indicadors sobre condicions de vida material i salut, autonomia personal i xarxa social). Comptar amb dades a escala municipal per a tot el territori de l'AMB representa un dels reptes més importants per tal d'aconseguir un sistema d'indicadors metropolità de cohesió social més complet que el què aquí es presenta.

- En contraposició a aquesta debilitat, cal esmentar la fortalesa bàsica sobre la que es fonamenta el present sistema d'indicadors. Aquesta fortalesa radica en el fet d'aconseguir aplegar informació nombrosa i diversa per a diferents dimensions fins ara no disponibles que permeten tenir una visió general metropolitana i particular municipal per a entendre els efectes de la crisi econòmica sobre la cohesió social. És precisament l'anàlisi de dades a escala municipal el que permet oferir una visió nova sobre la cohesió social a l'àmbit metropolità que fins ara no s'havia realitzat.
- Atenent els resultats de l'anàlisi, la dimensió demogràfica del sistema d'indicadors mostra un territori metropolità amb un creixement de la població estrangera, de la població gran i especialment del sobreenvelliment i de la càrrega que la població potencialment activa ha de suportar en relació al pes de la població en edat dependent, tant jove exclusivament com quan es contempla la població jove i la gran. L'evolució positiva de tots els indicadors demogràfics representen un repte a curt, mig i llarg termini per als ens municipals de l'AMB en la mesura que tenen associats elements de vulnerabilitat social que precisen de la intervenció de les administracions públiques a escala local per poder assolir majors graus de cohesió social. L'àmbit metropolità es veu afectat diferencialment per aquests factors de vulnerabilitat, essent els municipis de Barcelona i de la Corona Industrial els que presenten una major exposició al component immigratori i l'envelliment de la seva població, el que té conseqüències en una major dependència juvenil i, en alguns casos, global. En canvi, el sobreenvelliment se situa com a una problemàtica més pròpia de la perifèria metropolitana definida pel seu caràcter residencial. Aquests municipis precisen de fer front a aquest factor de vulnerabilitat de la seva població atenent a les necessitats específiques creixents de la població molt gran, especialment en matèria d'habitatge i hàbitat residencial, i de serveis socials.
- La dimensió laboral constitueix un dels elements claus per avaluar el nivell de cohesió social a escala metropolitana i als seus municipis. La crisi econòmica que afecta a la conurbació barcelonina des de 2007 ha tingut en l'increment dramàtic de la taxa d'atur arreu del seu territori un dels seus efectes més punyents. L'augment exorbitant de la desocupació ha estat especialment notable als municipis de la Corona Industrial. En canvi, la població resident a Barcelona i als municipis de la Corona Residencial ha suportat millor l'embat de la crisi. La foto fixa ens ofereix també una panoràmica diferenciada de la metròpoli amb

la població dels municipis industrials especialment afectada per les situacions d'atur. Aquests municipis que compten amb altes taxes d'atur sostingudes en el temps es troben davant del repte de pal·liar els efectes econòmics, socials i de salut que representa la davallada d'ingressos i, fins i tot, la seva total desaparició a l'àmbit familiar en un context també de caiguda dels ingressos municipals i de la limitació de la despesa pública. Les actuacions a través dels serveis socials municipals en aquest sentit s'han trobat com una eina útil tot i que insuficient per a sostenir certs nivells de cohesió social.

- El factor educatiu constitueix un element clau per a l'anàlisi de la cohesió social per la seva estreta vinculació amb la integració a l'àmbit laboral i per tant la millor adaptació a contextos de crisi. Tot i que no es disposen de dades per a tots el municipis, el que dificulta extreure conclusions globals i definitives, es pot afirmar que precisament la crisi econòmica ha tingut efectes beneficiosos sobre la formació de la població metropolitana. S'ha reduït el percentatge de persones amb formació insuficient i ha augmentat la taxa d'ideïtat als 15 anys. Tots dos són elements que es van veure afectats paradoxalment per la situació de bonança econòmica prèvia a la crisi degut a un model productiu basat en una mà d'obra que no precisava de qualificació. La Corona Industrial es presenta com a un territori particularment vulnerable ja que alguns dels seus municipis presenten els percentatges més alts de població amb formació insuficient i les taxes més baixes d'ideïtat. La millora de la integració educativa en aquests municipis pot ajudar a millorar la integració laboral de la seva població i en termes generals la cohesió social a escala local, però també a escala metropolitana.
- L'habitatge també constitueix un element cabdal perquè la població pugui assolir la integració social i afavoreix la cohesió social. Els indicadors de la dimensió habitacional ens informen d'una millora estructural dels preus dels habitatges (obra nova, segona mà i lloguer) que facilita l'accés a la vivenda, però que en convida amb unes condicions laborals d'atur creixent i sostingut en el temps anul·la els efectes beneficiosos d'una tendència baixista dels preus del mercat residencial. És per aquest motiu que s'observa paral·lelament un increment en el nombre de persones dependent de l'acció pública via habitatge de protecció oficial tal com mostra l'evolució del nombre de persones inscrites al Registre de Sol·licitants d'Habitatge de Protecció Oficial. Però, alhora, l'administració es mostra incapaç de fer front a les necessitats residencials creixents de la població metropolitana degut a una manca de suficiència econòmica ancorada pels límits a la despesa pública, la baixada d'ingressos i també la inaccessibilitat al alça que presenta el mercat residencial. El nombre de prestacions d'ajut al pagament del lloguer és l'indicador a través del qual es pot observar aquesta incapacitat, ja que es produeix una davallada durant el període de crisi, precisament quan més rellevància adquireix l'actuació de l'administració pública. Però cal destacar com la pèrdua de l'habitatge, el que és una de les representacions extremes de l'exclusió residencial i condicionant de la manca de cohesió social, s'erigeix en una problemàtica creixent de la realitat metropolitana durant la crisi econòmica particularment important a la Corona

Industrial. Aquesta territorialització de la vulnerabilitat no s'observa amb tanta claredat per a la resta d'indicadors de la dimensió, essent fenòmens de localització diversa.

- Les condicions materials de vida de la població estan determinades en gran mesura pel seu nivell econòmic. Tot i considerar les importants mancances en les dades municipals que condicionen les conclusions que se'n puguin treure de l'anàlisi de la dimensió, els indicadors proposats per avaluar el grau de cohesió social mostren un empitjorament d'aquestes condicions econòmiques a través de la renda familiar bruta disponible (hi ha un augment a la mitjana de l'AMB però són majoria els municipis per als quals la seva població perd nivell econòmic), la base imposable de l'IRPF, així com altres indicadors que actuen com a sustentadors de rendes davant la desocupació i la inactivitat. Durant el període de crisi econòmica hi ha hagut una caiguda important de les prestacions contributives per atur que ha anat acompanyada de l'increment de les prestacions assistencials per desocupació, el que indica les limitacions del sistema de protecció social en aquest aspecte. Altres intervencions de caire assistencial també guanyen pes durant la crisi, a les que s'han d'afegir la Renda Activa d'Inserció i el PIRMI davant la impossibilitat del mercat laboral d'aconseguir la integració econòmica per la via de la participació en el sistema productiu. Tot i les seves limitacions, les administracions públiques, especialment les locals, han hagut de fer un esforç considerable per poder mantenir certs nivells d'integració i cohesió socials. Els serveis socials bàsics locals s'han erigit en una barrera de contenció essencial dels efectes de la crisi, tal com demostra l'evolució del nombre de problemàtiques ateses per motius econòmics, d'habitatge i laborals a l'AMB. Des d'una perspectiva territorial, són les poblacions dels municipis que pertanyen a la Corona Industrial les que presenten una pitjor situació quant a les condicions de vida material tal com s'han analitzat aquí, el que defineix un patró territorial que està estretament vinculat a la destrucció massiva d'ocupació que ha patit la població resident en aquests indrets de l'AMB.
- La salut, l'autonomia personal i les xarxes socials també han estat considerats factors que contribueixen a definir el grau d'integració i cohesió socials presents a l'AMB. De l'anàlisi dels indicadors proposats es desprèn una creixent participació de les administracions públiques en l'atenció a les persones amb problemes de salut, discapacitat, dependència o mancances socials producte d'un envelliment progressiu de la població, però també de noves pautes residencials de les persones grans definides per una vida independent en un habitatge diferent al del seus fills. Són els municipis del cinturó industrial els que presenten símptomes d'una major vulnerabilitat degut a un major envelliment de la seva població (que no sobreenvelliment, tal com s'ha vist) i també la particular dependència de la seva població dels serveis públics que pugui oferir l'administració per atendre les vulnerabilitats associades a aquest procés d'envelliment.

- Els indicadors de la dimensió sobre seguretat i convivència mesurada a través dels conflictes de convivència, l'índex de victimització i la percepció de la inseguretat ens podrien aproximar als possibles efectes de la manca de cohesió social al territori. S'ha de dir, però, que els indicadors tenen notables mancances quant a disponibilitat de dades per a tots els municipis metropolitans que no permeten fer una anàlisi exhaustiva de l'estat de la qüestió a l'AMB ni treure'n conclusions. Les dades disponibles mostren que la població dels principals municipis metropolitans en nombre d'habitants declara haver patit més conflictes de convivència i fets delictius així avança la crisi però, en canvi, disminueix el seu grau d'inseguretat. Aquesta aparent contradicció és més aviat el resultat de canvis sociodemogràfics i no tant producte d'una millora de les condicions reals de convivència i de seguretat.

5. Bibliografia i fonts consultades

- Ayala, L. i Pérez, C. (2005). “Macroeconomic conditions, institutional factors and demographic structure: what causes welfare caseloads?”. *Journal of population economics*, 18, 563- 581.
- Ayala, L. i Rodríguez, M. (2007). “Las nuevas estrategias de empleo en los programas de garantía de rentas”. *Revista espanyola del tercer sector*, 5, 59-83.
- Borja, J. (2010). *Luces y sombras del urbanismo de Barcelona*. Barcelona: Editorial UOC.
- Boltanski, L. i Chiapello, È. (2002). *El nuevo espíritu del capitalismo*. Madrid: Akal.
- Casado, D. (2007). *Análisis de la evaluación de la dependencia en la tercera edad en España*. Bilbao: Fundación BBVA.
- (coord.) (2010). *Programa interdepartamental de la renda mínima d’inserció. Informe final d’avaluació*. Institut Català d’Avaluació de Polítiques Públiques.
- Catalunya. Decret 228/2008, de 18 de novembre, de modificació del Decret 339/2006, de 5 de setembre, de desenvolupament de la Llei 10/1997, de 3 de juliol, de la renda mínima d’inserció. DOGC, 2 de desembre de 2008, núm. 5270, p. 88182-88186.
- Decret 106/2009, de 19 de maig, pel qual es reculen el Registre de Sol·licitants d’Habitatge amb Protecció Oficial de Catalunya i els procediments d’adjudicació dels habitatges amb protecció oficial. DOGC, 13 de juliol de 2009, núm. 5419, p. 55879-55907.
- Colau, A. i Alemany, A. (2013). *Vidas hipotecadas. De la burbuja inmobiliaria al derecho a la vivienda*. Barcelona: Angle Editorial.
- Conde, F. (2007). “Entre el arraigo y la movilidad. La importancia de los imaginarios sociales en la movilidad residencial”. En J. M. Fera (Ed.), *La vivienda y el espacio residencial en las áreas metropolitanas*. Sevilla: Centro de Estudios Andaluces, Consejería de la Presidencia, Junta de Andalucía.
- Consell General del Poder Judicial (2013). *Una aproximación a la conciliación de los datos sobre ejecuciones hipotecarias y desahucios*. Boletín Información Estadística, nº 35, junio 2013.
- Cortés, L. (1997). *Hablando sobre la exclusión residencial*. Madrid: Cáritas Española.

- Domene, E. i Navarro, L. (2009). *Autonomia personal de la població a la província de Barcelona*. Diputació de Barcelona.
- Domingo, A. (2002). “Reflexiones demográficas sobre la inmigración internacional en los países del sur de la Unión Europea”. Actas del 3^{er} Congreso de la Inmigración en España, Vol I., Granada 2002, p. 197-212.
- (2004). “La immigració actual a Espanya. Aspectes demogràfics”. *Papers de Demografia*, 252.
- Departament de Benestar Social i Família (2014). *Informe sobre l'estat dels serveis socials a Catalunya*. Generalitat de Catalunya, Departament de Benestar Social i Família.
- Departament d'Acció Social i Ciutadania (2009). “La immigració en xifres”. *Butlletí de la Secretaria per la Immigració*, 1.
- Departament de Territori i Sostenibilitat (2013). *L'allotjament de la població a Catalunya 2012. Informe de resultats*. Generalitat de Catalunya, Departament de Territori i Sostenibilitat, Secretaria d'Habitatge i Millora Urbana i Agència de l'Habitatge de Catalunya.
- Espanya. Ley 26/1990, 20 de diciembre, por la que se establecen en la Seguridad Social prestaciones no contributivas. BOE, 22 de diciembre de 1990, núm. 306, p. 38246-38251.
- Llei 39/2006, de 14 de desembre, de promoció de l'autonomia personal i atenció a les persones en situació de dependència. BOE, 16 de desembre de 2006, suplement de llengua catalana núm. 28, p. 3550-3564.
- Reial decret llei 1/2011, d'11 de febrer, de mesures urgents per promoure la transició a l'ocupació estable i la requalificació professional de les persones desocupades. BOE, 12 de febrer de 2011, suplement de llengua catalana núm. 37.
- Reial decret llei 1/2013, de 25 de gener, pel qual es prorroga el programa de requalificació professional de les persones que esgotin la seva protecció per desocupació i s'adopten altres mesures urgents per a l'ocupació i la protecció social de les persones desocupades. BOE, 26 de gener de 2013, suplement de llengua catalana núm. 23.
- Fundación FOESSA. (2013). *La vivienda en España en el siglo XXI*. Madrid: Cáritas Española Editores.

- Font, A., Llop, C., & Vilanova, J. M. (1999). *La construcció del territori metropolità: Morfogènesi de la regió urbana de Barcelona*. Barcelona: Mancomunitat de municipis de l'Àrea metropolitana de Barcelona.
- García Montalvo, J. (2006). “Deconstruyendo la burbuja: Expectativas de revalorización y precio de la vivienda en España”. *Papeles de Economía Española*, nº 109.
- Gonzalez, L. i Ortega, F. (2013). “Immigration and Housing Booms: Evidence from Spain”. *Journal of Regional Science*, 53(1), 37–59.
- INE (2008-2013). *Encuesta de Población Activa*. Instituto Nacional de Estadística. España.
- Leal, J. (2002). “Segregación social y mercados de vivienda en las grandes ciudades”. *Revista Española de Sociología*, 2, 59–75.
- (coord.) (2010). *La política de vivienda en España*. Madrid: Pablo Iglesias.
- Lucas, R.; Salvà, A. (dir.) (2007). *Qualitat de vida de les persones grans a Catalunya*. Barcelona: Fundació Viure i Conviure. Caixa de Catalunya.
- Módenes, J. A. (2007). “Una visión demogràfica de la movilidad residencial reciente en España”. En J. M. Feria (Ed.), *La vivienda y el espacio residencial en las áreas metropolitanas* (pp. 15–32). Sevilla: Centro de Estudios Andaluces, Consejería de la Presidencia, Junta de Andalucía.
- Muñoz, F. (2004). *Urbanització: la producció residencial de baixa intensitat a la província de Barcelona, 1985-2001*. Universitat Autònoma de Barcelona.
- Nel·lo, O. (2002). “Ús de l'espai”. En S. Giner (Ed.), *Enquesta de la Regió de Barcelona 2000. Informe General*. Barcelona: Institut d'Estudis Regionals i Metropolitans de Barcelona.
- Naredo, J. M. (2004). “Perspectivas de la vivienda”. En ICE: *Consecuencias de la evolución demográfica en la economía*, mayo – junio, nº 815: 144-154.
- Observatori Local d'Habitatge (2014). *Revista digital Apunts d'Habitatge*, 1^{er} trimestre, nº 6. Diputació de Barcelona.
- Pareja Eastaway, M. (2010). “El régimen de la vivienda en España”. En Leal, J. *La Política de vivienda en España* (p. 101-128). Madrid: Pablo Iglesias.
- Pérez, J. (2003a). “¿Cómo ha mejorado tanto la vejez en España?” en Gobierno de Aragón, *Políticas Demográficas y de Población*. Zaragoza: Gobierno de Aragón.

- (2003b). “Feminización de la vejez y Estado del Bienestar en España” *Revista Española de Investigaciones Sociológicas*, 104, pp.91-121.
- (2005). “Consecuencias sociales del envejecimiento demográfico”, *Papeles de Economía Española*, 104, 210-226.
- (2006). “Demografía y envejecimiento” en Portal Mayores, *Informes Portal Mayores n° 51*, Madrid: IMSERSO.
- Pérez, J.; Miret, P.; Ajenjo M. (2008). “La gent gran a Catalunya”. A *Condicions de vida i desigualtats a Catalunya 2001-2005. Volum II*. Barcelona: Fundació Jaume Bofill.
- Prodep (2006). *Projeccions 2015 de la prevalença de persones en situacions de dependència funcional a Catalunya*. Generalitat de Catalunya, Sèrie estudis, 2.
- Puga M. (2002). *Dependencia y necesidades asistenciales de los mayores en España. Previsión al año 2010*. Madrid: Fundación Pfizer.
- Rodríguez, G. (2007). “La protección social de la dependencia en España. Un modelo sui generis de desarrollo de los derechos sociales”, *Política y Sociedad*, 44, 69-85.
- Rodríguez, J. (2013). “Los cambios en el mercado de vivienda en 2013”, a *Ciudad y Territorio. Estudios Territoriales*, Vol. XLV, n° 178. Madrid: Ministerio de Fomento.
- (2014). “Mercado de vivienda: entre el final de la recesión y una débil recuperación”, a *Ciudad y Territorio. Estudios Territoriales*, Vol. XLVI, n° 179. Madrid: Ministerio de Fomento.
- Vinuesa, J. (2013). *El festín de la vivienda. Auge y caída del negocio inmobiliario*. Díaz & Pons.

Índex de figures

Figura 1 Taxa de població estrangera, 2013.....	10
Figura 2 Variació percentual de la taxa de població estrangera, 2008-13.....	11
Figura 3 Índex d'envelliment, 2013.....	14
Figura 4 Variació percentual de l'índex d'envelliment, 2008-13.....	15
Figura 5 Índex de sobreenvelliment, 2013.....	16
Figura 6 Variació percentual de l'índex de sobreenvelliment, 2008-13.....	17
Figura 7 Índex de dependència juvenil, 2013.....	18
Figura 8 Variació percentual de l'índex de dependència juvenil, 2008-13.....	19
Figura 9 Índex de dependència global, 2013.....	20
Figura 10 Variació percentual de l'índex de dependència global, 2008-13.....	21
Figura 11 Taxa d'atur registrat, 2013.....	23
Figura 12 Variació de la taxa d'atur registrat, 2008-13.....	24
Figura 13 Percentatge de persones de 25 a 64 anys que no ha assolit estudis secundaris respecte el total de la població municipal de 25 a 64 anys, 2013.....	25
Figura 14 Variació percentual del nombre de persones de 25 a 64 anys que no ha assolit estudis secundaris respecte el total de la població municipal de 25 a 64 anys, 2009-13.....	26
Figura 15 Taxa d'ideïtat als 15 anys, curs 2012-13.....	28
Figura 16 Variació de la taxa d'ideïtat als 15 anys, curs 2008-09 a 2012-13.....	29
Figura 17 Preu mitjà de venda d'habitatges d'obra nova, 2013.....	34
Figura 18 Variació percentual del preu mitjà de venda d'habitatges d'obra nova, 2008-13.....	35
Figura 19 Preu mitjà de venda d'habitatges de segona mà, 2013.....	36
Figura 20 Variació percentual del preu mitjà de venda d'habitatges de segona mà, 2008-13.....	37
Figura 21 Preu mitjà de l'habitatge de lloguer, 2013.....	39
Figura 22 Variació percentual del preu mitjà d'habitatges de lloguer, 2008-13.....	40
Figura 23 Nombre de persones inscrites al Registre de Sol·licituds d'Habitatge de Protecció Oficial per habitant, 2013.....	42
Figura 24 Variació percentual del nombre de persones inscrites al Registre de Sol·licituds d'Habitatge de Protecció Oficial per habitant, 2012-13.....	43
Figura 25 Nombre de prestacions d'ajut al pagament del lloguer per habitant, 2012.....	45
Figura 26 Variació percentual del nombre de prestacions d'ajut al pagament del lloguer per habitant, 2009-12.....	46
Figura 27 Nombre de desnonaments iniciats per partit judicial i per habitant, 2013.....	48
Figura 28 Variació percentual nombre de desnonaments iniciats per partit judicial i per habitant, 2008-13.....	49
Figura 29 Nombre de desnonaments executats per partit judicial i per habitant, 2013.....	50
Figura 30 Renda Bruta Familiar Disponible (Rbfd) per habitant, 2012.....	52
Figura 31 Variació percentual de la Renda Bruta Familiar Disponible (Rbfd) per habitant, 2008-12.....	53
Figura 32 Import sobre la renda de les persones físiques, 2011.....	54
Figura 33 Variació percentual de l'import sobre la renda de les persones físiques, 2008-11.....	55
Figura 34 Percentatge de persones amb prestacions contributives per desocupació respecte el total de població aturada, 2013.....	57
Figura 35 Variació percentual de persones amb prestacions contributives per desocupació respecte el total de població aturada, 2009-13.....	58

Figura 36 Percentatge de persones amb prestacions assistencials per desocupació respecte el total de població aturada, 2013.	60
Figura 37 Variació percentual de persones amb prestacions assistencials per desocupació respecte el total de població aturada, 2009-13.	61
Figura 38 Percentatge de persones amb prestacions de Renda Activa d'Inserció respecte el total de població aturada, 2013.....	63
Figura 39 Variació percentual de persones amb prestacions de Renda Activa d'Inserció respecte el total de població aturada, 2009-13.	64
Figura 40 Percentatge de beneficiaris/es del programa PREPARA respecte el total de població aturada, 2013.	66
Figura 41 Variació percentual de beneficiaris/es del programa PREPARA respecte el total de població aturada, 2011-13.	67
Figura 42 Percentatge de persones beneficiàries del PIRMI actives per habitant, 2013.	69
Figura 43 Variació percentual del nombre de beneficiaris/es del PIRMI per habitant, 2008-13. 70	
Figura 44 Percentatge de persones amb pensions no contributives de jubilació respecte la població de 65 i més anys, 2012.	72
Figura 45 Variació percentual de persones amb pensions no contributives de jubilació, 2008-12.	73
Figura 46 Percentatge de persones amb pensions no contributives d'invalidesa respecte la població de 16 a 64 anys, 2012.	75
Figura 47 Variació en el percentatge de persones amb pensions no contributives d'invalidesa respecte la població de 16 a 64 anys, 2008-12.	76
Figura 48 Nombre de problemàtiques ateses pels Serveis Socials Bàsics per motius econòmics, d'habitatge i laborals per habitant, 2012.	79
Figura 49 Variació percentual del nombre de problemàtiques ateses pels Serveis Socials Bàsics per motius econòmics, d'habitatge i laborals per habitant, 2008-12.	80
Figura 50 Nombre de problemàtiques ateses pels Serveis Socials Bàsics per motius de salut, discapacitat i mancances per habitant, 2012.	83
Figura 51 Variació percentual del nombre de problemàtiques ateses pels Serveis Socials Bàsics per motius de salut, discapacitat i mancances per habitant, 2008-12.	84
Figura 52 Nombre de beneficiaris/es del Programa Individual d'Atenció (PIA) per habitant, 2013.....	86
Figura 53 Variació percentual del nombre de beneficiaris/es del Programa Individual d'Atenció (PIA) per habitant, 2008-13.	87
Figura 54 Nombre de persones amb grau de dependència reconegut per habitant, 2013.	90
Figura 55 Variació percentual del nombre de persones amb grau de dependència reconegut per habitant, 2008-13.....	91
Figura 56 Nombre de persones usuàries dels Serveis Socials d'Atenció a Domicili (SSAD) per habitant, 2013.....	92
Figura 57 Variació percentual del nombre de persones usuàries dels Serveis Socials d'Atenció a Domicili (SSAD), 2009-13.	93
Figura 58 Nombre de persones de 75 anys i més que viuen soles per habitant, 2013.....	94
Figura 59 Variació percentual del nombre de persones de 75 anys i més que viuen soles per habitant, 2009-13.....	95
Figura 60 Conflictes de convivència, 2013.....	97
Figura 61 Variació percentual de conflictes de convivència, 2012-13.	98
Figura 62 Índex de victimització, 2013.....	99
Figura 63 Variació percentual en l'índex de victimització, 2008-13.	100

Figura 64 Percepció d'inseguretat, 2013.....	101
Figura 65 Variació percentual en la percepció d'inseguretat, 2010-13.....	102