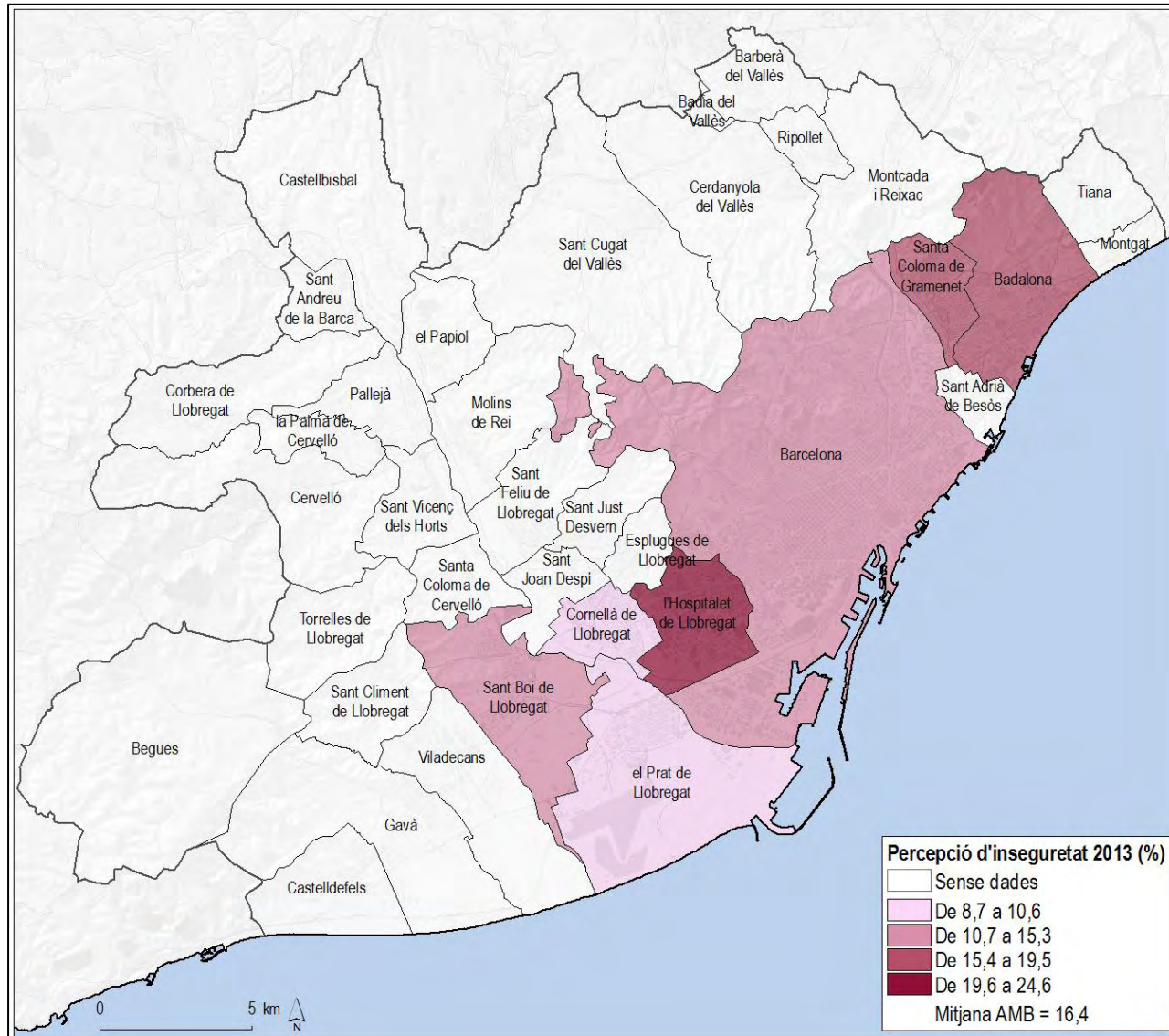
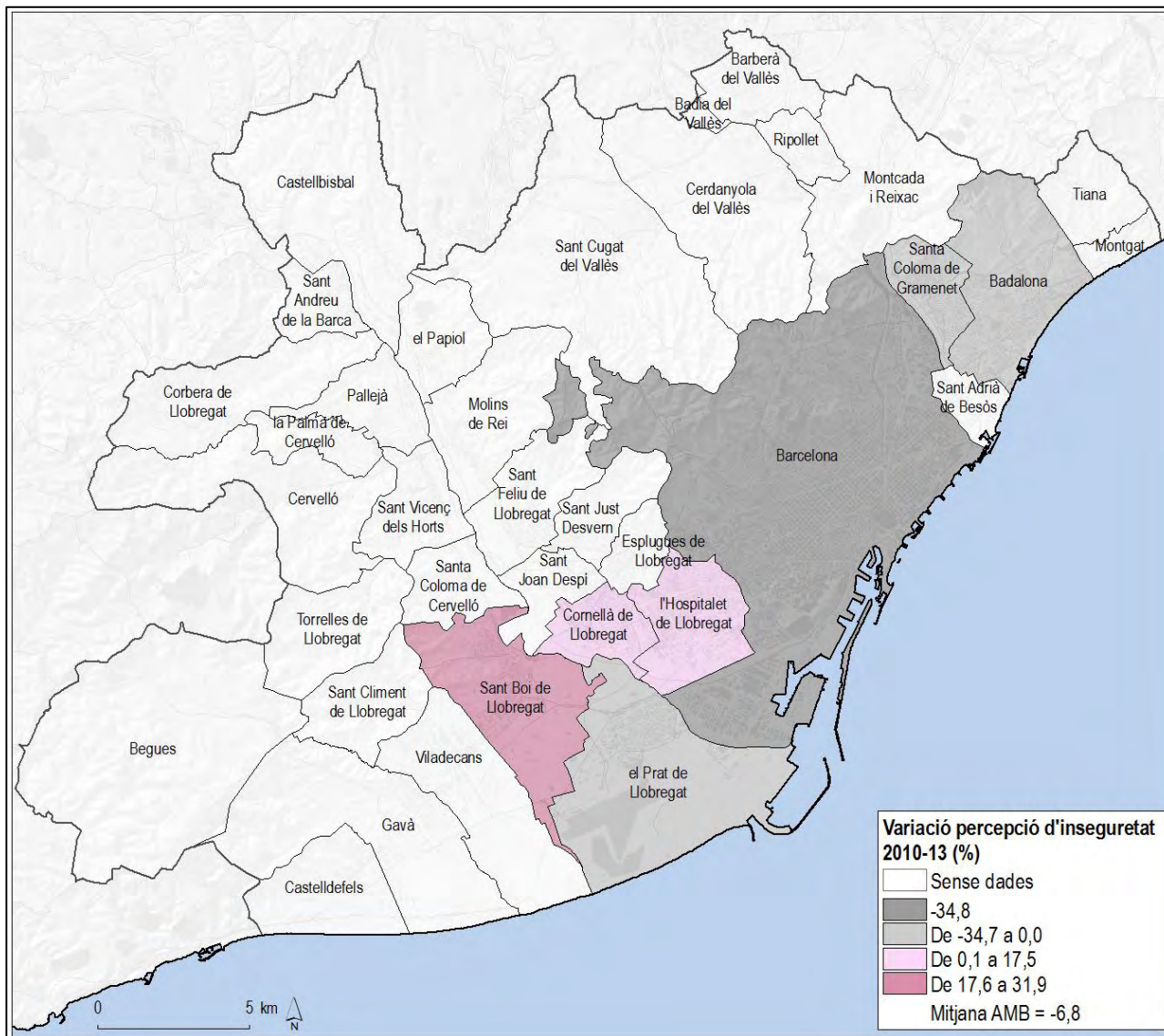
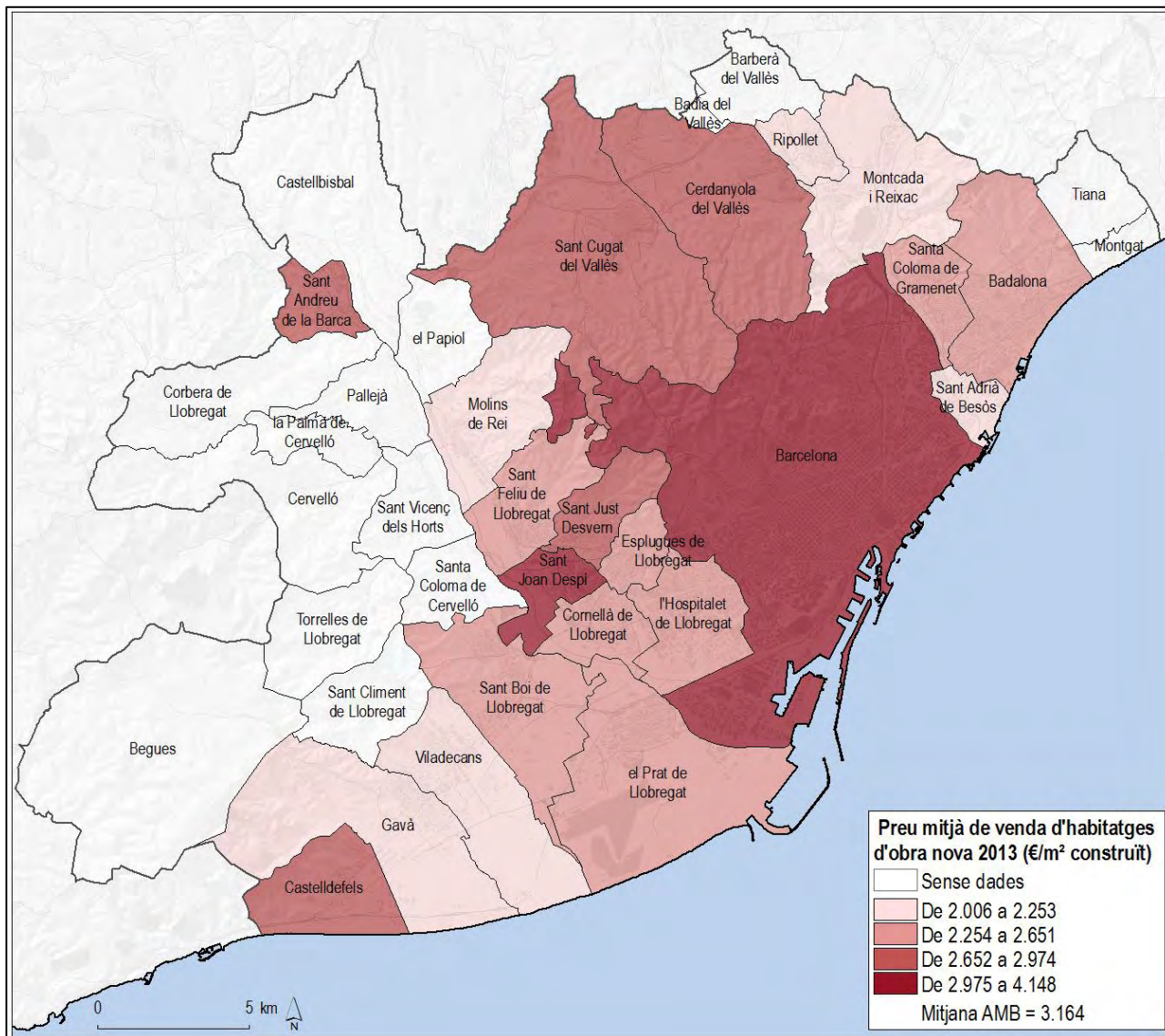


Font: IERMB, Enquesta de Victimització de l'AMB, 2008-2013

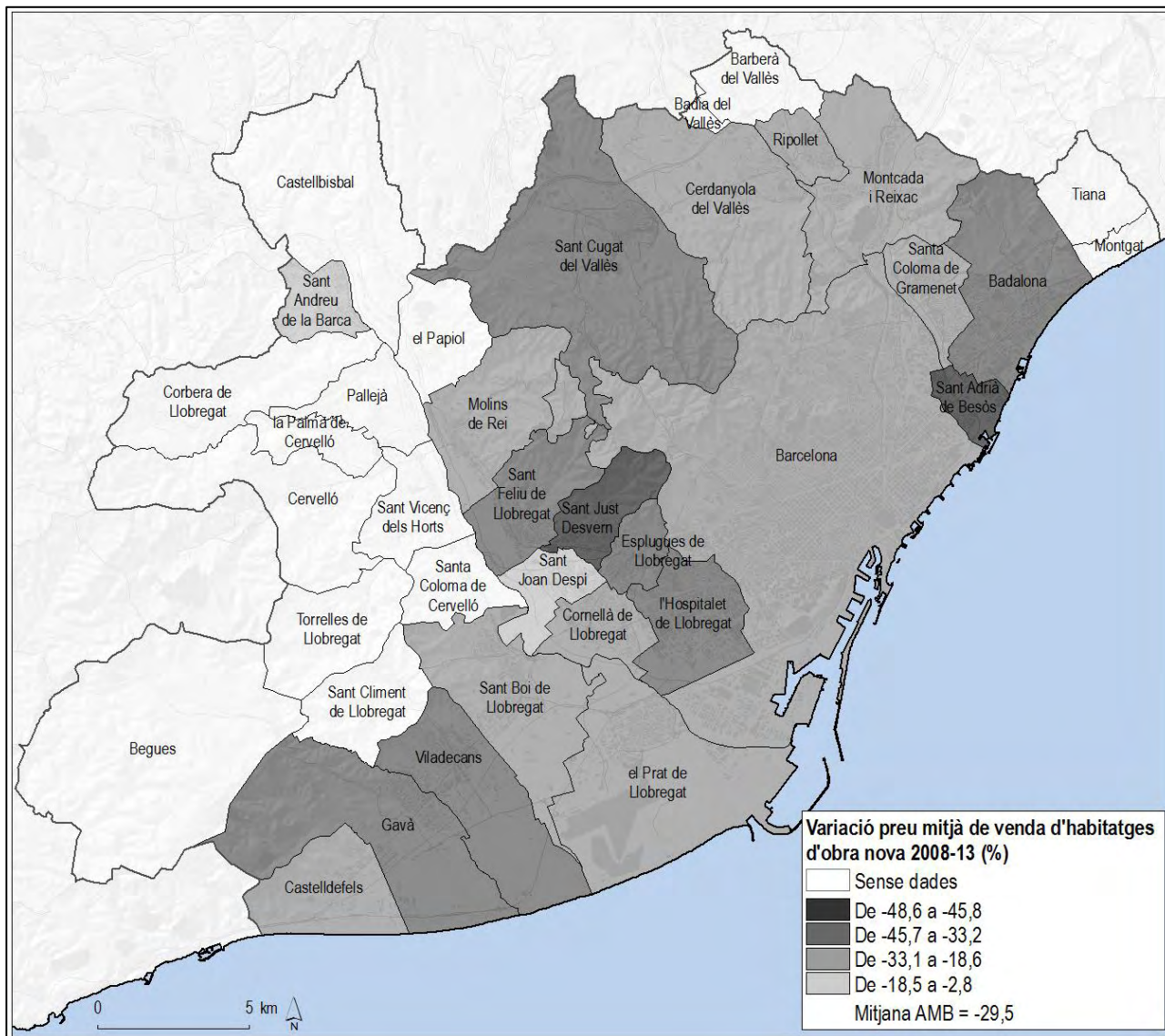


Font: IERMB, Enquesta de Victimització de l'AMB, 2013

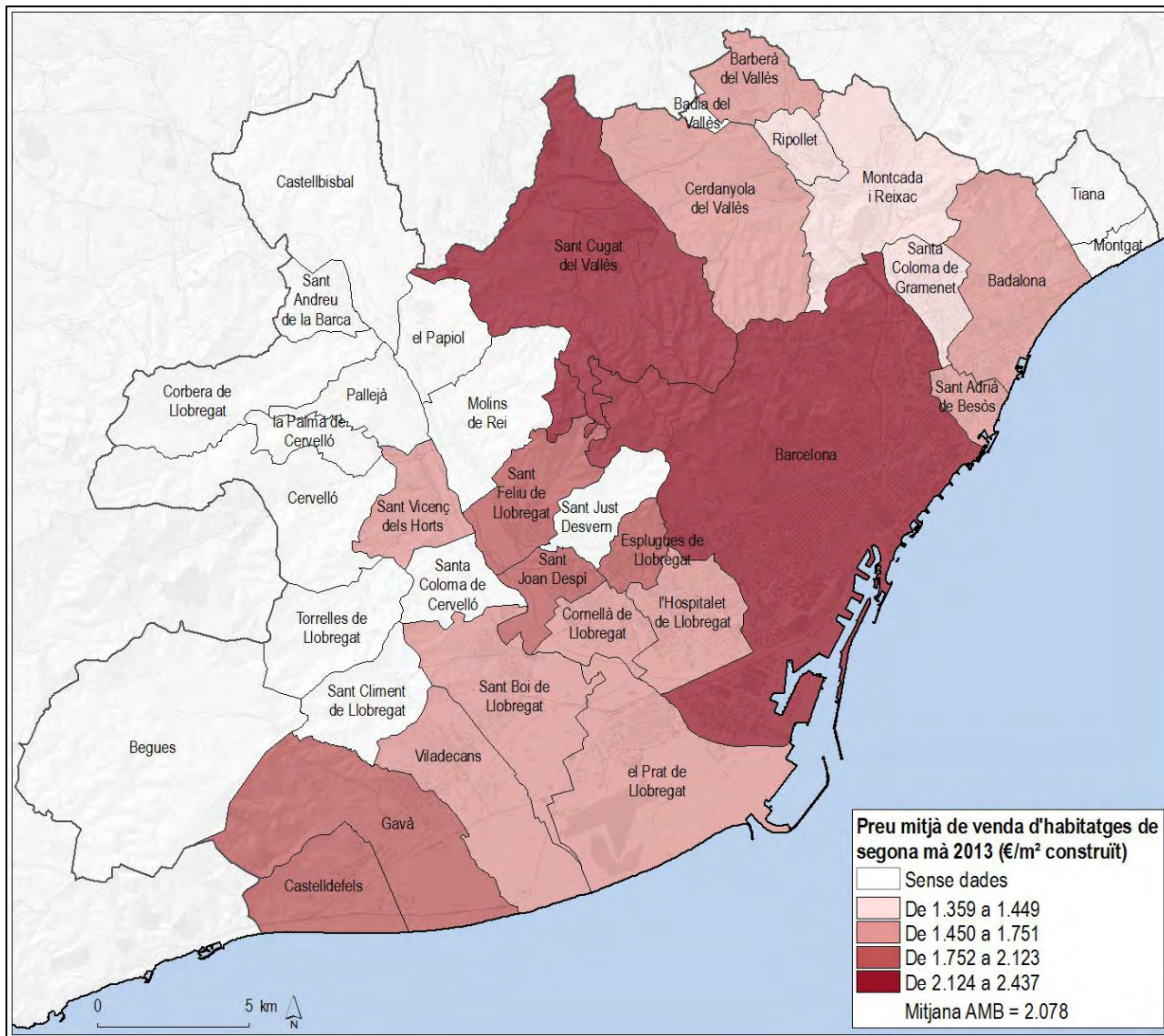




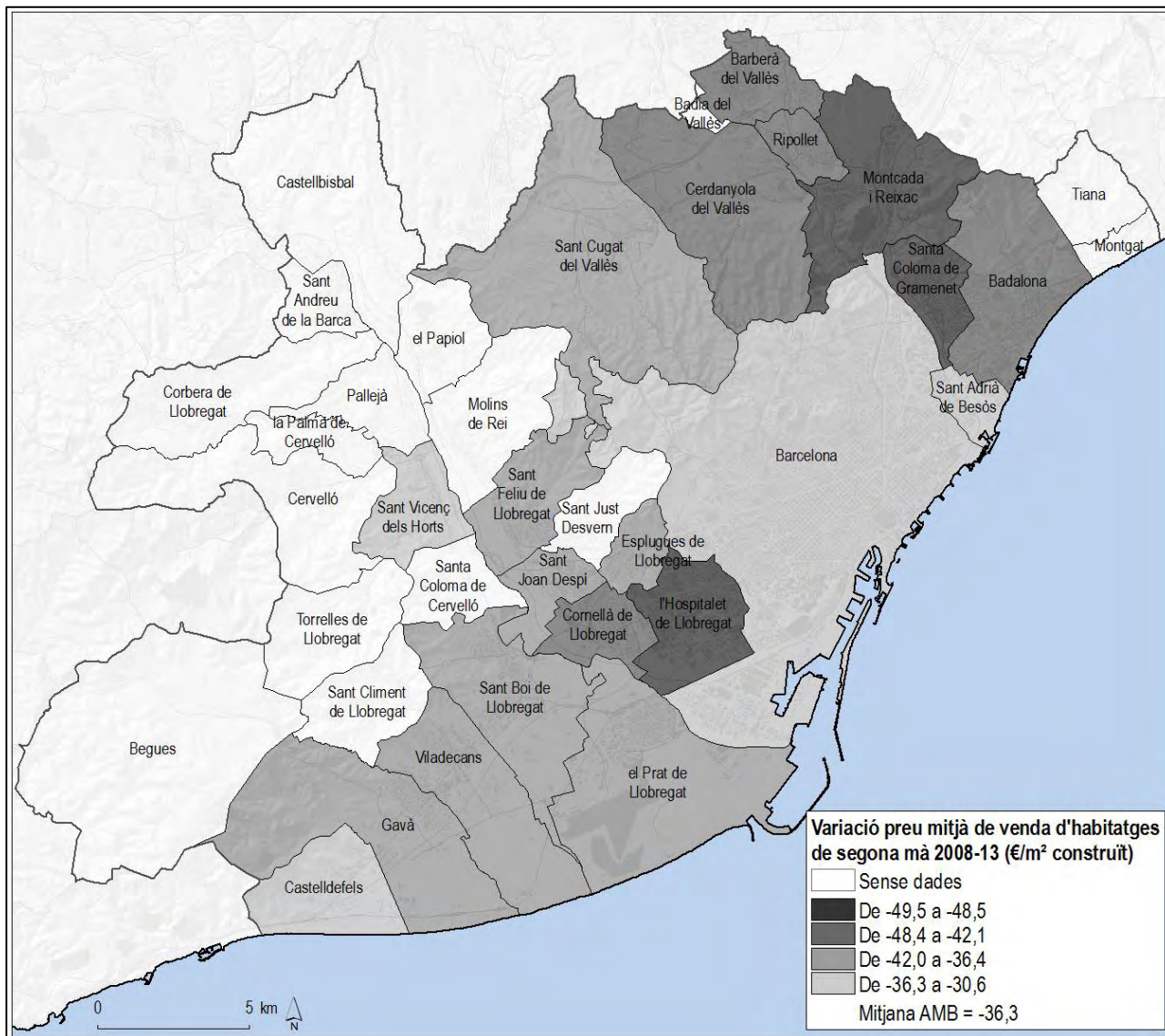
Font: Secretaria d'Habitatge i Millora Urbana, a partir de BCF Consultors, 2013.

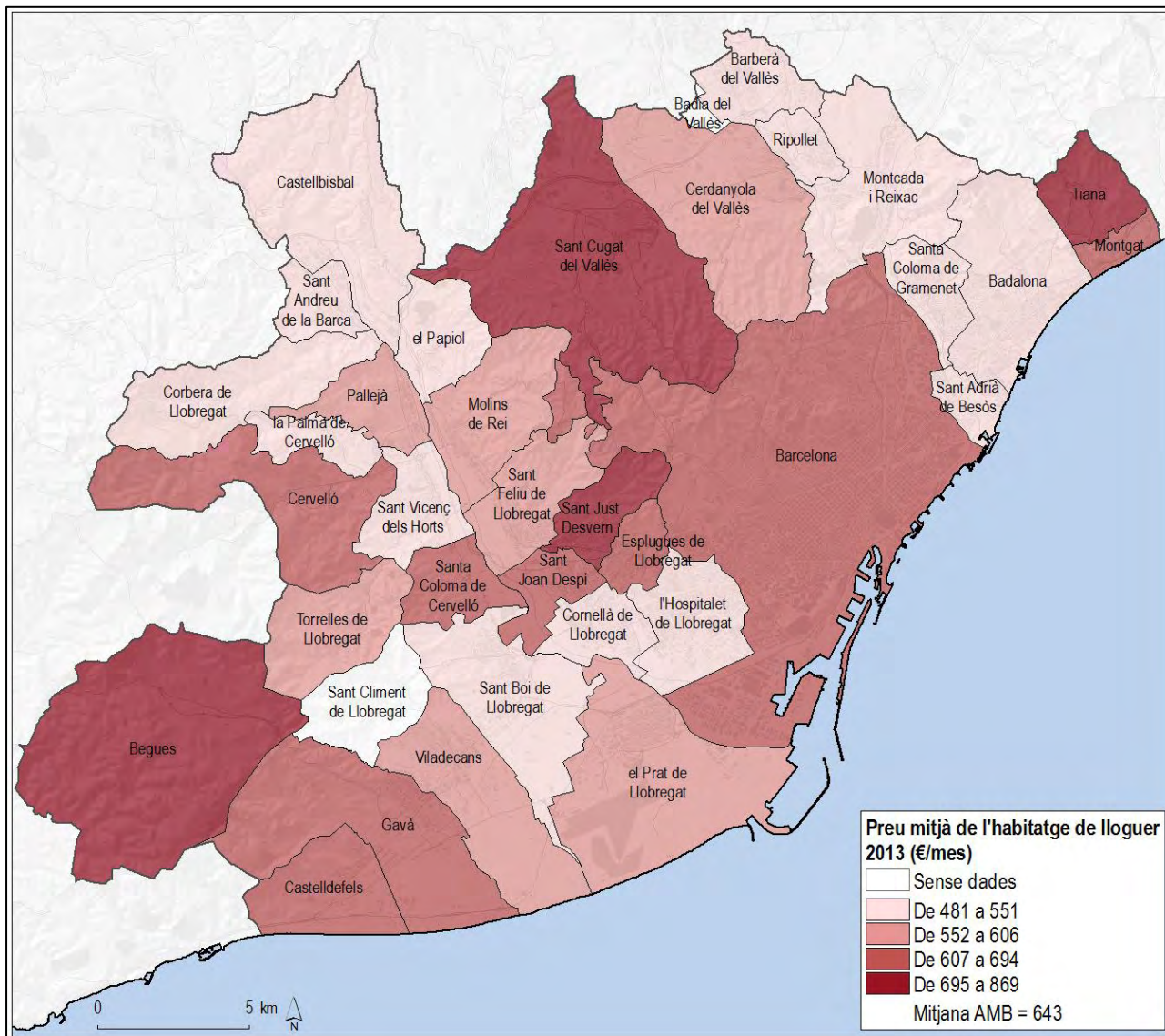


Font: Secretaria d'Habitatge i Millora Urbana, a partir de Instituto APOLDA, Estudi d'oferta de nova construcció, 2008; i BCF Consultors, 2013.

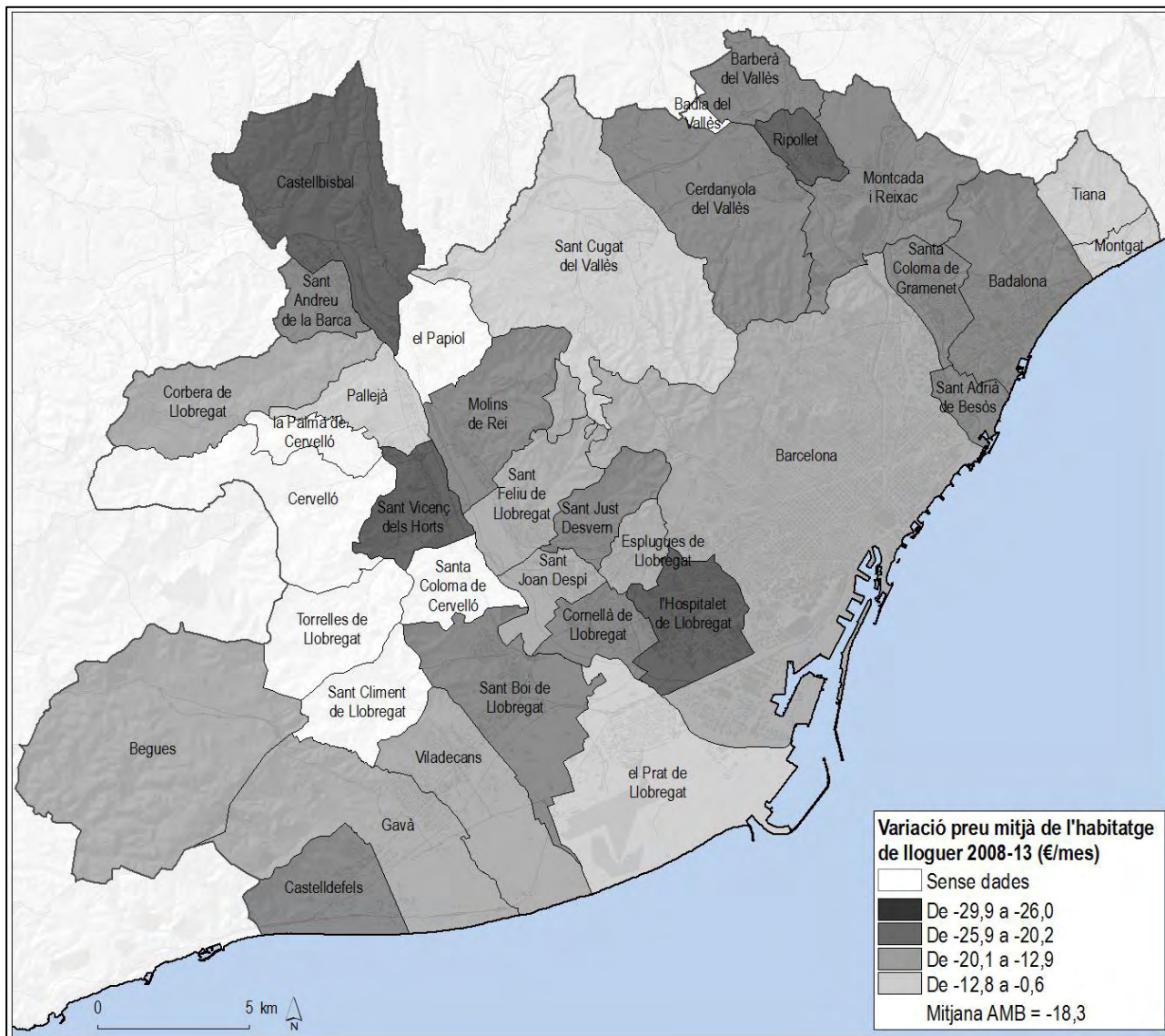


Font : Ministerio de Fomento, a partir de la Asociación Profesional de Sociedades de Valoración (ATASA), 2013.

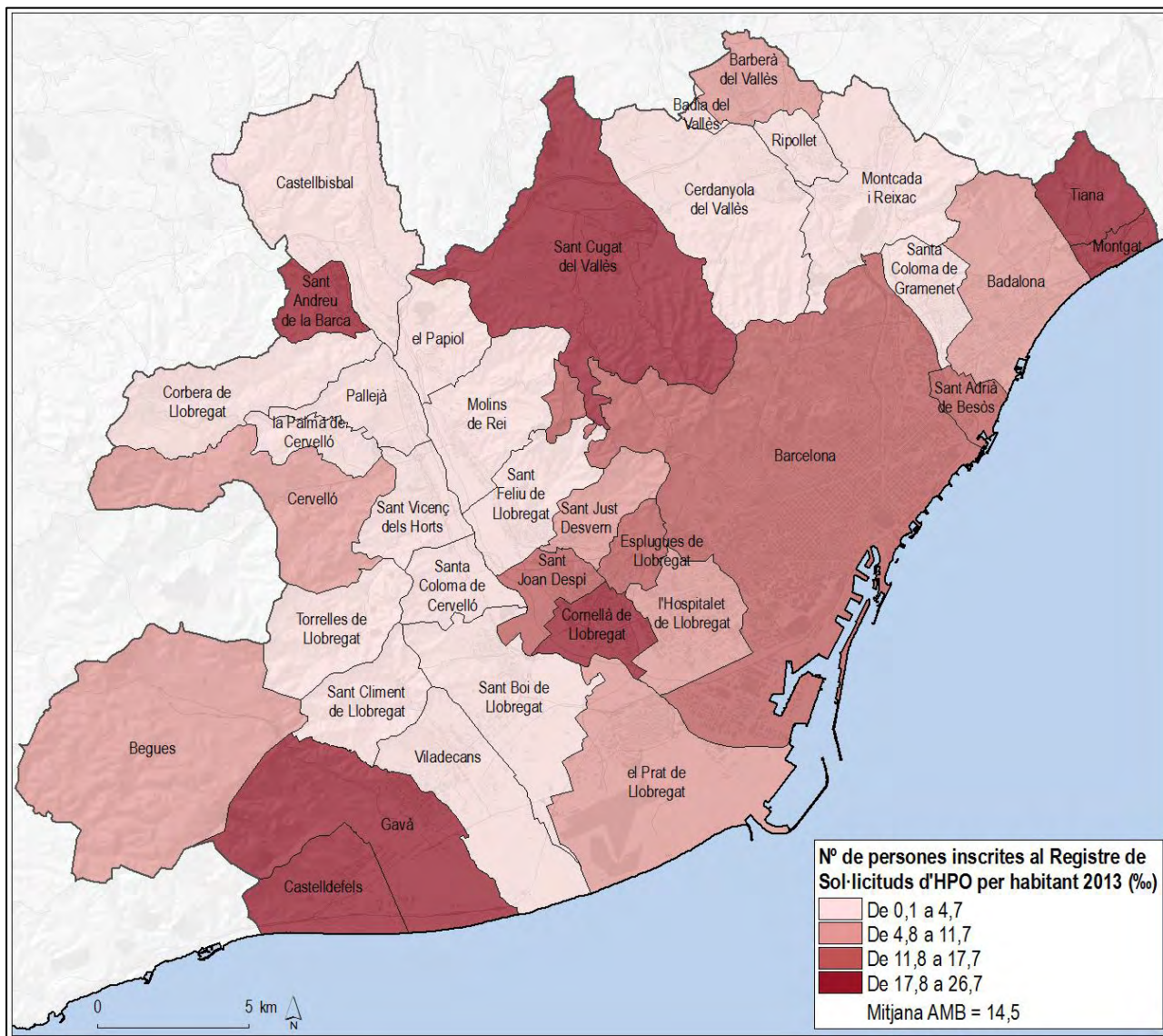




Font: Secretaria d'Habitatge i Millora Urbana, a partir de les fiances dipositades a l'INCASÒL, 2013.

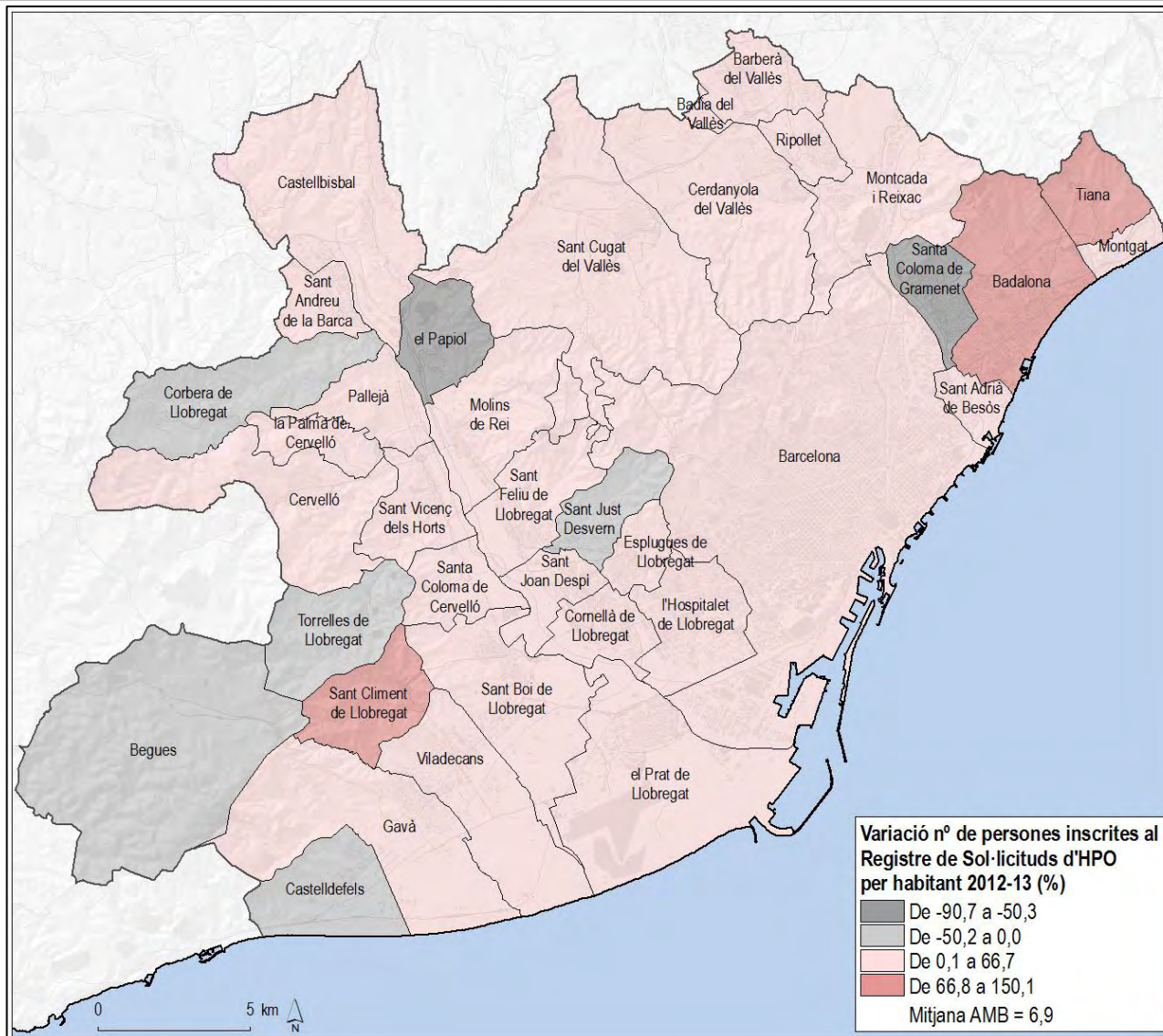


Font: Secretaria d'Habitatge i Millora Urbana, a partir de les dades dipositades a l'INCASÒL, 2008 i 2013.

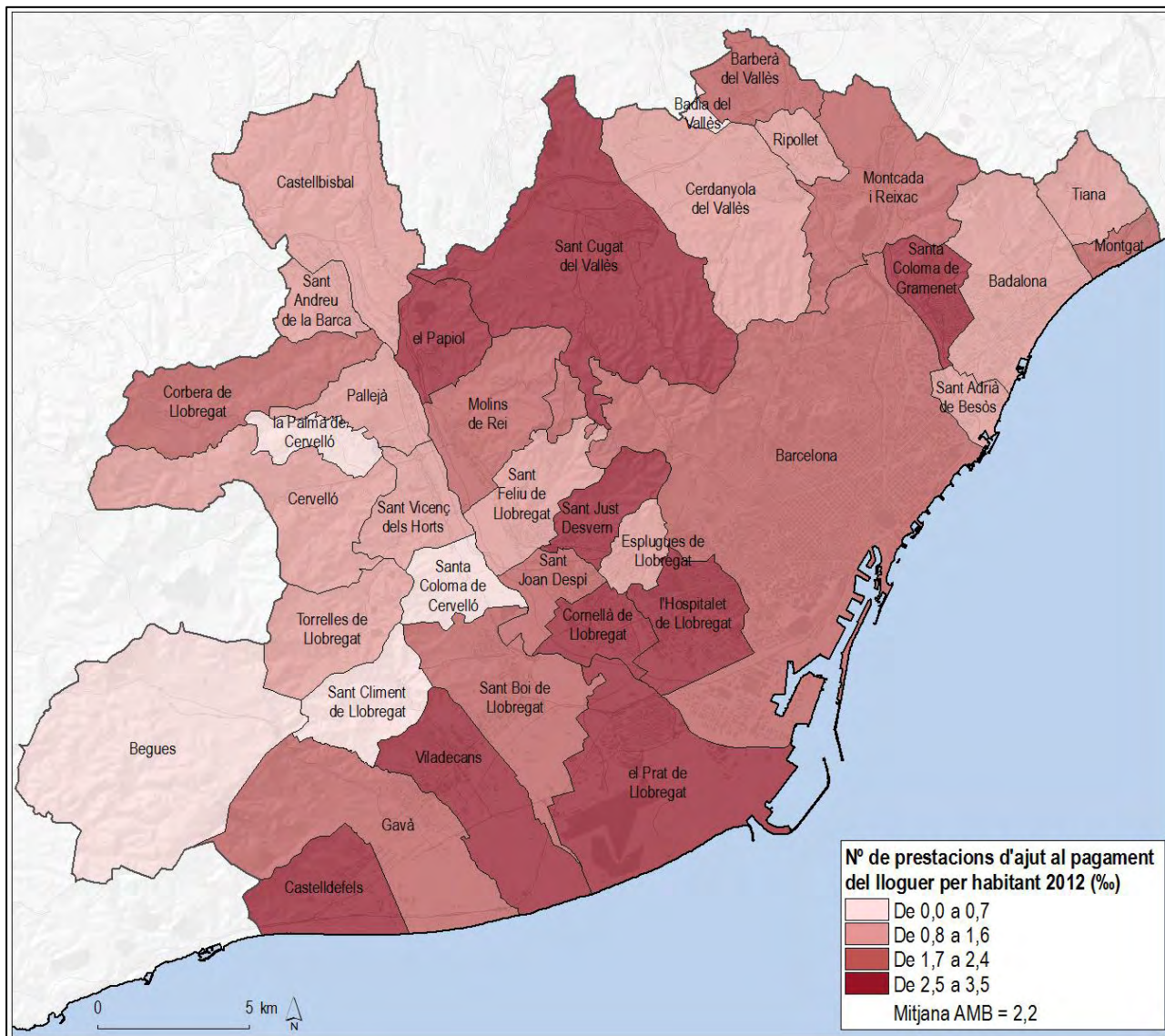


Font: Secretaria d'Habitatge i Millora Urbana, 2013.

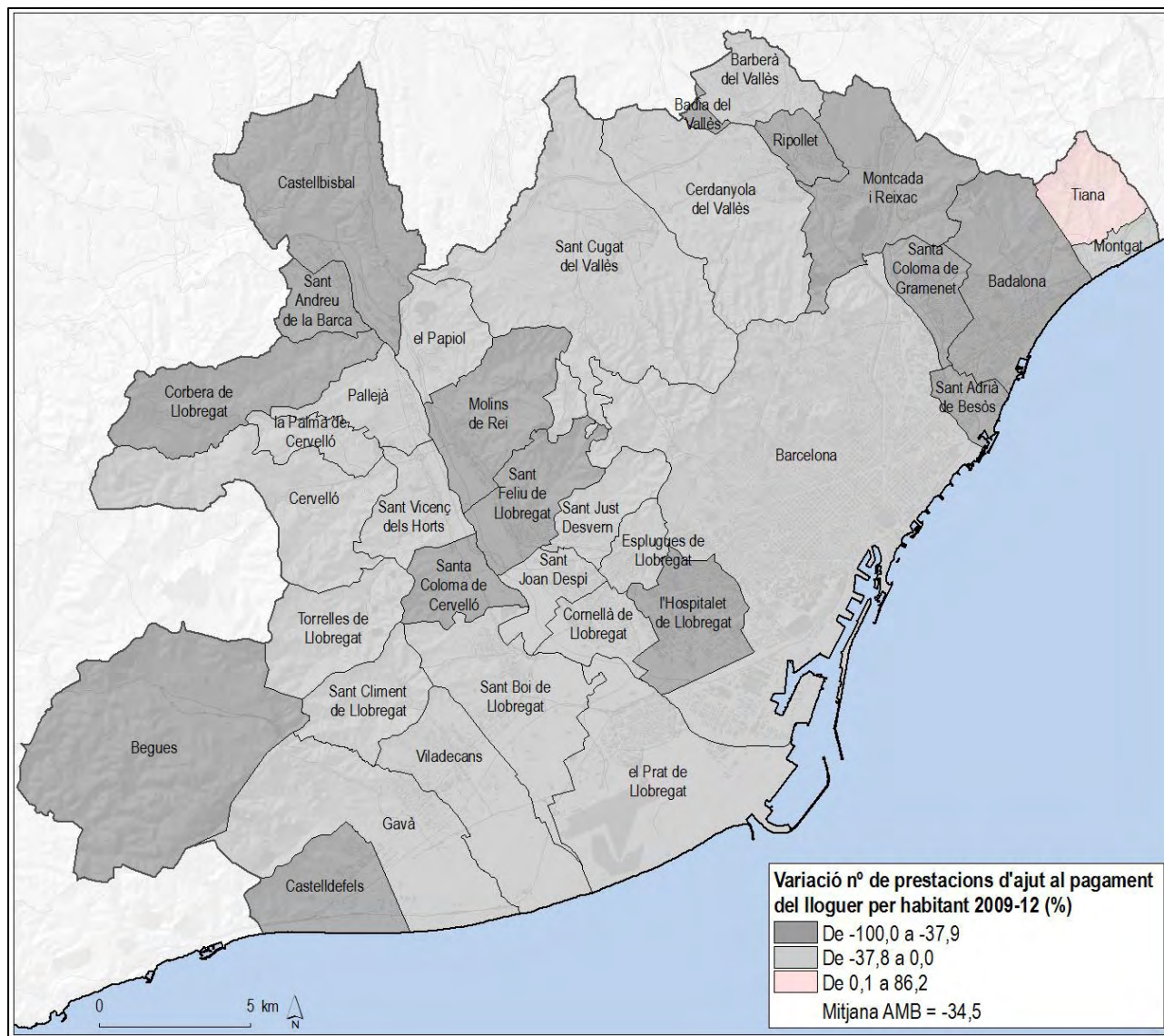
Variació percentual del nombre de persones inscrites al Registre de Sol·licituds d'Habitatge de Protecció Oficial per habitant. AMB, 2008-13

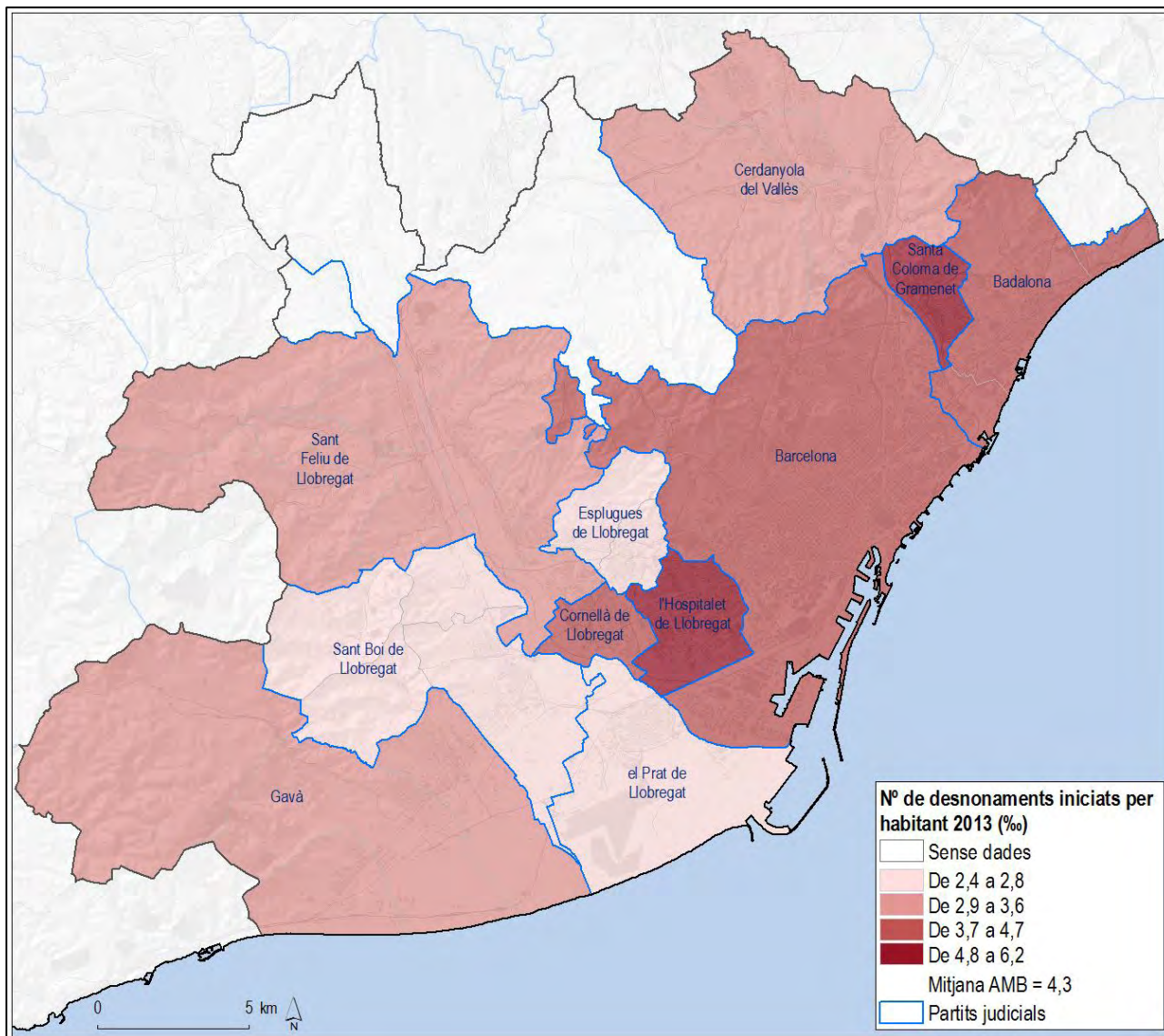


Font: Secretaria d'Habitatge i Millora Urbana, 2012 i 2013.

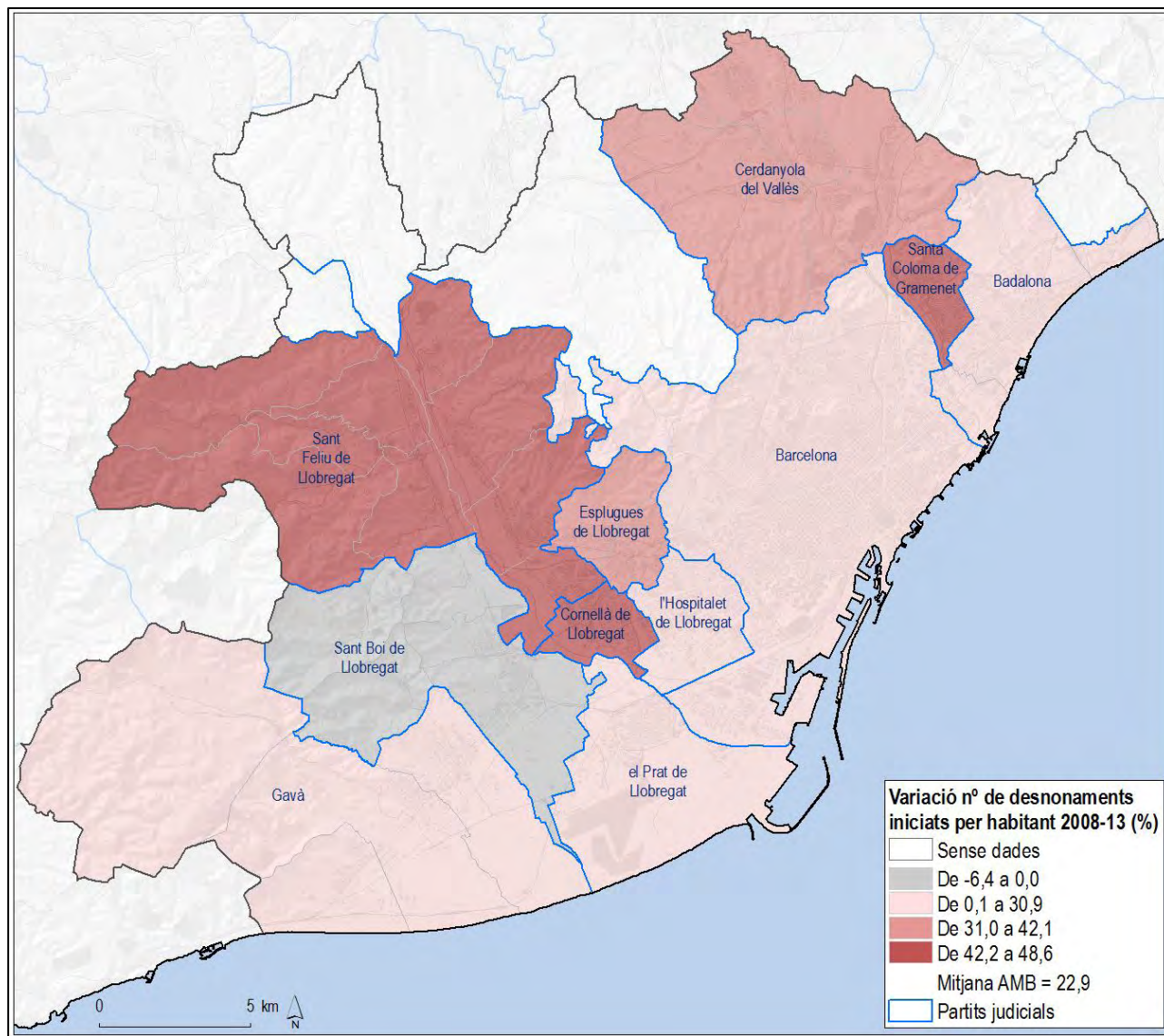


Font: Secretaria d'Habitatge i Millora Urbana, 2012.

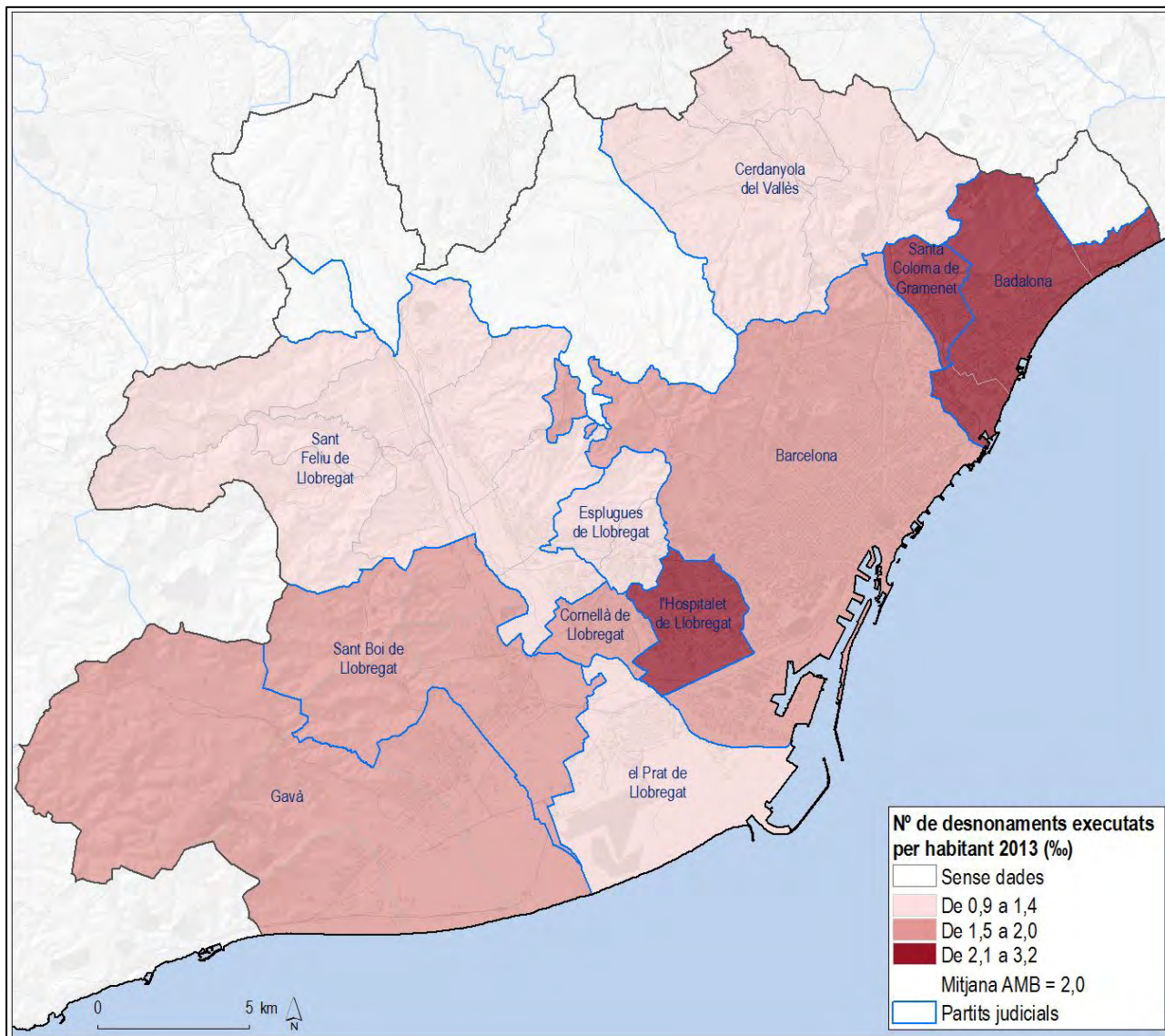




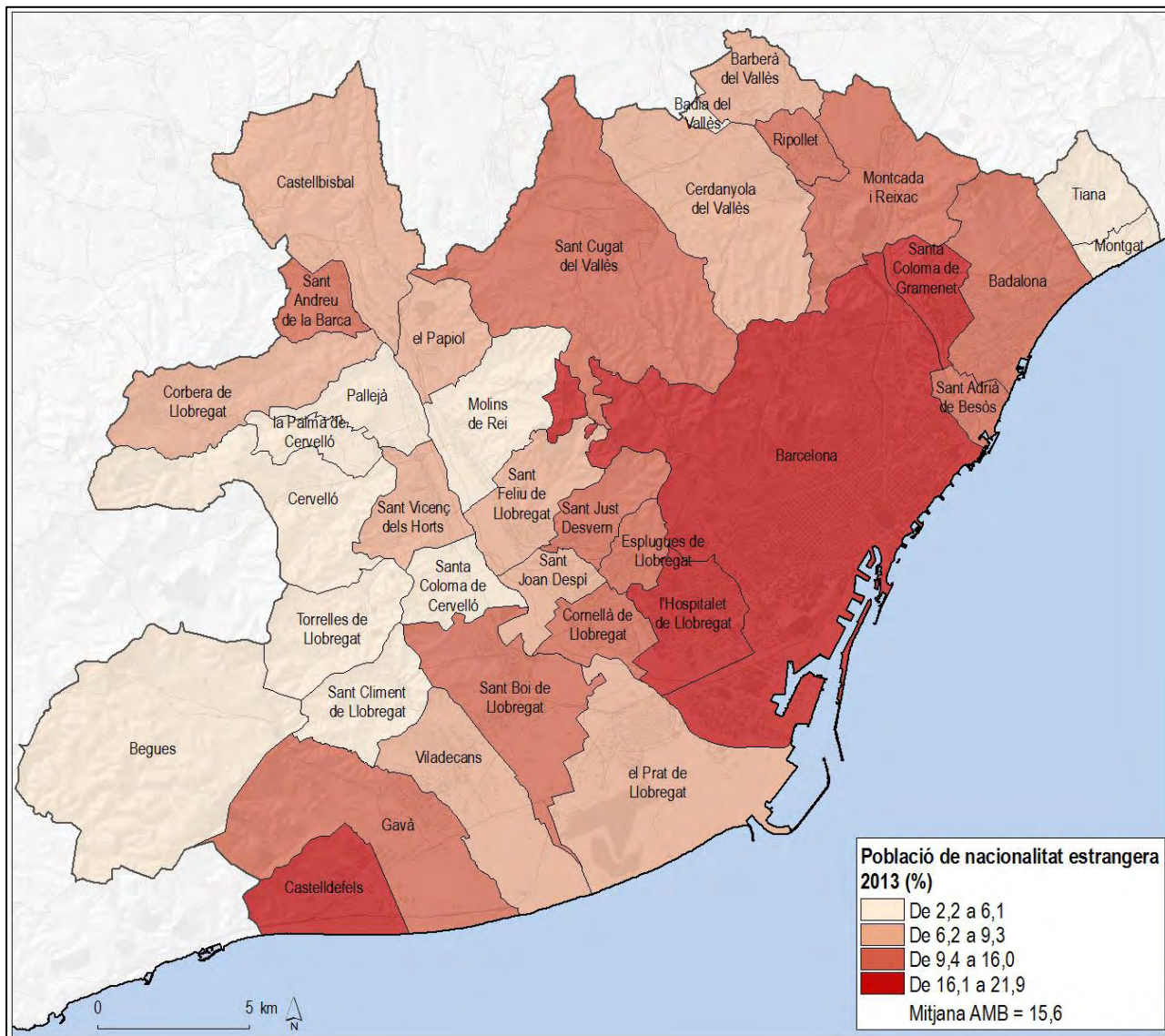
Font: Consell General del Poder Judicial, 2013.



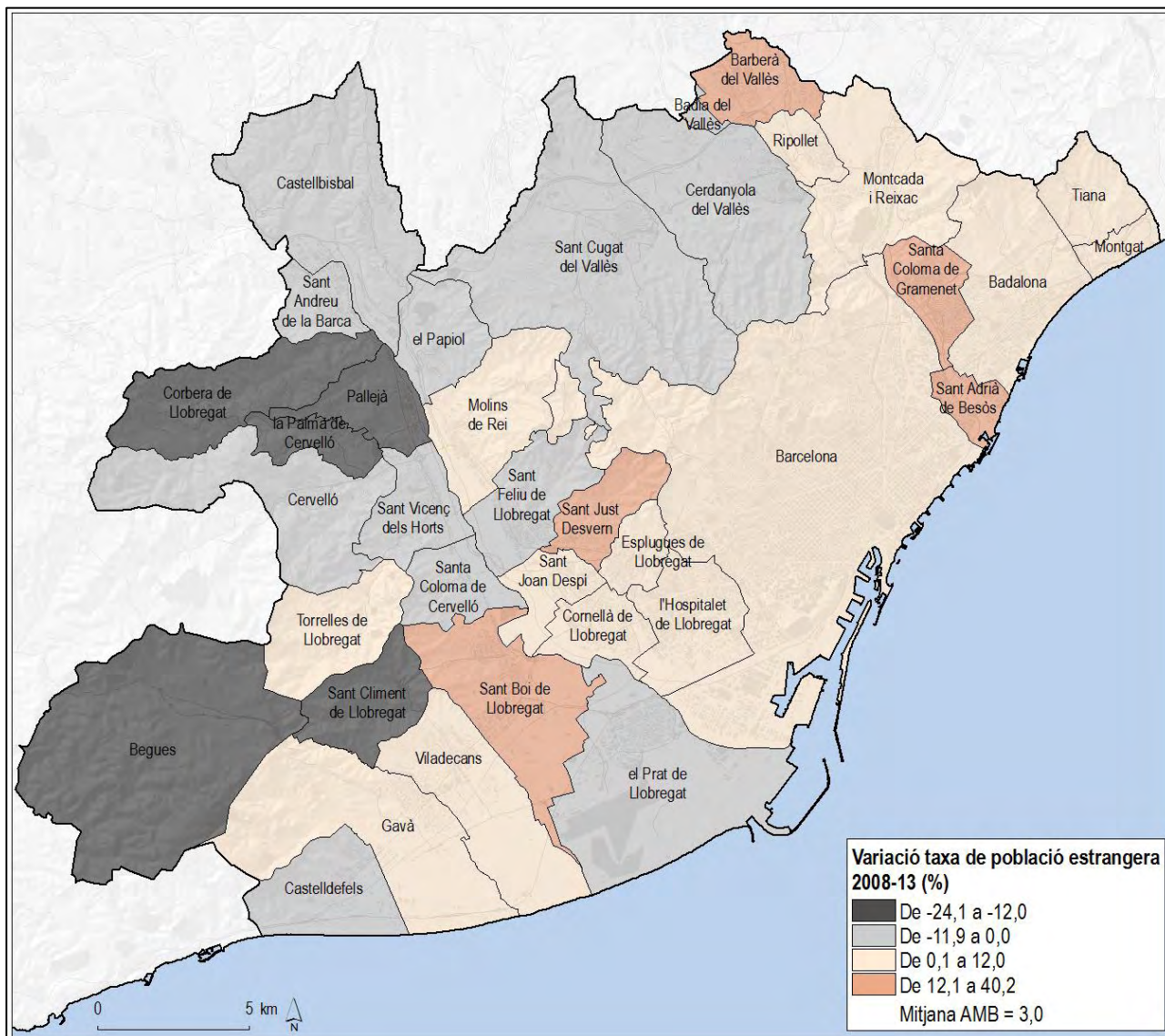
Font: Consell General del Poder Judicial, 2008 i 2013.



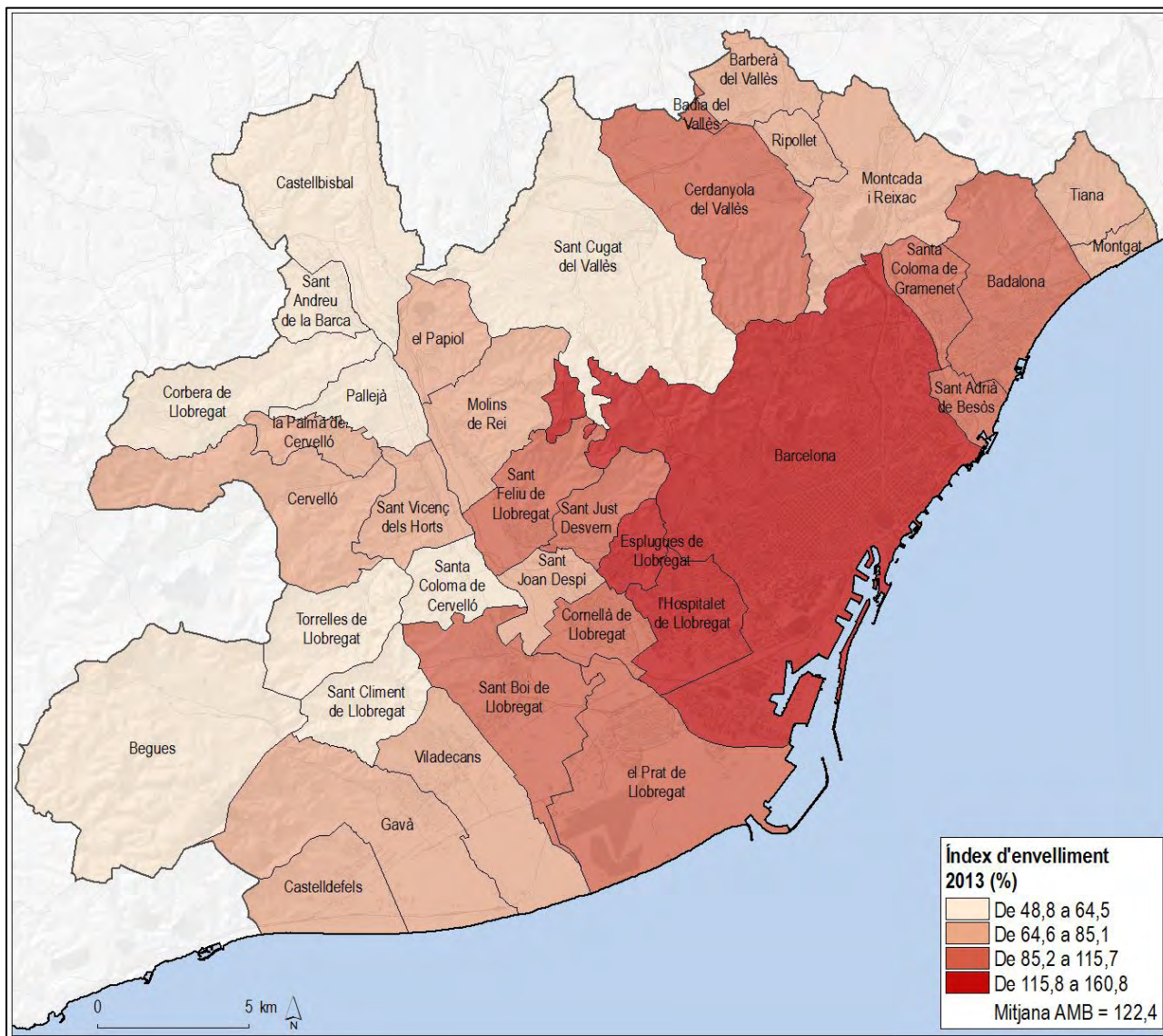
Font: Consell General del Poder Judicial, 2013.



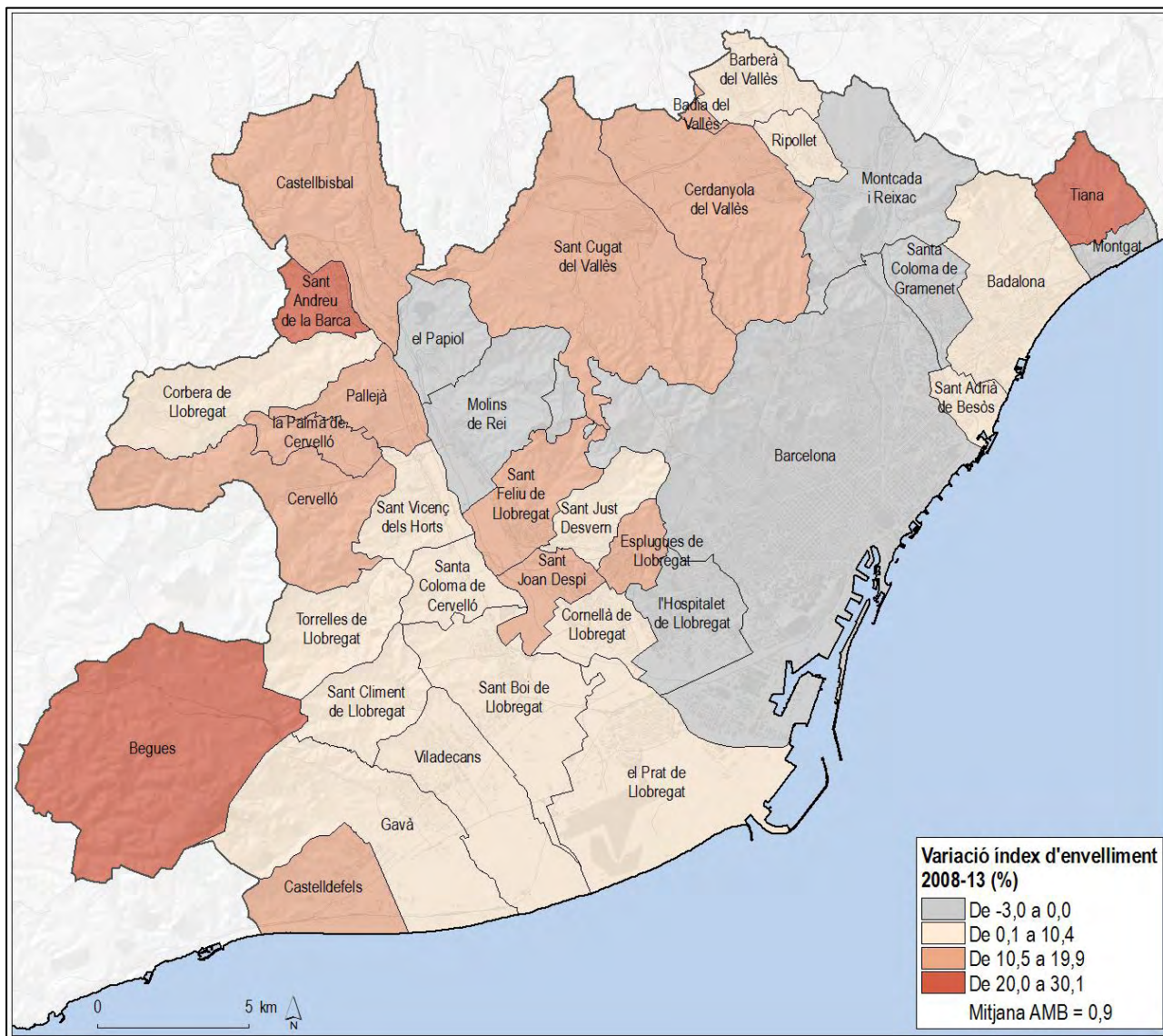
Font: INE, a partir del Padró municipal d'habitants, 2013.



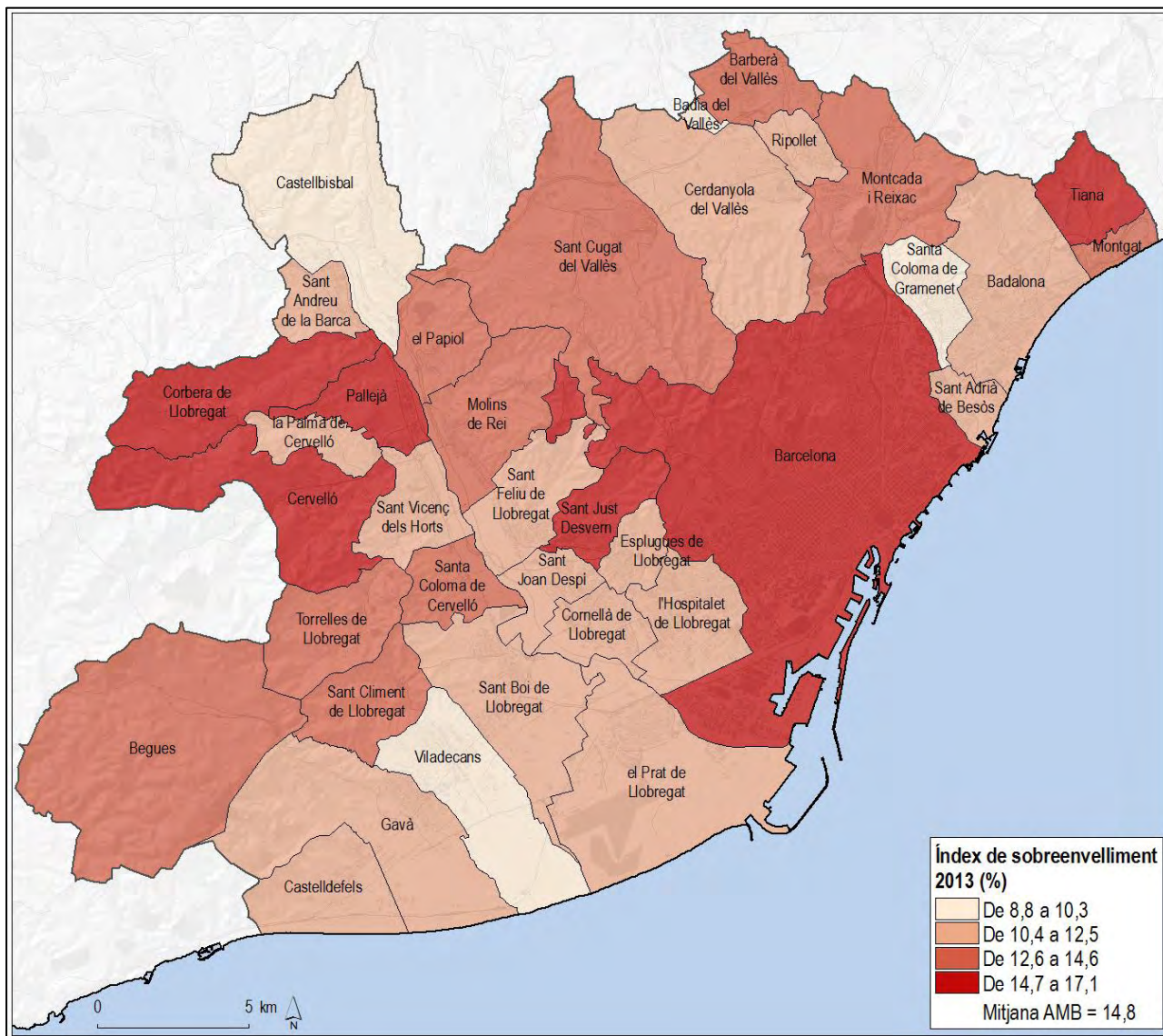
Font: INE, a partir del Padró municipal d'habitants, 2008 i 2013.



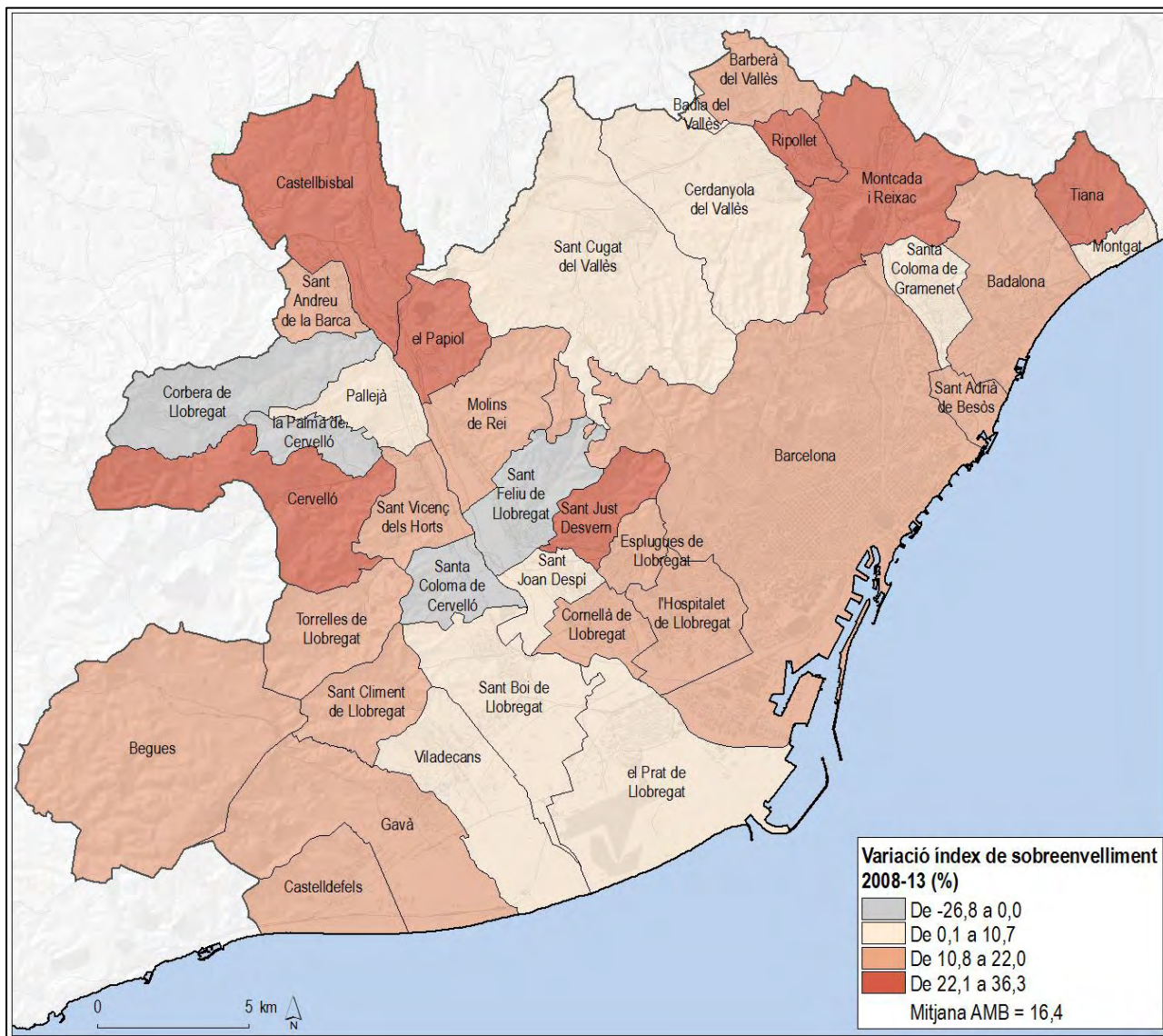
Font: INE, a partir del Padró municipal d'habitants, 2013.



Font: INE, a partir del Padró municipal d'habitants, 2008 i 2013.

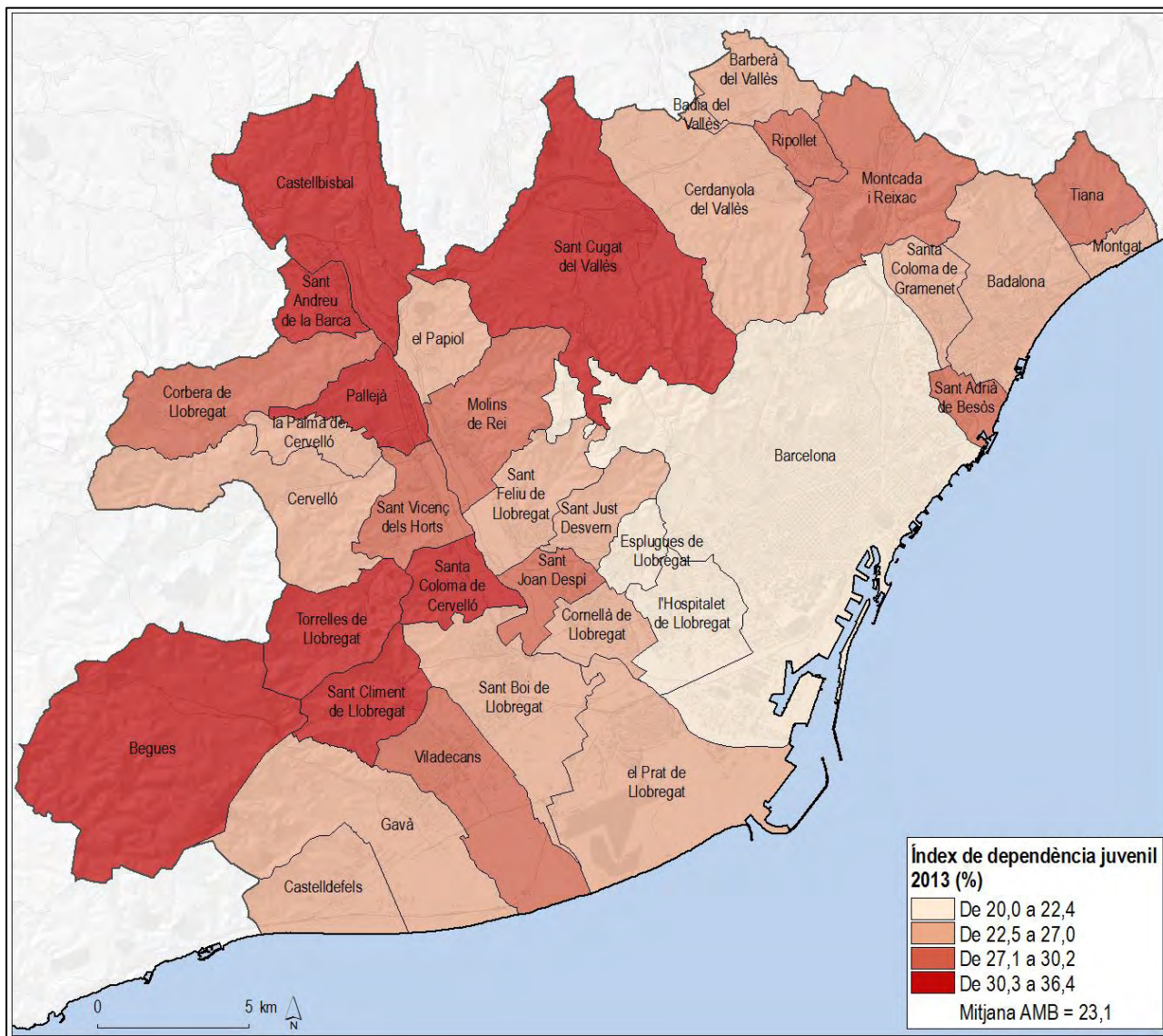


Font: INE, a partir del Padró municipal d'habitants, 2013.

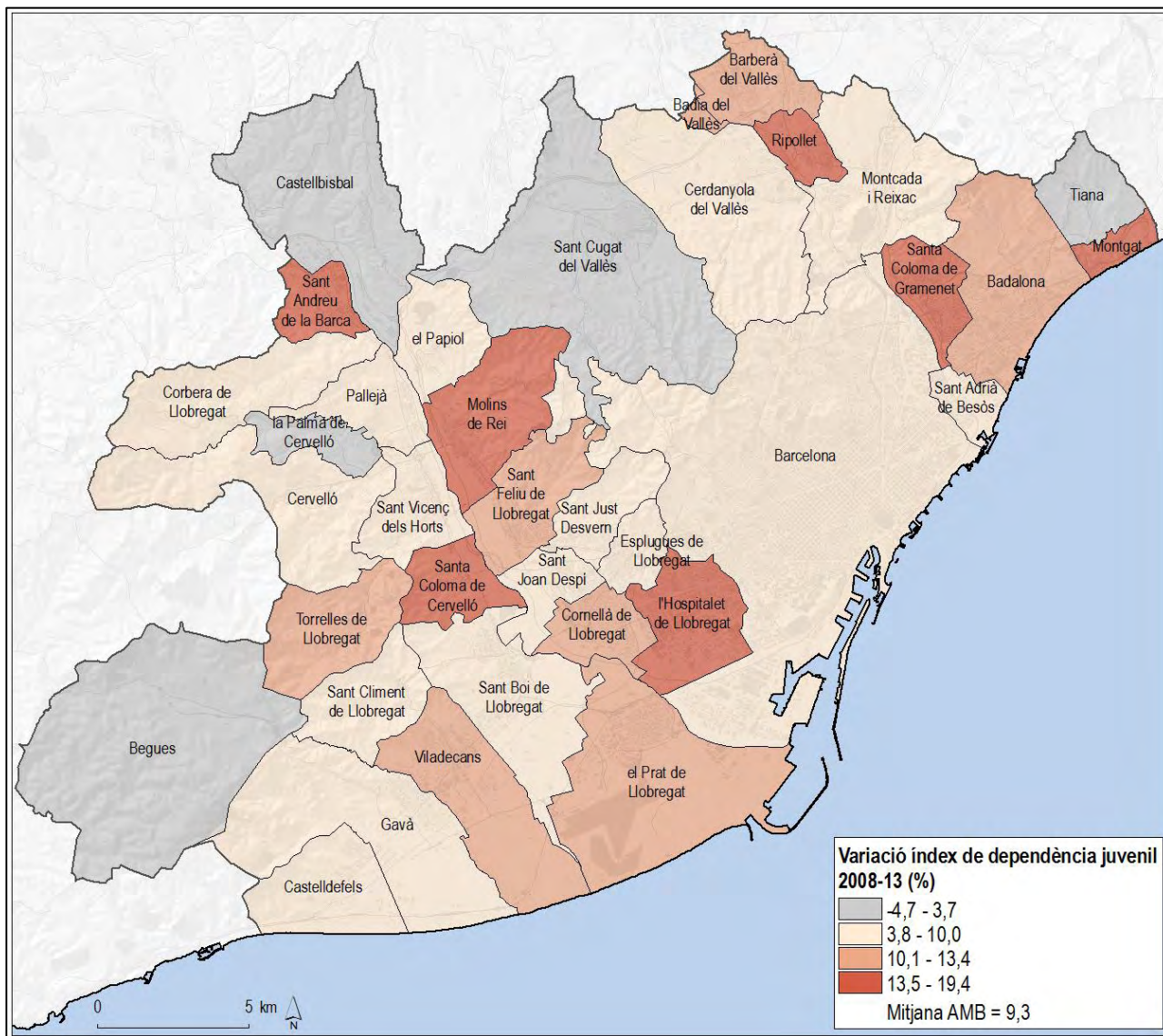


Font: INE, a partir del Padró municipal d'habitants, 2008 i 2013.

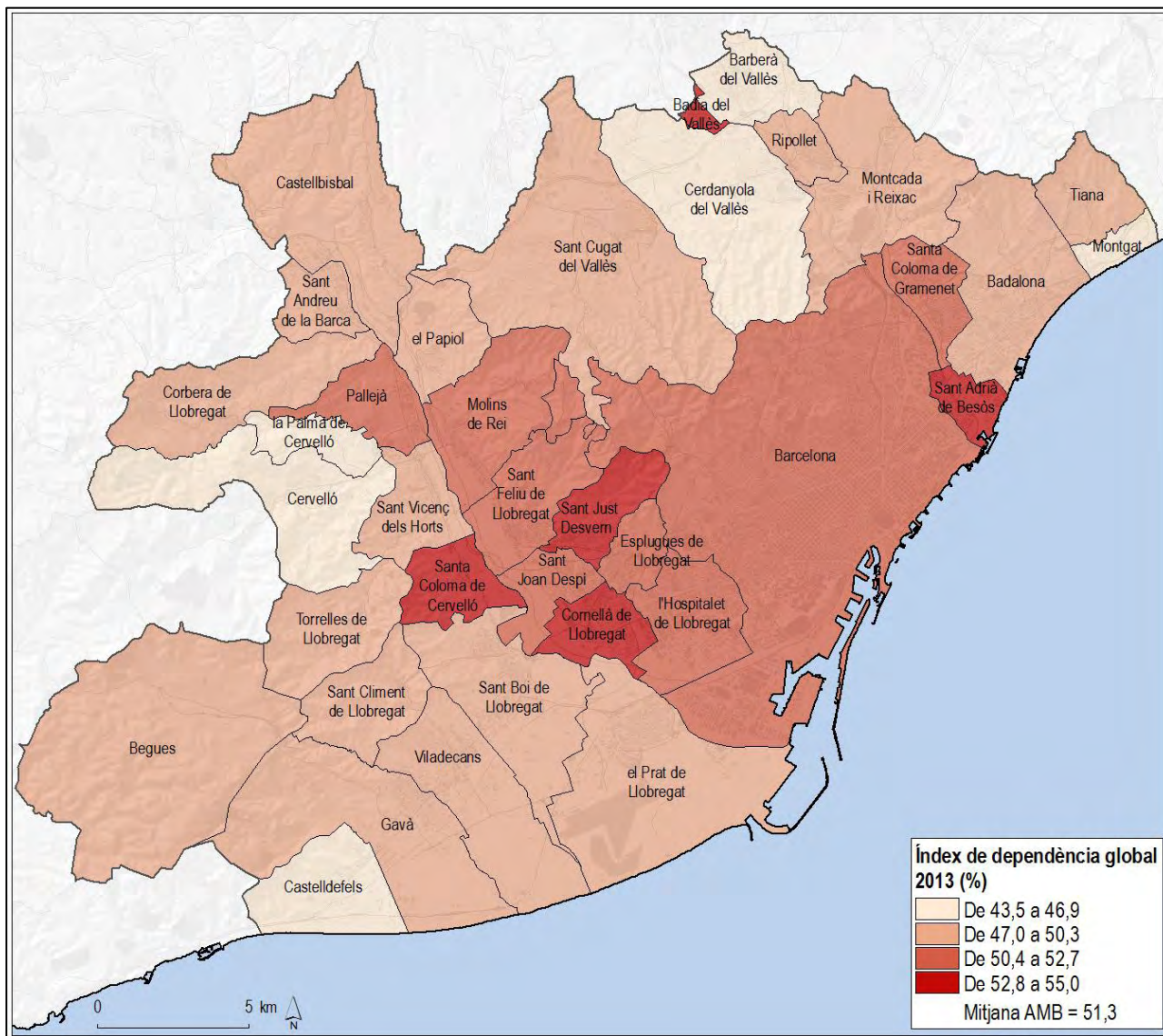
Índex de dependència juvenil. AMB, 2013



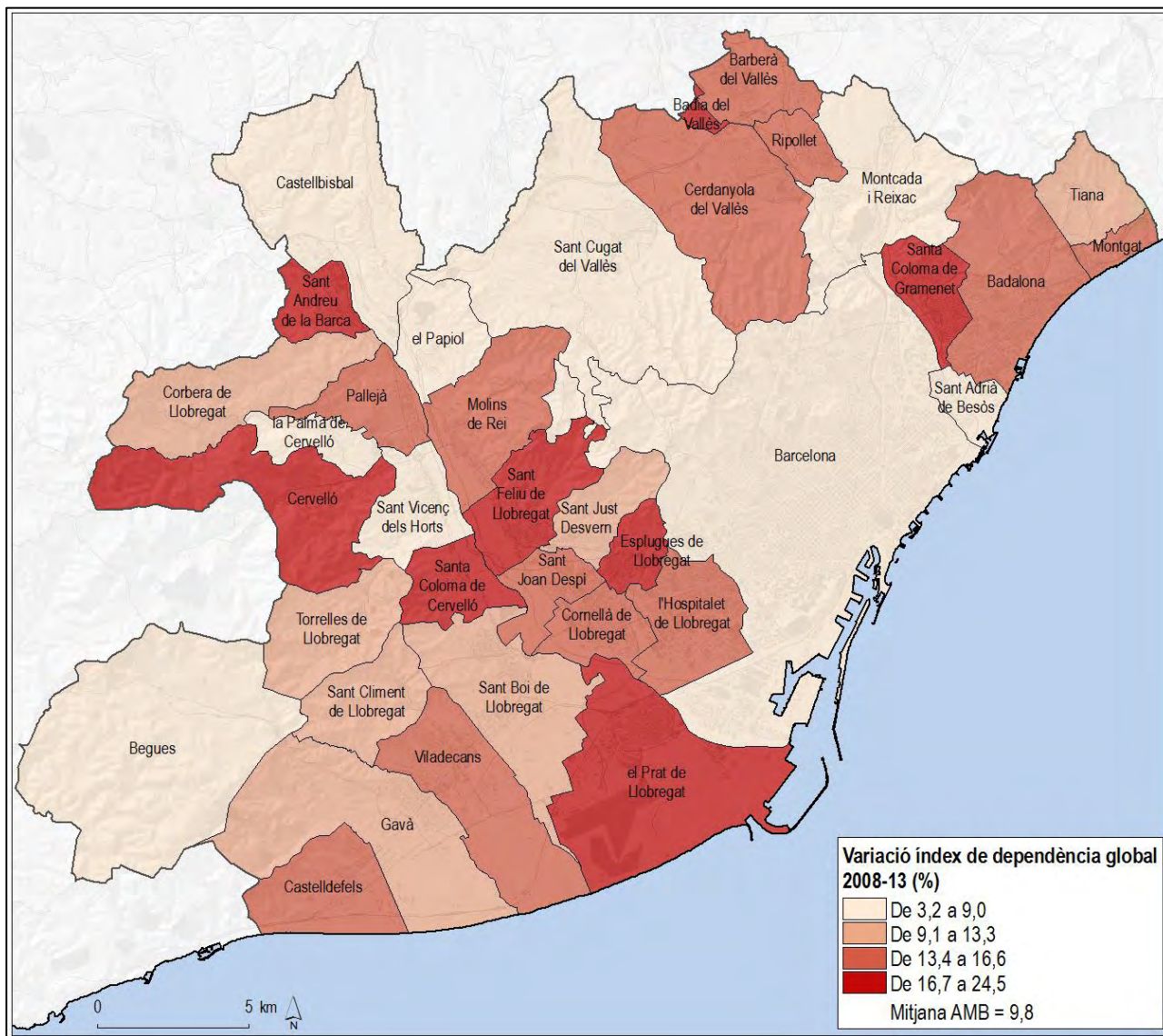
Font: INE, a partir del Padró municipal d'habitants, 2013.



Font: INE, a partir del Padró municipal d'habitants, 2008 i 2013.



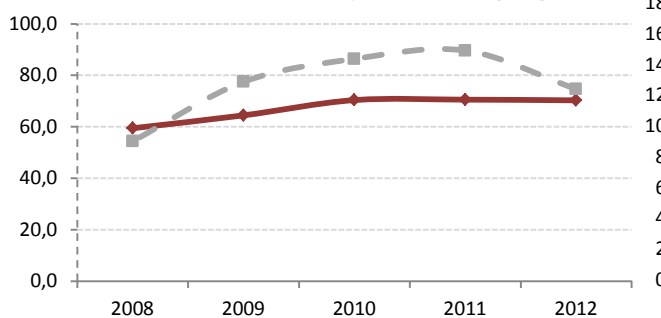
Font: INE, a partir del Padró municipal d'habitants, 2013.



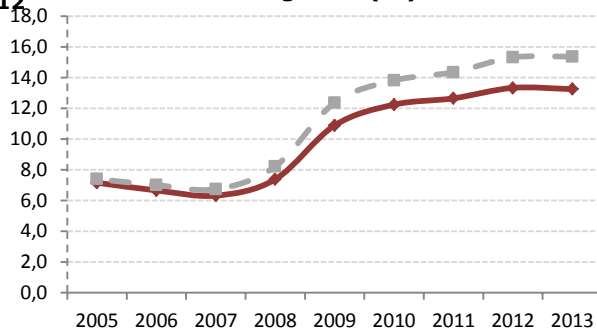
Font: INE, a partir del Padró municipal d'habitants, 2008 i 2013.

2. Fitxes de municipis: principals indicadors i índex sintètic de cohesió social

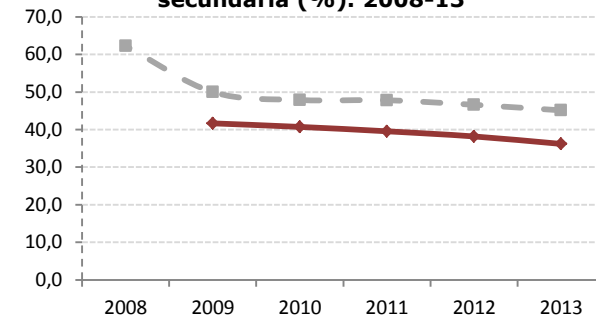
Problemàtiques ateses per serveis socials bàsics per motius econòmics, d'habitatge i laborals (%). 2008-12



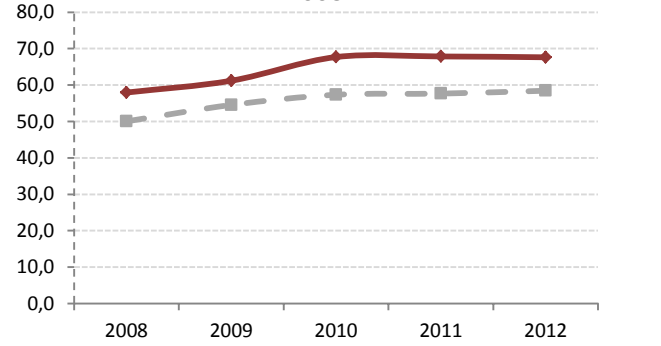
Taxa d'atur registrat (%). 2005-13



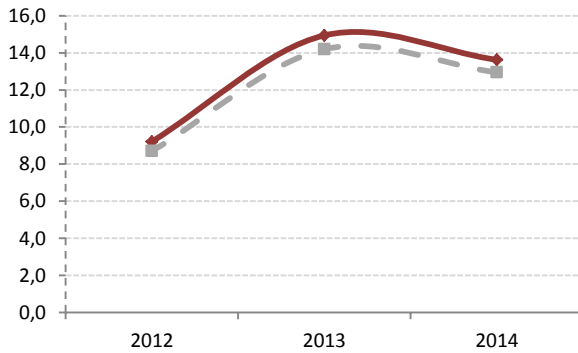
Població de 25 a 64 anys que no ha assolit educació secundària (%). 2008-13



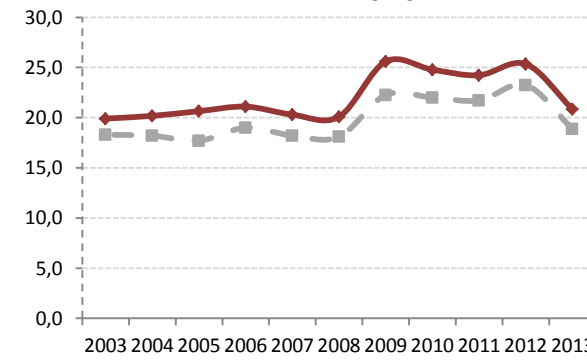
Problemàtiques ateses per serveis socials bàsics per motius de salut, discapacitat i mancances socials (%). 2008-12



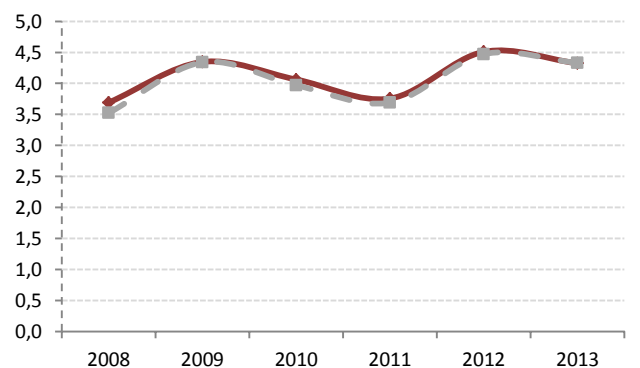
Conflictes de convivència (%). 2012-14



Índex de victimització (%). 2003-13



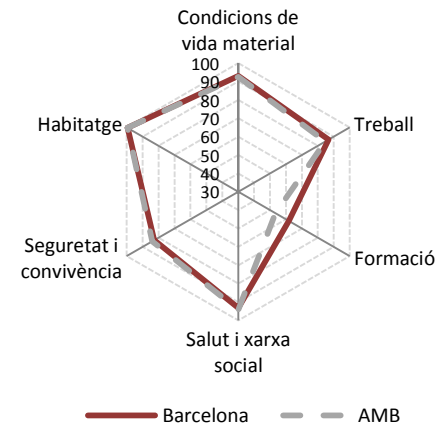
Desnonaments iniciats (%). 2008-13



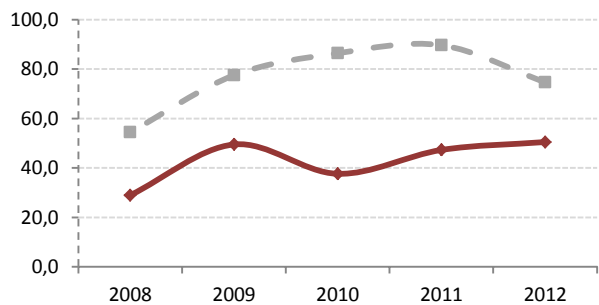
Índex sintètic de cohesió social. 2012

	Barcelona	AMB
Condicions de vida material	93,0	92,5
Treball	86,7	84,7
Formació	61,8	53,4
Salut i xarxa social	93,2	94,2
Seguretat i convivència	82,7	84,0
Habitatge	99,5	99,6
Índex sintètic de cohesió social	86,2	84,7

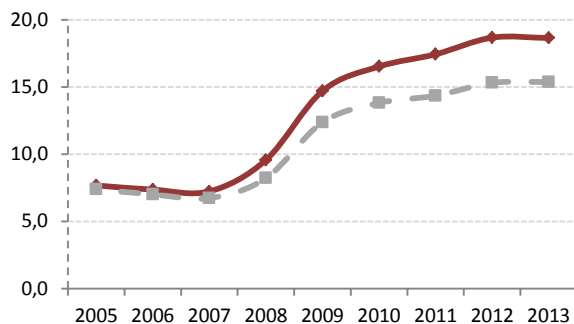
Nivell de cohesió social (0=mín. 100=màx.)



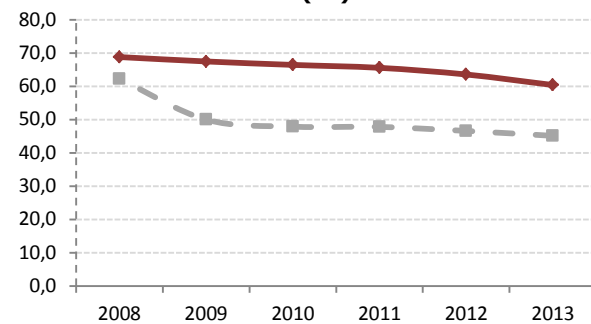
Problemàtiques ateses per serveis socials bàsics per motius econòmics, d'habitatge i laborals (‰). 2008-2012



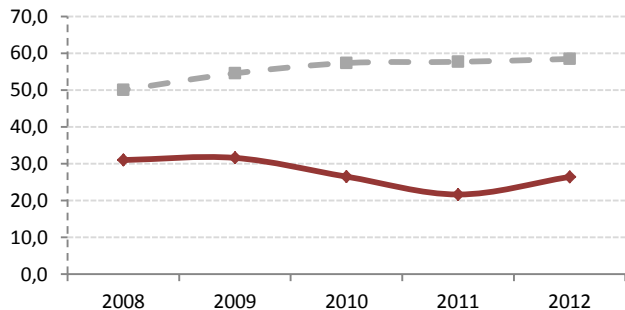
Taxa d'atur registrat (%). 2005-2013



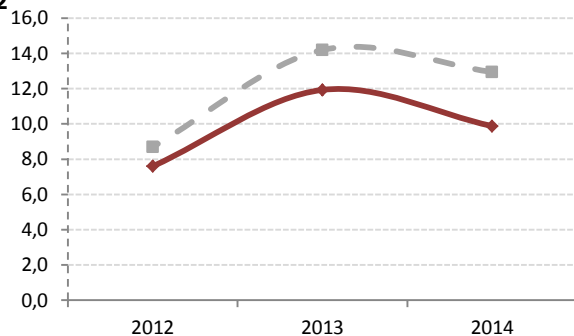
Població de 25 a 64 anys que no ha assolit educació secundària (%). 2008-13



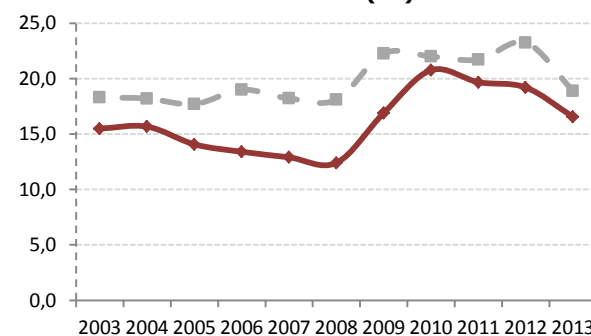
Problemàtiques ateses per serveis socials bàsics per motius de salut, discapacitat i mancances socials(‰). 2008-2012



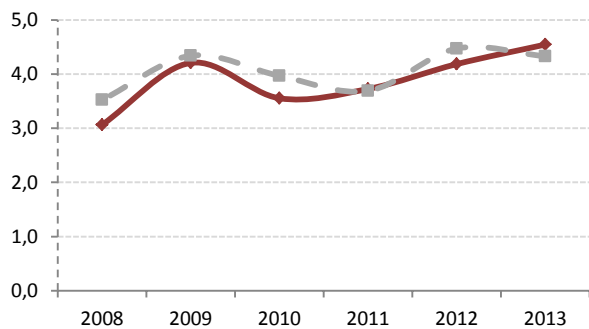
Conflictes de convivència (%). 2012-14



Índex de victimització (%). 2003-2013



Desnonaments iniciats (‰). 2008-13

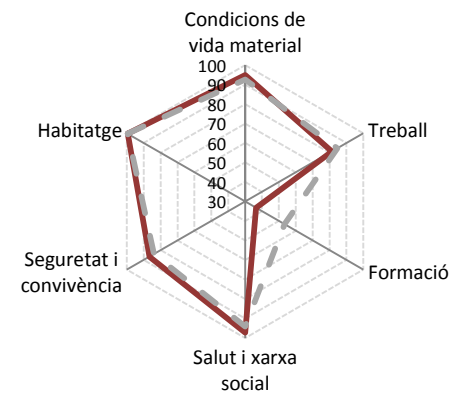


Índex sintètic de cohesió social. 2012

	Cornellà de Llobregat	AMB
Condicions de vida material	95,0	92,5
Treball	81,3	84,7
Formació	36,5	53,4
Salut i xarxa social	97,4	94,2
Seguretat i convivència	86,6	84,0
Habitatge	99,6	99,6

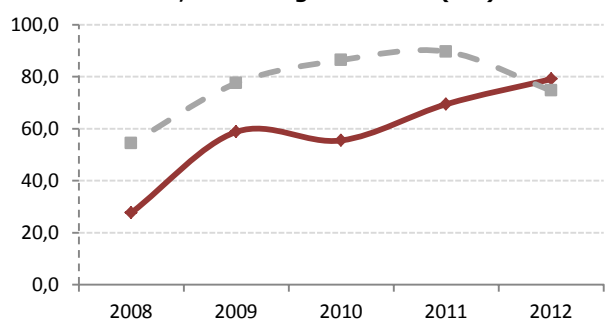
Índex sintètic de cohesió social 82,7 84,7

Nivell de cohesió social (0=mín. 100=màx.)

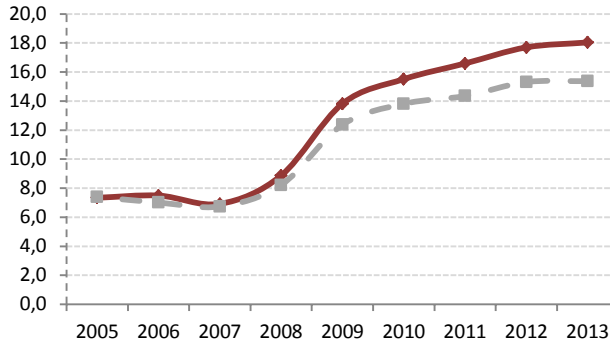


— Cornellà de Llobregat — AMB

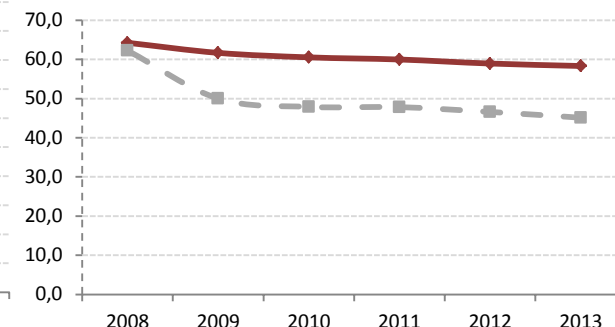
Problemàtiques ateses per serveis socials bàsics per motius econòmics, d'habitatge i laborals (%). 2008-2012



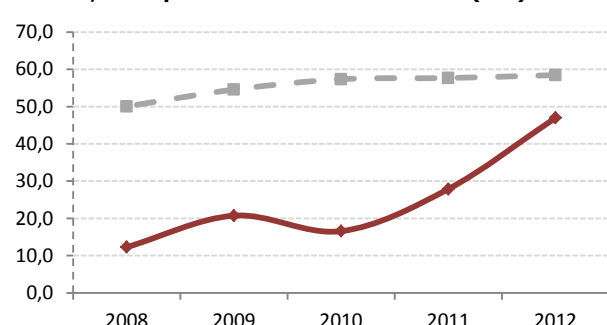
Taxa d'atur registrat (%). 2005-13



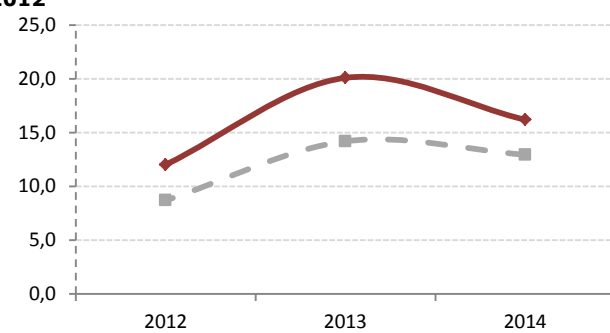
Població de 25 a 64 anys que no ha assolit educació secundària (%). 2008-13



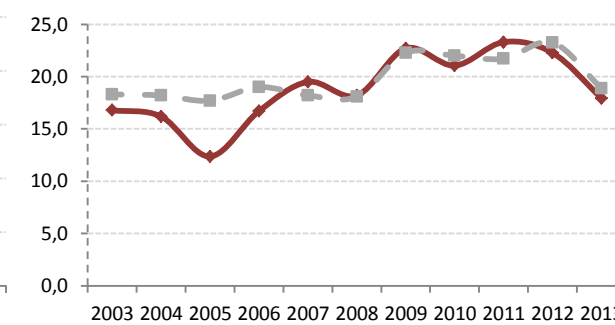
Problemàtiques ateses per serveis socials bàsics per motius de salut, discapacitat i mancances socials(%). 2008-2012



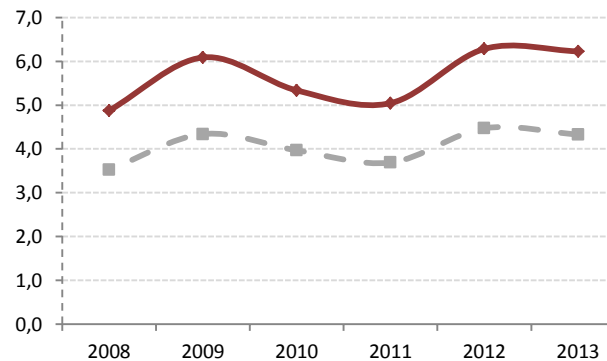
Conflictes de convivència (%). 2012-14



Índex de victimització (%). 2003-13



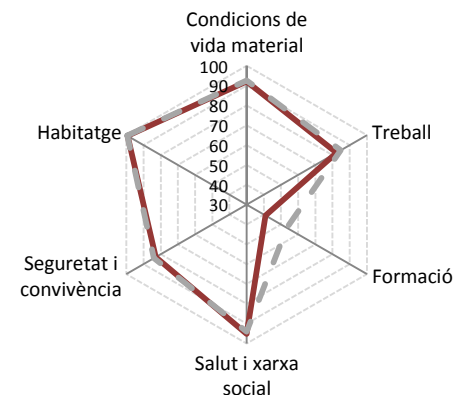
Desnonaments iniciats (%). 2008-13



Índex sintètic de cohesió social. 2012

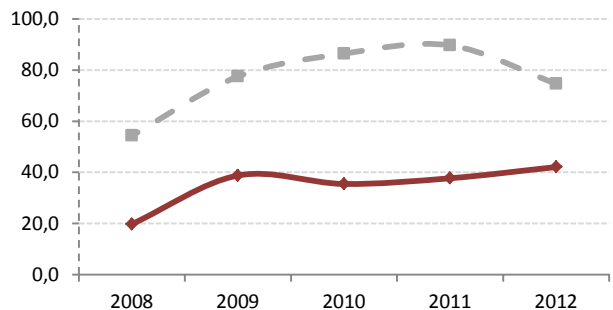
	Hospitalet de Llobregat, I'	AMB
Condicions de vida material	92,1	92,5
Treball	82,3	84,7
Formació	41,1	53,4
Salut i xarxa social	95,3	94,2
Seguretat i convivència	82,9	84,0
Habitatge	99,4	99,6
Índex sintètic de cohesió social	82,2	84,7

Nivell de cohesió social (0=mín. 100=màx.)

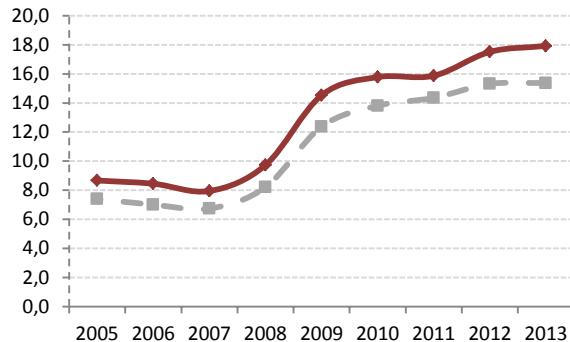


— Hospitalet de Llobregat, I' — AMB

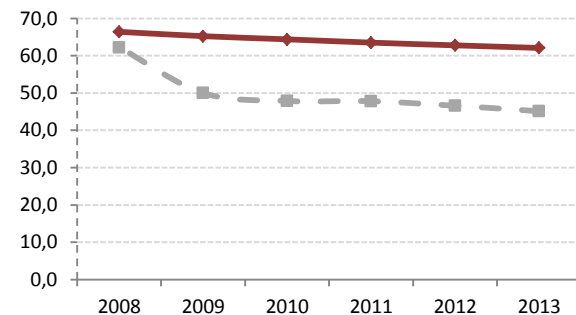
Problemàtiques ateses per serveis socials bàsics per motius econòmics, d'habitatge i laborals (%). 2008-12



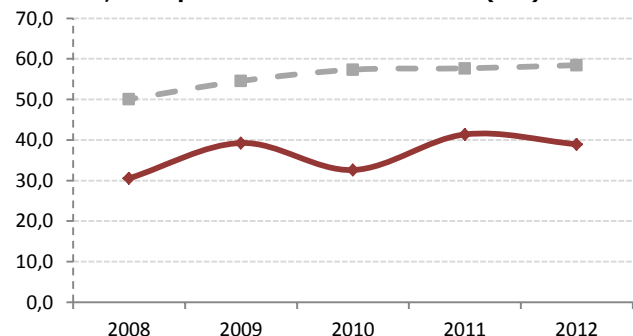
Taxa d'atur registrat (%). 2005-13



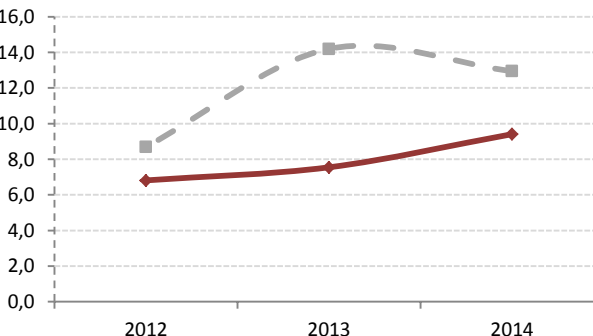
Població de 25 a 64 anys que no ha assolit educació secundària (%). 2008-13



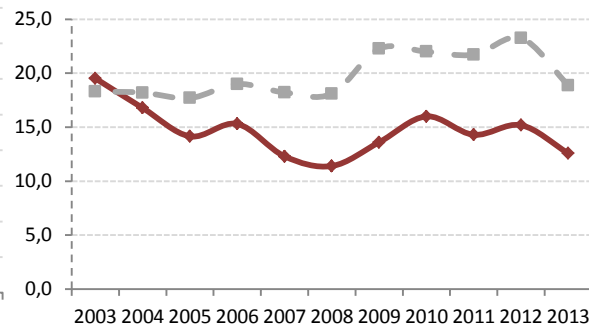
Problemàtiques ateses per serveis socials bàsics per motius de salut, discapacitat i mancances socials(%). 2008-12



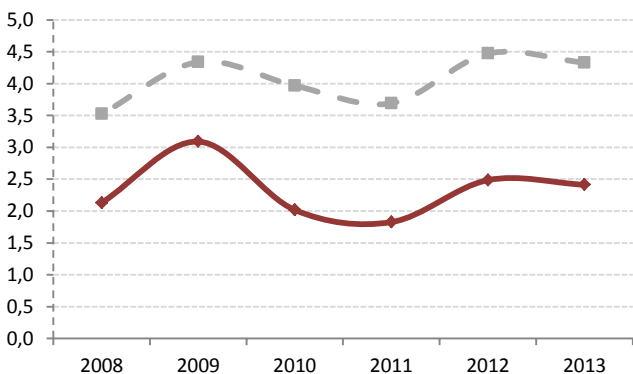
Conflictes de convivència (%). 2012-14



Índex de victimització (%). 2003-13



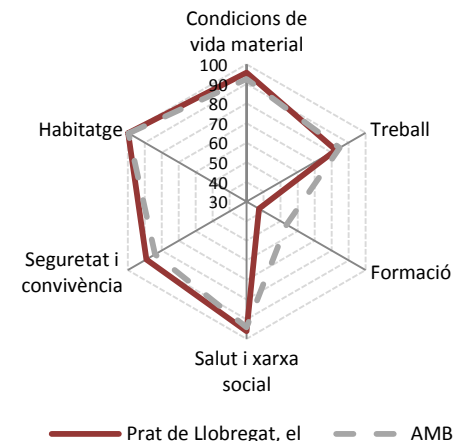
Desnonaments iniciats (%). 2008-13



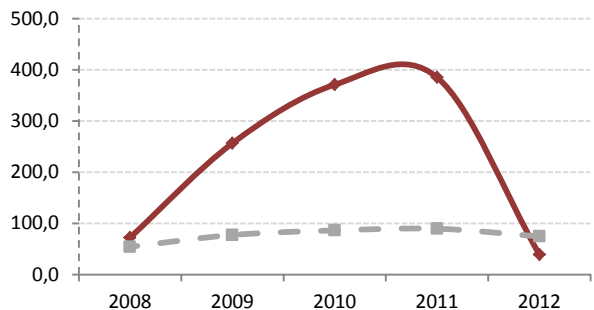
Índex sintètic de cohesió social. 2012

	Prat de Llobregat, el	AMB
Condicions de vida material	95,8	92,5
Treball	82,5	84,7
Formació	37,2	53,4
Salut i xarxa social	96,1	94,2
Seguretat i convivència	89,0	84,0
Habitatge	99,8	99,6
Índex sintètic de cohesió social	83,4	84,7

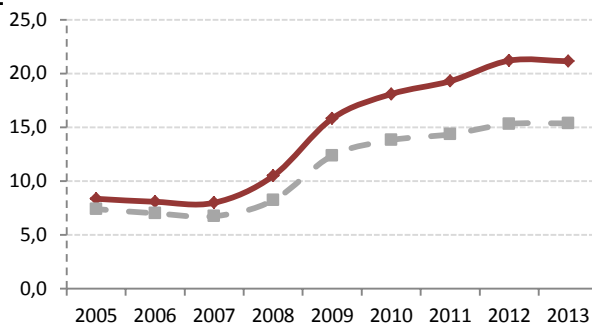
Nivell de cohesió social (0=mín. 100=màx.)



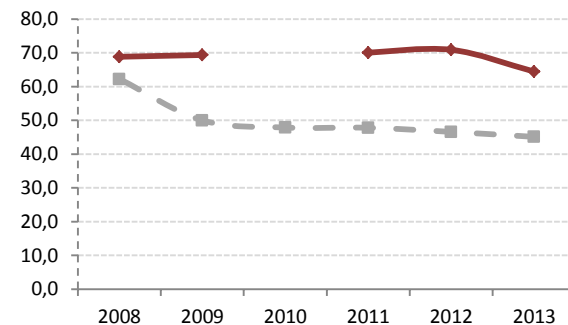
Problemàtiques ateses per serveis socials bàsics per motius econòmics, d'habitatge i laborals (‰). 2008-12



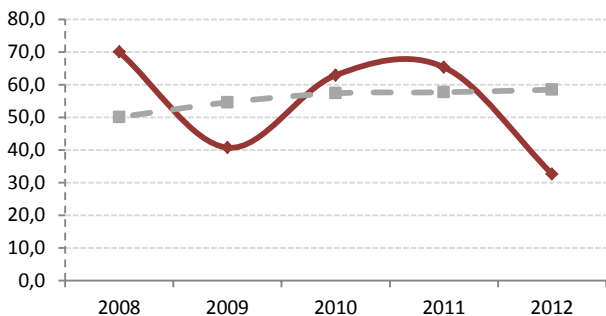
Taxa d'atur registrat (%). 2005-13



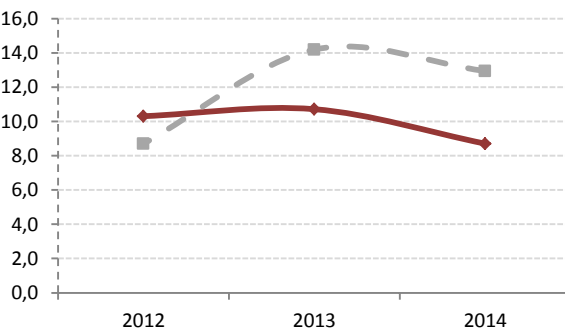
Població de 25 a 64 anys que no ha assolit educació secundària (%). 2008-13



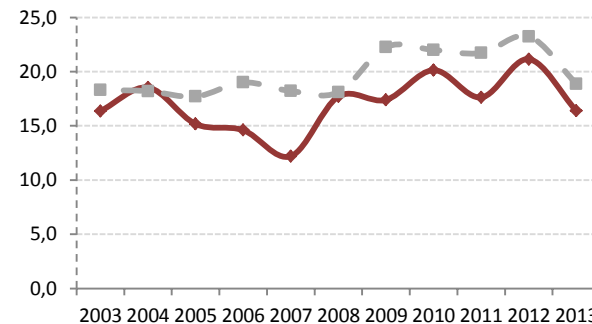
Problemàtiques ateses per serveis socials bàsics per motius de salut, discapacitat i mancances socials(‰). 2008-12



Conflictes de convivència (%). 2012-14



Índex de victimització (%). 2003-13



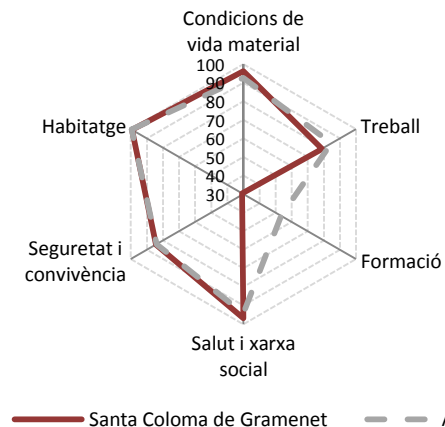
Desnonaments iniciats (‰). 2008-13



Índex sintètic de cohesió social. 2012

	Santa Coloma de Gramenet	AMB
Condicions de vida material	96,1	92,5
Treball	78,8	84,7
Formació	29,1	53,4
Salut i xarxa social	96,7	94,2
Seguretat i convivència	84,3	84,0
Habitatge	99,4	99,6
Índex sintètic de cohesió social	80,7	84,7

Nivell de cohesió social (0=mín. 100=màx.)



Annex metodològic

Condicions de vida material (1/4)

Renda bruta familiar disponible (Rbfd) per habitant (€):

Font: Diputació de Barcelona (Programa Hermes), a partir de les dades del Servei d'Informació Econòmica Municipal (SIEM).

Per a calcular la Rbfd, el Programa Hermes utilitza la fórmula següent: (Renda realment disponible - impostos - costos + transferències + dividendes) / Nombre d'habitants.

- Variació de la Rbfd

Fórmula: $((\text{Rbfd de 2012} - \text{Rbfd de 2008}) / \text{Rbfd de 2008}) * 100$

Impost sobre la renda de les persones físiques (IRPF). Base imposable per declarant (€):

Font: Idescat, a partir de les dades de l'Agència Estatal d'Administració Tributària, 2011.

- Variació de la Rbfd

Fórmula: $((\text{base imposable per declarant de l'IRPF de 2011} - \text{base imposable per declarant de l'IRPF de 2008}) / \text{base imposable per declarant de l'IRPF de 2008}) * 100$

Percentatge de persones amb prestacions contributives per desocupació (respecte el total de població aturada):

Font: Departament d'Empresa i Ocupació i Diputació de Barcelona (programa HERMES), a partir de dades del *Servicio Público de Empleo Estatal*.

Fórmula: $(\text{Promig mensual de persones que reben prestacions contributives per desocupació} / \text{Promig mensual de persones aturades registrades}) * 100$.

- Variació del percentatge de persones amb prestacions contributives per desocupació

Fórmula: $((\text{percentatge de persones amb prestacions contributives per desocupació de 2013} - \text{percentatge de persones amb prestacions contributives per desocupació de 2009}) / \text{percentatge de persones amb prestacions contributives per desocupació de 2009}) * 100$

Condicions de vida material (2/4)

Percentatge de persones amb prestacions assistencials per desocupació (subsidi) (respecte el total de població aturada):

Font: Departament d'Empresa i Ocupació i Diputació de Barcelona, programa HERMES amb dades del *Servicio Público de Empleo Estatal*.

Fórmula: (Promig mensual de persones que reben prestacions assistencials per desocupació/ Promig mesual de persones aturades registrades) * 100.

- Variació del percentatge de persones amb prestacions assistencials per desocupació

Fórmula: ((percentatge de persones amb prestacions assistencials per desocupació de 2013 - percentatge de persones amb prestacions assistencials per desocupació de 2009) / percentatge de persones amb prestacions assistencials per desocupació de 2009) *100

Percentatge de persones amb prestacions de Renda Activa d'Inserció (respecte el total de població aturada):

Font: Departament d'Empresa i Ocupació i Diputació de Barcelona, programa HERMES amb dades del *Servicio Público de Empleo Estatal*.

Fórmula: (Promig mensual de persones que reben Renda Activa d'Inserció / Promig mesual de persones aturades registrades) * 100

- Variació de persones amb prestacions de Renda Activa d'Inserció

Fórmula: ((percentatge de persones amb prestacions de Renda Activa d'Inserció de 2013 - percentatge de persones amb prestacions de Renda Activa d'Inserció de 2009) / percentatge de persones amb prestacions de Renda Activa d'Inserció de 2009) *100

Condicions de vida material (3/4)

Percentatge de persones beneficiàries del programa PREPARA (respecte el total de població aturada):

Font: Ajuntaments de l'AMB.

Fórmula: (Nombre de persones amb prestacions al programa PREPARA a 31 de desembre / Promig mensual de persones aturades registrades) * 100 .

- Variació del percentatge de persones beneficiàries del programa PREPARA

Fórmula: ((percentatge de persones beneficiàries del programa PREPARA de 2013 - percentatge de persones beneficiàries del programa PREPARA de 2011) / percentatge de persones beneficiàries del programa PREPARA de 2011) * 100

Nombre de persones beneficiàries de PIRMI actives per habitant :

Font: Ajuntaments de l'AMB.

Fórmula: (nombre de beneficiaris/es del programa PIRMI actius / població total) * 1.000.

- Variació del nombre de persones beneficiàries de PIRMI actives

Fórmula: ((nombre de persones beneficiàries de PIRMI actives per habitant de 2013 - nombre de persones beneficiàries de PIRMI actives per habitant de 2008) / nombre de persones beneficiàries de PIRMI actives per habitant de 2008) * 100

Percentatge de persones amb pensions no contributives de jubilació (respecte la població de 65 anys i més):

Font: Idescat.

Fórmula: (Nombre de persones que reben pensions no contributives de jubilació / nombre de persones de 65 anys i més) * 100

- Variació del percentatge de persones amb pensions no contributives de jubilació

Fórmula: ((percentatge de persones amb pensions no contributives de jubilació de 2012 - percentatge de persones amb pensions no contributives de jubilació de 2008) / percentatge de persones amb pensions no contributives de jubilació de 2008) * 100

Condicions de vida material (4/4)

Percentatge de persones amb pensions no contributives d'invalidesa (respecte la població de 16 a 64 anys):

Font: Idescat.

Fórmula: $(\text{nombre de persones que reben pensions no contributives d'invalidesa} / \text{nombre de persones entre 16 i 64 anys}) * 100$

- Variació del percentatge de persones amb pensions no contributives d'invalidesa

Fórmula: $((\text{percentatge de persones amb pensions no contributives d'invalidesa de 2012} - \text{percentatge de persones amb pensions no contributives d'invalidesa de 2008}) / \text{percentatge de persones amb pensions no contributives d'invalidesa de 2008}) * 100$

Nombre de problemàtiques ateses pels SSB (per motius econòmics, d'habitatge i laborals) per habitant:

Font: Mapa de serveis socials de Catalunya. Actualització de dades bàsiques. Departament de Benestar Social i Família.

Fórmula: $(\text{nombre de problemàtiques ateses pels serveis socials bàsics per motius econòmics, d'habitatge i laborals} / \text{població total}) * 1.000$.

- Variació del nombre de problemàtiques ateses pels serveis socials degut a motius econòmics, d'habitatge i laborals

Fórmula: $((\text{nombre de problemàtiques ateses pels serveis socials degut a motius econòmics, d'habitatge i laborals per habitant de 2012} - \text{nombre de problemàtiques ateses pels serveis socials degut a motius econòmics, d'habitatge i laborals per habitant de 2008}) / \text{nombre de problemàtiques ateses pels serveis socials degut a motius econòmics, d'habitatge i laborals per habitant de 2008}) * 100$

Mercat de treball

Taxa d'atur registrat:

Font: Diputació de Barcelona (Programa HERMES) a partir de INE, Padró municipal d'habitants; INE, Enquesta de Població Activa; i Observatori d'Empresa i Ocupació, població aturada registrada mensual.

Per a calcular la taxa d'atur registrat municipal, el Programa HERMES realitza la mitjana anual del nombre de població aturada. Utilitza la fórmula següent: $((\sum \text{població aturada registrada mensual}/12) / \text{població activa local estimada}) * 100$

- Variació de la taxa d'atur registrat

Fórmula: $((\text{taxa d'atur registrat de 2013} - \text{taxa d'atur registrat de 2008}) / \text{taxa d'atur registrat de 2008}) * 100$

Formació

Percentatge de persones de 25 a 64 anys que no han assolit estudis secundaris (respecte la població de 25 a 64 anys):

Font: Ajuntaments de l'AMB, a partir del Padró municipal d'habitants.

Fórmula: $(\text{nombre de persones de 25 a 64 anys que no han assolit estudis secundaris} / \text{població activa local estimada}) * 100$

- Variació del percentatge de persones de 25 a 64 anys que no han assolit estudis secundaris

Fórmula: $((\text{percentatge de persones de 25 a 64 anys que no han assolit estudis secundaris de 2013} - \text{percentatge de persones de 25 a 64 anys que no han assolit estudis secundaris de 2009}) / \text{percentatge de persones de 25 a 64 anys que no han assolit estudis secundaris de 2009}) * 100$

Taxa d'idoneïtat als 15 anys:

Font: Departament d'Ensenyament.

Fórmula: $(\text{alumnes de 15 anys matriculats en 4rt d'ESO} / \text{total d'alumnes matriculats a 4rt d'ESO}) * 100$.

- Variació de la taxa d'idoneïtat als 15 anys

Fórmula: $((\text{taxa d'idoneïtat als 15 anys curs 2012-13} - \text{taxa d'idoneïtat als 15 anys curs 2008-09}) / \text{taxa d'idoneïtat als 15 anys curs 2008-09}) * 100$

Salut, autonomia personal i xarxa social (1/2)

Nombre de problemàtiques ateses pels SSB (per motius de salut, discapacitat i mancances socials) per habitant:

Font: Mapa de serveis socials de Catalunya. Actualització de dades bàsiques. Departament de Benestar Social i Família.

Fórmula: (nombre de problemàtiques ateses pels serveis socials bàsics per motius de salut, discapacitat i mancances socials / població total) * 1.000.

- Variació del nombre de problemàtiques ateses pels SSB per motius de salut, discapacitat i mancances socials

Fórmula: ((nombre de problemàtiques ateses pels serveis socials bàsics per motius de salut, discapacitat i mancances socials per habitant de 2012 – nombre de problemàtiques ateses pels serveis socials bàsics per motius de salut, discapacitat i mancances socials per habitant de 2008) / nombre de problemàtiques ateses pels serveis socials bàsics per motius de salut, discapacitat i mancances socials per habitant de 2008) *100

Nombre de persones usuàries amb Programa Individual d'Atenció (PIA) actiu per habitant:

Font: Ajuntaments de l'AMB.

Fórmula: (nombre de persones usuàries amb PIA actius a 31 de desembre / població total) * 1.000

- Variació del nombre de persones usuàries amb PIA actiu

Fórmula: ((nombre de persones usuàries amb PIA actiu per habitant de 2013 – nombre de persones usuàries amb PIA actiu per habitant de 2008) / nombre de persones usuàries amb PIA actiu per habitant de 2008) *100

Nombre de persones amb grau de dependència reconegut per habitant:

Font: Ajuntaments de l'AMB.

Fórmula: (nombre de persones amb grau de dependència reconegut / població total) * 1.000.

- Variació del nombre de persones amb grau de dependència reconegut

Fórmula: ((nombre de persones amb grau de dependència reconegut per habitant de 2013 – nombre de persones amb grau de dependència reconegut per habitant de 2008) / nombre de persones amb grau de dependència reconegut per habitant de 2008) * 100

Salut, autonomia personal i xarxa social (2/2)

Percentatge de persones usuàries de Serveis Socials d'Atenció a Domicili (SSAD) (respecte el total de població):

Font: Mapa de serveis socials de Catalunya. Actualització de dades bàsiques. Departament de Benestar Social i Família

Fórmula: $(\text{Nombre de persones usuàries SSAD} / \text{població total}) * 100$

- Variació del percentatge de persones usuàries dels SSAD

Fórmula: $((\text{percentatge de persones usuàries dels SSAD de 2013} - \text{percentatge de persones usuàries dels SSAD de 2009}) / \text{percentatge de persones usuàries dels SSAD de 2009}) * 100$

Percentatge de persones de 75 anys i més que viuen soles (respecte el total de població):

Font: Ajuntaments de l'AMB, a partir de dades del Padró municipal d'habitants.

Fórmula: $(\text{nombre de persones de 75 anys i més que viuen soles} / \text{població total}) * 100$

- Variació del percentatge de persones de 75 anys i més que viuen soles

Fórmula: $((\text{percentatge de persones de 75 anys i més que viuen soles de 2013} - \text{percentatge de persones de 75 anys i més que viuen soles de 2008}) / \text{percentatge de persones de 75 anys i més que viuen soles de 2008}) * 100$

Seguretat i convivència

Conflictes de convivència:

Font: IERMB, Enquesta de Victimització de l'AMB.

Fórmula: (nombre d'entrevistats que declaren haver patit conflicte de convivència durant l'any anterior / nombre total d'entrevistats) * 100.

- Variació dels conflictes de convivència

Fórmula: ((percentatge de conflictes de convivència de 2013 - percentatge de conflictes de convivència de 2012) / percentatge de conflictes de convivència de 2012) * 100

Índex de victimització:

Font: IERMB, Enquesta de Victimització de l'AMB.

Fórmula: (nombre d'entrevistats que es declaren víctimes d'un o més fets delictius durant l'any anterior / nombre total d'entrevistats) * 100

- Variació de l'índex de victimització

Fórmula: ((índex de victimització de 2013 - índex de victimització de 2008) / índex de victimització de 2008) * 100

Percepció d'inseguretat:

Font: IERMB, Enquesta de Victimització de l'AMB.

Fórmula: (nombre d'entrevistats que valoren entre 0 i 4 (en una escala de 0 a 10) el nivell de seguretat del seu barri / nombre total d'entrevistats) * 100.

- Variació de la percepció d'inseguretat

Fórmula: ((percepció d'inseguretat de 2013 - percepció d'inseguretat de 2010) / percepció d'inseguretat de 2010) * 100

Habitatge (1/3)

Preu mitjà de venda d'habitatges d'obra nova (€/m² construït):

Font: Secretaria d'Habitatge i Millora Urbana, a partir de TECNIGRAMA, 2003; Instituto APOLDA, Estudi d'oferta de nova construcció, 2008; i BCF Consultors, 2013.

Els preus corresponen al segon semestre. El càlcul per al conjunt de l'AMB inclou només els municipis amb disponibilitat de dades.

- Variació del preu mitjà de l'habitatge d'obra nova

Fórmula: $\left(\frac{\text{preu mitjà de venda de l'habitatge d'obra nova de 2013} - \text{preu mitjà de venda de l'habitatge d'obra nova de 2008}}{\text{preu mitjà de venda de l'habitatge d'obra nova de 2008}} \right) * 100$

Preu mitjà de venda d'habitatges de segona mà (€/m² construït):

Font: Ministerio de Fomento, a partir de la Asociación Profesional de Sociedades de Valoración (ATASA).

Els preus corresponen al quart trimestre. Només es disposa de dades dels municipis amb més de 25.000 habitants, així, el càlcul per al conjunt de l'AMB inclou només aquests municipis.

- Variació del preu mitjà de l'habitatge de segona mà

Fórmula: $\left(\frac{\text{preu mitjà de venda de l'habitatge de segona mà el 2013} - \text{preu mitjà de venda de l'habitatge de segona mà de 2008}}{\text{preu mitjà de venda de l'habitatge de segona mà el 2008}} \right) * 100$

Preu mitjà de l'habitatge de lloguer (€/mes):

Font: Secretaria d'Habitatge i Millora Urbana, a partir de les fiances dipositades a l'INCASÒL.

Els preus corresponen a la mitjana anual. Només es publiquen les dades dels municipis on hi ha com a mínim 50 nous contractes, així, el càlcul per al conjunt de l'AMB inclou només els municipis amb un nombre de contractes superior.

- Variació del preu mitjà de l'habitatge de lloguer

Fórmula: $\left(\frac{\text{preu mitjà de l'habitatge de lloguer de 2013} - \text{preu mitjà de l'habitatge de lloguer de 2008}}{\text{preu mitjà de l'habitatge de lloguer de 2008}} \right) * 100$

Habitatge (2/3)

Nombre de persones inscrites al Registre de Sol·licituds d'Habitatge de Protecció Oficial per habitant:

Font: Secretaria d'Habitatge i Millora Urbana, a partir del Registre de sol·licitants d'Habitatges de Protecció Oficial; i INE, a partir del Padró municipal d'habitants.

Fórmula: (nombre de sol·licituds donades d'alta en el Registre de sol·licitants d'Habitatges amb Protecció Oficial / població total) * 1.000

- Variació del nombre de persones inscrites al Registre de Sol·licituds d'Habitatge de Protecció Oficial

Fórmula: ((nombre de persones inscrites al Registre de Sol·licitants d'Habitatges de Protecció Oficial per habitant de 2013 – nombre de persones inscrites al Registre de Sol·licitants d'Habitatges de Protecció Oficial per habitant de 2012) / nombre de persones inscrites al Registre de Sol·licitants d'Habitatges de Protecció Oficial per habitant de 2012) * 100

Nombre de prestacions d'ajut al pagament del lloguer per habitant:

Font: Secretaria d'Habitatge i Millora Urbana, a partir del nombre d'ajuts econòmics concedits per a pagar el lloguer de l'habitatge; i INE, a partir del Padró municipal d'habitants.

Fórmula: (nombre d'ajuts econòmics concedits per a pagar el lloguer de l'habitatge / població total) * 1.000

- Variació de les prestacions d'ajut al pagament del lloguer

Fórmula: ((nombre de prestacions d'ajut al pagament del lloguer per habitant de 2012 – nombre de prestacions d'ajut al pagament del lloguer per habitant de 2009) / nombre de prestacions d'ajut al pagament del lloguer per habitant de 2009) * 100

Habitatge (3/3)

Nombre de desnonaments iniciats per partits judicials i per habitant:

Font: Consell General del Poder Judicial.

El nombre de desnonaments iniciats es correspon amb el nombre d'execucions hipotecàries i procediments verbals arrendaticis ingressats en els jutjats de primera instància i de primera instància i instrucció. Les dades estan disponibles per partits judicials. Tan sols cinc municipis de l'AMB es corresponen amb partit judicial.

Fórmula: (nombre de desnonaments iniciats / població total) * 1.000

- Variació del nombre de desnonaments iniciats

Fórmula: ((nombre de desnonaments iniciats per habitant de 2013 – nombre de desnonaments iniciats per habitant de 2008) / nombre de desnonaments iniciats per habitant el 2008) * 100

Nombre de desnonaments executats per partit judicial i per habitant:

Font: Consell General del Poder Judicial.

El nombre de desnonaments executats es correspon amb el nombre de llançaments o entregues possessòries que es practiquen pel jutjat o per un servei comú, com a resultat d'una execució hipotecària, d'un procediment de la Llei d'Arrendaments Urbans o una altre font. Les dades estan disponibles per partits judicials. Tan sols cinc municipis de l'AMB es corresponen amb partit judicial. Les dades inicien sèrie l'any 2013.

Fórmula: (nombre de desnonaments executats / població total) * 1.000

Demografia (1/2)

Taxa de població estrangera:

Font: INE, a partir del Padró municipal d'habitants.

Fórmula: $(\text{població resident de nacionalitat estrangera} / \text{població total}) * 100$

- Variació de la taxa de població estrangera

Fórmula: $((\text{taxa de població estrangera de 2013} - \text{taxa de població estrangera de 2008}) / \text{taxa de població estrangera de 2008}) * 100$

Índex d'envelliment:

Font: INE, a partir del Padró municipal d'habitants.

Fórmula: $(\text{població de 65 anys i més} / \text{població de 0 a 15 anys}) * 100$

Quan el resultat és igual a 100 hi ha la mateixa població tant en el grup de joves com en el de grans; quan és superior a 100 hi ha més població en el grup de grans que en el de joves, per tant, hi ha més envelliment conforme el resultat sigui més elevat; i quan és inferior a 100 hi ha més població en el grup de joves que en el grup de grans, per tant, hi ha menys envelliment conforme el resultat sigui més baix.

- Variació de l'índex d'envelliment

Fórmula: $((\text{índex d'envelliment de 2013} - \text{índex d'envelliment de 2008}) / \text{índex d'envelliment de 2008}) * 100$

Índex de sobreenvelliment:

Font: INE, a partir del Padró municipal d'habitants.

Fórmula: $(\text{població de 85 anys i més} / \text{població de 65 anys i més}) * 100$

- Variació de l'índex de sobreenvelliment

Fórmula: $((\text{índex de sobreenvelliment de 2013} - \text{índex de sobreenvelliment de 2008}) / \text{índex de sobreenvelliment de 2008}) * 100$

Demografia (2/2)

Índex de dependència juvenil:

Font: INE, a partir del Padró municipal d'habitants.

Fórmula: $(\text{població de 0 a 15 anys} / \text{població entre 16 i 64 anys}) * 100$

- Variació de l'índex de dependència juvenil

Fórmula: $((\text{índex de dependència juvenil de 2013} - \text{índex de dependència juvenil de 2008}) / \text{índex de dependència juvenil de 2008}) * 100$

Índex de dependència global:

Font: INE, a partir del Padró municipal d'habitants.

Fórmula: $[(\text{població de 0 a 15 anys}) + (\text{població de 65 anys i més})] / (\text{població entre 16 i 64 anys}) * 100$

- Variació de l'índex de dependència global

Fórmula: $((\text{índex de dependència global de 2013} - \text{índex de dependència global de 2008}) / \text{índex de dependència global de 2008}) * 100$