

La dimensió metropolitana de l'habitatge i la planificació de l'habitatge protegit

Carles Donat Muñoz
Observatori Metropolità de l'Habitatge de Barcelona
O-HB

Deu anys de la Llei del dret a l'habitatge de Catalunya. Un balanç mirant al futur

Barcelona, 12 de desembre de 2017

Aula Magna de la Facultat de Dret. Universitat de Barcelona

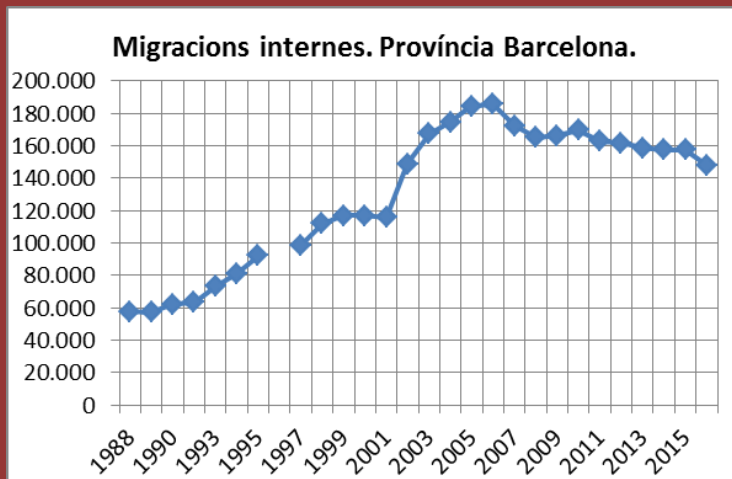
Continguts

1. L'escala metropolitana de la mobilitat residencial
2. El canvi del paper de l'habitatge en les economies domèstiques
3. El “nou” escenari demogràfic
4. Les necessitats de rehabilitació del parc
5. L'increment de la segregació residencial
6. Reflexions per a la planificació de l'habitatge protegit a escala metropolitana

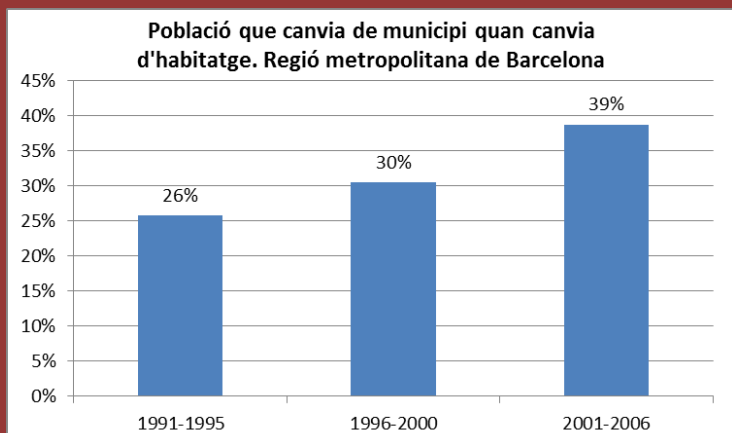
1. L'escala metropolitana de la mobilitat residencial

Període previ a la crisi:

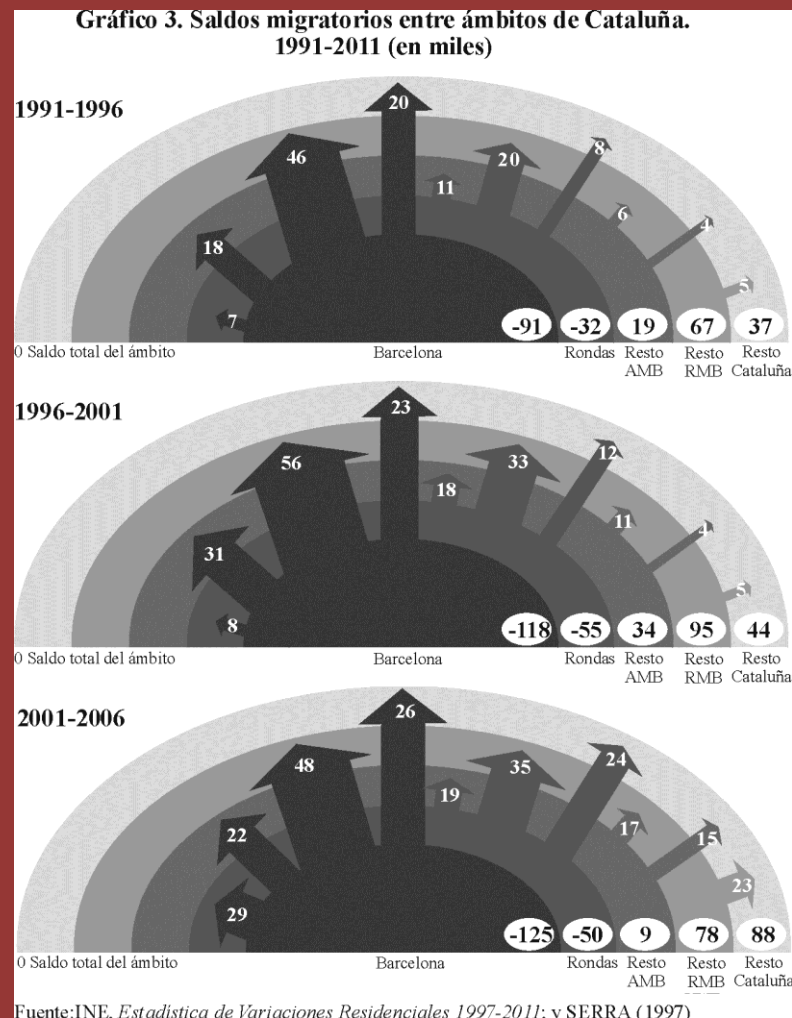
- Tendència a l'increment de població que canvia de municipi quan canvia d'habitatge
- Tendència predominant a la descentralització i a la dispersió



Font: Idescat, *Estadística de Variaciones Residenciales*



Font: Idescat i IERMB, *Enquesta de condicions de vida i hàbits de la població*.

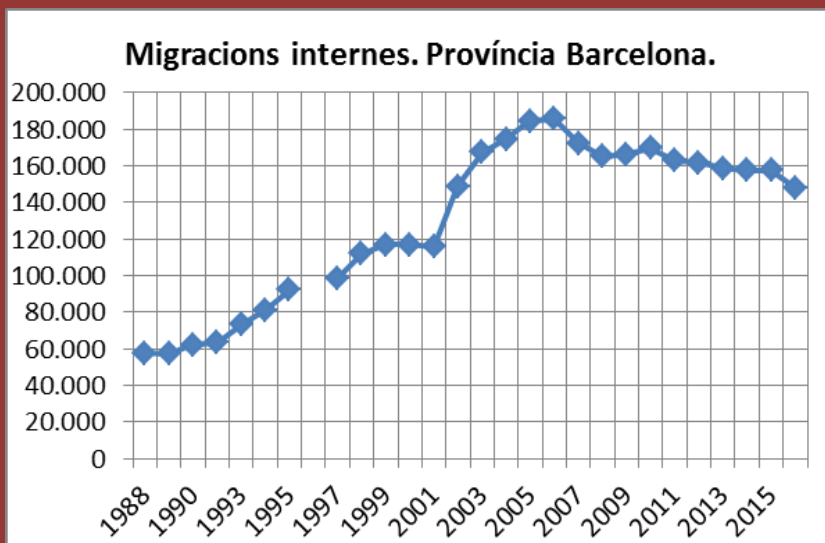


Fuente: INE, *Estadística de Variaciones Residenciales 1997-2011*; y SERRA (1997)

1. L'escala metropolitana de la mobilitat residencial

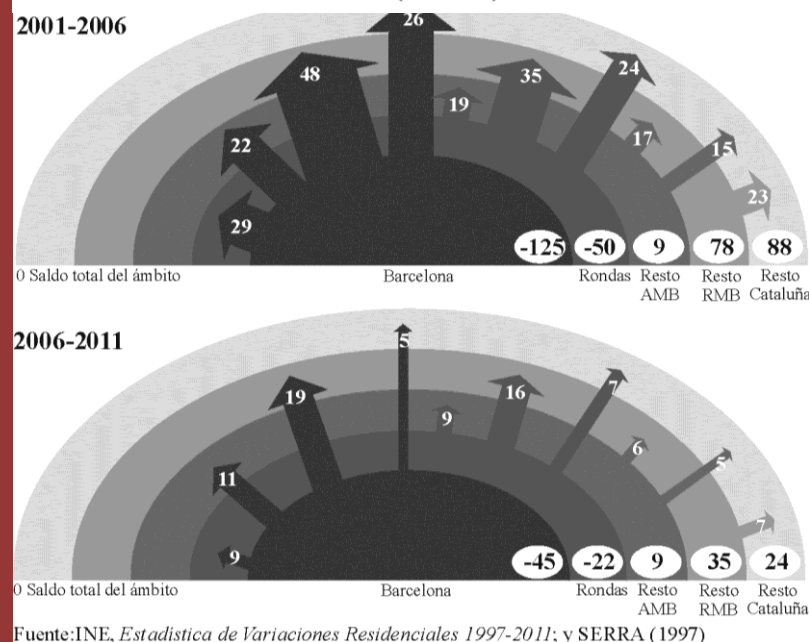
Després de la crisi:

- Retrocés dels canvis de municipi
- Contenció de les dinàmiques de descentralització i dispersió



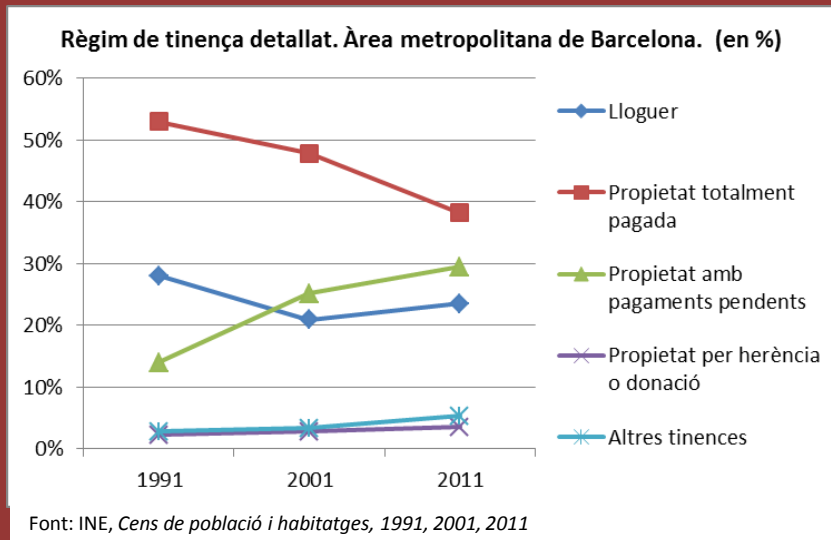
Font: Idescat, *Estadística de Variaciones Residenciales*

Gráfico 3. Saldos migratorios entre ámbitos de Cataluña. 1991-2011 (en miles)

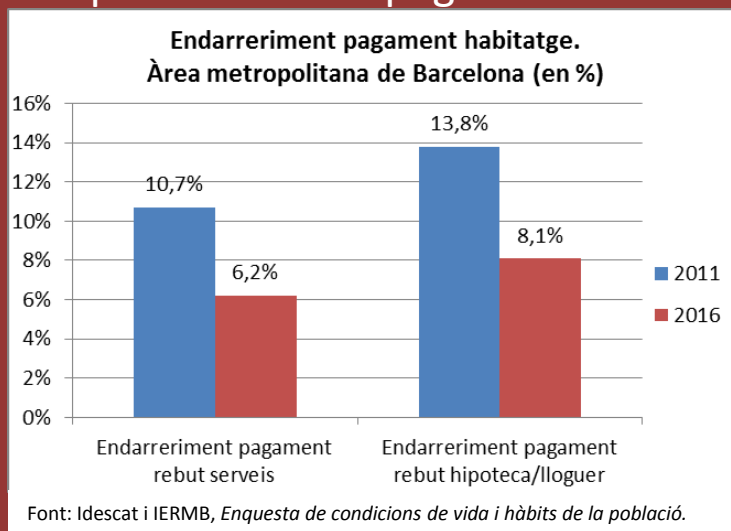


2. El canvi del paper de l'habitatge en les economies domèstiques (1/2)

- L'increment de l'endeutament de les famílies

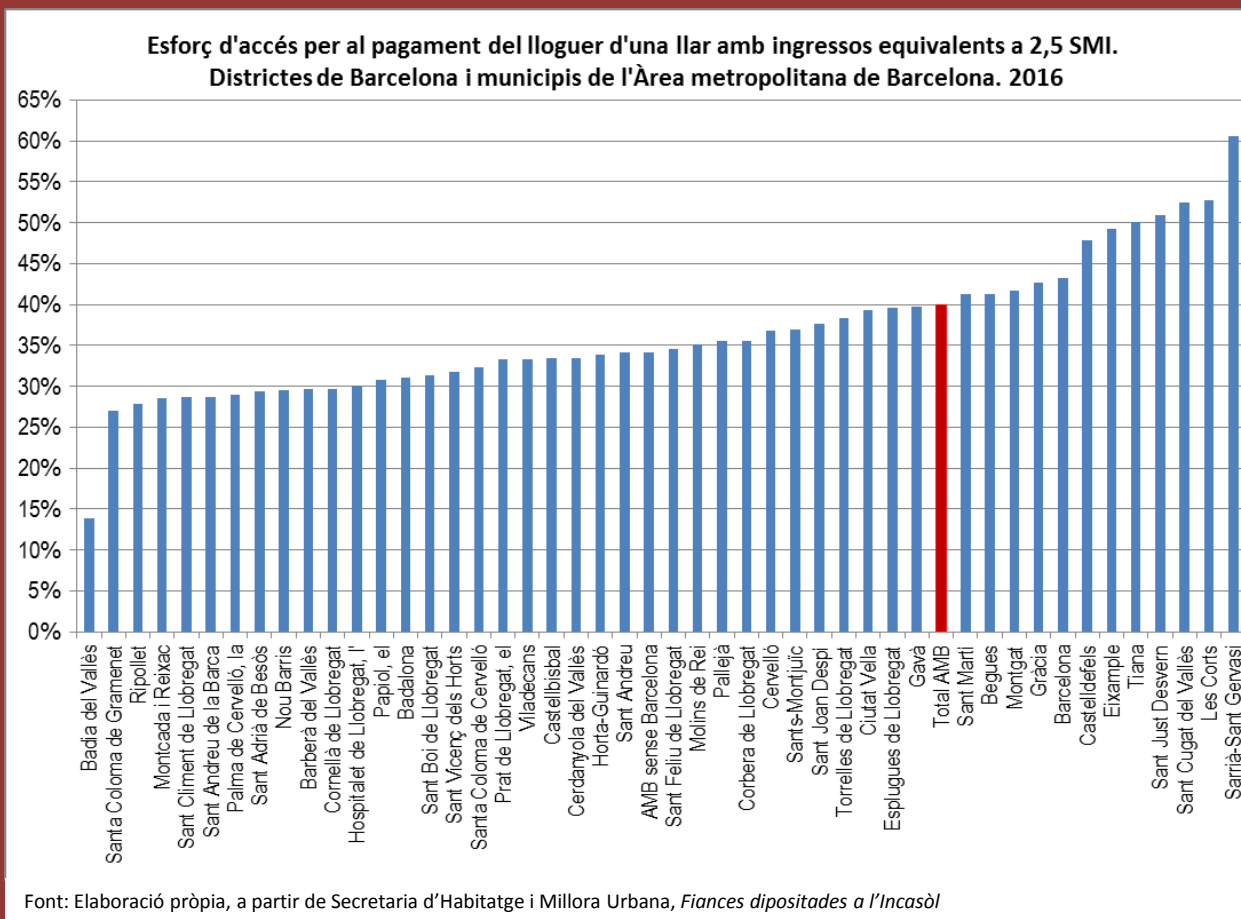


- Les dificultats per fer front al pagament de l'habitatge i la pèrdua de l'habitatge



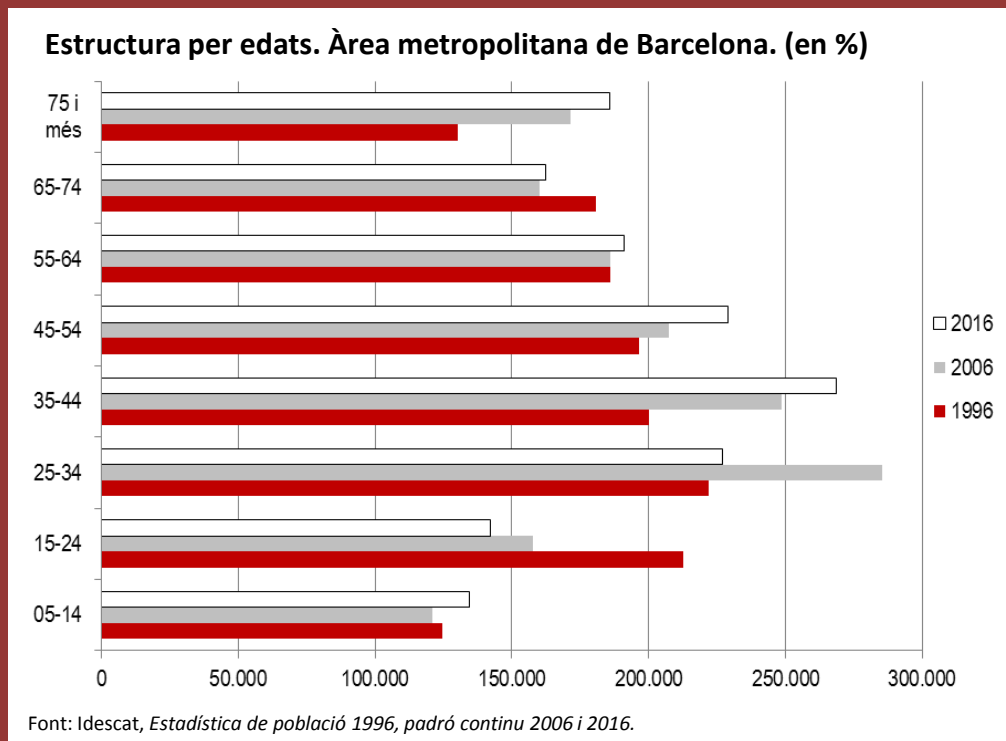
2. El canvi del paper de l'habitatge en les economies domèstiques (2/2)

- L'esforç d'accés al lloguer



3. El "nou" escenari demogràfic (1/2)

- Reducció del número de joves
- Disminució de l'arribada de població estrangera i canvi del perfil predominant.
- Envel·liment i habitatge



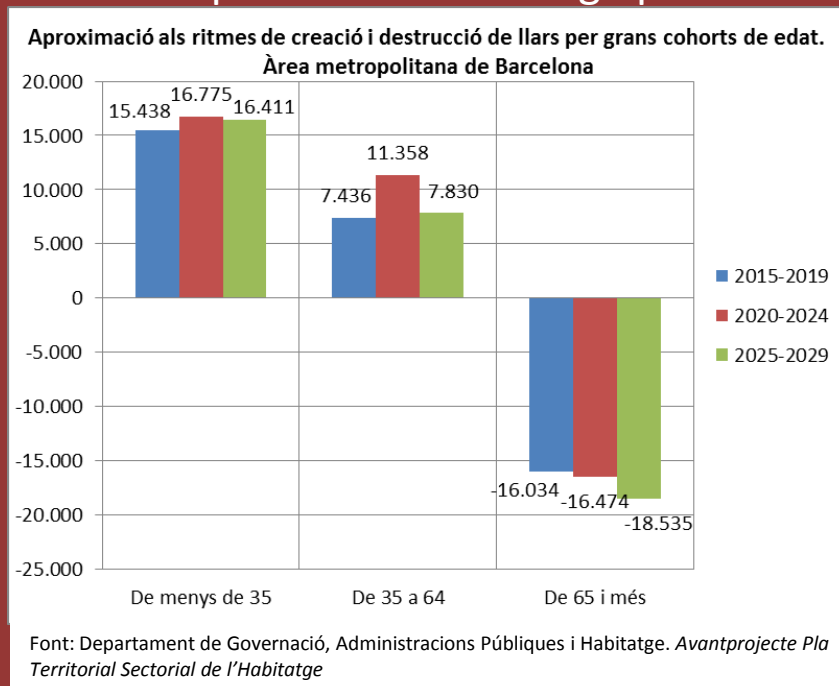
3. El “nou” escenari demogràfic (2/2)

- La diversificació en les formes de convivència

Llars segons tipologia. Barcelona. 1981-2011								
	1981		1991		2001		2011	
Unipersonals	78.220	13,6%	104.466	18,1%	155.463	26,2%	198.055	29,0%
Sense nucli	30.913	5,4%	24.393	4,2%	32.913	5,5%	37.110	5,4%
Parelles sense fills	123.916	21,6%	121.481	21,0%	130.531	22,0%	166.475	24,3%
Parelles amb fills	285.460	49,7%	258.374	44,8%	200.350	33,7%	190.645	27,9%
Monoparentals	43.560	7,6%	58.400	10,1%	65.941	11,1%	77.680	11,4%
Multiples	12.197	2,1%	10.079	1,7%	9.254	1,6%	14.120	2,1%
Total	574.266	100,0%	577.193	100,0%	594.452	100,0%	684.080	100,0%
Ocupació mitjana	3,1		2,8		2,51		2,34	

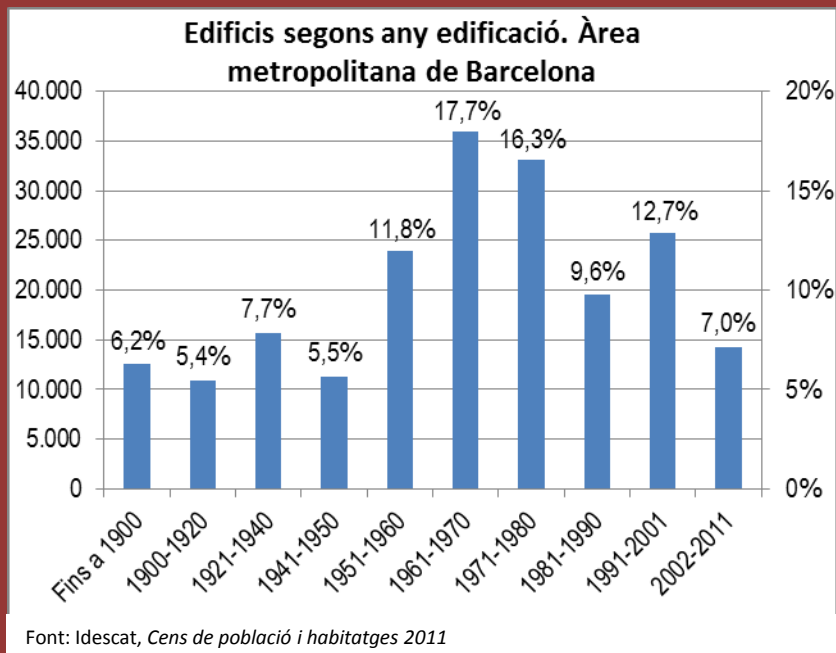
Font: INE, Cens de població 1981, 1991, 2001, 2011

- L'entrada potencial d'habitatge per efecte de la mortalitat

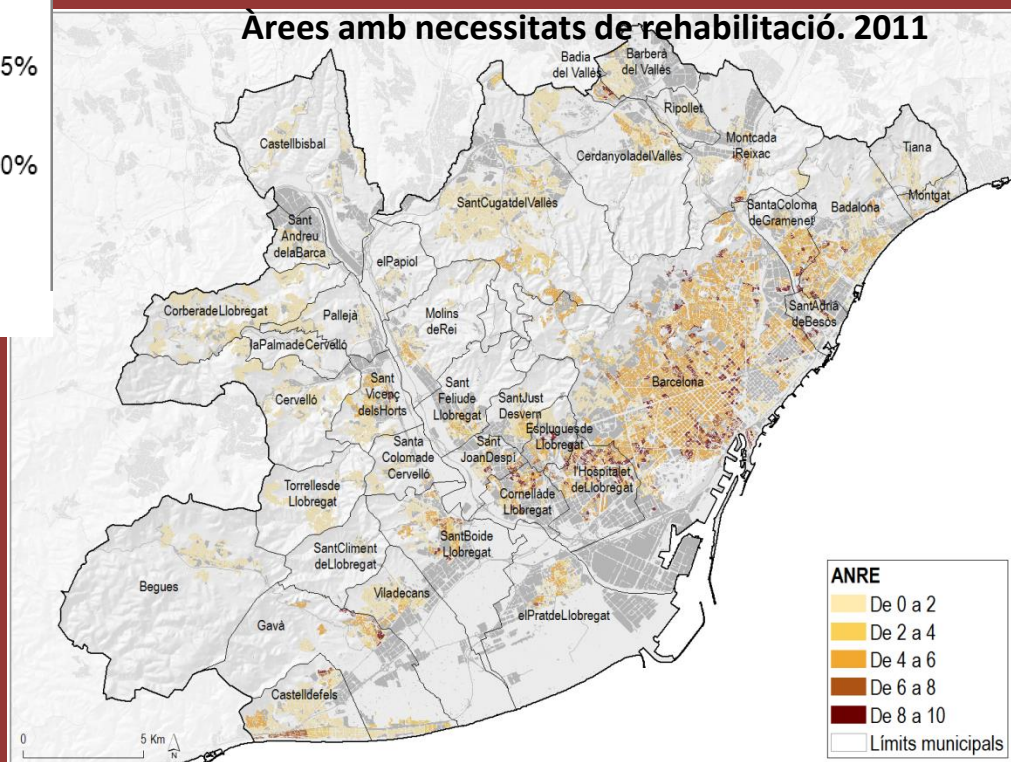


4. Les necessitats de rehabilitació del parc

- Un parc relativament envellit



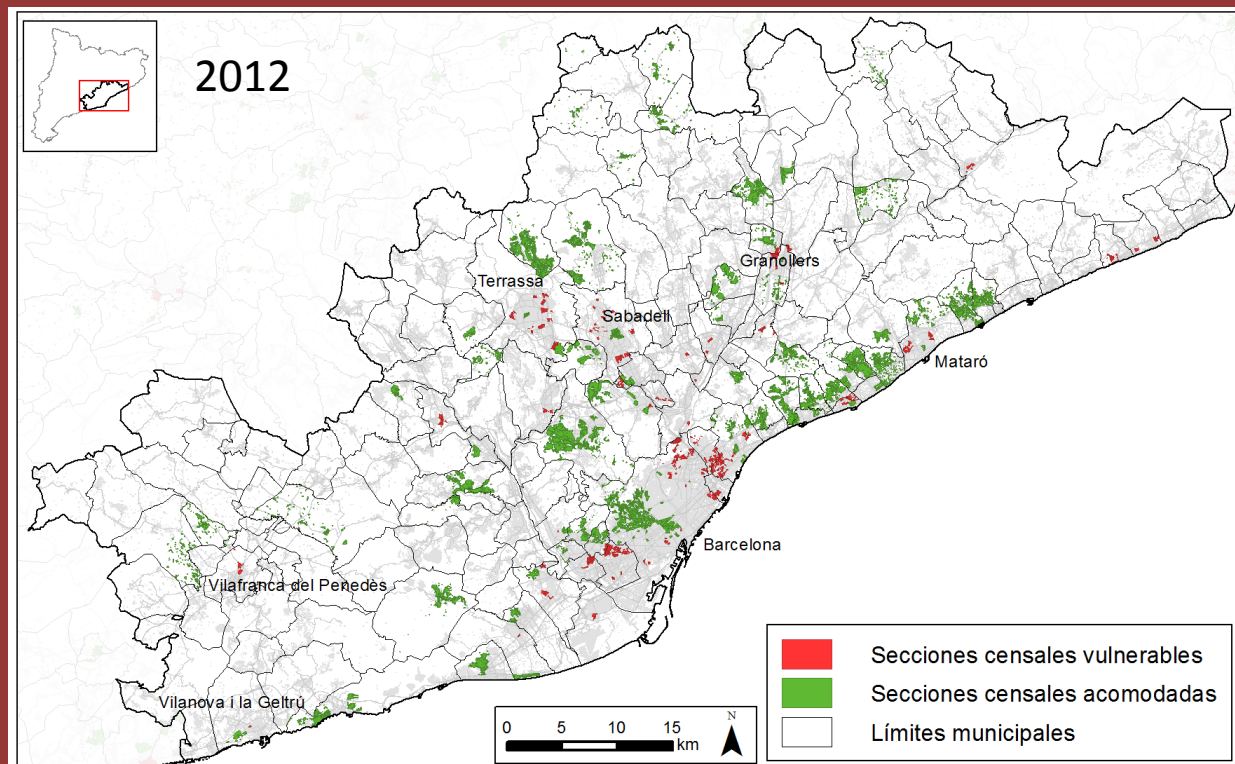
- Els dèficits d'accessibilitat
- Rehabilitació energèticament eficient i socialment justa



5. L'increment de la segregació residencial

- Increment de les seccions censals vulnerables i «benestants»: augment de la polarització socio-espacial

	2001		2012		Variació 2001-2012	
	Nombre	%	Nombre	%	Nombre	%
S.c. vulnerables	166	4,8%	352	9,7%	186	112,0%
S.c. benestants	58	1,7%	262	7,3%	204	351,7%
Total s.c	3.474	100,0%	3.612	100,0%	138	4,0%



5. Reflexions per a la planificació de l'habitatge protegit a escala metropolitana

- La planificació, un instrument més per satisfer les necessitats d'habitatge.
- Necessitat d'incrementar el parc d'habitatge destinat a polítiques socials, a tots els municipis, a tots el barris.
- Un punt de partida: saber el que tenim.
- Refermar la importància de les cessions i reserves de sòl per destinar a habitatge protegit, tant públic com privat.
- Utilitzar i reforçar els mecanismes per a l'obtenció d'habitatge destinat a polítiques socials en el parc edificat.
- Atendre les particularitats dels barris

Gràcies

carles.donat@uab.cat

Referències

- Donat, C. (2010). L'habitatge a la Regió Metropolitana de Barcelona, 1995-2006. *Papers. Regió Metropolitana de Barcelona*, (51), pp. 44–60.
- Donat, C. (2012). La incidencia de los factores demográficos en las necesidades residenciales y en la oferta de vivienda en la Región Metropolitana de Barcelona. *Ciudad y Territorio. Estudios Territoriales*, XLIV(174), pp. 689–705.
- Donat, C. (2017a). Els set reptes dels nous plans i polítiques locals d'habitatge, in: *Anuari Metropolità de Barcelona 2016. Repensar la metròpoli: noves claus per a un projecte col·lectiu*, pp. 61–78. Bellaterra: Institut d'Estudis Regionals i Metropolitans de Barcelona.
- Donat, C. (2017b). Crisis, ciclo inmobiliario y segregación urbana en la región metropolitana de Barcelona. *Archivo di Studi Urbani e Regionali*, (118 supl.), pp. 195–219.
- Miralles, C., Donat, C., & Barnada, J. (2007). Habitatge i mobilitat residencial a la Regió Metropolitana i a la Província de Barcelona. *Papers. Regió Metropolitana de Barcelona*, (46), pp. 9–46.
- Módenes, J. A., Blanes, A., Menacho, T., & López-Colás, J. (2017). Previsions de necessitats residencials en el marc de l'elaboració del Pla Territorial Sectorial de l'Habitatge: Sistemes Urbans del Plans Territorials Parcials, in: *Avantprojecte Pla Territorial Sectorial de l'Habitatge*, pp. 141–165. Barcelona: Generalitat de Catalunya. Departament de Governació, Administracions Públiques i Habitatge.
- Nel-lo, O., & Donat, C. (2014). Los efectos territoriales de la crisis económica en la región metropolitana de Barcelona, in: J. M. Albertos (Ed.), *Geografía de la crisis económica en España*, pp. 565–608. Valencia: Publicacions Universitat de València.
- Ruiz, E., Velasco, A., & Serrano, M. (2017). *Migracions intermunicipals al territori metropolità de Barcelona, 2001-2015*. Barcelona: Àrea Metropolitana de Barcelona. Servei d'Estudis Territorials.