



ESTRATÈGIA DE RECERCA #2023

L'IERMB té com a objectiu principal desenvolupar activitats de recerca, formació, transferència i cocreació ciutadana de coneixement vinculades a les dinàmiques socials, habitacionals, ecològiques, econòmiques i territorials de l'àrea i de la regió metropolitana de Barcelona, així com a la interacció d'aquestes amb el conjunt de Catalunya i de l'àmbit europeu. L'activitat de l'IERMB s'orienta també a millorar i impulsar la innovació en les polítiques públiques i les pràctiques col·lectives, per tal d'avançar cap a un model sostenible, inclusiu i de prosperitat compartida. A l'IERMB generem i compartim coneixement en xarxa per al progrés d'una metròpoli creativa, policèntrica i resilient, que avança cap a la justícia socioespacial, la transició ecològica i la governança democràtica i participativa.

INDEX GENERAL

• Presentació	3
• Organització i equips de l'IERMB	4
• Generar i compartir coneixement metropolità: reptes substantius, metodològics i de transferència	5
- Els reptes de la metròpoli i la recerca de l'IERMB	6
- Les innovacions metodològiques	7
- La millora de la difusió i la transferència social	8
• Generar i compartir coneixement metropolità: dels reptes a l'Agenda de Recerca:	9
• Les estratègies d'Equip	15
- Cohesió social i urbana	17
- Convivència i seguretat urbana	22
- Infància i adolescència	26
- Habitatge	30
- Economia regional i urbana	34
- Mobilitat	39
- Sostenibilitat urbana	44
- Ecologia i territori	51
- Governança i polítiques públiques	58
- Treball de camp	63
- Estadística	66
- Cartografia	68
- Informàtica	69

ESTRATÈGIA DE RECERCA #2023

Presentació

En un context de canvi d'època –noves relacions socioculturals i de gènere, migracions, emergència climàtica i transformacions econòmiques i tecnològiques- la metròpoli de Barcelona emmarca la vida quotidiana de cinc milions de persones. És una realitat plurimunicipal configurada per comunitats diverses; és també un mosaic d'entorns d'alt valor ecològic i un espai d'activitats econòmiques globals.

Es despleguen avui en ella processos de canvi accelerat: la metròpoli afronta reptes sense precedents. Tenim una xarxa de barris i ciutats dinàmiques, però amb fractures urbanes persistents i nous eixos de vulnerabilitat social lligats a l'habitatge i a la precarietat laboral. Tenim una metròpoli amb processos de transformació ecològica i econòmica en marxa, però amb esquemes energètics i de mobilitat insostenibles, gestió privada de bens comuns, i fragilitat tecnològica i cooperativa. La metròpoli del 2019 és un territori que ha superat l'esquema de jerarquia entre Barcelona i una corona creixent amb lògica de perifèria. La ciutat metropolitana és un entramat de municipis interdependents que han forjat els seus propis projectes, i que han dotat l'àrea d'una estructura policèntrica. L'escala metropolitana (re)apareix avui com a marc necessari de governança democràtica i redistribució, com a palanca des d'on activar la construcció de justícia socioespacial, innovació econòmica i transició ecològica.

Al llarg dels últims anys, l'activitat de l'Institut s'ha ampliat i s'ha fet més complexa, també els seus equips de treball. L'objectiu central ha estat donar respostes de qualitat i de caràcter innovador al ventall de demandes creixents del nostre entorn institucional, social i científic. Ho hem fet per mitjà d'un programa de recerca encorat en trajectòries sòlides, i alhora receptiu a qüestions/mètodes emergents i a l'articulació de xarxes col.laboratives. Per mitjà també d'un compromís amb la difusió i amb el coneixement obert i plenament accessible. I a través, finalment, de la posada en marxa d'un espai de formació avançada (el màster Metròpoli d'estudis urbans).

Des d'aquest doble marc de canvis contextuais i dinamisme intern, l'IERMB fa ara un pas endavant i perfila de forma proactiva **l'Estratègia de Recerca 2020-2023**: un full de ruta bastit sobre bases sòlides que planteja noves transformacions. Aquest document n'és l'expressió, resultat d'un procés participatiu d'elaboració. S'estructura en dues parts.

- La primera és de síntesi general: **a)** es dibuixen els reptes fonamentals que afrontarà la metròpoli de Barcelona els propers anys, així com les principals aportacions substantives, metodològiques i de transferència social que l'IERMB haurà d'oferir; **b)** es desplega l'esquema general d'àmbits i línies de recerca, per mitjà de les quals s'aniran concretant les respostes als reptes.
- La segona part del document, molt més extensa, està configurada per cadascuna de les ***Estratègies d'Equip*** (àrees, unitats i serveis) de l'IERMB. En elles cada equip parteix de la seva evolució recent i planteja l'Agenda #2023: línies, marcs formals, innovacions metodològiques, xarxes col.laboratives, difusió, i vinculació al màster Metròpoli.

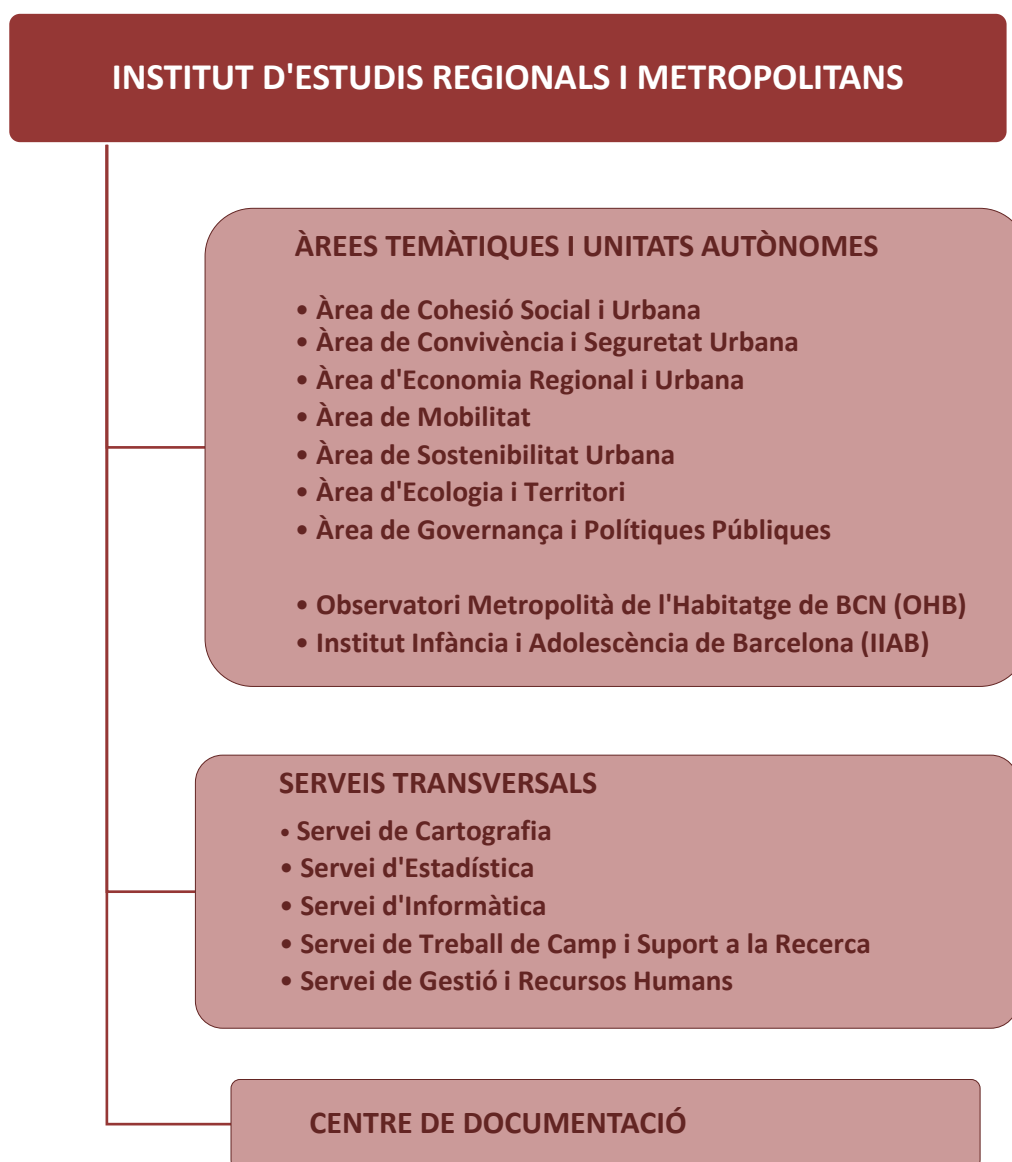
Una Estratègia 2020-2023 innovadora, orientada a generar i compartir coneixement de qualitat i socialment útil, que ajudi a la construcció del dret a la metròpoli.

Organització i equips de l'IERMB

L'IERMB entre 2016 i 2019 ha anat articulant un equip humà en procés de creixement a partir d'uns criteris organitzatius àgils i flexibles, amb capacitat d'adaptació a les demandes d'un entorn social i institucional molt dinàmic. L'Institut vertebra avui la seva activitat a partir de:

- a) **Set àrees temàtiques de recerca**
Cohesió social i urbana. Convivència i seguretat urbana. Economia regional i urbana. Mobilitat. Sostenibilitat urbana. Ecologia i territori. Governança i polítiques públiques.
- b) **Dues unitats autònomes**
Observatori Metropolità de l'Habitatge. Institut Infància i Adolescència de Barcelona.
- c) **Cinc serveis transversals**
Cartografia. Estadística. Informàtica. Treball de camp. Gestió i recursos humans.

L'Institut disposa també d'un Centre de Documentació.



**Generar i compartir coneixement metropolità:
reptes substantius, metodològics i de transferència**

I. Generar i compartir coneixement metropolità

Els reptes de la metròpoli i la recerca de l'IERMB

Context global

Canvis socioculturals, emergència climàtica, transformacions tecnològiques i econòmiques.

Idea-força

Construir el dret a la metròpoli en el doble marc global dels ODS 2030 i de la Nova Agenda Urbana.

● **Construir el dret a la metròpoli en un marc de transicions**

Vivim un context de 'ruptures' en dimensions diverses. En aquest marc, la metròpoli afronta el repte de generar processos sostenibles de transició ecològica, demogràfica i digital.

1) **La transició ecològica**

Recerca vinculada al tractament del territori com a sistema socioecològic, a la crisi climàtica, a la contaminació, al model de mobilitat i a la seva relació amb la salut. Recerca generadora de coneixement sobre models d'usos del sòl, hídrics, energètics i agroalimentaris sostenibles.

2) **La transició demogràfica i l'envelliment**

El dret a la metròpoli per a totes les edats. Recerca vinculada als cicles de vida i al nou ventall d'oportunitats, riscos i vulnerabilitats: des de l'educació 0-3 a l'envelliment de la població. Produir coneixement orientat a les interseccions entre canvi demogràfic i metròpoli: curs vital i gentrificació; gent gran, habitabilitat i urbanització extensiva...

3) **La transició digital**

Recerca vinculada a conèixer i analitzar les dimensions clau de la transició econòmica de la metròpoli: capacitat innovadora i patrons de localització, serveis i treballs de plataforma, robotització, impactes sobre els mercats de treball locals, renda (i rendes garantides)...

● **Configurar la metròpoli com a marc de justícia socioespacial**

Enfront l'emergència habitacional i els nous eixos de desigualtat i segregació, la metròpoli aborda el repte d'esdevenir un àmbit d'inclusió social i justícia urbana, lliure de discriminacions.

4) **La reducció de les desigualtats socials i de la segregació socioresidencial**

Recerca lligada al coneixement dels riscos d'exclusió social i vulnerabilitat urbana, i al disseny de polítiques metropolitanes de cohesió social i urbana, millora de barris i antigentrificació

5) **La garantia del dret a l'habitatge**

Recerca orientada a aportar elements d'anàlisi per enfortir la dimensió metropolitana de la política d'habitatge, la innovació en els instruments d'actuació, i la doble vinculació del dret a l'habitatge a les polítiques socials i a l'urbanisme.

6) **La construcció de comunitats amb vincles i sense discriminacions.**

Recerca orientada a conèixer els canvis en els espais socials (espais urbans, escales de veïns) i les seves dinàmiques quotidianes (usos, relacions, significats, gestió) per tal de contribuir a forjar comunitats amb vincles, saludables i segures, lliures de violències i discriminacions.

● **Articular la governança metropolitana a múltiples escales**

La metròpoli afronta el repte de millorar les capacitats de govern i producció de polítiques.

7) **La governança democràtica de la metròpoli**

Recerca orientada a l'articulació institucional de la governança, a l'enfortiment de la seva dimensió democràtica i al desplegament de processos i eines d'implicació ciutadana.

8) **L'articulació del territori: barris, ciutats i metròpoli**

Recerca orientada a l'articulació de les múltiples escales territorials: vertebració de l'espai regional; metropolitanització de polítiques; plans de barris, cooperació intermunicipal.

II. Generar i compartir coneixement metropolità

Les innovacions metodològiques

Més enllà dels reptes de caràcter substantiu, l'objectiu estratègic de generar i compartir coneixement metropolità requereix avui d'un *fort component d'innovació metodològica*. L'àmbit metodològic ha estat sempre rellevant en la recerca social aplicada. Avui, en un marc de fort dinamisme pel que fa als processos i les eines de producció d'informació, la qüestió metodològica adquireix un grau de centralitat sense precedents.

La recerca de l'IERMB ha estat i és referent en el camp de les metodologies quantitatives clàssiques. S'han articulats de forma progressiva sistemes de coneixement metropolità -en múltiples dimensions temàtiques i escales territorials- sobre la base de l'enquesta com a eina bàsica, i del tractament estadístic de múltiples fonts d'informació.

El valor d'aquest llegat i d'aquesta capacitat, sumat a la voluntat d'assumir els reptes del context de canvi descrit, condueixen al triple objectiu estratègic de: **A)** millorar processos interns de treball (suports creuats entre equips, espais de formació, repositoris d'eines compartides, automatització de processos, incentius d'innovació); **B)** assumir el *pluralisme i la flexibilitat metodològica*: obrir el ventall d'instruments i mètodes cap el camp qualitatiu i les escales territorials petites, cap la coproducció amb la ciutadania, i els entorns digitals; **C)** Incorporar noves tècniques d'anàlisi amb capacitat de dotar-nos d'un coneixement més precís de la complexitat metropolitana i més ajustat al suport de polítiques transversals.

Els principals components de la innovació metodològica

- **Millorar i expandir l'ús de metodologies clàssiques**

- 1) **Enquestes**. Millora dels mètodes de recollida d'informació i dels processos de treball de camp
- 2) **Sistemes d'Informació Geogràfica**. Manteniment, millora i ampliació del nombre de geodatabases
- 3) **Mètodes qualitius**. Incorporar la textura qualitativa a partir de processos i materials diversos

- **Consolidar i incorporar noves fonts d'informació**

- 4) **Registres administratius**. Consolidar la recollida sistemàtica d'indicadors clau a diferents escales territorials. Conciliar registres administratius per al càlcul d'indicadors harmonitzats.
- 5) **Estimació d'informació per àrees petites**. Desenvolupar tècniques d'estimació d'informació per àrees petites amb estratègies de *machine learning* que permetin ampliar les possibilitats d'anàlisi territorial.
- 5) **Big data**. Incorporar fonts de dades massives generades tant des de les administracions públiques com per part d'agents privats, en el conjunt d'àrees vinculades al programa de recerca (gentrificació, mercat de treball, mobilitat, contaminació, fluxos d'aigua i energia, ús d'espais naturals...).
- 6) **Ciència ciutadana**. Desplegar mètodes de recerca cooperativa amb ciutadania i *policymakers* (IAP, mapatge participatiu) i generar processos de coproducció de coneixement, cointerpretació de dades, i disseny col.laboratiu de solucions, en àrees vinculades al programa de recerca de l'IERMB (convivència i relacions veïnals, benestar de la infància, espais oberts i biodiversitat...).

- **Consolidar i incorporar noves tècniques d'anàlisi**

- 7) Tècniques d'anàlisi per al **tractament del territori com a sistema**. Anàlisis Socioecològica Integrada del sistema metropolità i models metabòlic-territorials.

- **Facilitar l'accés i la transmissió a la informació**

- 9) **Open Data**. Generar/ampliar accessibilitat de microdades i de mètodes de producció d'indicadors

III. Generar i compartir coneixement metropolità

La millora de la difusió i de la transferència social

La producció de coneixement vinculat als reptes de la metròpoli, i per mitjà d'un ventall de metodologies innovadores, adquireix ple sentit quan es garanteix la seva difusió i es construeixen processos de transferència social. La recerca sòlida i compromesa ha de ser útil i compartida. Aquesta ha estat i és avui l'aposta de l'IERMB. L'aposta per la plena accessibilitat de tots els resultats del treball realitzat, a través de 4 elements principals:

- a) Portal web, xarxes socials i Butlletí Digital: difusió en obert del conjunt de la recerca
- b) Publicacions estables: Revista Papers, Anuari Metropolità i AMB en Xifres
- c) Espai Metròpoli: fòrum de presentacions, tallers, seminaris i debats
- d) Servei de Documentació: biblioteca, butlletí trimestral i repositori de recursos digitals

L'Estratègia de Recerca 2023 és el marc on fixar les innovacions que han de fer possible un salt endavant qualitatiu, i *situar la difusió i la transferència social com a components fonamentals del procés de recerca*. En concret:

● **Dotar l'IERMB d'una estructura de comunicació**

- Un nou *servei transversal de comunicació* que assumeixi els objectius de difondre el conjunt de l'activitat de recerca, generar presència en xarxes i mitjans, articular una agenda de publicació i presentació de resultats (amb calendarització estable), i visibilitzar els impactes socials del coneixement.

- Un nou *pla de comunicació* que ordeni el conjunt de dimensions implicades en la difusió i la transferència. I abordi de forma concreta i prioritària: **a)** la creació d'una imatge harmonitzada de difusió; **b)** la diversificació dels formats (articles i notes de premsa, síntesis de resultats, monografies...); **c)** la incorporació de tècniques infogràfiques i audiovisuals; **d)** la projecció d'innovacions tecnològiques als processos de comunicació.

● **Dotar l'IERMB d'una estratègia de transferència**

- Millorar els impactes de la recerca bàsica i aplicada sobre les *polítiques públiques*: establir objectius d'incidència per àrees i per projectes; configurar, amb la implicació de responsables polítics i tècnics, mecanismes de *feedback* per conèixer i avaluar nivells d'utilitat.

- Millorar el caràcter col.laboratiu, les complicitats i la interacció tant de la recerca bàsica com aplicada de l'IERMB:

A) Amb les *xarxes acadèmiques i científiques*:

produir coneixements de forma cooperativa amb universitats i centres públics de recerca.

B) Amb les *administracions públiques i els actors institucionals*:

identificar de forma més deliberativa i ajustada les necessitats i els reptes de la població.

C) Amb la *ciutadania i les pràctiques col.lectives*:

compartir coneixements socialment útils i compromesos amb la transformació de l'entorn.

**Generar i compartir coneixement metropolità:
dels reptes a l'Agenda de Recerca**

Esquema dels àmbits i les línies de recerca

La producció de coneixement vinculada als reptes plantejats es concreta en una **Agenda de Recerca** configurada per 38 àmbits en 9 àrees/unitats temàtiques; i 8 projectes/objectius vinculats als serveis transversals

COHESIÓ SOCIAL I URBANA

1. Sistema d'informació metropolitana sobre cohesió social i urbana

- Enquesta de condicions de vida (ECV/EMCV)
- Enquesta de cohesió urbana (ECURB)

2. Cohesió social

- Pobresa, desigualtat i estratificació social
- Curs vital i vulnerabilitat social
- Polítiques locals de benestar i dimensió metropolitana

3. Cohesió urbana

- Dinàmiques d'estructuració socioresidencial: segregació, vulnerabilitat urbana i gentrificació
- Segregació en la pràctica espacial: pautes de segregació social en l'ús de l'espai
- Barris metropolitans: espais de vida i de (re)producció social
- Integració territorial i metropolitanització: canvis residencials, llocs de treball i àrees de consum
- Dret a la ciutat i justícia espacial: la interacció entre les dimensions morfològica i social

4. Mètodes d'investigació social

- Tècniques estadístiques d'estimació en àrees petites
- Nous mètodes d'anàlisi per a la sociologia urbana

CONVIVÈNCIA I SEGURETAT URBANA

1. Seguretat urbana

- Sistema d'informació metropolitana sobre seguretat:
enquestes de victimització i seguretat
- Percepció i experiències d'inseguretat: construcció social i territorial
- Seguretat, territori i mobilitats: patrons espacials d'activitat delictiva; mobilitat, gènere i seguretat
- Seguretat, violències, gènere i edats
- Governança i gestió de la seguretat metropolitana

2. Convivència i relacions veïnals

- Sistema d'informació metropolitana sobre convivència i RRVV:
Enquesta de Relacions Veïnals i Convivència
- Relacions de convivència i veïnatge
- Límits de la convivència i la sociabilitat: discriminacions, solitud i risc d'aïllament

3. Espais urbans i usos socials

- Sistema d'informació metropolitana sobre els espais urbans i els seus usos socials.
Fonts d'informació sobre espai dissenyat, practicat i significat.

INFÀNCIA I ADOLESCÈNCIA

1. Observatori 0-17 Barcelona: sistema d'informació sobre infància i adolescència

- Sistema integral d'indicadors
- Laboratoris: estudis vinculats a polítiques locals d'infància i adolescència

2. Parlen els nens i les nenes: el benestar subjectiu dels infants.

- Enquesta de benestar subjectiu de la infància a Barcelona (EBSIB)
- Espais participatius per la millora del benestar des de la perspectiva i protagonisme dels infants.

3. Ciutat jugable

- Ecosistema lúdic: elements d'anàlisi i pràctiques
- Desplegament del Pla de Joc a l'espai públic de Barcelona
- La dimensió metropolitana de la ciutat jugable

4. Oportunitats educatives

- Educació i criança en la petita infància
 - Polítiques educatives i temps lliure: lleure educatiu, acció socioeducativa
 - Polítiques educatives, territori i comunitat
-

HABITATGE

1. Sistema d'informació metropolitana sobre habitatge:

Consolidació de les sis dimensions del sistema d'indicadors

2. Laboratoris d'habitatge:

Consolidació de les sis dimensions d'anàlisi

- Llars i persones (mobilitat residencial, gentrificació, enveliment i habitabilitat)
 - Parc d'habitatges (característiques, usos i estructura de la propietat)
 - Mercat de l'habitatge (mercat de lloguers i noves tipologies; compravenda)
 - Rehabilitació i nous habitatges
 - Accés i permanència (exclusió i vulnerabilitat residencial)
 - Polítiques d'habitatge (agendes metropolitana i municipals)
-

ECONOMIA REGIONAL I URBANA

1. Sistema d'informació metropolitana sobre activitat econòmica

Indicadors: pib, valor afegit, salaris, innovació, economia social i solidària.

2. El creixement inclusiu urbà

Estructura productiva, mercats de treball, distribució i predistribució de la renda.

3. Els sistemes productius locals:

la dimensió espacial de l'activitat i la innovació econòmica

Clústers, districtes industrials, àrees metropolitanes

MOBILITAT

- 1. Dinàmiques de mobilitat: sistema d'informació metropolitana sobre mobilitat**
Enquesta de Mobilitat en Dia Feiner (EMEF)
Nous mètodes d'investigació de la mobilitat (Big Data)
 - 2. Plans i polítiques metropolitanes de mobilitat**
El PMMU com a pla de referència: desplegament i seguiment
 - 3. Polítiques socials en el sistema de mobilitat**
Equitat en el transport
 - 4. Noves formes de moure's i nous actors en la mobilitat metropolitana**
Mobilitat compartida, plataformes digitals i mobilitat, nous ginyes.
 - 5. Usos de l'espai públic: mobilitat, habitabilitat urbana i convivència**
 - 6. Relació entre mobilitat i seguretat**
Gènere i col·lectius socials
 - 7. Gestió de la mobilitat a la feina i als centres generadors de mobilitat**
 - 8. Governança de la mobilitat metropolitana**
-

SOSTENIBILITAT URBANA

- 1. Sistema d'indicadors de sostenibilitat urbana**
 - 2. Metabolisme urbà i desigualtats**
 - Observatori Metropolità de Pobresa Hídrica i Energètica
 - Aigua, energia i metròpoli: fluxos, desigualtats, polítiques
 - 3. El Sistema agroalimentari metropolità: agricultura i alimentació sostenible**
 - Cartografia i anàlisi de l'agricultura metropolitana
 - Entorns alimentaris locals: salut i pobresa alimentària; sobirania alimentària
 - 4. Canvi climàtic i qualitat de l'aire**
 - Canvi climàtic: transició cap a models baixos en carboni
 - Contaminació, salut pública i mobilitat
 - 5. Estils de vida i comportaments ambientals**
 - 6. Usos i valors dels espais oberts metropolitanos . Conflictes socioambientals**
 - 7. Avaluació ambiental estratègica de plans i programes**
-

ECOLOGIA I TERRITORI

1. Laboratori Metropolità d'Ecologia i Territori de Barcelona (LET)

2. Anàlisi Socioecològica Integrada de la infraestructura verda

Model metabòlic-territorial i contribució dels espais oberts al sistema metropolità (*Eficiència metabòlica i canvi climàtic, funcionament del paisatge i conservació de recursos, serveis ecosistèmics i cohesió social*)

3. Nexes metabòlic-territorial entre infraestructura verda i xarxa de ciutats

Transició socioecològica i relacions entre espai obert i espai construït

4. Anàlisi de la transició socioecològica de la xarxa de ciutats

Model de progrés sostenible – més enllà del PIB- de les xarxes de ciutats

GOVERNANÇA I POLÍTIQUES PÚBLIQUES

1. Sistema d'indicadors metropolitans sobre govern obert i col.laboratiu

2. Governança metropolitana i cooperació municipal

- Governança metropolitana i cooperació municipal: models comparats
- La dimensió democràtica de la governança metropolitana: participació ciutadana i acció col.lectiva

3. Innovació local i metropolització de polítiques públiques

- La innovació en les polítiques públiques locals
 - La metropolització de les polítiques públiques: institucionalització i governança
-

SERVEIS TRANSVERSALS DE L'IERMB

Treball de Camp

1. Control de qualitat del treball de camp
 - Millora dels processos de treball de camp i de les metodologies de recollida d'informació
2. Elaboració d'informes de resultats
 - Millora dels resultats amb informació de context i indicadors transversals complementaris

Estadística

1. Projecte de tractament inicial i consolidació de dades i registres externs
 - Creació d'una metodologia per a protocolitzar la recepció de microdades i registres externs
2. Projecte Open data
 - Accessibilitat de microdades i metodologies d'enquestes i estudis (International Open data Charter)

Cartografia

1. Manteniment de la geodatabase d'equipaments i ampliació del nombre de geodatabases disponibles
2. Construcció (en el marc dels *living labs* de la UAB) d'un geoportal/visor amb funcionalitats múltiples.

Informàtica

1. Millora dels processos col·laboratius amb tots els projectes que requereixen suport TIC
 2. Creació de la tercera versió del SIMBA (amb intranet IERMB per facilitar-ne el manteniment)
-