

# Condicions i trajectòries laborals de la població jove a Barcelona

Àrea de Drets Socials, Justícia Global,  
Feminismes i LGTBI

BCN

Desembre 2019

Ajuntament de  
Barcelona



**Aquest estudi ha estat encarregat per la Direcció d'Innovació Social de l'Àrea de Drets Socials, Justícia Global, Feminismes i LGTBI de l'Ajuntament de Barcelona a l'Institut d'Estudis Regionals i Metropolitans de Barcelona (IERMB):**

Equip investigador:  
Fernando Antón-Alonso i Sergio Porcel

Equip estadístic:  
Irene Cruz

## **NDEX**

<b>INTRODUCCIÓ: PRECARITZACIÓ LABORAL CREIXENT .....</b>	<b>4</b>
El present informe.....	6
<b>1. LA RELACIÓ AMB L'ACTIVITAT ECONÒMICA I LES CONDICIONS LABORALS DE LA POBLACIÓ JOVE BARCELONINA .....</b>	<b>9</b>
1.1. Apunts sobre l'evolució a Catalunya a mode de context.....	9
1.2. La relació amb l'activitat de la població jove de Barcelona .....	10
1.3. Les condicions laborals de la població jove de Barcelona .....	13
<b>2. LES TRAJECTÒRIES LABORALS DE LA POBLACIÓ JOVE DE BARCELONA.. .....</b>	<b>18</b>
2.1. Apunts metodològics de l' <i>anàlisi de seqüències</i> .....	19
2.2. Les trajectòries laborals de la població jove de Barcelona .....	20
2.3. Una tipologia de trajectòries laborals juvenils .....	27
2.4. Els joves actuals tenen trajectòries més precàries que els seus predecessors? Una breu aproximació generacional .....	30
<b>CONCLUSIONS .....</b>	<b>40</b>
<b>REFERÈNCIES BIBLIOGRÀFIQUES .....</b>	<b>43</b>

## INTRODUCCIÓ: PRECARITZACIÓ LABORAL CREIXENT

La joventut és una etapa de la vida marcada per la transició a l'edat adulta, que es concreta amb les transicions formativa, laboral i residencial. La inestabilitat, per tant, constitueix un tret característic de la joventut, un estadi del curs vital marcat per la transformació, per l'aspiració de canvi. A més, a aquesta inestabilitat cal afegir la vulnerabilitat com una altra característica que ajuda a definir la joventut (Iacovou i Aassve, 2007; Moreno et al., 2012; Porcel i Gumà, 2014, Serracant, 2014). Vulnerabilitat entesa com la fragilitat del jovent davant la necessitat d'haver d'afrontar canvis. Uns canvis (transicions) dels quals dependrà en gran part el seu posicionament social durant l'adulthood. Aquesta fragilitat, per tant, pot fer que en la transició a la vida adulta, tinguin una especial incidència determinats factors estructurals com la precarietat laboral i/o residencial.

Durant les darreres dècades, a més, aquest procés de transició a l'adulthood ha guanyat complexitat. Si bé en dècades pretèrites el jovent feia transicions força lineals resseguint trajectòries de finalització de l'etapa formativa, incorporació al mercat laboral, formació de parella i emancipació residencial, actualment aquestes trajectòries no responen a un esquema tan lineal, sinó que incorporen elements de ruptura de la trajectòria tipus, els quals els fan aturar-se o retrocedir més habitualment en les transicions (Casal, 1996).

El procés d'individualització viscut per les societats occidentals desenvolupades ha incidit en aquest sentit (Serracant, 2014), així com d'altres processos de caire estructural com ara la globalització, les transformacions dels mercats laborals i dels Estats de benestar (als quals es podria afegir també d'altres processos que han afectat darrerament al sistema residencial<sup>1</sup>). Tot plegat, ha configurat un nou escenari on ha augmentat la incertesa, la inestabilitat i els riscos entre la població jove (Blossfeld et al., 2005; Marí-Klose i Marí-Klose, 2006; Politikon, 2017; Serracant, 2014).

En aquest context, les relacions laborals han experimentat un procés de transformació que s'ha prolongat durant les tres últimes dècades, evolucionant des de l'estabilitat i seguretat que proporcionava el contracte social fordista a plantejaments més flexibles associats a una major vulnerabilitat social (Boltanski i Chiapello, 2002; Sennet, 2006). A Espanya i a Catalunya, la reforma laboral de 1984, dissenyada en aquell moment per contrarestar l'elevada desocupació, marca l'inici del procés de flexibilització de les

---

<sup>1</sup> A l'informe sobre *Condicions de vida de la població jove a Barcelona: aspectes socioeconòmics i la qüestió de l'habitatge, 2016-17* (Antón-Alonso i Porcel, 2018) que precedeix el present es dedica un espai a presentar breument els canvis dels sistemes residencials actuals.

relacions laborals. Des de llavors, la precarització progressiva del mercat laboral ha estat incessant, tant des del punt de vista de la qualitat de l'ocupació (major temporalitat, subocupació i baixos salaris, fonamentalment) com pel que fa a la protecció laboral (reducció de les indemnitzacions per acomiadament i de les prestacions socials) (Laparra, 2006; Prieto et al., 2009). Aquest procés de precarització de les condicions laborals, que habitualment afecta amb més intensitat als darrers que es van incorporant al mercat de treball, ha generat, alhora, una dualització dels treballadors (*insiders* i *outsiders*) amb la temporalitat com a eix vertebrador: aquells treballadors que ja en formen part i tenen certa continuïtat en les seves trajectòries laborals i aquells altres que tenen un contracte temporal i veuen fluctuar la seva participació dins de la precarietat (Laparra, 2006; Marí-Klose i Marí-Klose, 2006, Polavieja, 2003). La dualització s'afegeix al més ampli procés de segmentació plantejat per Piore (1969, citat per Serracant, 2014) que classifica a grans trets els treballadors en dos tipus: ocupats qualificats amb estabilitat contractual, elevades remuneracions i protecció social, vinculats als processos de terciarització; ocupats de baixa qualificació amb contractes inestables, baixos salaris, escassa protecció social i associats a l'economia submergida.

Són les poblacions més vulnerables les que integren aquest segment de treballadors precaris. I entre ells, la població jove, que s'ha vist perjudicada especialment per aquestes transformacions en ser subjectes prioritaris de les contractacions precàries quan inicien la incorporació al mercat laboral formal i de la manca de cobertura social en cas de pèrdua o manca de feina. Marí-Klose i Marí-Klose (2006) parlen d'un clar efecte diferencial sobre la població jove, fins i tot d'un component generacional. Els més joves s'incorporen a un mercat laboral on el marc de contractació s'ha flexibilitzat i precaritzat. Standing (2011) va situar la població jove en el nucli central del precariat, nova condició social definida fonamentalment per una manca multidimensional de seguretat laboral.

Les transformacions dels Estats de benestar també contribueixen a la creixent vulnerabilitat del jovent. En qüestions relacionades amb la inserció en el mercat laboral, a la flexibilització de les relacions laborals que han provocat una progressiva minva de la protecció social als desocupats (Laparra, 2006) s'ha d'afegir un escàs pes de la despesa pública destinada preferentment a la població jove, com ara les polítiques actives d'ocupació (Marí-Klose i Marí-Klose, 2006). El procés d'envelliment, així com la poca capacitat del col·lectiu jove per influir en les polítiques públiques estarien darrere del seu menysteniment (Marí-Klose i Marí-Klose, 2006).

Però, malgrat tot, no es pot entendre la població jove com un col·lectiu homogeni en relació al grau de vulnerabilitat social (Politikon, 2017; Porcel i Gumà, 2014; Serracant i Fabra, 2013). Entre els joves també hi ha diferències internes en quant als riscos socials que varien en funció del sexe, de l'edat, del nivell formatiu o de l'origen social o geogràfic, la qual cosa també condiciona de manera diferenciada les transicions a l'etapa adulta.

### **El present informe**

El greu impacte que ha tingut la crisi sobre la població jove va impulsar anàlisis específiques sobre la relació del jovent amb el mercat laboral i, específicament, sobre les trajectòries laborals seguides per aquest col·lectiu. Prèviament, a escala estatal, Toharia et al. (2001) van fer una aproximació a les trajectòries laborals de tota la població activa a partir de dades retrospectives recollides en una enquesta de caràcter transversal. Posteriorment, Mari-Klose i Mari-Klose (2006), a partir de fonts similars, van centrar les seves anàlisis en els itineraris de inserció laboral dels joves espanyols. A una escala inferior, cal destacar les recerques desenvolupades al País Basc (Santamaría, 2012) i, sobretot a Catalunya a partir de diferents metodologies. En el cas de Catalunya, hi ha hagut dues aproximacions a partir de dues de les fonts disponibles, la *Enquesta a la Joventut de Catalunya* (Castelló et al., 2013; Miret et al., 2008; Serracant, 2011 i 2015) i el *Panel de Desigualtats Socials a Catalunya* de la Fundació Jaume Bofill (Verd i López-Andreu, 2012 i 2016), en el primer cas a partir de dades retrospectives i no exclusivament per a joves procedents d'enquestes de caràcter estàtic, i en el segon a partir de dades longitudinals. Aquestes anàlisis mostren l'existència de trajectòries laborals heterogènies amb una evolució condicionada per la crisi econòmica iniciada l'any 2007. La diversificació dels itineraris inclouen trajectòries lineals juntament amb d'altres discontinues, a les que s'afegeixen les instal·lades en la precarietat o la temporalitat. A més, les trajectòries tipus definides estan associades de manera diferencial amb perfils socials específics. En aquest sentit, les anàlisis de Verd i López-Andreu (2016) mostren que l'edat, el sexe, el nivell d'estudis i el sector d'activitat estan associats a les trajectòries més precàries.

També hi ha algunes recerques que han ofert llum sobre aquesta qüestió a una escala local, essent d'especial rellevància per aquest informe els que ha impulsat el propi Ajuntament de Barcelona a partir de l'*Enquesta de Joves de la Ciutat de Barcelona* (Ajuntament de Barcelona, 1992, 1997, 2015; Boada i Isach, 2003), així com els encarregats per la Diputació de Barcelona realitzats a partir de l'*Enquesta de condicions vida i hàbits de la població* (ECVHP) (Porcel et al., 2009, Ramon i Sintes,

2002; Salvadó, 1998). Malgrat aquests intents, les enquestes esmentades no permeten construir indicadors estandarditzats als proporcionats a partir de l'*Enquesta de Població Activa* (EPA) de l'Institut Nacional d'Estadística. En aquest sentit, l'Ajuntament de Barcelona fa un seguiment d'alguns dels principals indicadors de relació amb l'activitat econòmica i de condicions laborals mitjançant una submostra representativa per al municipi de Barcelona. Això no obstant, aquesta informació disponible al web del Departament d'Estadística de l'Ajuntament de Barcelona<sup>2</sup> ofereix informació per a un grup de joves molt reduït, de 16 a 24 anys, el que l'allunya de la definició general que es fa a la Llei de Polítiques de Joventut de la Generalitat de Catalunya (Llei 33/2010, de l'1 d'octubre, de polítiques de joventut). A més, no permet saber d'alguns indicadors també rellevants per seguir l'evolució de la inserció laboral de la població jove, com ara l'ocupació a temps parcial involuntari o la proporció de joves que no treballen, no estudien ni s'estan formant.

Per altra banda, cap d'aquests estudis realitzats per conèixer la realitat de la inserció laboral dels joves barcelonins n'ha posat el focus en les trajectòries laborals. Aquí cal destacar la tesi doctoral de Yepes (2018), treball únic sobre les trajectòries laborals de joves de 20 a 34 anys de l'àrea metropolitana de Barcelona a partir d'una enquesta realitzada als municipis de Barcelona, l'Hospitalet de Llobregat, Santa Coloma de Gramenet i Sant Feliu de Llobregat.

El present informe pretén ampliar el coneixement sobre els processos d'integració laboral de la població jove en el municipi de Barcelona. La recerca es planteja des de dues perspectives, una de transversal i una altra de longitudinal, analitzant la situació laboral del jovent de la ciutat a partir de dades estandarditzades, així com quines han estat les seves trajectòries laborals durant les últimes dècades. Les dificultats d'accés i manteniment de la feina, però també els processos de precarització creixent que viu la població jove.

L'informe tracta de donar resposta a les següents preguntes: Com han evolucionat les condicions de treball juvenils durant els darrers anys? La recuperació econòmica s'ha traduït també en una recuperació dels nivells d'integració laboral de la població jove tant en la relació amb el mercat de treball com en una millora de les seves condicions laborals? Quines han estat les trajectòries laborals que han seguit els i les joves de Barcelona durant les últimes dècades? Hi ha perfils de població jove més associats a determinats tipus de trajectòries? Hi ha diferències entre els itineraris laborals dels joves de començaments de segle i d'anteriors generacions?

---

<sup>2</sup> Es pot consultar a l'enllaç següent: <https://www.bcn.cat/estadistica/castella/index.htm>.

L'informe s'estructura de la següent manera: en un primer apartat s'estudia la integració de la població jove en el mercat laboral a la ciutat de Barcelona, tot atenent a l'evolució durant la crisi i el període de reactivació econòmica. El segon apartat està destinat a analitzar les trajectòries laborals de la població jove de Barcelona, mirant de constatar l'heterogeneïtat dels processos d'integració laboral que es produeixen entre els mateixos joves i també les diferències que s'identifiquen respecte a generacions anteriors. Finalment, es dedica una secció a presentar les principals conclusions que s'extreuen dels resultats presentats.

Les anàlisis es desenvolupen principalment a partir de dues fonts de dades. El primer apartat destinat a estudiar la integració en el mercat laboral de la població jove barcelonina, se sustenta sobre la explotació de *l'Enquesta de Població Activa (2006-2018)* per al municipi de Barcelona. Aquesta font permet obtenir dades dels principals indicadors d'integració laboral per al municipi de Barcelona. La segona secció de l'informe centrada en les trajectòries laborals es treballa a partir de la *Mostra Contínua de Vides Laborals 2016 (MCVL 2016)*, font estadística de naturalesa longitudinal del Ministeri de Treball, Migracions i Seguretat Social. A partir d'una mostra aleatòria dels afiliats o pensionistes de la Seguretat Social durant l'any de referència, aquesta font permet conèixer la relació amb la Seguretat Social durant aquest any, així com saber de la seva trajectòria laboral a partir dels registres existents.



# **1. LA RELACIÓ AMB L'ACTIVITAT ECONÒMICA I LES CONDICIONS LABORALS DE LA POBLACIÓ JOVE BARCELONINA**

La present secció té per objectiu oferir una diagnosi sintètica de la situació laboral de la població jove de Barcelona. En un primer subapartat es presenten algunes dades relatives a Catalunya amb la finalitat de servir de context per a les dades relatives als principals indicadors d'inserció laboral del jovent barceloní que es presentaran en el segon subapartat d'aquesta secció.

## **1.1. Apunts sobre l'evolució a Catalunya a mode de context**

L'evolució dels principals indicadors de relació dels joves amb el mercat de treball i de les seves condicions laborals per a Catalunya indiquen un empitjorament des de l'inici de la crisi econòmica fins a la situació actual de post-crisi. Això està en línia amb alguns estudis realitzats per a Espanya, que apunten un efecte devastador de la crisi econòmica sobre la població jove en termes d'ocupació (Gentile, 2013; Politikon, 2017). L'Observatori Català de la Joventut (2019) ofereix al seu informe sobre la situació laboral dels joves catalans en el tercer trimestre de 2019 una panoràmica impactant. A partir de dades de l'EPA, es mostra una caiguda sostinguda de la taxa d'activitat de la població jove (16-29 anys) de 6 punts percentuals (des del 73,3% de l'any 2007 fins el 67,4% de l'any 2013). Aquesta situació no ha estat revertida durant el període post-crisi per la recuperació de l'activitat econòmica mantenint-se en l'actualitat en el 62,8%. El retard de l'entrada en el mercat laboral formal i l'abandonament de la cerca de feina davant la dificultat de trobar-ne mantenen la davallada de les taxes d'activitat. La demanda formativa ha augmentat per part d'un jovent que veu les dificultats per trobar feina. Els alts costos d'oportunitat associats a la formació en relació a l'ocupació que existien en temps de bonança econòmica s'han reduït significativament arran de la crisi econòmica (Merino et al., 2018).

Durant la crisi, la destrucció d'ocupació entre el jovent va ser massiva, amb la reducció de la taxa d'ocupació des del 66% del tercer trimestre de 2007 fins al 43,2% del mateix període de 2014 (punt de més baixa ocupació). D'ençà, la recuperació econòmica ha fet créixer l'ocupació en gairebé 8 punts, fins als 50,9% del tercer trimestre de 2019. El canvi de tendència, però, no ha recuperat la gran pèrdua d'ocupació generada per la crisi econòmica (gairebé 23 punts percentuals menys entre 2007 i 2013). Reflex de la destrucció d'ocupació durant la crisi i de l'escassa incidència que està tenint la recuperació de l'activitat econòmica entre el jovent és l'elevada taxa d'atur d'aquest grup de població. Des del mínim assolit per sota del 10% al segon trimestre de l'any

2007 es va passar a un màxim proper al 40% al primer trimestre de 2013. En el període post-crisi les taxes d'atur s'han reduït per aquesta població fins al 19%, però restant encara a molta distància de les dades amb les que va començar la crisi. A una escala superior i amb dades anuals, la taxa d'atur ascendia al 18,1% l'any 2007 fins afectar a més de la meitat dels joves de 16 a 29 anys el 2013 (55,5%), començant aleshores un descens fins un terç dels joves actius el 2008 (34,3%).

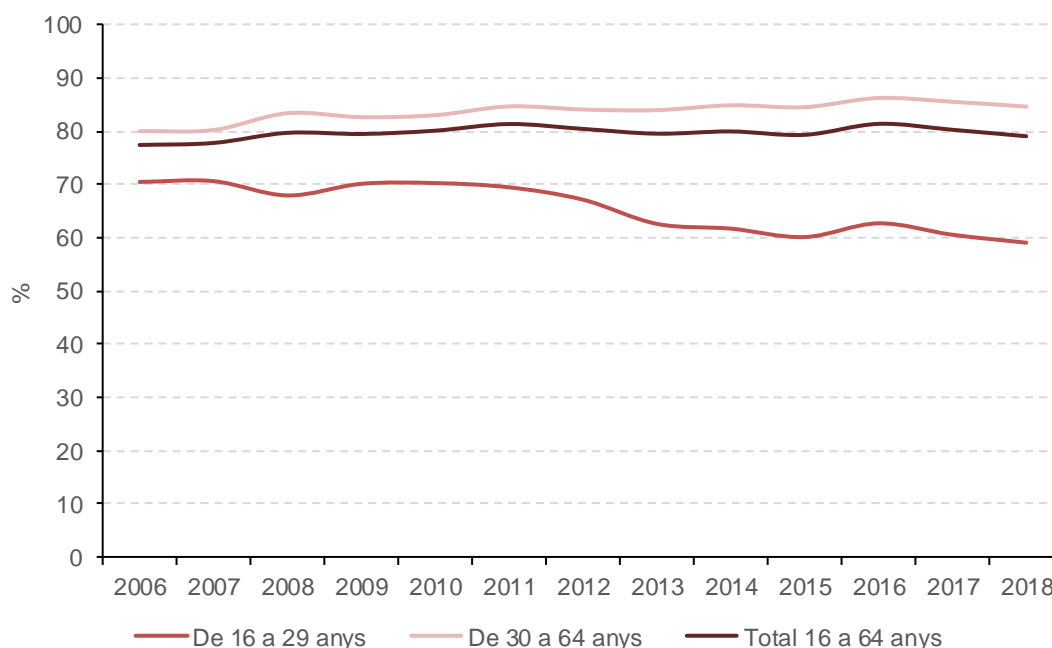
A banda del lent impacte que està tenint la recuperació econòmica en la incorporació de la població jove al mercat laboral formal, s'ha d'afegir la precarietat dominant en les feines aconseguides i mantingudes pel jovent. Dades actualitzades del tercer trimestre de 2019 mostren que la meitat de la població jove de Catalunya (51,2%) està contractada temporalment, el que els diferencia notablement de la resta dels treballadors assalariats catalans (16,5%). La tendència en aquesta dimensió de la precarietat laboral es creixent. Després d'una reducció inicial de la taxa de temporalitat entre la població jove com a resultat de l'ajust econòmic i la rescissió de molts contractes temporals d'aquesta població (l'any 2009 la taxa de temporalitat es va situar en el 35%), la contractació temporal ha anat guanyant pes ininterrompudament des d'aleshores fins afectar a un de cada dos joves en l'actualitat.

## **1.2. La relació amb l'activitat de la població jove de Barcelona**

Quin és el panorama que ha deixat la crisi econòmica entre la població jove de Barcelona? A grans trets, es pot dir que l'evolució dels principals indicadors d'integració en el mercat laboral deixen els i les joves barcelonins en millor situació que els del conjunt de Catalunya, però en pitjor situació que abans de la crisi econòmica.

La població jove de Barcelona presenta taxes d'activitat clarament inferiors a la de la resta de la població potencialment activa. Arran la crisi econòmica, la població jove ha reduït la participació activa en el mercat laboral, la qual cosa ha suposat l'eixamplament de la separació ja existent entre aquest grup i la resta de la població potencialment activa (gràfic 1). La davallada de l'activitat ha estat continuada i ha suposat una pèrdua de més de 10 punts entre 2007 i 2018.

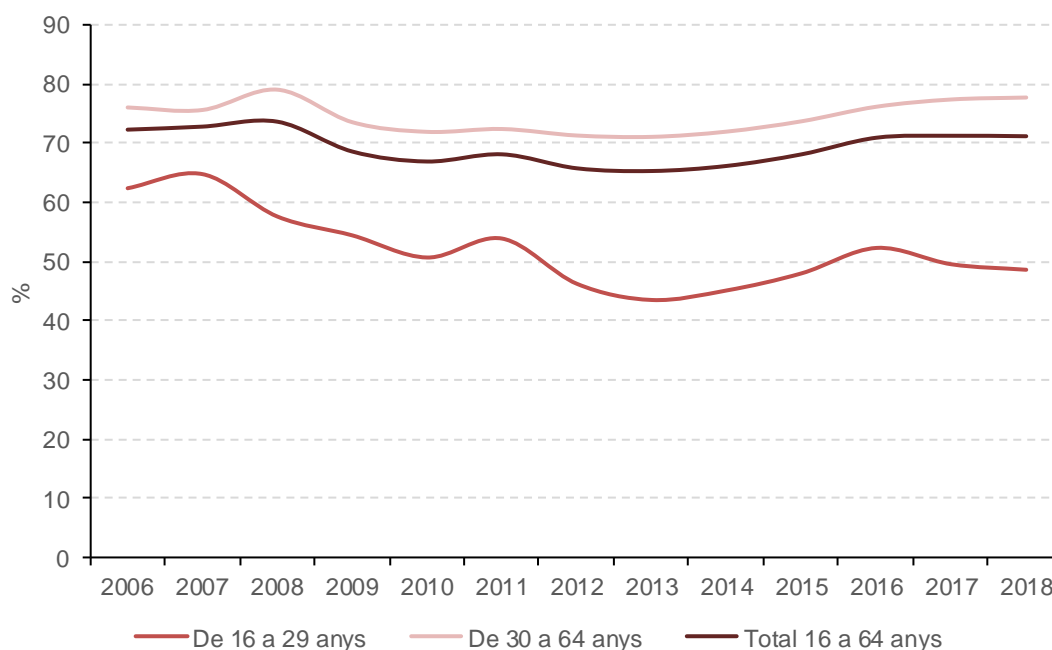
**Gràfic 1. Taxes d'activitat segons grups d'edat. Població de 16 a 64 anys. Barcelona, 2006-2018**



Font: INE, Enquesta de població activa, 2006-2018.

A diferència de la caiguda sostinguda de la participació del jovent en el mercat laboral, l'ocupació ha respost positivament a la recuperació econòmica. Després d'una caiguda continuada de les taxes d'ocupació des de 2007, l'any 2013 s'inicia un període alcista que, no obstant, s'atura el 2016 i el segueix una nova davallada (gràfic 2).

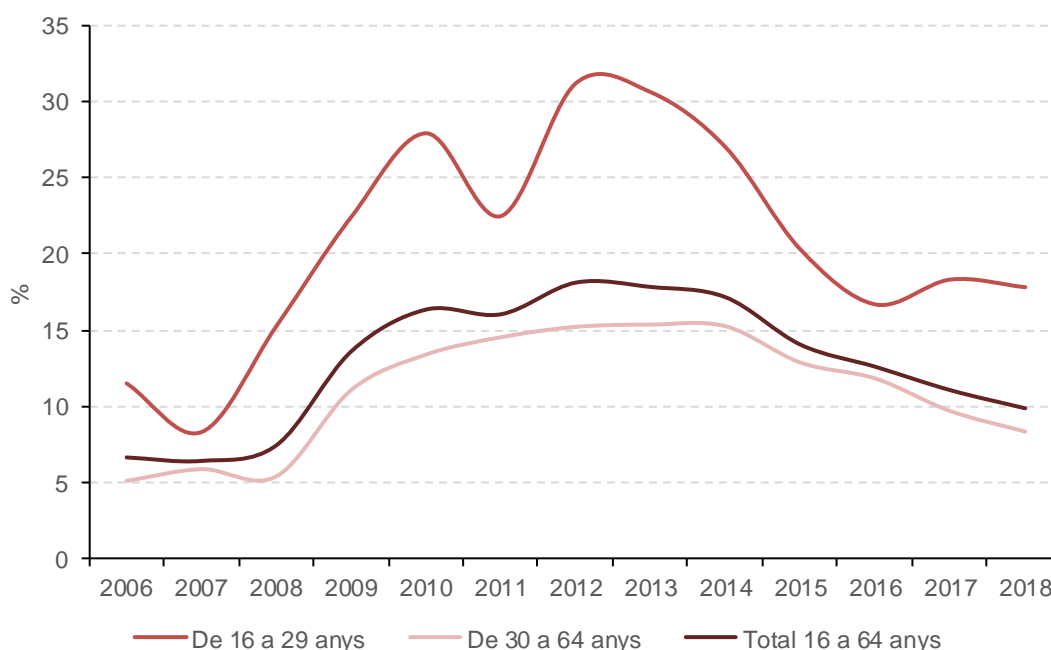
**Gràfic 2. Taxes d'ocupació segons grups d'edat. Població de 16 a 64 anys. Barcelona, 2006-2018**



Font: INE, Enquesta de població activa, 2006-2018.

Quant a l'evolució negativa de la desocupació durant la crisi econòmica, els joves barcelonins no han estat aliens a les dinàmiques recessives que han afectat altres territoris com s'ha pogut veure en la seva relació amb l'ocupació. Aquests han estat els principals damnificats de l'aturada de l'activitat econòmica, eixamplant les diferències respecte la resta de la població activa. Des de 2007, any d'inici de la crisi, la taxa d'atur va pujar des d'un 8,4% fins afectar a gairebé un terç del jovent barceloní l'any 2013 (gràfic 3). D'ençà fins el 2018 es va iniciar una davallada continuada de l'atur que, no obstant, no s'ha pogut reduir fins als nivells assolits previs a l'esclat de la crisi. Fins i tot, actualment la tendència decreixent sembla haver arribat a un estancament des de 2016 que el situa entorn el 18%, qüestió especialment preocupant si es té en compte que l'atur es continua reduint de manera clara per a la resta de la població activa en línia amb la recuperació econòmica.

**Gràfic 3. Taxes d'atur segons grups d'edat. Població activa de 16 a 64 anys. Barcelona, 2006-2018**

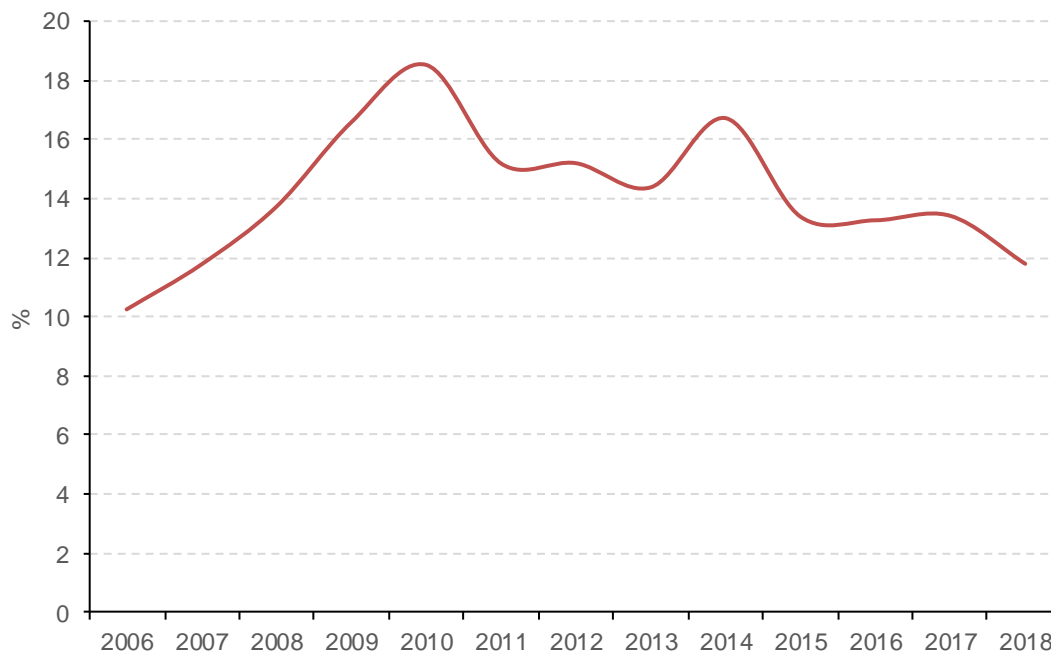


Font: INE, Enquesta de població activa, 2006-2018.

La crisi econòmica va canviar la relació amb el mercat laboral del jovent barceloní. Les possibilitats laborals existents durant el període de creixement econòmic previ a la Gran Recessió, el qual va estar marcat pel *boom* immobiliari, va incrementar el nombre de joves que va abandonar els estudis per treballar i obtenir ingressos a partir de feines que requerien d'escassa qualificació vinculades als sectors de la construcció i dels serveis (Valls et al., 2006). Però, la crisi econòmica va expulsar del mercat de treball a una part molt important d'aquest jovent. Això explica l'augment espectacular (de més de 8 punts) dels joves sense ocupació, sense cursar estudis o fora de plans

formatius entre 2006 i 2010 (gràfic 4). Vuit anys després, la població jove desocupada i fora de l'àmbit educatiu s'ha reduït progressivament fins assolir els nivells de 2007 (11,8%).

**Gràfic 4. Població que no està ocupada, ni cursant estudis ni rebent formació. Població de 16 a 24 anys. Barcelona, 2006-2018**

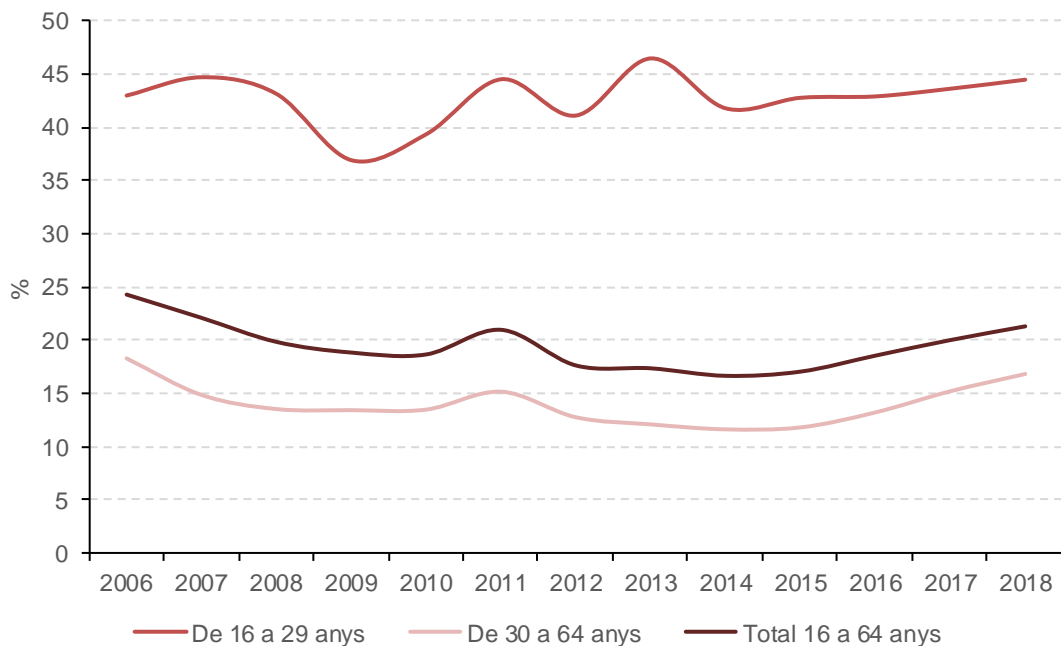


Font: INE, Enquesta de població activa, 2006-2018.

### **1.3. Les condicions laborals de la població jove de Barcelona**

El fet diferencial del jovent també existeix en matèria de condicions laborals. De la mateixa manera que l'atur està més estès entre la població jove del municipi, aquests també pateixen en major mesura la precarietat que la resta de la població activa. Les diferències en temporalitat són obvies, separats actualment gairebé per 30 punts (gràfic 5). Amb una evolució relativament estable, hi ha hagut dinàmiques d'expulsió massives del mercat laboral formal patides precisament per la població jove en una situació de més vulnerabilitat laboral, aquella que tenia contractes temporals. Això va provocar que la temporalitat juvenil es reduís en més de 7 punts en tan sols dos anys (entre 2007 i 2009). Aquesta mateixa reducció va ser de poc més d'1 punt per a la resta de la població activa. Això, però, va ser un miratge, no significava que es reduís la precarietat laboral entre la població, sinó que només les ocupacions juvenils de més qualitat van sobreviure la recessió econòmica. De fet, amb la reactivació econòmica, la taxa de temporalitat s'ha anat recuperant fins situar-se al mateix nivell que a les primeries de la crisi.

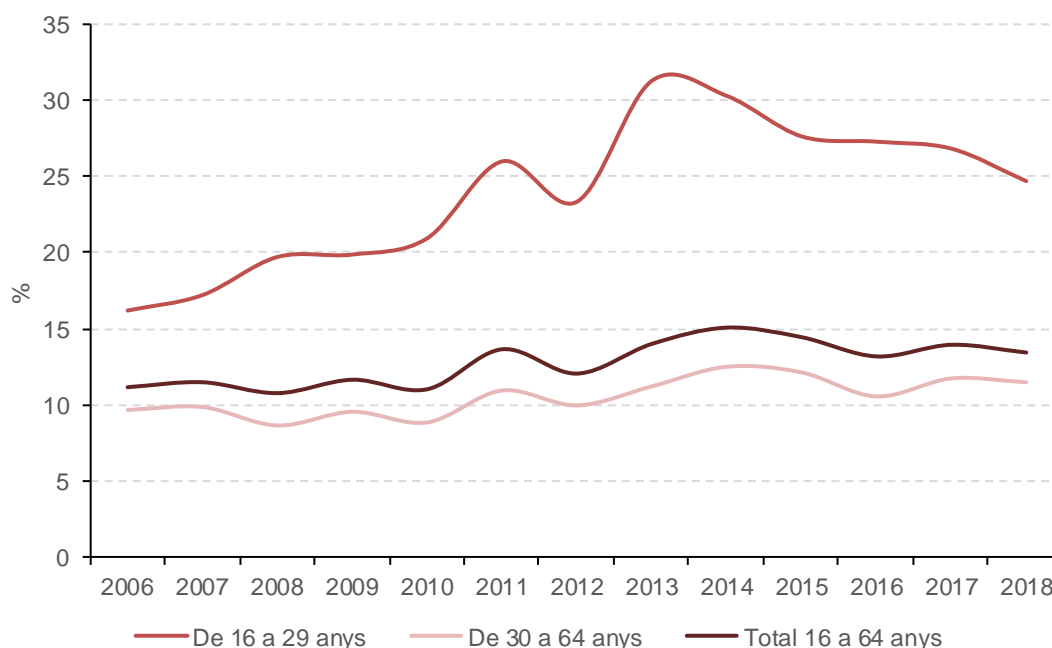
**Gràfic 5. Taxes de temporalitat segons grups d'edat. Població ocupada assalariada de 16 a 64 anys. Barcelona, 2006-2018**



Font: INE, Enquesta de població activa, 2006-2018.

Però, el greuge de la precarietat laboral entre el jovent barceloní no sols es manifesta en contractes de curta durada. També es fa palès a l'analitzar el tipus de jornades que realitzen, i sobretot, a l'observar si aquestes són desitjades o no. La contractació a temps parcial, és i ha estat majoritària entre la població jove de Barcelona durant el període considerat (gràfic 6). Habitualment, la incorporació progressiva al mercat laboral es combina amb d'altres activitats de tipus formatiu principalment. Això no obstant, l'evolució de la jornada parcial ha seguit una tendència a l'alça, la qual ha estat especialment acusada entre el jovent de Barcelona. 7,5 punts més de parcialitat juvenil deu anys després de l'inici de la crisi, mentre que la variació entre la resta de població ocupada no ha arribat als 2 punts (gràfic 6). La recuperació econòmica ha reduït la parcialitat entre la població jove, però és insuficient ara per ara per recuperar el nivell previ a l'esclat de la crisi. Tot plegat, ha implicat que la parcialitat tingui actualment un perfil sobretot juvenil, encara més que abans de la crisi.

**Gràfic 6. Taxes d'ocupació a temps parcial segons grups d'edat. Població ocupada assalariada de 16 a 64 anys. Barcelona, 2006-2018**

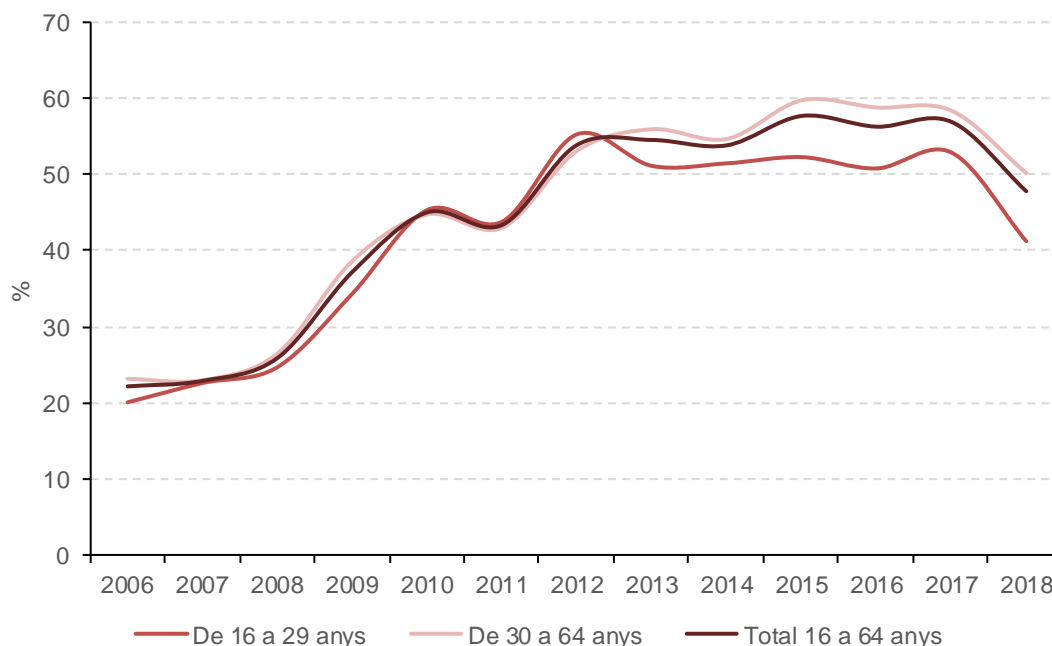


Font: INE, Enquesta de població activa, 2006-2018.

Però més important encara que la jornada parcial és saber si aquest tipus de jornada és desitjat per la població assalariada<sup>3</sup>. La jornada a temps parcial pot ser una opció escollida per una part de la població jove degut a la necessitat de compatibilitzar l'inici de la transició laboral amb la consecució del període formatiu. Possiblement aquest fet sigui el que marca més diferències en l'evolució de la parcialitat no desitjada entre la població jove i la resta de la població potencialment activa. Amb la crisi econòmica s'inicia un augment generalitzat i molt acusat de la població ocupada involuntàriament a temps parcial, el qual toca sostre l'any 2012 amb més de la meitat dels ocupats a temps parcial, sent-lo de manera involuntària. Posteriorment, les tendències que registren la població jove i la de 30 a 64 anys divergeixen. Mentre que la població de 30 a 64 anys continua amb xifres clarament superiors al 50% fins el 2017, la població jove se situa al voltant d'aquest percentatge fins el 2018, any en què els joves que treballen a temps parcial perquè no troben una feina a temps complet baixa més de 10 punts. Tanmateix, la parcialitat no desitjada encara es manté entre la població jove gairebé 20 punts per sobre dels registres previs a la crisi econòmica.

<sup>3</sup> Les dades d'Eurostat a escala estatal permeten veure la rellevància d'aquest matís. L'any 2018, la població jove espanyola de 15 a 29 anys, malgrat presentar un nivell de parcialitat per sobre de la del conjunt de la UE28 (26% i 23,4%, respectivament), hi ha d'altres estats amb nivells molt superiors, com ara els Països Baixos (63,8%), Dinamarca (48,7%) o Noruega (43,4%). En canvi, si es mira quanta d'aquesta població està contractada parcialment per no poder trobar una feina a temps complet el greuge juvenil en qüestió de parcialitat canvia de latitud. A Espanya, més de la meitat dels contractats parcialment (58%) ho són en contra de la seva voluntat, mentre que als Països Baixos ho són el 8,4%, a Dinamarca el 9,5% i a Noruega el 14,9% (amb dades de 2012).

**Gràfic 7. Taxes d'ocupació a temps parcial involuntari segons grups d'edat. Població ocupada assalariada a temps parcial de 16 a 64 anys. Barcelona, 2006-2018**



Font: INE, Enquesta de població activa, 2006-2018.

A mode de conclusió, d'aquest primer apartat es poden extreure algunes idees clau. En primer lloc, la crisi econòmica ha suposat un empitjorament de la relació dels joves amb l'activitat laboral, així com unes pitjors condicions laborals, empitjorament que ha estat més greu que per a la resta de la població potencialment activa. En segon lloc, també es pot concloure que la reactivació econòmica que va començar a deixar empremta entre el jovent a partir de 2013 no ha estat suficient per revertir els efectes de la crisi en matèria laboral. Les taxes d'activitat i ocupació romanen per sota dels registres previs a la crisi; la taxa d'atur encara està significativament per sobre, així com també és superior el percentatge de joves no integrats en el mercat laboral ni participant en l'esfera formativa; i respecte les condicions laborals, únicament la temporalitat se situa en xifres semblants a 2007, però com s'ha explicat, a nivells molt elevats i resultat del estès caràcter precari de la nova ocupació creada durant aquests darrers anys.

Des de l'Ajuntament de Barcelona s'han impulsat programes encaminats a lluitar contra els efectes específics que la crisi econòmica va tenir sobre la població jove. El *Pla de Xoc Contra l'Atur Juvenil 2013-2015* i l'actual *Pla per al Foment de l'Ocupació Juvenil de Qualitat 2016-2020* han estat dos instruments adreçats a millorar l'ocupabilitat a través dels processos formatius i la capacitació professional, així com el foment de l'ocupació, la inserció laboral i la millora de l'ocupació. Malgrat aquest estímul institucional i la millora registrada en la inserció laboral, encara resta camí per



recórrer per recuperar el terreny perdut durant la crisi econòmica en matèria d'integració laboral del jovent barceloní. Cal tenir en consideració altres factors externs a les dinàmiques pròpiament municipals que superen els límits de la ciutat de Barcelona, fins i tot d'escala metropolitana o superior que també influeixen en l'evolució de l'ocupació juvenil. Entre ells, el marc de relacions laborals que estableix la legislació laboral, tendent en les últimes dècades a flexibilitzar-les i precaritzar-les.

## 2. LES TRAJECTÒRIES LABORALS DE LA POBLACIÓ JOVE DE BARCELONA

En aquesta segona part de l'informe s'analitza la integració laboral de la població jove de Barcelona des d'una perspectiva longitudinal. Tal com s'ha apuntat a la introducció, aquest enfocament és inèdit per al municipi de Barcelona. Aquí es proposa superar aquesta mancança a partir de l'anàlisi de trajectòries laborals mitjançant l'*anàlisi de seqüències*, una metodologia amb escàs recorregut en les recerques socials, en els itineraris de transició a l'adulthood i específicament en l'anàlisi de trajectòries laborals de la població jove.

La majoria dels estudis sobre trajectòries laborals juvenils que s'han portat a terme han optat per utilitzar l'anàlisi de conglomerats per classificar les trajectòries tipus i definir els perfils de població més proclius a seguir-les (Castelló et al., 2013; Serracant, 2012 i 2015; Verd i López-Andreu, 2012 i 2016). Això no obstant, hi ha hagut recerques que s'han aproximat a aquest fenomen i a d'altres transicions a la adulthood a partir de l'*anàlisi de seqüències*, mètode utilitzat originàriament en la recerca genètica i que progressivament s'està aplicant en recerques socials. Aquests estudis han fet servir aquesta innovadora metodologia per estudiar les transicions de convivència, els itineraris formatius o les trajectòries laborals, en els tres casos a partir d'enquestes amb informació retrospectiva (Marí-Klose et al., 2013; Merino et al., 2018; Yepes, 2018). Les anàlisis aquí realitzades se situen en aquesta línia, fent servir una font d'informació longitudinal no contemplada en anteriors anàlisis com és la MCVL 2016.

L'anàlisi s'articula des de tres enfocaments diferents. La primera anàlisi presenta de manera descriptiva els itineraris laborals seguits per la població jove de 16 a 29 anys des del 2003, any en què la població que té 29 anys el 2016 (any de la font de dades), tenia 16 anys. La segona anàlisi adopta una mirada vinculada amb la perspectiva biogràfica (Casal, 1996), la qual s'orienta a destacar la diversitat de trajectòries laborals que es donen entre el jovent. En aquest sentit, s'ofereix una classificació del tipus de trajectòries seguides, per finalitzar caracteritzant les trajectòries tipus a partir d'algunes variables sociodemogràfiques bàsiques. Finalment, a la tercera anàlisi s'introdueix una perspectiva generacional. L'objectiu d'aquesta estratègia analítica és comparar si la població jove barcelonina contemporània presenta pautes d'inserció laboral diferents a les de generacions prèvies. En aquest cas, s'analitzen els itineraris laborals de la generació nascuda entre 1987 i l'any 2000 (els joves actuals), amb la nascuda entre 1973 i 1986 (població d'entre 30 i 43 anys l'any 2016, any de la font de dades).

## 2.1. Apunts metodològics de l'anàlisi de seqüències

L'anàlisi de trajectòries laborals de la població jove de 16 a 29 anys de la ciutat de Barcelona es fa mitjançant una anàlisi de seqüències utilitzant el paquet TraMine d'R (R Core Team, 2017). Es treballa amb una submostra de la població de 16 a 29 anys de la MCVL del municipi de Barcelona per a la qual hi ha 5.883 casos. Per a l'anàlisi longitudinal es precisa de la definició de l'interval temporal per al qual es vol fer el seguiment de les trajectòries, podent ser des de mesos fins anys. Per als objectius del present informe s'ha considerat adient treballar amb una temporalitat fixada en mesos. En la mesura que la incorporació laboral dels joves té un fort component d'inestabilitat i discontinuïtat, fins i tot d'estacionalitat en molts casos concretada en mesos d'activitat i d'altres d'inactivitat en un mateix any, s'entén que els mesos poden copsar millor les trajectòries laborals que no pas els anys.

A més de la selecció de la unitat temporal, l'anàlisi longitudinal de la inserció laboral precisa de la definició dels diversos estats possibles pels quals els individus poden transitar o romandre. Una segona qüestió a resoldre, per tant, és la definició d'aquests estats. En el cas del present informe, s'ha optat per estudiar la inserció laboral tenint en compte tant la relació amb l'activitat (ocupats, aturats, autònoms, contracte en pràctiques) com les condicions laborals (temps del contracte i tipus de jornada). En total s'han considerat vuit estats possibles: jornada completa contracte fix (JCCF); jornada completa contracte temporal (JCCT); jornada parcial contracte fix (JPCF), jornada parcial contracte temporal (JPCT), contracte en pràctiques (PR), autònom (AUT), atur (ATR) i relació laboral desconeguda (desc)<sup>4</sup>. Juntament amb aquests vuit estats n'hi ha un altre relatiu a la manca d'afiliació a la Seguretat Social, per la inexistència de relació laboral o amb el sistema (aturats sense prestació) o a l'existència d'una relació laboral assalariada o d'autoocupació no formal. Aquestes situacions, sobretot les primeres, poden ser força habituals en el cas dels joves, sobretot en les fases inicials de la seva incorporació al mercat de treball, però encara amb pes abans d'assolir els 30 anys. Aquest estat tindrà l'identificador "NA" (no disponible, en català) i amb l'objectiu de sintetitzar el seu significat se'n referirà en el text d'ara en endavant com situació sense relació laboral o sense relació laboral formal.

---

<sup>4</sup> Per relació laboral desconeguda s'entén aquí casos per als quals existeix una relació laboral, però el codi assignat en la matriu de dades no fa referència a cap dels codis enregistrats a la taula de codis, el que pot suposar un error o modificacions en les codificacions en els registres. S'ha considerat pertinent mantenir aquesta situació indefinida ja que informa de la existència d'una situació laboral enregistrada, tot i que no es pugui saber la seva naturalesa, a diferència el que passa amb la manca de relació formal en els registres de la Seguretat Social.

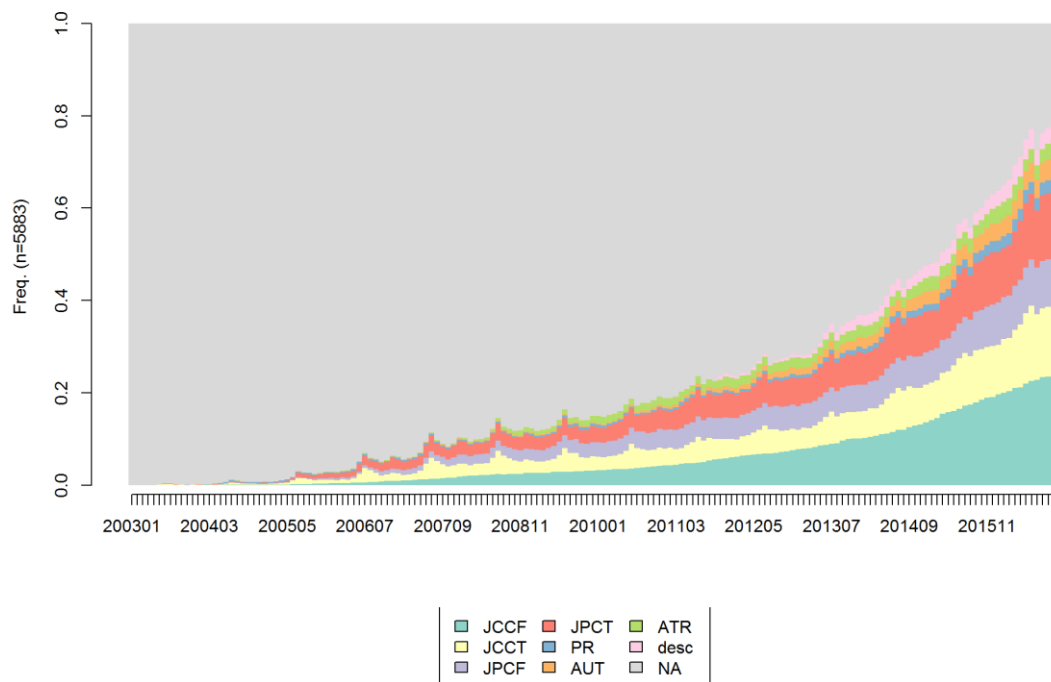
## 2.2. Les trajectòries laborals de la població jove de Barcelona

Al gràfic 8 es pot observar la distribució agregada de les trajectòries laborals de la població jove de Barcelona. A l'eix horitzontal es representen els mesos transcorreguts i a l'eix vertical el pes dels estats en termes proporcionals de 0 a 1. A l'inici del període, l'any 2003, en el que la població de més edat al 2016 tenia 16 anys, no hi havia joves amb relacions laborals o les situacions laborals eren de caràcter informal, sense enregistrament en la Seguretat Social. Aquesta situació va minvant a mesura que van passant els mesos i la incorporació al mercat laboral formal es va incrementant entre el jovent. Inicialment es fa majoritàriament mitjançant insercions temporals, així com jornades parcials per, posteriorment i de manera progressiva, augmentar el pes de la població amb una inserció estable en el temps i completa en la jornada. Durant tot el període es pot observar també l'estacionalitat de l'ocupació de molts joves associada als mesos d'estiu durant els quals disminueix el pes de les situacions fora del sistema i augmenta el pes dels contractats temporals a temps complet i parcial.

A la fi del període, un cop una part important dels joves de la mostra han arribat als 29 anys, el pes dels ocupats fixos a jornada completa, inserció assalariada que s'anomenarà "plena", per diferenciar-la d'altres formes amb un més alt grau de precarietat o atípiques, representa l'estat majoritari amb un 24% en aquesta situació. Juntament amb altres formes d'inserció assalariada, apleguen dos terços de la població jove al 2016. Això no obstant, un de cada quatre joves encara no formen part del mercat laboral formal el mateix any.

Convé destacar, però, l'evolució d'altres situacions laborals que posen de relleu la conjuntura econòmica. A partir de 2008 les situacions d'atur comencen a aparèixer de forma clara en el gràfic. De la mateixa manera, el treball autònom guanya entitat arran de la crisi, però no simultàniament al creixement de l'atur, sinó transcorreguts alguns anys, des de 2011, segurament com a resposta a la insuficient oferta d'ocupació assalariada.

**Gràfic 8. Trajectòries laborals segons cronologia. Població de 16 a 29 anys. Barcelona, 2003-2016**



Font: Mostra Continua de Vides Laborals, 2016.

El nombre de mesos sobre els quals se succeeixen les situacions laborals del jovent barceloní és de 168, corresponent als 14 anys estudiats (taula 1). Com cabria esperar d'una població que combina transicions educatives i laborals, amb una part important del temps dedicat a la formació, la major part del temps no han participat del mercat laboral o ho han fet de manera informal (131 mesos, el que representa el 78%). En un primer moment, s'observa la rellevància de la plena inserció laboral assalariada representada per la jornada completa i el contracte fix, essent la situació majoritària quan s'exclouen les situacions d'inactivitat o les situacions laborals no declarades. La segueixen les contractacions temporals amb jornada completa o parcial, entorn a una quarta part del temps per als dos casos sense diferències significatives. Les situacions d'inestabilitat contractual definides per les contractacions temporal i en pràctiques representen el 43% del temps, tenint un pes similar a les estables (42,7%). Ara bé, si s'apleguen en un mateix grup aquelles situacions allunyades de la inserció plena, situacions amb un divers grau d'intensitat en el contínuum de la precarietat, des de les vinculacions amb jornada completa i contracte temporal, fins a les situacions d'atur i sense considerar el temps transcorregut com autònoms, les situacions de precarietat són clarament majoritàries, representant gairebé dos terços dels mesos.

**Taula 1. Durada mitjana i freqüències de les situacions laborals (nombre de mesos i pes relatiu). Població de 16 a 29 anys. Barcelona, 2003-2016**

<i>Situació laboral</i>	<i>Mitjana del nombre de mesos</i>	<i>Pes relatiu del nombre de mesos sobre el total amb "No disponible"</i>	<i>Pes relatiu del nombre de mesos sobre el total sense "No disponible"</i>
Jornada completa amb contracte fix	9,8	5,9	26,6
Jornada completa amb contracte temporal	7,3	4,3	19,7
Jornada parcial amb contracte fix	5,9	3,5	16,1
Jornada parcial amb contracte temporal	7,4	4,4	20,1
Pràctiques	1,2	0,7	3,3
Autònom	1,7	1,0	4,7
Atur	2,1	1,3	5,8
Desconeguda	1,4	0,8	3,8
No disponible	131,1	78,0	—
Total sense "No disponible"	36,9	—	—
Total	168,0	100	—

Font: Mostra Continua de Vides Laborals, 2016.

Una anàlisi complementària de les trajectòries es pot realitzar a partir de l'observació de les transicions entre situacions laborals, mitjançant una taula que reculli els canvis entre elles. La taula 2 proporciona aquesta informació de manera sintètica. A primera vista, es pot observar que les situacions laborals són relativament estables entre la població jove, especialment entre els que tenen contractacions fixes, entre els autònoms i sorprenentment entre els contractats en pràctiques. Per altra banda, com cabria esperar, les vinculacions temporals i, en menor mesura, les situacions d'atur són més volàtils i canviants. Però cap on tendeixen a evolucionar aquestes situacions de major inestabilitat: cap a una major inestabilitat o cap a fora del mercat laboral?

Segons els resultats obtinguts, es pot afirmar que la tendència majoritària és cap a la sortida del mercat laboral formal. Si es para l'atenció sobre la jornada parcial amb contracte temporal, situació de marcada precarietat, que presenta un 78,4% de persistència, es pot observar com hi ha una taxa molt alta de transició cap a l'absència de relació laboral o situacions informals no registrades. Un 13,6% dels que tenien una vinculació d'aquest tipus van desaparèixer dels registres oficials. Això no obstant, un percentatge també considerable, però gairebé la meitat que els anteriors van millorar la seva situació laboral en termes de temporalitat i/o durada de la jornada, aconseguint un contracte fix (2%) i/o una ampliació de jornada (4%). En el cas dels que tenien una relació temporal, però amb jornada completa, una de les posicions menys precàries i per als quals la taxa de persistència és del 79%, les seves transicions tendeixen a empitjorar reduint la durada de la jornada (4,4%), anant a l'atur (2%) o de manera més clara desapareixent dels registres (13%).

En el cas dels aturats, amb una taxa de persistència superior a les anteriors situacions, les transicions més probables suposen incorporar-se al mercat laboral des de la temporalitat (8,2%). A més, també són importants les sortides del mercat laboral formal (7%).

L'elevat pes de les transicions cap a la desaparició dels registres des de posicions precàries del mercat laboral tenen de rerefons la destrucció massiva d'ocupació durant la recessió econòmica i la feblesa de la recuperació de l'activitat per al jovent barceloní.

**Taula 2. Transicions entre situacions laborals. Població de 16 a 29 anys. Barcelona, 2003-2016**

<i>Situació laboral</i>	<i>JCCF</i>	<i>JCCT</i>	<i>JPCF</i>	<i>JPCT</i>	<i>Pràctiques</i>	<i>Autònom</i>	<i>Atur</i>	<i>Desconeguda</i>	<i>No disponible</i>
JCCF	96,8	0,4	0,1	0,3	0,0	0,1	0,4	0,0	1,9
JCCT	1,2	79,0	0,6	3,8	0,2	0,2	1,9	0,2	12,9
JPCF	0,3	0,8	93,9	1,3	0,0	0,1	0,5	0,1	3,0
JPCT	0,7	4,0	1,4	78,4	0,2	0,2	1,3	0,3	13,6
Pràctiques	0,9	1,1	0,2	0,8	91,4	0,0	0,9	0,1	4,6
Autònom	0,3	0,9	0,2	0,6	0,0	94,5	0,1	0,1	3,3
Atur	1,2	4,7	0,8	3,5	0,2	0,4	82,0	0,1	7,1
Desconeguda	1,4	1,8	0,4	1,2	0,5	0,1	0,1	85,5	9,0
No disponible	0,2	0,9	0,2	1,0	0,1	0,1	0,0	0,2	97,5

Font: Mostra Continua de Vides Laborals, 2016.

Si bé l'anàlisi des d'una perspectiva cronològica és adient per veure l'evolució de la inserció laboral dels joves durant el període considerat, hi ha la possibilitat de veure de manera transversal com aquesta inserció es realitza tenint en compte l'edat. D'aquesta manera, es pot visualitzar i analitzar quina ha estat la situació laboral de la població jove en cada moment de la seva trajectòria etària des dels 16 fins a finalitzar els 29 anys.

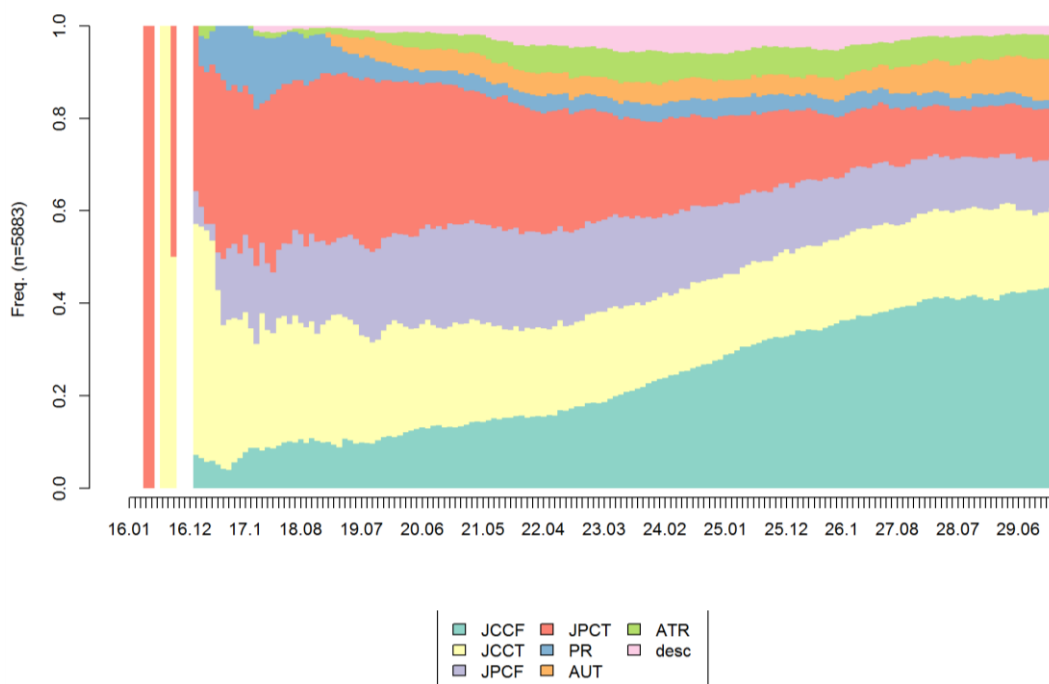
La relació laboral assalariada plena amb contracte fix i jornada completa representa en el conjunt del període el 27,4% del temps, el 43,5% si s'afegeixen les jornades parcials. Formes més inestables de contractació, com ara les temporals i les pràctiques suposen el 42,4% del temps. En termes més generals, el pes de les situacions inestables i parcials sense considerar l'autoocupació afecta al 64% de la població jove barcelonina.

Excloent la població sense relació laboral enregistrada a les bases de la Seguretat Social, al gràfic 9 es pot observar com les primeres etapes de la inserció laboral estan definides per la inestabilitat i les formes atípiques d'inserció. Si no es consideren els 16 anys per als quals pràcticament no hi ha casos en cap mes, les primeres participacions

actives al mercat laboral són temporals incloent-hi les contractacions en règim de pràctiques. Als 17 anys suposen de mitjana gairebé tres quartes parts de les relacions laborals dels joves barcelonins (entre el 86 i el 72%). De fet aquestes relacions laborals assalariades inestables i atípiques son majoritàries fins als 21 anys, edat a la qual encara representen el 50% de les situacions. No és, però, fins als 24 anys que relacions assalariades més estables superen en pes a les situacions temporals i atípiques, moment en el que la població jove amb contracte fix iguala i supera a la contractada temporalment i en règim de pràctiques (ambdues amb percentatges durant l'any entorn el 40 i el 43%). La inserció laboral plena esdevé majoritària en finalitzar els 23 anys.

En arribar als 29 anys, els joves amb contracte temporal i jornada completa que representen entorn el 30% a l'inici del període passen, com a resultat d'un descens progressiu, a suposar el 17% de la població jove. Un descens similar experimenten els joves que afegeixen a la temporalitat la parcialitat de les jornades, passant d'aproximadament el 35% al 10%. En sentit invers, la inserció laboral fixa i a jornada completa creix de manera continuada fins a representar-ne més de dues cinques parts. A això s'ha d'afegir que als 29 anys, el 55% de la població jove amb relacions laborals formals té una vinculació assalariada estable.

**Gràfic 9. Trajectòries laborals segons edat. Població de 16 a 29 anys. Barcelona, 2003-2016**



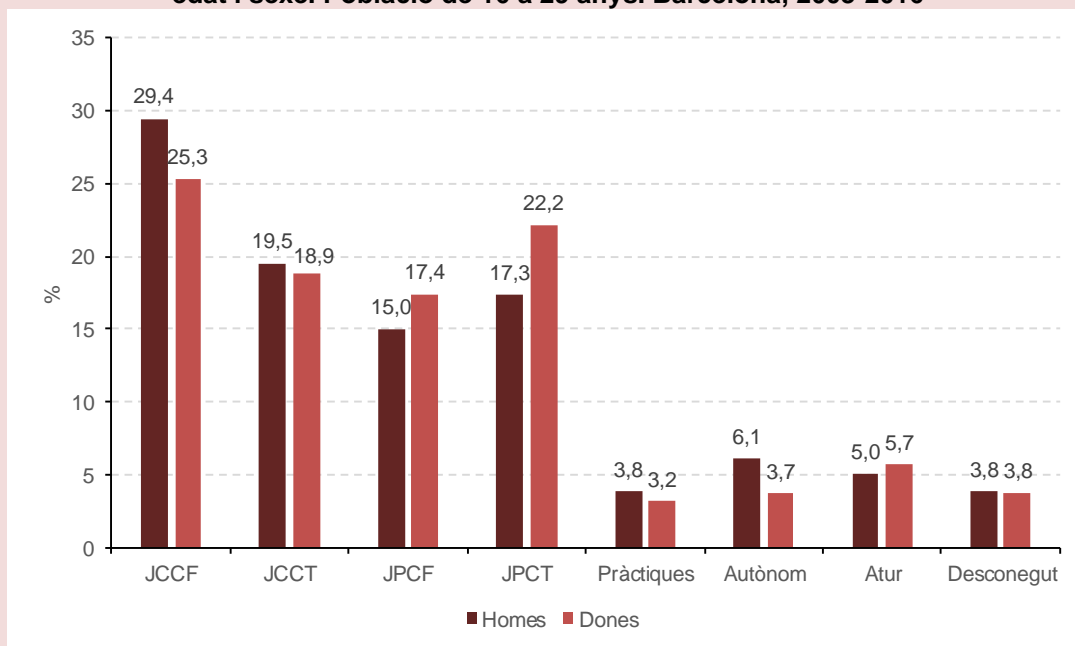
Font: Mostra Continua de Vides Laborals, 2016.



### Box 2.1. Les joves tenen itineraris laborals més precaris que els joves

Els homes passen més temps en relacions laborals assalariades amb contractes estables i jornades completes (gràfic 10). Les dones són clarament majoritàries en les jornades parcials, i sobretot si a aquestes s'afegeix una contractació temporal.

**Gràfic 10. Pes de les situacions laborals segons durada mitjana (nombre de mesos), edat i sexe. Població de 16 a 29 anys. Barcelona, 2003-2016**



Font: Mostra Continua de Vides Laborals, 2016.

Els gràfics de seqüències mostren que les diferències s'inicien en l'entrada al mercat laboral formal (gràfic 11). Els homes ho fan abans que les dones. Hi ha més homes amb relacions laborals que dones durant els primers dos anys abans d'arribar a la majoria d'edat. Després, el tipus de relacions laborals estan definides per una major precarietat. Durant gran part de la joventut, la jornada parcial amb contracte temporal és la situació laboral majoritària per a les dones, una de les més precàries. Cap als 25 anys la temporalitat i la parcialitat són superades per insercions assalariades plenes amb més estabilitat i jornades completes. Entre els homes, en canvi, malgrat la temporalitat és també majoritària inicialment, existeix un major equilibri entre la jornada completa i la jornada parcial fins als 25 anys. Això no obstant, així com en el cas de les dones la inserció plena comença a predominar a aquesta edat, en el cas dels homes s'avança als 23 anys. En arribar a la trentena, gairebé la meitat dels homes (46,6%) gaudeixen d'una inserció laboral plena, mentre que entre les dones

aquesta situació representa el 40,4%. En arribar a la trentena, el tret diferencial entre dones i homes és la parcialitat. El 26,3% de les dones tenen una vinculació laboral a jornada parcial, 10 punts per sobre que entre els homes. La temporalitat (29% de les dones per 25,8% dels homes) i el atur (5,7 per 4,5%) també són marcadament femenins.

La clara incidència de la temporalitat i la jornada parcial entre les dones joves caldria relacionar-lo, si bé no exclusivament, amb una creixent presència de les dones en l'educació superior. Segons Eurostat, durant la passada dècada les dones amb un títol superior han superat els homes amb aquest nivell d'estudis a Catalunya\*. La participació en el mercat laboral formal de les dones que estudien es realitza en molts casos condicionada per la necessitat de compaginar-la amb els estudis, bé durant el curs escolar, el qual requereix de menor dedicació diària, o bé quan aquest s'acaba durant períodes de vacances hivernals o estivals.

**Gràfic 11. Trajectòries laborals segons edat i sexe. Població de 16 a 29 anys. Barcelona, 2003-2016**



Font: Mostra Continua de Vides Laborals, 2016.

\* El 2004 a Catalunya, el 29% dels homes i de les dones havien aconseguit algun títol d'estudis superior. Aquesta xifra ha crescut tant entre homes i dones, però més entre les últimes arribant el 2016 al 42%, mentre que els homes amb estudis superiors representen el 35%.

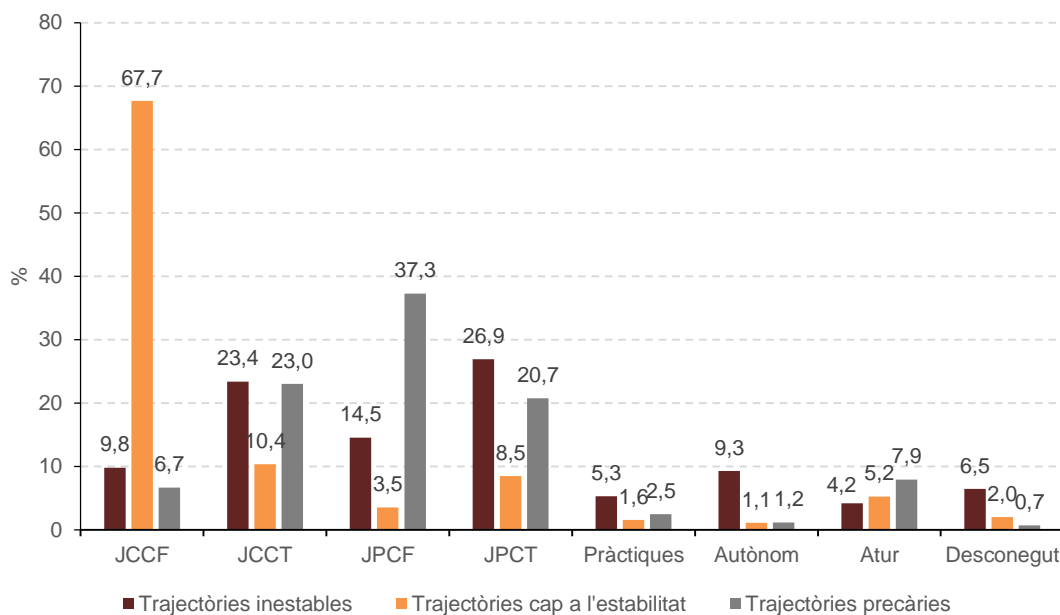
### 2.3. Una tipologia de trajectòries laborals juvenils

Per continuar aprofundint en l'estudi de les trajectòries laborals juvenils a Barcelona, en aquest apartat s'ha realitzat una anàlisi de conglomerats jeràrquic a partir del càlcul de la matriu de distàncies de les seqüències (*pairwise optimal matching*). L'objectiu és identificar trajectòries *tipus* que permetin aplegar els individus en funció de la seqüència de situacions laborals experimentades des dels 16 fins als 29 anys.

L'agrupament de les seqüències ofereix tres tipus de trajectòries (gràfics 12 i 13). El primer grup aplega el 72,3% dels joves constituint la trajectòria tipus modal. Està definit per un elevat pes de situacions inestables i atípiques al llarg de l'etapa juvenil. El joves amb trajectòries inestables han tingut durant el 70% del temps relacions laborals combinades de temporalitat i parcialitat (afegint els contractes en pràctiques) (gràfic 12). A aquestes situacions cal afegir el notable temps com autònoms i en situacions desconegudes, però amb vinculació amb la Seguretat Social, molt per sobre en ambdós casos que per als joves en els altres dos clústers, així com una part molt important del temps fora dels registres (84% respecte el total de mesos) Les dues situacions dominants són les dues modalitats bàsiques de contractació temporal, tant a temps complet com parcial, que representen la meitat del temps.

En les etapes inicials de la inserció laboral hi ha una elevada presència de contractacions temporals i parcials i un molt baix pes de les situacions d'inserció laboral plena. De manera progressiva aquestes variants van donant pas a altres modalitats d'inserció, com l'autoocupació i la contractació fixa a temps complet. A la trentena, ambdues situacions tenen un pes similar entorn el 17% la primera i el 19% la segona. La reducció de la precarietat assalariada ve determinada fonamentalment per la progressiva disminució dels joves amb contractes temporals i a jornada parcial. Això no obstant, en finalitzar els 29 anys, la situació majoritària per aquest clúster és la contractació temporal a jornada completa, que tenen entorn una quarta part dels joves amb relació amb la Seguretat Social.

**Gràfic 12. Pes de les situacions laborals segons durada mitjana (nombre de mesos), edat i tipus de trajectòria (clúster). Població de 16 a 29 anys. Barcelona, 2003-2016**



Font: Mostra Continua de Vides Laborals, 2016.

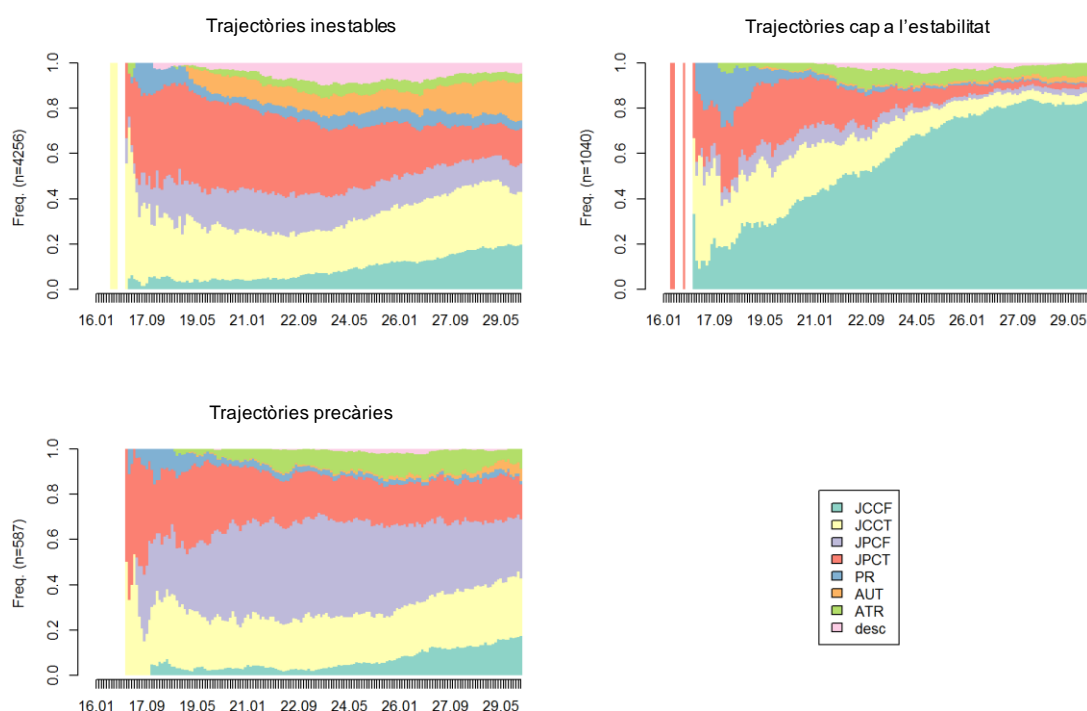
El segon clúster aplega el 17,7% dels joves. Representa trajectòries d'inserció plena progressiva en les que els estats inicials de precarietat es redueixen progressivament en favor de les contractacions estables i a temps complet que representen més del 80% de les situacions de la població jove de Barcelona quan arriba a la trentena (gràfic 13). Els joves amb trajectòries tendents cap a l'estabilitat han passat més de dues terceres parts del temps en aquesta situació laboral. Cal destacar també l'escassa presència de temps en el que aquests joves no han estat vinculats a la Seguretat Social (56% respecte el temps total).

Per últim, el tercer clúster aplega trajectòries precàries, conformat pel 10% dels joves, més similar al primer que al segon, també es caracteritza com el primer per un alt pes de temps de situacions de precarietat laboral, amb algunes diferències importants. En primer lloc, en aquest cas les situacions de temporalitat, parcialitat i pràctiques són més habituals (83,5% del temps), entre les que destaca el contracte estable a jornada parcial (gràfic 12). A més, la desocupació està més present en aquesta trajectòria tipus i, per contra, l'ocupació assalariada plena es més escassa que entre els joves amb trajectòries inestables.

Pel que fa a l'itinerari tipus seguit, aquest grup amb trajectòries precàries manté un alt pes de les situacions inestables i parcials durant tota l'etapa juvenil (gràfic 13). Als 19 anys, la contractació temporal i a temps parcial és la situació majoritària, amb un pes

del 36%. Aquest tipus de vinculació variarà cap a una de menor inestabilitat, però igualment limitada en la jornada, el contracte fix a jornada parcial, que s'estén durant gran part de la joventut, assolint el pes més important entre els 20 i els 25 anys (al voltant del 45%). En arribar als trenta, aquesta encara roman com a situació majoritària, representant el 27%. Una mica inferior és el pes del contracte temporal amb jornada completa (un de cada quatre joves). Pel que fa a la inserció assalariada plena, malgrat l'augment progressiu durant la joventut, aquesta és de menor importància que entre els joves amb trajectòries inestables acabant en arribar la trentena al 17%.

**Gràfic 13. Trajectòries laborals tipus segons edat. Població de 16 a 29 anys. Barcelona, 2003-2016**



Font: Mostra Continua de Vides Laborals, 2016.

Vista l'existència de trajectòries tipus, es pot plantejar la hipòtesi de perfils específics més proclius a desenvolupar determinats itineraris laborals, tal com es va veure en segmentar l'anàlisi de trajectòries en funció del sexe, el nivell educatiu o la nacionalitat.

En el clúster de joves amb trajectòries inestables, el que aplega la major part dels joves barcelonins i està definit a partir de situacions de temporalitat, parcialitat, pràctiques i autoocupació, es pot distingir un major pes dels joves amb estudis secundaris i població de nacionalitat estrangera, tant d'estats de la UE15 com de la resta del món. Entre els joves amb trajectòries progressivament estables la inserció en

precaris només té un pes destacat a l'inici de l'itinerari per deixar pas a una majoria aclaparadora d'assalariats a jornada completa i estables, els homes i el jovent amb estudis superiors destaquen. Per últim, el tercer clúster, el de menor pes i situacions de precarietat assalariada i atur més nombroses, es caracteritza per una presència significativament elevada de dones, juntament amb població jove amb un nivell educatiu baix i de nacionalitat espanyola.

**Taula 3. Característiques sociodemogràfiques de les trajectòries laborals tipus segons edat. Població de 16 a 29 anys. Barcelona, 2003-2016**

	<i>Trajectòries inestables</i>	<i>Trajectòries cap a l'estabilitat</i>	<i>Trajectòries precàries</i>
<b>Sexe</b>			
Home	49,5	52,4	45,8
Dona	50,5	47,6	54,2
<b>Nivell educatiu</b>			
Primaris o inferiors	34,2	30,3	37,7
Secundaris	36,0	25,0	29,5
Superiors	29,7	44,7	32,8
<b>Nacionalitat</b>			
Espanyola	67,2	76,2	86,4
UE15	15,4	8,7	1,4
Resta del món	17,4	15,2	12,3

Font: Mostra Continua de Vides Laborals, 2016.

L'anàlisi longitudinal ha permès corroborar la importància de la precarietat laboral entre el jovent barceloní, qüestió sobre la que les dades transversals en la primera secció de l'informe ja ens havien informat. Però aquesta situació difereix o és similar a la que han experimentat altres generacions durant la joventut? És cert que els joves actuals són més vulnerables en l'àmbit laboral que generacions prèvies? Si això és cert, què distingeix els itineraris laborals dels joves que s'han incorporat al mercat laboral a començaments del mil·lenni i aquells que ho van fer anys enrere? La següent secció pretén donar resposta a aquestes preguntes.

#### **2.4. Els joves actuals tenen trajectòries més precàries que els seus predecessors? Una breu aproximació generacional**

En aquest apartat final abans de les conclusions s'ha treballat la hipòtesi de l'existència d'uns itineraris laborals més precaris entre els joves actuals en comparança amb cohorts prèvies. Per fer-ho es proposa analitzar les trajectòries laborals de la població que té l'any 2016 entre 30 i 43 anys. Es tracta d'un grup poblacional també de catorze anys com l'estudiat fins ara, però d'una cohort diferent, en aquest cas nascuts entre 1973 i 1986 i que tenien de 16 a 29 anys entre 1989 i

2002. En el cas estudiat fins ara, els joves havien nascut entre 1987 i el 2000 i eren potencialment actius entre 2003 i 2016<sup>5</sup>.

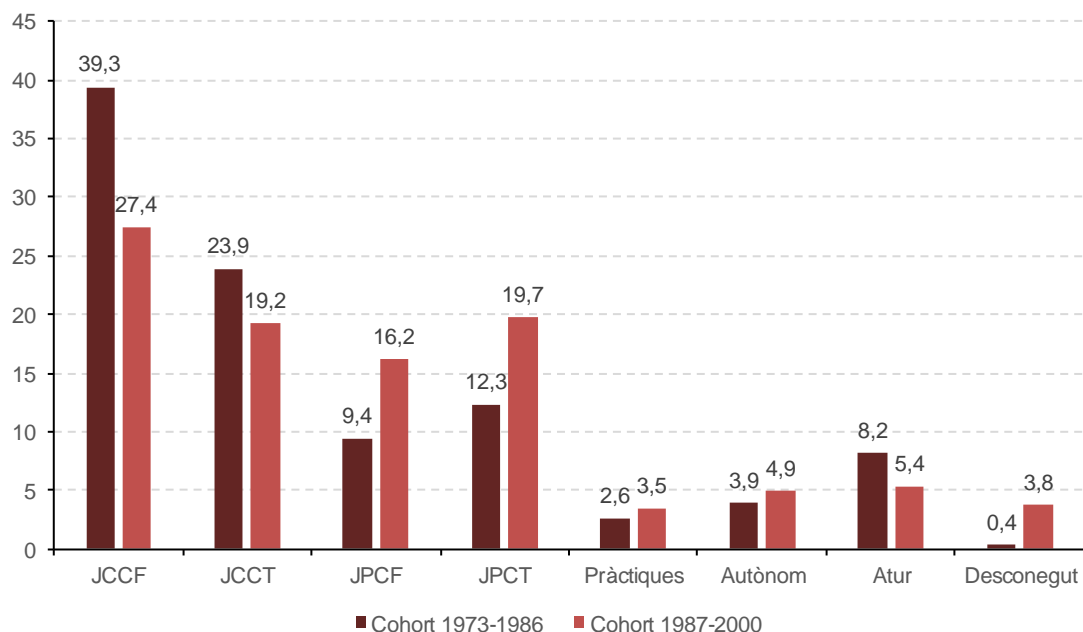
Una primera aproximació als itineraris de les dues cohorts es pot fer a partir del temps mitjà en cadascuna de les situacions laborals. La cohort nascuda entre 1973 i 1986 va dedicar durant la joventut més temps a la participació activa en el mercat laboral que els joves nascuts entre 1987 i 2000. Així ho indica el fet que la mitjana de temps en alguna de les situacions laborals formals enregistrades. La cohort més vella va dedicar de mitjana 44,3 mesos a alguna d'aquestes situacions, mentre que per a la més jove han estat 41,5 mesos.

Analitzant en detall el tipus de vinculació laboral, destaca el major pes que té en el còmput global de mesos les relacions laborals estables i a temps complet de la cohort més vella (gràfic 14). Mentre que dues cinquenes parts d'aquesta cohort han gaudit d'una inserció assalariada plena, poc més d'una quarta part dels components de la cohort més jove ho ha fet. En correspondència amb aquestes dades, si s'observa la situació directament oposada entre els assalariats, això és, el pes de la combinació d'inestabilitat i parcialitat en les jornades que els posiciona en una situació de molt elevada precarietat laboral, és la cohort més jove la que ha passat més temps en aquest tipus de situacions, gairebé una cinquena part, representant tan sols entorn el 12% per als individus de la cohort més vella. Si s'apleguen les situacions de temporalitat (excloent les pràctiques), la cohort més vella ha passat un 36,2% del temps en aquest tipus de relacions assalariades, mentre que per a la més jove puja al 39%. Si s'afegeixen les pràctiques, la relació no difereix: 38,8 entre els més vells i per 42,4% entre els més joves. Quan al tipus de jornades, la precarietat ha estat molt més acusada entre la cohort més jove, amb un 36% del temps en relacions assalariades a jornada parcial, catorze punts inferiors entre la cohort més vella (21,7%).

---

<sup>5</sup> Cal indicar que les mostres són numèricament força diferents, essent els nascuts entre 1973 i 1986 12.479 individus, mentre que per a la cohort més jove hi ha els 5.883 esmentats. Aquesta diferència és el resultat d'unes cohorts més velles amb més efectius degut a taxes de natalitat i fecunditat més elevades. La població que l'any 2016 tenia entre 30 i 43 anys, la cohort més vella, eren 367.453 a la ciutat de Barcelona, essent 232.398 els individus entre 16 i 29 anys, no arribant a dues terceres parts dels primers.

**Gràfic 14. Pes de les situacions laborals segons durada mitjana (nombre de mesos) i cohort de població. Població de 16 a 29 anys. Barcelona, 1989-2002 i 2003-2016**



Font: Mostra Continua de Vides Laborals, 2016.

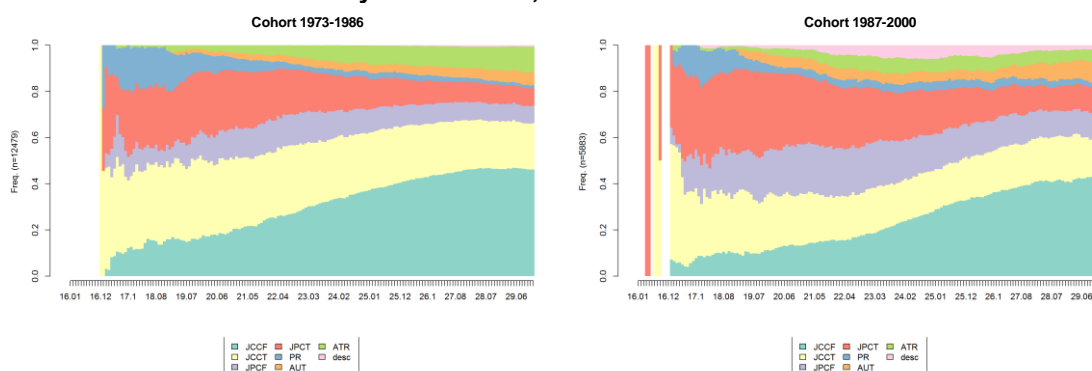
Els gràfics de seqüències permeten visualitzar en detall com s'han desenvolupat els itineraris de les dues cohorts entre els 16 i 29 anys (gràfic 15). Algunes diferències s'albiren a primer cop d'ull. Per una banda, el major pes de la inserció assalariada plena entre els integrants de la cohort més vella al llarg de tota la trajectòria. També per aquesta cohort una més elevada rellevància al llarg de la etapa juvenil del contracte temporal a jornada completa. Amb més detall, per aquesta cohort representa la principal situació laboral fins a l'inici dels 23 anys, quan és ultrapassada pels contractes estables i a temps complet. En canvi, en el cas de la cohort més jove, les primeres insercions es realitzen des d'una major precarietat, essent el contracte temporal a temps parcial la forma dominant fins que és superada per la inserció fixa a temps complet, en finalitzar els 23 anys.

Es considera també rellevant destinar alguns comentaris a la major incidència de l'atur entre els integrants de la cohort més vella. Tres punts de diferència en el temps que passaren els joves aturats nascuts entre 1973 i 1986. L'explicació a aquesta divergència es pot trobar en el fet que hi havia més joves de la generació més vella que formaven part del registres de la Seguretat Social. Això pot ser el resultat, entre d'altres motius, d'una major participació en el mercat de treball formal i d'una menor incidència de l'atur de llarga durada, el qual fa desaparèixer del registres els individus



que les pateixen. Com es veurà més endavant, el context econòmic representa un factor diferencial a l'hora d'explicar les trajectòries d'incorporació al mercat laboral de les dues generacions.

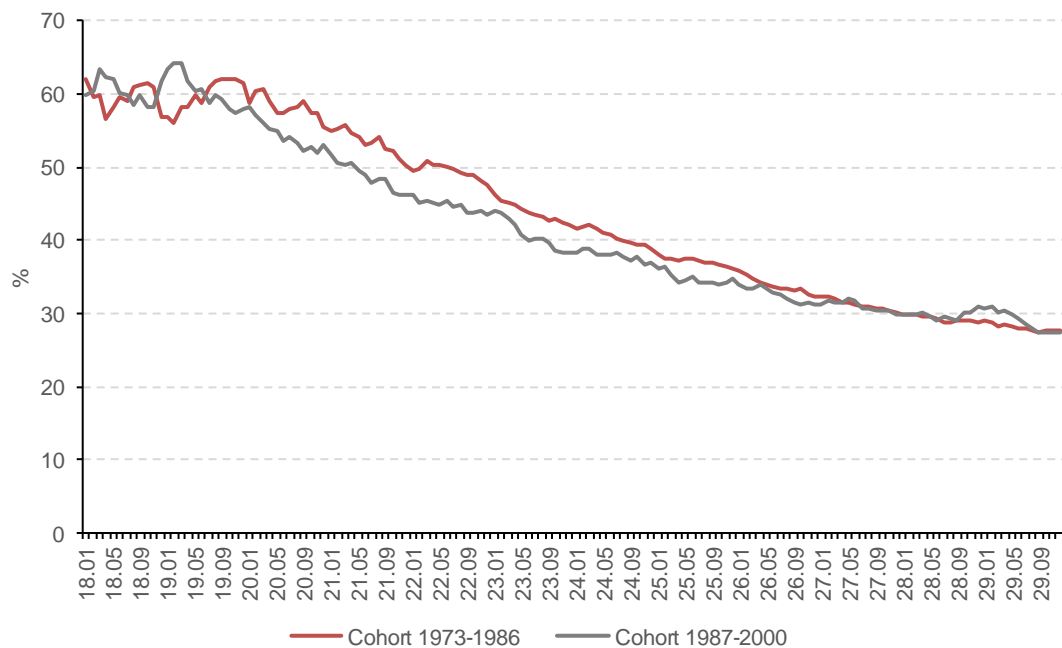
**Gràfic 15. Trajectòries laborals segons edat i cohort de població. Població de 16 a 29 anys. Barcelona, 1989-2002 i 2003-2016**



Font: Mostra Continua de Vides Laborals, 2016.

Per continuar indagant en les diferències en les trajectòries d'inserció entre generacions s'estudia quina és l'evolució de les insercions assalariades temporals i a temps parcial per separat durant la joventut. Pel que fa a la inestabilitat, el nivell de temporalitat experimentat per la població jove a les diferents edats i per les dues cohorts disminueix de manera continuada i en paral·lel, gairebé a l'uníson, des d'aproximadament el 60% als 18 anys fins al 27,5% en arribar a la trentena (gràfic 16). Aquí no hi ha pràcticament diferències entre les dues cohorts. Aquestes dades mostren la instal·lació de la temporalitat com una pauta d'inserció comuna durant la joventut per a diferents cohorts de població, tant les que entraren en l'edat activa entre 1989 i 2002 com les que ho han fet durant les dues primeres dècades del nou mil·lenni. I això és així des dels anys 1980, quan la reforma laboral de 1984 facilità l'expansió de la contractació temporal amb l'objectiu de minvar l'alt nivell de desocupació (Laparra, 2006). Des d'aleshores la contractació temporal es dispara i assoleix cotes que posteriors reformes que intentaven incentivar la contractació estable (com la de 1997), períodes de bonança econòmica (com el viscut entre 1997 i 2007) o crisis econòmiques (com la dels inicis dels anys 1990 o la iniciada el 2007), no han reduït de manera significativa o ho han fet per la via de l'expulsió dels ocupats no fixos.

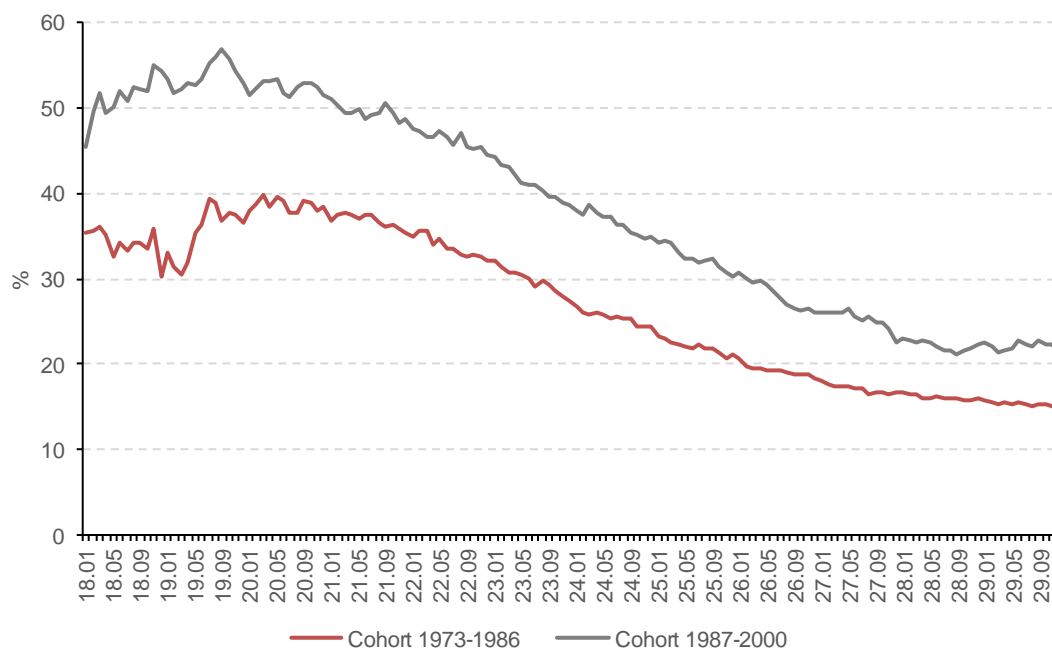
**Gràfic 16. Pes de situacions laborals assalariades temporals segons edat i cohort de població. Població de 16 a 29 anys. Barcelona, 1989-2002 i 2003-2016**



Font: Mostra Continua de Vides Laborals, 2016.

Però si bé els itineraris laborals no han experimentat canvis per als joves durant les últimes tres dècades pel que fa a la temporalitat, el tipus de jornada sí representa un element diferenciador per a les dues cohorts. Els nivells de parcialitat entre els joves de les dues cohorts són significativament desiguals (gràfic 17). Els joves que s'han incorporat al mercat laboral durant les dues primeres dècades del nou segle ho han fet amb un nivell de parcialitat molt més elevat que els joves que ho van fer en entre 1989 i 2002. En el primer cas, entorn el 35% dels joves tenien un contracte a temps parcial als 18 anys, mentre que per a la cohort més jove entorn la meitat dels individus presentaven aquesta situació. Per a les dues cohorts la parcialitat va en descens des dels 20 anys, mantenint-se la desigualtat fins arribar a la trentena, però amb una reducció progressiva d'aquesta que passa dels 24 punts de diferència als 18 anys als 6 punts als 30 anys.

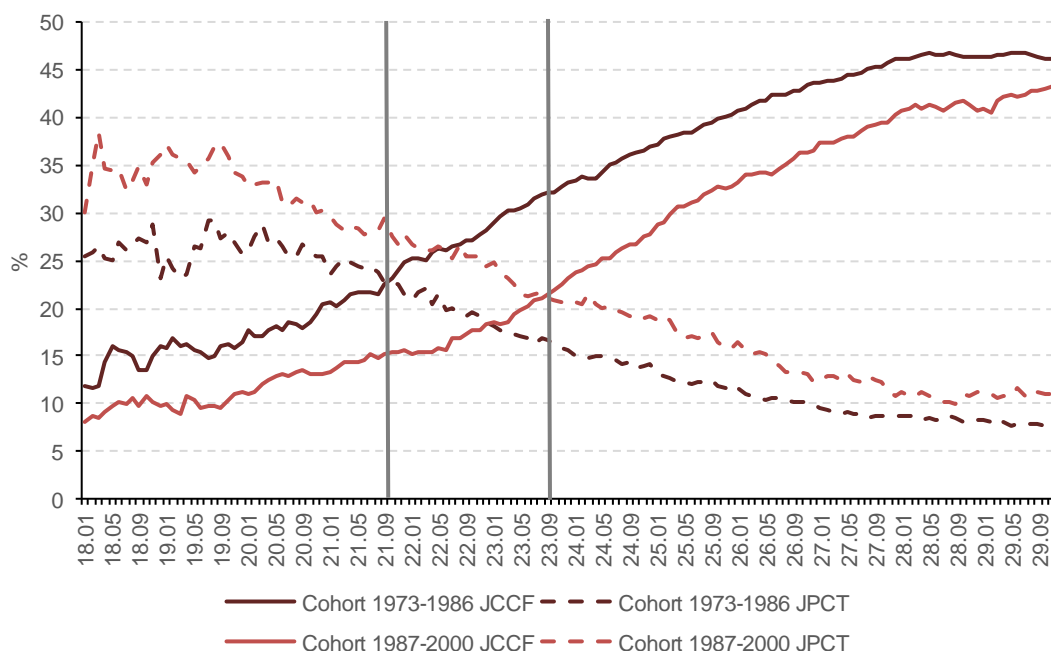
**Gràfic 17. Pes de situacions laborals assalariades a temps parcial segons edat i cohort de població. Població de 16 a 29 anys. Barcelona, 1989-2002 i 2003-2016**



Font: Mostra Continua de Vides Laborals, 2016.

Una més elevada incidència de la inserció en precari dels joves actuals es pot constatar posant en relació els contractats estables a jornada completa amb la contractació temporal i a temps parcial, dues cares oposades de la transició cap a la adultesa en la dimensió laboral. La incidència de l'ocupació assalariada precària ha estat molt més elevada per a la cohort més jove durant tota l'etapa juvenil (gràfic 18). A l'inici dels 18 anys, el 30% dels joves amb alguna situació enregistrada tenien un contracte inestable i a temps parcial, situació en la que es trobava el 25% dels joves de la cohort més vella. En el cas dels primers, a més, la inserció assalariada plena comença a ser majoritària més tard que entre els joves de la cohort més vella, i amb un pes inferior sobre el conjunt de situacions. Per a la cohort més jove, aquesta inserció esdevé majoritària cap a la fi dels 23 anys, representant el 21,5% de les situacions, mentre que per a la cohort més vella succeeix dos anys abans, a la fi dels 21 anys, i suposant el 23% de les situacions. En aproximar-se a la trentena, les distàncies tendeixen a reduir-se, tot i que no desapareixen. La inserció en precari ha estat més habitual entre els membres de la cohort més jove que entre els de la cohort més vella (10,3% i 7,5%, respectivament).

**Gràfic 18. Pes de l'ocupació assalariada a jornada completa i contracte fix (JCCF) i a jornada parcial i contracte temporal (JPCT) segons edat i cohort de població. Població de 16 a 29 anys. Barcelona, 1989-2002 i 2003-2016**



Font: Mostra Continua de Vides Laborals, 2016.

Les diferències en els tipus d'itineraris laborals de les dues cohorts estudiades s'han de buscar en diversos factors, entre els quals cal considerar els marcs de relacions laborals i els contextos econòmics. Per una banda, mentre que la reforma legislativa de 1984 resultà el punt d'inflexió per a l'augment de la contractació temporal i una de les formes prioritàries d'inserció del jovent, la jornada a temps parcial ha crescut de manera incessant des dels anys 1980<sup>6</sup> com a conseqüència dels incentius governamentals per la via de les successives reformes legislatives i recomanacions europees (Laparra, 2006). Per altra banda, cal considerar els diferents contextos econòmics amb els que han hagut de conviure les dues cohorts. La més vella va fer la transició cap a la inserció laboral amb la crisi econòmica dels anys 1990, de 1992 a 1994. Posteriorment, però, va ser partícip d'un moment de forta expansió econòmica i creixement de l'ocupació que supera l'any 2002, última data d'incorporació per aquesta cohort. Això implica vuit anys d'intensa activitat econòmica, als quals s'han de sumar els tres anys previs a l'esclat de la crisi del 1992.

En canvi, per a la cohort més jove, el context econòmic pot definir-se de diametralment oposat. Aquesta inicia la seva inserció en el mercat laboral el 2003 i finalitza el 2016. Per aquesta cohort implica la convivència amb vuit anys de profunda davallada de

<sup>6</sup> Dades d'Eurostat per al conjunt d'Espanya i els joves de 16 a 24 anys mostren l'alça constant de l'ocupació a temps parcial entre aquest segment de població. L'any 1987, any que marca l'inici de la sèrie, el 8,1% de la població ocupada de 16 a 24 anys treballava a temps parcial, incrementant-se fins al 38,7% l'any 2016.

l'activitat econòmica, de 2007 a 2013. A més, tal com s'ha vist en la primera secció del present informe, la recuperació econòmica vista des de 2013 manté nivells de precarietat laboral excepcionalment alts per als joves en relació a la resta de la població activa, així com no aconsegueix revertir la situació generada per la recessió econòmica. La intensitat i durada de la crisi ha provocat una reconfiguració de la transició a la adultesa per a molts joves respecte a la cohort anterior. Alguns van ésser expulsats un cop van iniciar la seva participació abans de la recessió, havent de reprendre els estudis davant la incapacitat del mercat laboral de proporcionar-los ocupació i la necessitat d'ampliar la seva formació per competir per un bé escàs com és la feina en temps de crisi. S'ha d'afegir també la sortida dels registres degut a les situacions d'atur que es perllongaven molt en el temps. Per altra banda, la població jove en edat activa, que vol incorporar-se per primera vegada al mercat laboral ho té més complicat. Per aquests, ha disminuït el cost d'oportunitat associat a l'abandonament o no continuïtat de la formació reglada per la incorporació a un mercat laboral on la oferta de feina ara és escassa, a diferència del que passava durant els primers anys de segle (Merino et al., 2018). En conseqüència, hi ha hagut un augment de la demanda formativa respecte a la generació prèvia que no sols radica en els costos d'oportunitat, sinó en altres factors institucionals com ara els canvis en el sistema educatiu (Merino et al., 2018), però també en un corrent de fons de més llarg recorregut que supera la conjuntura econòmica a curt termini. Durant les últimes dècades, s'està produint un allargament de les transicions educatives en un context de terciarització econòmica, globalització i elevada competitivitat dels mercats laborals fonamentada en la mà d'obra qualificada que impulsa la demanda de formació postobligatòria i superior. La major demanda formativa suposa, per tant, el retard en la incorporació plena al mercat laboral i la convivència dels períodes formatius amb formes més o menys precàries d'ocupació a fi de compatibilitzar ambdues transicions.

Per tant, per avaluar la situació de la cohort més jove en relació a la més vella no es pot mirar exclusivament a les dades registrades, sinó també a aquella informació que no es veu, que no queda plasmada en els registres. En aquest sentit, la més jove té més població fora del sistema que dintre, tal com s'ha explicat a l'inici de la secció, la qual cosa també és indicativa de les dificultats que té per accedir al mercat laboral i per realitzar les transicions a l'adultesa. En arribar a la trentena només una cinquena part de la cohort jove apareix en els registres de la Seguretat Social, mentre que prop del 60% de la cohort més vella té algun tipus de relació amb el sistema.

Juntament amb aquesta xifra, força reveladora de la situació diferencial entre ambdues cohorts, estan el tipus de relacions. Els joves dels anys setanta i vuitanta arribaven en major proporció als trenta amb una inserció assalariada plena i més treball a jornada completa (taula 4). En canvi, els nivells d'atur eren molt més elevats que per als joves nascuts abans d'acabar el segle. D'aquests, una proporció més elevada que els de la cohort vella inicia els trenta amb jornades parcials, en pràctiques i essent autònoms.

**Taula 4. Pes de les situacions laborals en arribar als 30 anys segons cohorts. Barcelona, 1989-2002 i 2003-2016**

	<i>JCCF</i>	<i>JCCT</i>	<i>JPCF</i>	<i>JPCT</i>	<i>PR</i>	<i>AUT</i>	<i>ATR</i>	<i>desc.</i>
Cohort 1973-1986	46,2	20,1	7,6	7,5	1,4	5,4	11,3	0,6
Cohort 1987-2000	43,6	17,1	10,9	10,3	2	9,1	5,1	2

Font: Mostra Continua de Vides Laborals, 2016.

Tot plegat informa de les dificultats dels i de les joves de començament de segle per fer front a la transició a la adultesa. Un marc de regulació laboral i un context econòmic desfavorables han contribuït a situar al jovent actual en una posició de major vulnerabilitat laboral respecte als joves de la generació anterior. La major precarietat contractual i la manca d'oferta de feina manté a molts d'ells en una situació d'inseguretat i d'incertesa que es trasllada necessàriament a d'altres àmbits com és la transició residencial cap a la independència dels progenitors, on també juga en contra l'evolució dels preus de l'habitatge, tal com s'ha vist en anteriors informes (Antón-Alonso i Porcel, 2018).

### **Box 2.2. El trànsit a l'adulthood de les joves actuals ve marcat per una doble desigualtat**

Les diferències entre homes i dones en les trajectòries laborals de les dues generacions són importants. Per a cada generació, les dones arriben a la trentena en menor proporció a la inserció assalariada plena, menys treball a jornada completa i més atur. L'anàlisi entre generacions permet veure com aquestes diferències s'han eixamplat. Per exemple, pel que fa a la inserció assalariada plena, entre els homes joves s'ha reduït mínimament la proporció dels que arriben a la trentena en aquesta situació. En canvi, entre les dones, la reducció ha sigut considerable (6 punts), la qual cosa ha provocat el distanciament entre dones i homes per aquesta generació. El mateix succeït amb la temporalitat i la parcialitat. En el primer cas, d'una temporalitat equiparada en la trentena per a homes i dones joves de la generació més dels setanta i vuitanta, les dones de la generació més jove augmenten en situacions de temporalitat, mentre que els homes d'aquesta generació arriben a la trentena en menor proporció que els homes joves de la generació anterior. Pel que fa a la parcialitat, l'augment d'aquesta situació es produeix indistintament per homes i dones, però de manera dràstica per a les dones. Entre els homes l'alça és de 3 punts, essent de 10 per a les dones.

Per tant, les dades indiquen una pitjor situació de les dones de la generació més jove, no només respecte els homes de la seva generació, sinó també respecte les dones de la generació anterior.

**Taula 5. Pes de les situacions laborals en arribar als 30 anys segons cohorts i sexe. Barcelona, 1989-2002 i 2003-2016**

	Sexe	JCCF	JCCT	JPCF	JPCT	PR	AUT	ATR	desc.
Cohort 1973-1986	Home	47,8	21,2	6,6	6,8	1,4	5,8	9,8	0,7
	Dona	44,6	18,9	8,6	8,2	1,4	5,0	12,8	0,5
	Raó home/dona	1,07	1,12	0,76	0,83	0,98	1,16	0,77	1,42
Cohort 1987-2000	Home	46,6	18,1	8,8	7,7	2,3	10,1	4,5	1,8
	Dona	40,4	15,9	13,1	13,2	1,6	7,9	5,7	2,1
	Raó home/dona	1,15	1,14	0,67	0,58	1,44	1,28	0,79	0,86

Font: Mostra Continua de Vides Laborals, 2016.

## CONCLUSIONS

El present informe analitza la relació amb el mercat de treball i les condicions laborals de la població jove de la ciutat de Barcelona. Per fer-ho, s'ha recorregut a fonts fins ara no utilitzades o amb un ús parcial, així com enfocaments i metodologies innovadores en la matèria. A partir d'una explotació de l'EPA s'ha analitzat l'evolució de les relacions amb l'activitat econòmica i les condicions laborals del jovent barceloní entre 16 i 29 anys. L'Ajuntament de Barcelona publica informació al respecte, però ho fa per als joves entre 16 i 24 anys, el que representa una franja etària que comprèn únicament les primeres fases de la transició a l'etapa adulta, amb molts joves encara immersos en processos formatius que els ocupa una gran part del seu temps quotidià. Per altra banda, per complementar la visió transversal que ofereix l'EPA, s'ha volgut estudiar el procés d'inserció laboral de la població jove des d'una perspectiva longitudinal, a partir de les trajectòries seguides en el mercat mitjançant la MCVL2016, font adient i no utilitzada a escala local.

Anàlisis prèvies per altres escales territorials han mostrat el procés de precarització creixent de les condicions laborals per a la població jove i com la crisi econòmica només ha tendit a aprofundir encara més aquesta situació. Les anàlisis transversals realitzades en la primera secció de l'informe han permès constatar aquest impacte sobre el jovent barceloní en línia amb el que succeeix a Catalunya. La crisi econòmica ha colpejat de manera negativa i clarament diferencial al jovent barceloní. Reducció de l'activitat i l'ocupació, augment de l'atur, més jornades parcials, també aquelles que no són desitjades, totes elles representen un empitjorament de la relació del jovent amb l'activitat econòmica i de les seves condicions laborals. S'ha d'afegir, a més, un procés de recuperació econòmica a dues velocitats, una per a la població jove i altra per a la resta de la població potencialment activa. L'inici de recuperació de l'activitat econòmica a partir del 2013 s'ha mostrat clarament insuficient per revertir els efectes que la recessió ha tingut sobre el jovent en matèria laboral. Tots els indicadors treballats donen mostra d'aquesta insuficiència de la recuperació per als joves barcelonins.

L'anàlisi longitudinal realitzat a la segona part de l'informe ha permès constatar també la importància de la inserció en precari durant una part important de la joventut. La transició a l'adulthood en matèria laboral s'inicia en situacions d'elevada precarietat per millorar progressivament així els joves es fan grans. Això no obstant, en arribar a la trentena encara resten molts joves que conviuen amb situacions laborals precàries, sense aconseguir un contracte fix a temps complet.



S'ha constatat també l'heterogeneïtat de les trajectòries laborals juvenils. La trajectòria *tipus* dominant està definida per situacions inestables i atípiques, i dues de les trajectòries estan caracteritzades per aquestes situacions i d'altres precàries, amb escàs pes de la contractació estable a temps complet durant la joventut. Una reduïda representació de joves tenen trajectòries amb creixent pes de la inserció assalariada plena durant la joventut fins a representar una aclaparadora majoria en arribar a la trentena. Entre aquests destaquen els homes i la població amb estudis superiors, mentre que en els clústers amb trajectòries inestables i precàries estan sobrerrepresentades les dones, la població amb un nivell educatiu baix i de nacionalitat estrangera. Posteriors anàlisis, però, podrien complementar aquests resultats incloent-hi d'altres variables, com ara grups de cotització o ingressos.

Les anàlisis transversals i longitudinals centrades en la població jove actual posen de relleu el rol del cycle vital en la vulnerabilitat del jovent barceloní. La joventut i la transició a l'adulthood està plagada de dificultats entre les quals està l'accés al mercat laboral en precari, condicions que van canviant així s'avança en el cycle vital. Ara bé, aquesta vulnerabilitat pròpia de la joventut és especialment acusada entre la actual població jove de Barcelona. Un altre dels objectius del present informe sobre el que es volia obtenir evidència empírica era, precisament, comparar els processos d'inserció laboral entre els joves actuals i els de generacions pretèrites per contrastar la hipòtesi d'una major precarietat en les trajectòries laborals entre els primers. Les anàlisis han mostrat trajectòries diferents. En línia amb el que plantegen alguns autors que destaquen la major vulnerabilitat del jovent contemporani (Marí-Klose i Marí-Klose, 2006; Politikon, 2017; Serracant, 2014), la inserció en precari durant la joventut està més estesa en els itineraris dels joves actuals que en els dels joves nascuts en les dècades dels setanta i vuitanta. Els marcs de regulació laboral i els contextos econòmics són dos factors que s'apunten com bàsics per entendre les diferències entre les dues generacions. Mentre que la generació prèvia accedí al mercat laboral en un context de dominant prosperitat econòmica, en el cas del jovent actual, la seva entrada a l'edat activa s'ha hagut de fer en un context oposat, de profunda recessió econòmica. A més, aquesta cohort s'ha incorporat a l'edat activa en un marc de regulació laboral resultat de reformes laborals que han anat flexibilitzant i precaritzant progressivament les relacions laborals, diferents a les dels joves de la cohort més vella.

A la llum de les anàlisis queda clar que el cycle vital i el component generacional són dos elements complementaris en l'explicació de la vulnerabilitat de la població jove de

principis de segle. També que els processos d'inserció laboral no són homogenis entre el jovent, havent perfils especialment vulnerables davant la precarietat i proclius a la precarització de les seves trajectòries laborals durant la joventut, el que té negatives implicacions per a l'adultesa. Això no obstant, les anàlisis realitzades no esgoten la línia de recerca sobre els processos d'inserció laboral del jovent de la ciutat de Barcelona. Contrastar les anàlisis obtingudes amb d'altres relatives a una cohort poblacional més àmplia, que arribi fins als 34 anys per tal de veure si la precarització tendeix a desaparèixer avançada la trentena. O estudiar les diferències generacionals considerant cohorts poblacionals més velles encara, aquelles que s'incorporaren al mercat laboral durant les dècades dels setanta i vuitanta o fins i tot abans, quan el contracte social fordista encara estava present. També investigar sobre el rol del sistema productiu i les seves transformacions durant les últimes dècades per veure la incidència que ha tingut en el procés de precarització laboral creixent, així com considerar d'altres variables en el anàlisis d'aquests processos com ara les categories ocupacionals o grups de cotització en el cas de la MCVL, o el nivell salarial.

Davant el panorama dibuixat per aquest informe, cal afegir que l'Ajuntament de Barcelona ha desenvolupat mesures com El *Pla de Xoc Contra l'Atur Juvenil 2013-2015* i l'actual *Pla per al Foment de l'Ocupació Juvenil de Qualitat 2016-2020*, aquest últim encara vigent, per contrarestar els efectes particularment negatius que ha tingut la crisi i la incapacitat de la recuperació econòmica per revertir la situació creada arran d'ella. Aquestes mesures, però, es confronten amb factors de caràcter macro que juguen en contra. Entre ells, com ja s'ha dit, les dinàmiques econòmiques i el marc de relacions laborals superen els límits administratius del municipi. És especialment rellevant aquest segon aspecte, el qual ha afavorit durant les darreres dècades l'augment de la precarització laboral i sobre el qual els ens locals no tenen competències. No obstant, l'Ajuntament de Barcelona sí que té marge per continuar treballant en el desplegament de plans que permetin reduir la precarietat laboral entre el jovent barceloní, al mateix temps que pot contribuir a generar un sistema productiu que afavoreixi, en general, la qualitat de l'ocupació a la ciutat.

## REFERÈNCIES BIBLIOGRÀFIQUES

- Ajuntament de Barcelona (1992). *Els joves de Barcelona*. Barcelona: Ajuntament de Barcelona.
- Ajuntament de Barcelona (1997). *Joves de Barcelona*. Barcelona: Ajuntament de Barcelona.
- Ajuntament de Barcelona (2015). *Enquesta de Joves de Barcelona 2015*. Barcelona: Ajuntament de Barcelona, Àrea de Drets Socials.
- Antón-Alonso, F. i Porcel, S. (2018). *Condicions de vida de la població jove a Barcelona: aspectes socioeconòmics i la qüestió de l'habitatge, 2016-17*. Barcelona. Àrea de Drets Socials, Ajuntament de Barcelona.
- Blossfeld, H.P., Klizing, E., Mills, M. i Kurz, K. (eds.) (2005). *Globalization, Uncertainty and Youth in Society*. Oxon: Routledge.
- Boada, M. i Isach, M. (2003). *Informe sobre la realitat de la joventut a la ciutat de Barcelona*. Barcelona: Ajuntament de Barcelona.
- Boltanski, L., i Chiapello, È. (2002). *El nuevo espíritu del capitalismo*. Madrid: Akal.
- Casal, J. (1996). Modos emergentes de transición a la vida adulta en el umbral del siglo XXI: Aproximación sucesiva, precariedad y desestructuración. *Revista Española de Investigaciones Sociológicas*, 75, 295–316.
- Gentile, A. (2013). *Emancipación juvenil en tiempos de crisis. Un diagnóstico para impulsar la inserción laboral y la transición residencial*. Madrid: Fundación Alternativas.
- Iacovou, M., i Aassve, A. (2007). *Youth poverty in Europe*. York: Joseph Rowntree Foundation.
- Laparra, M. (2006). *La construcción del empleo precario*. Madrid: Fundación FOESSA.
- Mari-Klose, P. i Mari-Klose, M. (2006). *Edad del cambio. Jóvenes en los circuitos de solidaridad intergeneracional*. Madrid: Siglo XXI/Centro de Investigaciones Sociológicas.
- Merino, R., García, M. i Valls, O. (2018). Educació. Itineraris i transicions escolars: canvis i inèrcies en un context de crisi. En P. Serracant (coord.) *Enquesta a la joventut de Catalunya 2017*. Barcelona: Generalitat de Catalunya.
- Moreno, A., López, A., i Segado, S. (2012). *La transició dels joves a la vida adulta*. Barcelona: Obra Social “La Caixa.”
- Observatori Català de la Joventut. (2019). *Situació laboral de les persones joves a Catalunya*. 3<sup>er</sup> trimestre de 2019. Barcelona: Observatori Català de la Joventut.
- Polavieja, J. G. (2003). *Estables y precarios. Desregulación laboral y estratificación social en España*. Madrid: Siglo XXI/Centro de Investigaciones Sociológicas.
- Politikon. (2017). *El muro invisible*. Barcelona: Debate.
- Porcel, S., Gumà, J., Clapés, J. (2009). *Condicions de vida i hàbits de la població jove de la província de Barcelona*. Barcelona: Diputació de Barcelona.
- Porcel, S., i Gumà, J. (2014). L'estructura social juvenil a Catalunya: una anàlisi de la diversitat de la vulnerabilitat social entre els joves catalans. *Revista Catalana de Sociologia*, 29, 23–34.

- Prieto, C., Arnal, M., Caprile, M., i Potrony, J. (2009). *La calidad del empleo en España: una aproximación teórica y empírica*. Madrid: Ministerio de Trabajo e Inmigración.
- Ramon, A. i Sintès, E. (2002). *Condicions de vida dels joves de la província de Barcelona*. Barcelona: Institut d'Estudis Regionals i Metropolitans de Barcelona.
- R Core Team (2017). *R: A language and environment for statistical computing*. Vienna: R Foundation for Statistical Computing. Disponible a : <https://www.r-project.org/>
- Salvador, A. (1998). *Enquesta de la Regió Metropolitana de Barcelona 1995. Condicions de vida dels joves de la regió metropolitana de Barcelona*. Barcelona: Institut d'Estudis Regionals i Metropolitans de Barcelona.
- Sennet, R. (2006). *La corrosión del carácter: Las consecuencias personales del trabajo en el nuevo capitalismo*. Barcelona: Anagrama.
- Serracant, P. (2014). *Canvis i continuïtats en les trajectòries de transició de la joventut catalana*. Universitat Autònoma de Barcelona.
- Serracant, P. i Fabra, S. (2013). La joventut en temps de crisi: una mirada global a l'evolució de les trajectòries juvenils a Serracant, P. (coord.) *Enquesta a la joventut de Catalunya 2012: Les diferents vivències de la joventut (vol. 2)*, 383–411. Barcelona: Departament de Benestar Social i Família, Generalitat de Catalunya.
- Standing, G. (2013). *El precariado*. Barcelona: Pasado y Presente.
- Valls, N., Vidal, P., Verd, J.M., López, P. (coord.) (2006). *La realitat juvenil a Catalunya*. Barcelona: Secretaria General de Joventut, Generalitat de Catalunya.
- Yepes, L. (2018). *Trayectorias laborales y redes personales. Un análisis longitudinal en la población joven*. Universitat Autònoma de Barcelona.