

Actuació N°

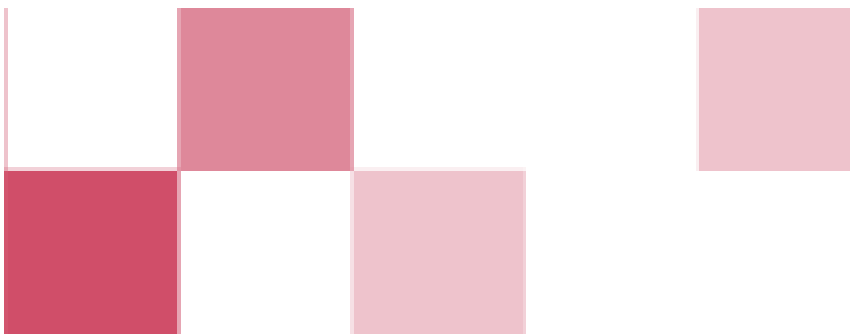
2.3.1


Enquesta de Victimització de l'Àrea Metropolitana de Barcelona, 2020

Informe sobre l'estat de la seguretat ciutadana

Institut d'Estudis Regionals i Metropolitans de Barcelona

DESEMBRE 2020



A series of light pink squares of varying sizes arranged in a descending staircase pattern from the top right towards the bottom right of the page.

**Treball realitzat per l'equip de l'Institut d'Estudis Regionals i
Metropolitans de Barcelona (IERMB).**

Autors/res: Marta Murrià, Cristina Sobrino i Carlos González.
Tècnics de suport: Elisabet Queralt, Núria Ruiz, Francesc Coll.
Bellaterra, Desembre de 2020.

SUMARI

INTRODUCCIÓ	4
1. LES VÍCTIMES	8
1.1. Evolució de la victimització	8
1.2. Victimització als àmbits delictius	14
1.2.1. Seguretat Personal	16
1.2.2. Vehicles	23
1.2.3. Domicilis	27
1.2.4. Comerços i negocis.....	30
1.2.5. Segones residències	32
2. TERRITORI, MOBILITAT I VICTIMITZACIÓ.....	34
2.1. Pautes territorials i temporals de la victimització.....	34
2.1.1. D'on són les víctimes?	34
2.1.2. Localització de la victimització: on passen els fets delictius?	37
2.1.3. Distribució horària de l'activitat delictiva	42
2.1.4. Com són els espais d'atracció delictiva?	44
2.2. Fets delictius en les infraestructures de transport públic.....	46
3. CIUTADANS I SISTEMA PENAL	51
3.1. Víctimes i denúncia	51
3.2. Opinió de la població sobre els serveis policials	56
4. PERCEPCIÓ DE PROBLEMES I EXPERIÈNCIES DE CONFLICTE AL BARRI	61
4.1. Percepció sobre situacions problemàtiques al barri	61
4.2. Experiències de conflicte de convivència al barri	64
5. NIVELL DE SEGURETAT URBANA I SENTIMENT D'INSEGURETAT	71
5.1. Avaluació del nivell de seguretat al barri i a la ciutat	71
5.2. Evolució de la seguretat en el darrer any.....	74
5.3. Sentiment d'inseguretat.....	77
6. SÍNTESI DE RESULTATS	83

INTRODUCCIÓ

Enguany, l'Enquesta de Victimització de l'Àrea Metropolitana Barcelona (d'ara en endavant EVAMB) celebra 30 anys des de la seva primera edició. En origen, el seu naixement està lligat a la necessitat de disposar d'una font d'informació sobre la delinqüència i la seguretat en l'àmbit local i metropolità. Des d'aleshores, l'EVAMB permet d'una banda, obtenir informació objectiva sobre la delinqüència (extensió de la victimització entre la població de l'AMB, característiques de l'activitat delictiva) i d'altra banda, sobre la construcció social de la inseguretat ciutadana (Sabaté, 2005)¹. Actualment l'enquesta es realitza als 36 municipis que formen part de l'AMB, dotant als responsables municipals i metropolitans una font d'informació per al coneixement, el disseny i la implementació de polítiques públiques de prevenció, així com per a determinar i habilitar, si s'escau, els recursos pertinents en matèria de seguretat ciutadana. Així doncs, la tasca de l'AMB és cabdal, doncs, ha permès mantenir aquesta font d'informació durant 30 anys, oferint una de les sèries analítiques més extenses sobre la seguretat urbana a escala metropolitana que es poden trobar a nivell estatal i internacional.

L'objectiu de l'EVAMB és estudiar l'abast de la victimització, l'activitat delictiva i la vivència de la seguretat de la població metropolitana. En concret, té per finalitat aproximar-se als components objectius i quantificables de la delinqüència convencional (aquella delinqüència que es manifesta en el dia a dia de les persones) registrant les experiències de victimització de la població de 16 i més anys dels 36 municipis de l'AMB; mesurar el sentiment de seguretat (i d'inseguretat) i estudiar-ne la construcció social a partir de la definició social de la delinqüència.

Com s'ha assenyalat, l'EVAMB permet obtenir informació sobre les experiències de victimització de la població a l'àrea metropolitana. En aquest sentit, es pregunta a les persones entrevistades si han estat víctimes de diversos fets (i si consideren que aquests han estat delictius). Aquests, s'agrupen en àmbits com: la seguretat personal, els vehicles, els domicilis, les segones residències i els comerços o negocis. Així, el recull d'aquestes informacions ens permet obtenir una doble mesura de la delinqüència doncs d'una banda, es determina la proporció de víctimes, i, d'altra banda, el nombre de fets delictius ocorreguts. Alhora, l'EVAMB ens ofereix informació sobre les característiques sociodemogràfiques de les víctimes i permet descriure els episodis delictius (lloc dels fets, horari, cost psicològic, denúncia, relació amb l'infractor/a o agressor/a...).

A banda de l'anàlisi la delinqüència quotidiana a l'àrea metropolitana de Barcelona, l'EVAMB també permet estudiar la percepció de seguretat (i d'inseguretat). Així, es demana a totes les persones entrevistades (tant si han estat victimitzades com si no) la seva opinió sobre l'evolució de la seguretat en el darrer any, així com llur valoració sobre el nivell de seguretat. Ambdues qüestions es demanen en referència al barri de residència i també per al conjunt de la ciutat. L'anàlisi d'aquests indicadors segons aspectes com les experiències de victimització i conflicte, la vivència del barri o el perfil sociodemogràfic de la població facilita la comprensió sobre la construcció social de la seguretat. Finalment, l'enquesta també mesura la satisfacció amb els serveis policials que operen a les ciutats metropolitanas és a dir, Polícies Locals i Mossos d'Esquadra.

¹ Sabaté, J. (2005). L'enquesta de victimització de Barcelona i de l'Àrea Metropolitana, vint-i-dos anys. Una proposta d'anàlisi de la seguretat urbana. Barcelona: Institut d'Estudis Regionals i Metropolitans

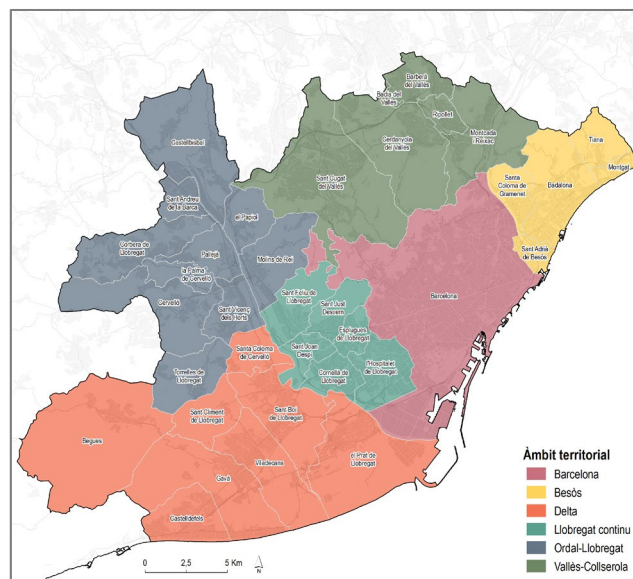
Metodologia

En el decurs de la seva trajectòria l'EVAMB s'ha anat adaptant a una realitat delictiva i securitària canviant, a la vegada que també s'han incorporat millores en els mètodes de recollida i anàlisi de la informació. Les modificacions s'han fet mantenint el màxim possible la comparabilitat i la continuïtat de la sèrie històrica d'aquesta font d'informació. A continuació, es presenten les característiques tècniques de l'EVAMB 2020: l'àmbit territorial, el disseny de la mostra, el treball de camp i el contingut del qüestionari.

Àmbit territorial de l'EVAMB 2020

L'àmbit territorial de referència de l'EVAMB són els 36 municipis que conformen l'AMB. L'estructura interna metropolitana es subdivideix en sis àmbits territorials definits pel seu nivell d'integració física i funcional (Barcelona ciutat, Besòs, Llobregat continu, Ordal-Llobregat, Delta i Vallès-Collserola). El tractament territorial també es realitza en funció d'una variable de grandària municipal que aporta dades desagregades per cada una de les ciutats metropolitanes de més de 75.000 habitants, i, de forma agrupada, pels municipis de 50.000 a 75.000 habitants, pels de 25.000 a 50.000 i pels de menys de 25.000 habitants.

Mapa 1. Àmbits territorials de l'EVAMB, 2020.



Disseny i dimensió de la mostra

L'univers de l'EVAMB és la població de 16 anys i més resident als 36 municipis metropolitans. El disseny mostral que s'ha utilitzat és aleatori estratificat, dividint la població en estrats definits en funció del territori de residència, el sexe, i el grup d'edat, i extraient una mostra aleatòria simple dins de cada estrat. S'ha optat per una afixació mixta. La primera variable utilitzada en el procés d'estratificació és la de territori (àmbits territorials i ciutats), atès que es volen oferir resultats

significatius pels àmbits del Besòs, Llobregat continu, Ordal-Llobregat, Delta i Vallès-Collserola i per a les ciutats de l'AMB de més de 75.000 habitants (Badalona, Santa Coloma de Gramenet, L'Hospitalet de Llobregat, Cornellà de Llobregat, Sant Boi de Llobregat, Sant Cugat del Vallès).

Cada un dels àmbits territorials i ciutats grans té un mínim de 300 unitats per tal de garantir un error màxim del 5,0% amb un interval de confiança del 95% i $p=0,25$ i $q=0,75$. A continuació s'estratifica la mostra segons el sexe, grup d'edat (16-29, 30-44, 45-64 i 65 i més), amb afixació segons criteris de proporcionalitat. El 2020 i per quart any consecutiu, L'Hospitalet de Llobregat ha ampliat la mostra a demanda i càrrec del seu ajuntament per poder fer una anàlisi més detallada dividint la ciutat en tres grans zones (Nord, Centre i Sud). El disseny mostral per a la ciutat de Barcelona consisteix en un mostreig aleatori estratificat en què els estrats s'han format per l'encreuament dels deu districtes municipals, amb el sexe, l'edat i nacionalitat dels ciutadans (espanyola i estrangera). S'han aplicat quotes per a cadascun dels estrats calculades segons el padró municipal d'habitants.

La mostra final de l'EVAMB 2020 ha resultat ser de 8.357 entrevistes: 4.734 de la ciutat de Barcelona i 3.623 a la resta de l'AMB. Amb aquesta mostra el marge d'error per al conjunt de l'AMB és de $\pm 0,93\%$ ($p=0,25$ i $q=0,75$) per als indicadors de victimització i és de $\pm 1,07\%$ sota el supòsit de màxima indeterminació ($p=q=0,50$) per a les variables d'opinió. En ambdós casos el nivell de confiança és del 95%. La taula següent presenta la mostra definitiva i els marges d'error per als diferents territoris d'anàlisi.

Taula 1. Mostra i marge d'error segons estrats mostrals. EVAMB, 2020

ESTRAT	MOSTRA	MARGE D'ERROR VICTIMITZACIÓ*	MARGE D'ERROR OPINIÓ**
Barcelona	4.734	1,23%	1,42%
Besòs	702	3,20%	3,70%
<i>Badalona</i>	301	4,89%	5,65%
<i>Santa Coloma de Gramenet</i>	301	4,88%	5,64%
Resta Besòs	100	8,48%	9,79%
Delta	606	3,45%	3,98%
<i>Sant Boi de Llobregat</i>	305	4,85%	5,60%
<i>Total: Resta Delta</i>	301	4,89%	5,65%
Llobregat continu	1.412	2,26%	2,61%
<i>Hospitalet Ll. TOTAL CIUTAT</i>	911	2,81%	3,25%
<i>Hospitalet Ll. ZONA NORD (dist II, IV, V)</i>	301	4,89%	5,65%
<i>Hospitalet Ll. ZONA CENTRAL (dist I, III)</i>	309	4,82%	5,56%
<i>Hospitalet Ll. ZONA SUD (dist VI)</i>	301	4,86%	5,62%
<i>Cornellà de Llobregat</i>	301	4,88%	5,64%
<i>Total: Resta Llobregat continu</i>	200	6,00%	6,93%
Ordal Llobregat	401	4,24%	4,89%
Vallès-Collserola	502	3,79%	4,37%
<i>Sant Cugat del Vallès</i>	300	4,89%	5,65%
<i>Resta Vallès</i>	202	5,97%	6,90%
TOTAL	8.357	0,93%	1,07%
TOTAL sense Barcelona	3.623	1,41%	1,63%

Treball de camp i qüestionari

El treball de camp es va realitzar del 5 de febrer al 6 de març del 2020 (del 5 de febrer al 2 de març als municipis metropolitans i del 10 de febrer al 6 de març a la ciutat de Barcelona) i ha estat a càrrec de l'empresa Gesop². Per a l'obtenció de les dades s'ha utilitzat una metodologia mixta. A la ciutat de Barcelona l'enquesta és nominal autoempenada per Internet (CAWI) per la població menor de 65 anys, mitjançant prèvia invitació per correu postal i entrevista telefònica amb suport informàtic (CATI) pels de més de 65 anys. A la resta de l'AMB s'han realitzat entrevistes telefòniques a una mostra nominal contactada prèviament per correu postal.

El disseny i continguts del qüestionari de l'EVAMB respon als objectius principals de l'enquesta: mesura i caracterització de la victimització, dels fets delictius i de l'opinió i vivència de la seguretat. Com ja s'ha anunciat anteriorment, la construcció de la seguretat no es delimita tan sols en la protecció davant els riscos associats a la delinqüència, i per aquest motiu en els darrers anys també s'han incorporat una sèrie de mesures sobre la vivència del barri, les relacions de convivència i les experiències de conflicte.

Continguts de l'informe

L'objectiu d'aquest informe és analitzar l'estat de la seguretat urbana a l'AMB i els seus municipis a partir de les dades que ofereix l'Enquesta de Victimització de l'Àrea Metropolitana de Barcelona de 2020 (EVAMB 2020).

L'informe s'estructura en els capítols següents:

- *Capítol 1.* Les Víctimes, en què s'analitza l'extensió i evolució de la victimització, les característiques de les víctimes i el tipus de victimitzacions.
- *Capítol 2.* Territori, Mobilitat i Victimització, on s'estudia la distribució territorial i temporal de la victimització i de l'activitat delictiva. En l'edició d'enguany s'incorpora un bloc d'anàlisi específic sobre la victimització en les infraestructures de transport públic.
- *Capítol 3.* Ciutadans i Sistema Penal, examina el comportament denunciador de les víctimes així com la opinió de la població sobre els serveis de policia.
- *Capítol 4.* Percepció de problemes i experiències de conflicte al barri, en el que es fa referència a les problemàtiques del barris que poden incidir en la construcció social de la seguretat, tant en relació a la percepció com d'acord a les experiències de conflicte que pateixen les persones.
- *Capítol 5.* Nivell de seguretat urbana i sentiment d'inseguretat, recull tota aquella informació relativa a la percepció de seguretat de la població metropolitana.
- En últim apartat a mode de síntesi, *el Capítol 6*, es presenten els principals resultats de l'EVAMB 2020.

² Per tant, el treball de camp així com l'obtenció de la informació no s'ha vist afectada per la COVID, doncs l'enquesta es va dur a terme abans del confinament i l'extensió de la pandèmia al nostre context territorial.

1. LES VÍCTIMES

L'EVAMB mesura l'extensió de la victimització entre la població de l'AMB de 16 anys i més pels fets delictius estructurats en cinc àmbits: la seguretat personal (robatoris i intents de robatoris sense violència de bossa, cartera, telèfon mòbil i altres dispositius electrònics, estrebades, atracaments, agressions i amenaces), els vehicles (robatoris de tot el vehicle o d'alguna de les seves parts o continguts i intents de robatori), els domicilis i les segones residències (robatoris consumats o no) i els fets delictius contra els negocis i comerços (robatoris i intents de robatori sense violència i atracaments consumats i no consumats). A partir d'aquesta informació es construeixen els índexs de victimització que calculen la proporció de persones que han patit com a mínim un fet que han considerat delictiu durant l'any anterior (2019). El treball de camp es va realitzar abans de l'arribada de la pandèmia per COVID-19 al nostre país i per tant abans de les mesures de confinament, restricció de mobilitat i ús dels espais públics. Això significa que aquesta edició de l'EVAMB no recull els possibles canvis en la victimització originats per l'emergència sanitària, que seran analitzats degudament a partir de l'edició 2021 de l'enquesta.

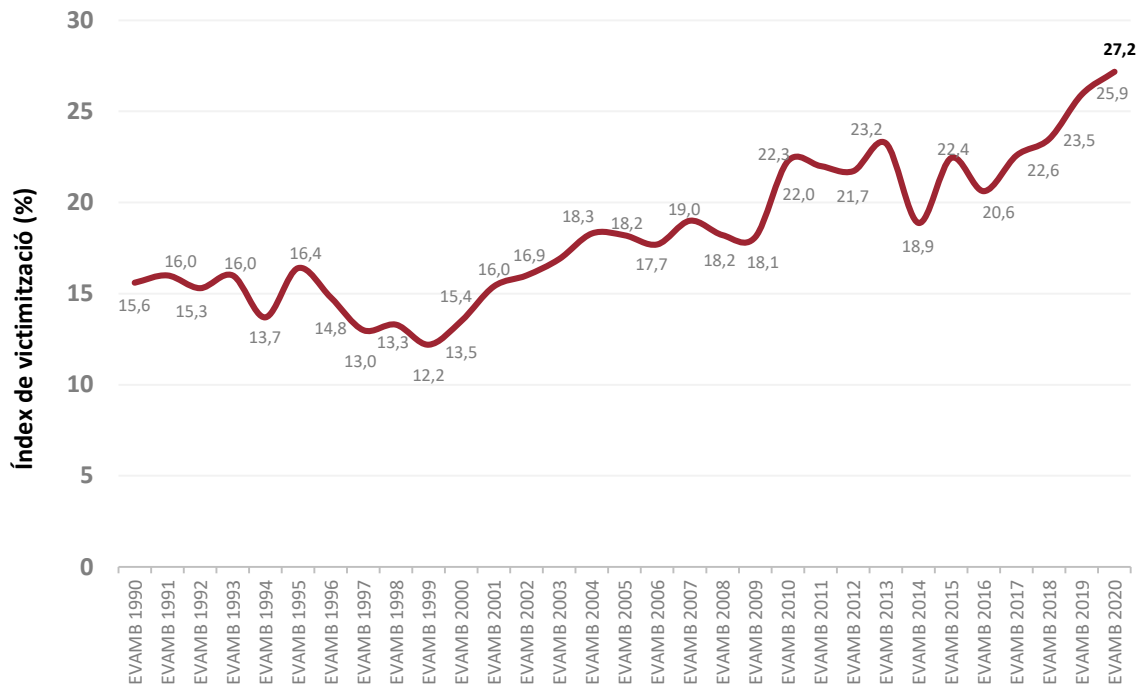
A continuació, s'exposarà l'extensió i evolució de la victimització global, segons consumació, àmbits i tipus de fets delictius.

1.1. Evolució de la victimització

En els darrers anys l'evolució de l'índex global de victimització a l'AMB s'inscriu en una fase alcista que es va iniciar a finals dels anys 90. En el primer any de l'EVAMB (1990) l'índex de victimització fou del 15,6%, és a dir, aproximadament 1 de cada 6 persones residents a l'AMB afirmaven haver estat objecte d'alguna forma d'afectació delictiva durant el darrer any. Les xifres es van mantenir força estables al llarg de la dècada dels noranta, si bé aquesta tendència es va revertir amb el tombant de segle. Entre l'any 2000 i el 2009, l'índex va anar augmentat progressivament assolint valors que el situaren aproximadament en el 18%. Així doncs, en aquell període pràcticament 1 de cada 5 persones residents a l'AMB havia experimentat alguna forma de victimització. Aquells foren els primers símptomes evidents d'un canvi de tendència que culminaria amb un substancial increment dels índexs de victimització a partir de l'any 2010. En l'edició de 2020, la proporció de víctimes de la delinqüència s'ha xifrat en el 27,2%; són 1 de cada 4 persones residents a l'àrea metropolitana. Concretament,:

- La tendència de la victimització continua cap a l'increment des de l'any 2000. L'índex global de victimització registrat per l'EVAMB 2020 ha estat d'un 27,2%, augmentant 1,3 punts respecte a l'any anterior i assolint el valor més alt de tota la sèrie.

Gràfic 1. Evolució de l'índex global de victimització. EVAMB 1990-2020.

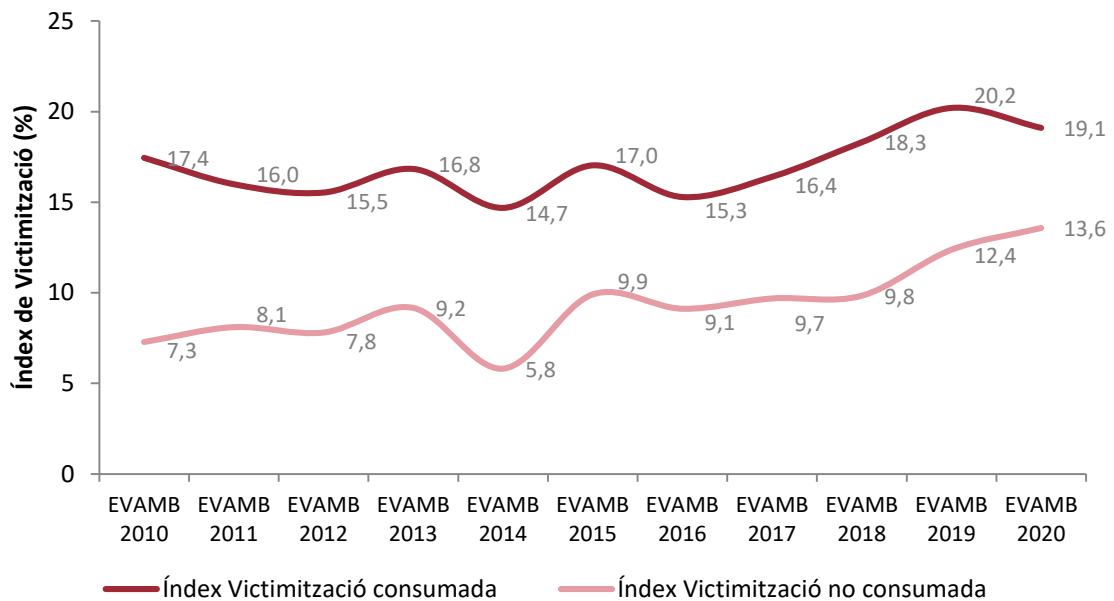


Com és sabut, la importància de les enquestes de victimització rau en que es parteix de *la definició social de la delinqüència*, que mesura el fenomen tenint en compte totes aquelles accions que les víctimes consideren delictives, malgrat si aquestes no ho han arribat a denunciar i, per tant, no consten als registres policials i/o judicials.

Aquesta aproximació permet distingir entre la victimització consumada i la no consumada. És a dir, una persona pot ser víctima d'un fet delictiu consumat o, en canvi, es pot sentir víctima d'un fet que no s'ha arribat a iniciar o que bé que ha quedat interromput (el que l'EVAMB anomena "intent" o fet no consumat). Aquesta distinció és fonamental doncs per una banda aporta informació objectiva sobre la delinqüència que es consuma i també sobre aquella que es frustra. I a més a més, per altra banda, alhora aporta informació sobre com les persones expressen les vivències vers les relacions delictives. És a partir d'aquest abordatge que es pot extreure la *construcció social* del fenomen delinqüencial (Sabaté, 2005). Com es pot observar, la victimització consumada és més freqüent que la no consumada.

- Des de 2010, la tendència de la victimització dels fets consumats i sobretot dels no consumats ha estat a l'alça. Tanmateix, enguany, la victimització consumada disminueix un punt, trencant la tendència alcista dels darrers anys. En canvi, la victimització no consumada, és a dir, els intents, continuen la tendència a l'alça i augmenten 1,2 punts respecte a l'any anterior assolint el valor més alt de tota la sèrie.

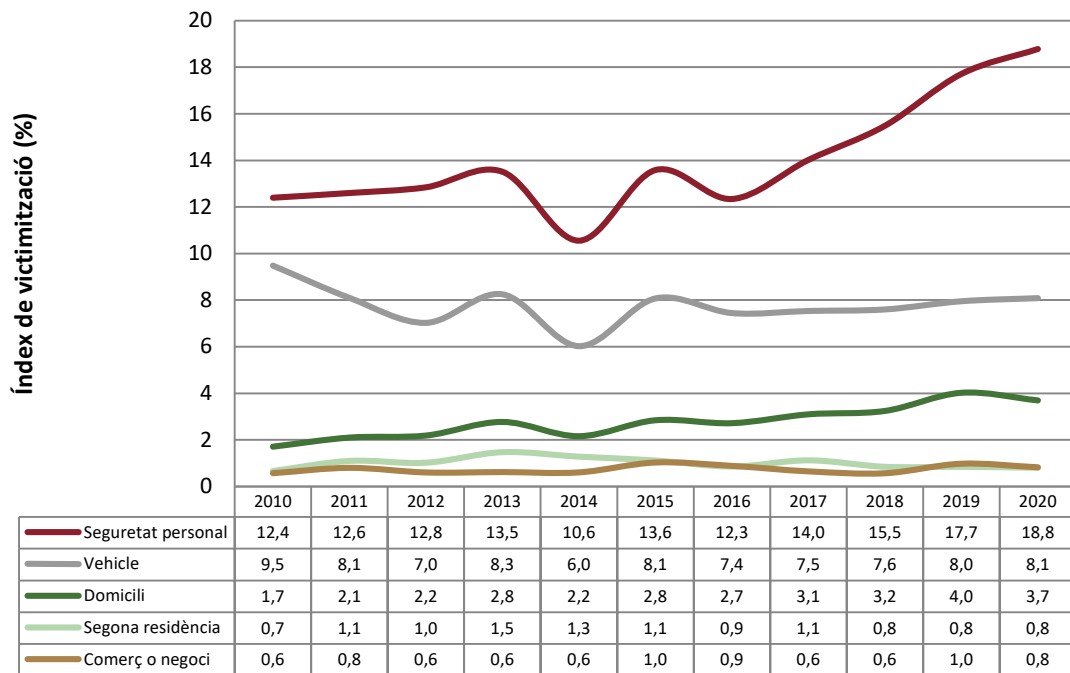
Gràfic 2. Evolució de la victimització consumada i no consumada, EVAMB 2010-2020.



L'evolució de la victimització segons àmbits delictius en els darrers 10 anys mostra com l'increment de la victimització a l'AMB es deu principalment a l'augment dels fets contra la seguretat personal i, en menor mesura, dels fets contra els domicilis. Concretament:

- El nombre de víctimes contra la seguretat personal ha seguit una tendència ascendent, lligada sobretot a l'increment de fets adquisitius (robatoris de bossa i mòbil). A l'EVAMB 2010 la proporció de víctimes registrades era del 12,4% i enguany arriba al valor més alt de la sèrie, situant-se en un 18,8% (1 punt més respecte l'any passat).
- Respecte al 2010 es detecta un increment en la proporció de persones que han esdevingut víctimes d'un fet contra el seu domicili (passant de l'1,7% el 2010 a un 3,7% en la present edició). Per tant, la sèrie ha seguit una tendència ascendent i en els darrers dos anys se situa prop del 4%. Aquest augment preocupa, doncs aquesta tipus de fets afecta a la intimitat de les persones i té efectes importants en la sensació de protecció de la població.
- En els fets contra els vehicles, des de l'any 2010 la proporció de víctimes ha anat oscil·lant entre el 7% i el 9%. Respecte a l'any passat, la victimització en aquest àmbit s'ha mantingut (8,0% i 8,1% respectivament).
- Els fets contra les segones residències i els comerços o negocis són els de menor prevalença a l'AMB i s'han mantingut relativament estables al llarg d'aquests anys. Cal tenir en compte que els propietaris de negocis i segones residències són minoritaris.

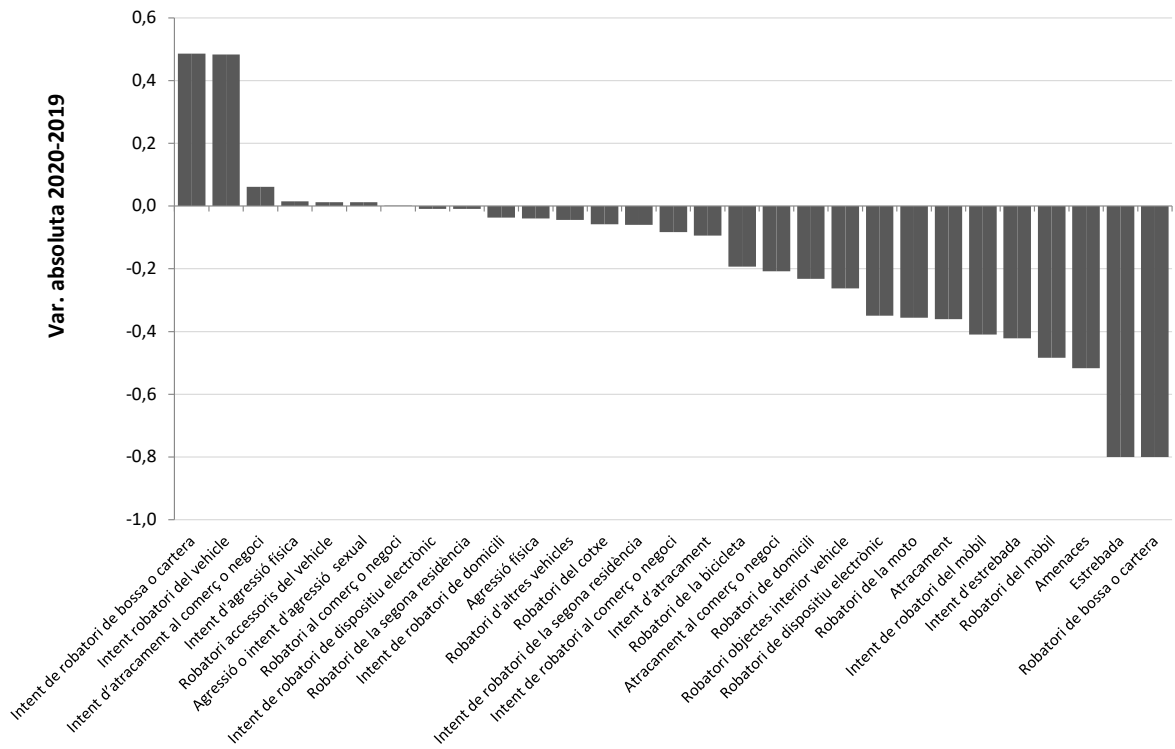
Gràfic 3. Evolució de l'índex de victimització segons àmbits. EVAMB, 2010-2020.



NOTA.- La suma dels índex de victimització és superior a l'índex global perquè hi ha persones que han patit experiències de victimització en diferents àmbits.

Els àmbits delictius es calculen a partir dels 30 tipus de fets de victimització pels quals es pregunta a les víctimes. Pel que fa a l'evolució de la victimització segons fets delictius entre les edicions 2019 i 2020 es pot observar com la victimització contra la seguretat personal incrementa respecte l'any anterior principalment a causa d'un augment dels intents de robatori de bossa o cartera. En l'àmbit dels vehicles i respecte l'edició anterior de l'EVAMB, el major increment es registra en els intents de robatoris dels vehicles. També incrementen lleugerament les víctimes d'intent d'atrancament al comerç o negoci.

Gràfic 4. Evolució dels índexs de victimització segons fets delictius (variació absoluta). EVAMB, 2019-2020.



Taula 2. Índexs de victimització dels diferents fets delictius, EVAMB 2016-2020.

	EVAMB 2016	EVAMB 2017	EVAMB 2018	EVAMB 2019	EVAMB 2020
Seguretat personal					
Robatori de bossa o cartera	3,7	4,6	5,5	6,6	5,8
Intent de robatori de bossa o cartera	3,3	3,2	3,5	5,6	6,1
Robatori del mòbil	1,9	1,9	3,0	3,2	2,7
Intent de robatori del mòbil	1,4	1,7	1,5	3,0	2,6
Robatori de dispositiu electrònic	0,1	0,2	0,3	0,6	0,2
Intent de robatori de dispositiu electrònic	0,1	0,2	0,3	0,2	0,2
Estrebada	0,8	0,8	1,0	2,0	1,2
Intent d'estrebada	1,0	1,2	1,2	2,1	1,7
Atracament	0,4	0,6	0,8	1,3	1,0
Intent d'atracament	0,0	0,1	0,0	1,1	1,0
Amenaces	2,5	2,0	1,5	3,2	2,7
Agressió física	0,5	0,5	0,6	0,6	0,6
Intent d'agressió física	0,6	0,7	0,8	0,9	0,9
Agressió o intent d'agressió sexual	-	0,3	0,3	0,4	0,4
Vehicles					
Robatori del cotxe*	0,0	0,1	0,1	0,1	0,0
Robatori de la moto	0,3	0,2	0,3	0,6	0,2
Robatori de la bicicleta	0,7	0,6	0,9	1,0	0,8
Robatori del patinet **	-	-	-	-	0,0
Robatori d'altres vehicles*	0,0	0,0	0,1	0,1	0,0
Intent robatori del vehicle	1,8	1,6	1,7	1,6	2,1
Robatori objectes interior vehicle	2,0	1,9	2,6	2,7	2,5
Robatori accessoris del vehicle	4,2	4,0	3,8	4,2	4,2
Domicilis					
Robatori de domicili	1,2	1,2	1,6	1,7	1,5
Intent de robatori de domicili	1,6	2,0	1,9	2,4	2,4
Segona residència					
Robatori de la segona residència	0,6	0,8	0,6	0,5	0,5
Intent de robatori de la segona residència	0,5	0,4	0,4	0,4	0,4
Comerços i negocis					
Robatori al comerç o negoci	0,7	0,4	0,4	0,6	0,6
Intent de robatori al comerç o negoci	0,3	0,3	0,4	0,5	0,4
Atracament al comerç o negoci*	0,0	0,0	0,0	0,2	0,0
Intent d'atracament al comerç o negoci	0,0	0,1	0,0	0,0	0,1

(*) Per l'escassetat de víctimes registrades en l'edició 2020 (menys de 5) cal prendre els índexs de victimització amb prudència.

Nota. El robatori de patinet es desagrega per primera vegada (anteriorment es considerava dins el robatori d'altres vehicles).

1.2. Victimització als àmbits delictius

A continuació, es presenten els indicadors que caracteritzen la victimització metropolitana per cada àmbit i per cada tipus de fet (vegeu els resultats a la taula 3). Així, s'informa sobre els següents indicadors:

- **Els índexs de victimització.** Expressen el percentatge de totes les persones entrevistades que afirmen haver patit un fet que consideren delictiu.
- **Els índexs de risc.** Alguns fets únicament poden afectar a aquelles persones que són propietàries o disposen del bé "agredit". Així, es calculen els índex de risc, que estableixen la relació entre les víctimes i les persones que disposen de vehicle, de segona residència o que regenten un negoci.
- **Les ràtios de multivictimització.** Una mateixa persona pot haver estat victimitzada en més d'una ocasió. La multivictimització mesura el promig de fets que ha patit cada víctima.

Els resultats mostren que en l'edició 2020 la seguretat personal és l'àmbit més afectat per la victimització. Els índexs de victimització dels vehicles i en l'àmbit dels negocis és menor, tanmateix la seva importància augmenta quan es té en compte a les persones que són propietàries d'aquests béns. Els fets contra els domicilis i les segones residències afecten a unes proporcions menors de població. Concretament, i si es té en compte només la població sotmesa a risc:

- L'índex de risc dels comerços o negocis arriba al 20,7%, és a dir, una de cada cinc persones propietàries d'un comerç/negoci que han respost l'enquesta ha experimentat alguna forma de victimització en aquest àmbit.
- L'índex de victimització en l'àmbit de la seguretat personal és el 18,8%.
- L'índex de risc per a les persones propietàries de vehicles ha estat de 12,8%.

La facilitat d'accés a la víctima o al bé "agredit", així com les dificultats de protecció dels mateixos són uns dels elements amb major força explicativa en el risc de victimització. Així ho constaten les ràtios de multivictimització, que mostren que l'àmbit del comerç o negoci i el de la seguretat personal han estat els de més fàcil accés i menor protecció, atès que les ràtios de multivictimització han estat les més altes (2,0 i 1,8). La desagregació d'aquestes ràtios pels diferents tipus de fet també permet observar el següent:

- Respecte a la multivictimització en l'àmbit de la seguretat personal s'observa que les ràtios més altes corresponen a les amenaces (1,5), a les agressions i intents d'agressió sexual (1,4) als intents de robatori de bossa o cartera (1,3) i als intents d'atracament (1,3).
- En l'àmbit dels vehicles la major multivictimització ateny al robatori d'objectes de l'interior (1,3)
- En els àmbits de l'habitatge, la multivictimització és més elevada en segones residències, ocupades puntualment o de forma estacional, que en els domicilis, habitats habitualment (1,2 i 1,1 respectivament).
- Les ràtios de multivictimització en l'àmbit dels negocis són elevades degut als fets no violents (robatoris i intents de robatori, 1,6). Els comerços i els negocis funcionen oberts de cara al

públic durant la major part del dia, no es poden moure d'allà on estan i, en funció dels seus productes, poden esdevenir un objectiu preferent de l'activitat delictiva. Per tant és lògic que el risc de multivictimització sigui elevat.

Taula 3. Índexs de victimització, risc i ràtio de multivictimització, EVAMB 2020.

	Índex de victimització (%)	Índex de risc propietaris (%)	Ràtio de multivictimització (fets/víctimes)
Seguretat personal	18,8	-	1,8
Robatori de bossa o cartera	5,8	-	1,2
Intent de robatori de bossa o cartera	6,1	-	1,3
Robatori del mòbil	2,7	-	1,1
Intent de robatori de mòbil	2,6	-	1,2
Robatori de dispositiu electrònic	0,2	-	1,1
Intent de robatori de dispositiu electrònic	0,2	-	1,2
Estrebada	1,2	-	1,1
Intent d'estrebada	1,7	-	1,2
Atracament	1,0	-	1,2
Intent d'atracament	1,0	-	1,3
Amenaces	2,7	-	1,5
Agressions físiques	0,6	-	1,3
Intent d'agressió física	0,9	-	1,2
Agressió o intent d'agressió sexual	0,4	-	1,4
Vehicle	8,1	12,8	1,5
Robatori del cotxe	0,0	-	-
Robatori de la moto	0,2	1,5	1,0
Robatori de la bicicleta	0,8	4,1	1,2
Robatori del patinet**	0,0	-	-
Robatori d'altres vehicles *	0,0	-	-
Intent robatori del vehicle	2,1	3,3	1,2
Robatori objectes interior vehicle	2,5	3,9	1,3
Robatori accessoris del vehicle	4,2	6,6	1,2
Domicili	3,7	-	1,2
Robatori de domicili	1,5	-	1,1
Intent de robatori de domicili	2,4	-	1,1
Segona residència	0,8	4,0	1,3
Robatori de la segona residència	0,5	2,5	1,2
Intent de robatori de la segona residència	0,4	1,8	1,1
Comerç o negoci	0,8	20,7	2,0
Robatori al comerç o negoci	0,6	15,3	1,6
Intent de robatori al comerç o negoci	0,4	9,2	1,6
Atracament al comerç o negoci *	0,0	-	-
Intent d'atracament al comerç o negoci	0,1	2,2	1,4
Total AMB	27,2		1,9

(*) Per l'escassetat de víctimes registrades en l'edició 2020 (menys de 5) cal prendre els índexs de victimització amb prudència i no es poden oferir dades de risc ni de multivictimització.

A continuació es presentaran els índexs de victimització per als diferents àmbits delictius, desagregats segons els tipus de fets delictius, les característiques sociodemogràfiques de les víctimes, si han vist a la persona agressora (i, en cas afirmatiu, el grau de relació i coneixement amb el mateix), i finalment l'impacte emocional que els hi ha produït el fet delictiu.

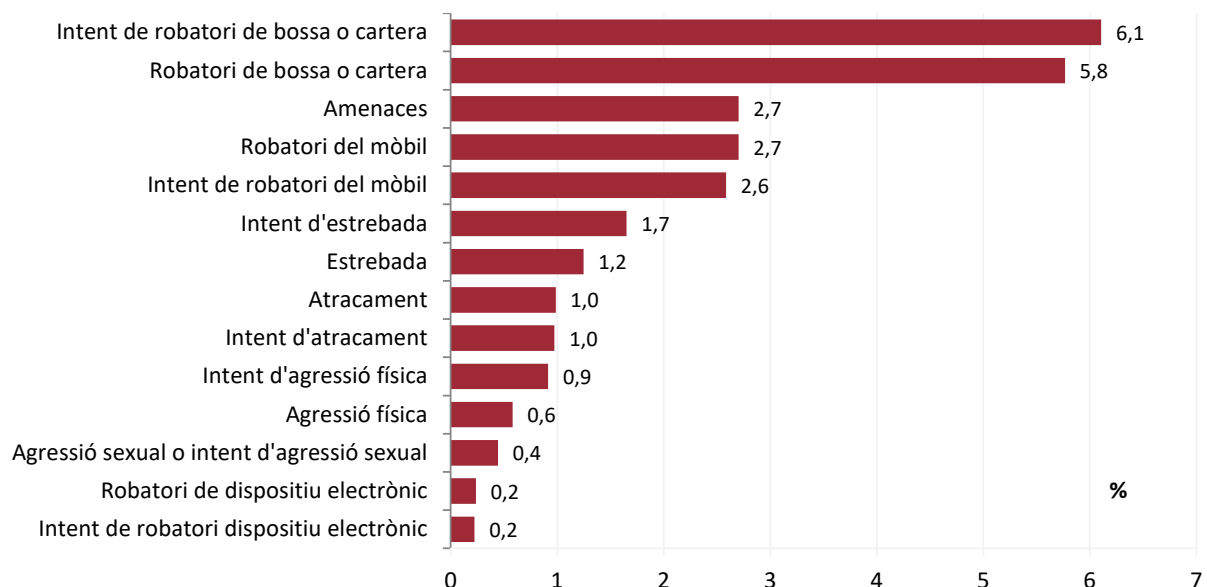
1.2.1. Seguretat Personal

La seguretat personal és l'àmbit més afectat per la victimització i agrupa els fets delictius que perjudiquen a les persones o als béns que aquestes porten a sobre. La multivictimització també és elevada, atès que l'autoprotecció presenta dificultats (es poden evitar, per exemple, certs llocs i a certes hores del dia, si bé això no és garantia que no passi alguna cosa). L'anàlisi dels fets que han passat mostra que:

- La victimització més freqüent respon als robatoris de bossa o cartera, no consumats i consumats (6,1% i 5,8% respectivament).
- També són freqüents els robatoris de mòbil i les amenaces (ambdós 2,7%).

Enguany, les dades permeten mostrar el paper dels furts i dels robatoris personals en la victimització metropolitana, així com la importància de les amenaces i dels intents. Aquests fets són rellevants especialment per la influència que poden tenir en la por col·lectiva, doncs l'esment dels fets que no es van consumir pot tenir una base real o bé resultar d'una vivència subjectiva d'inseguretat.

Gràfic 5. Índex de victimització dels fets contra la seguretat personal. EVAMB, 2020.



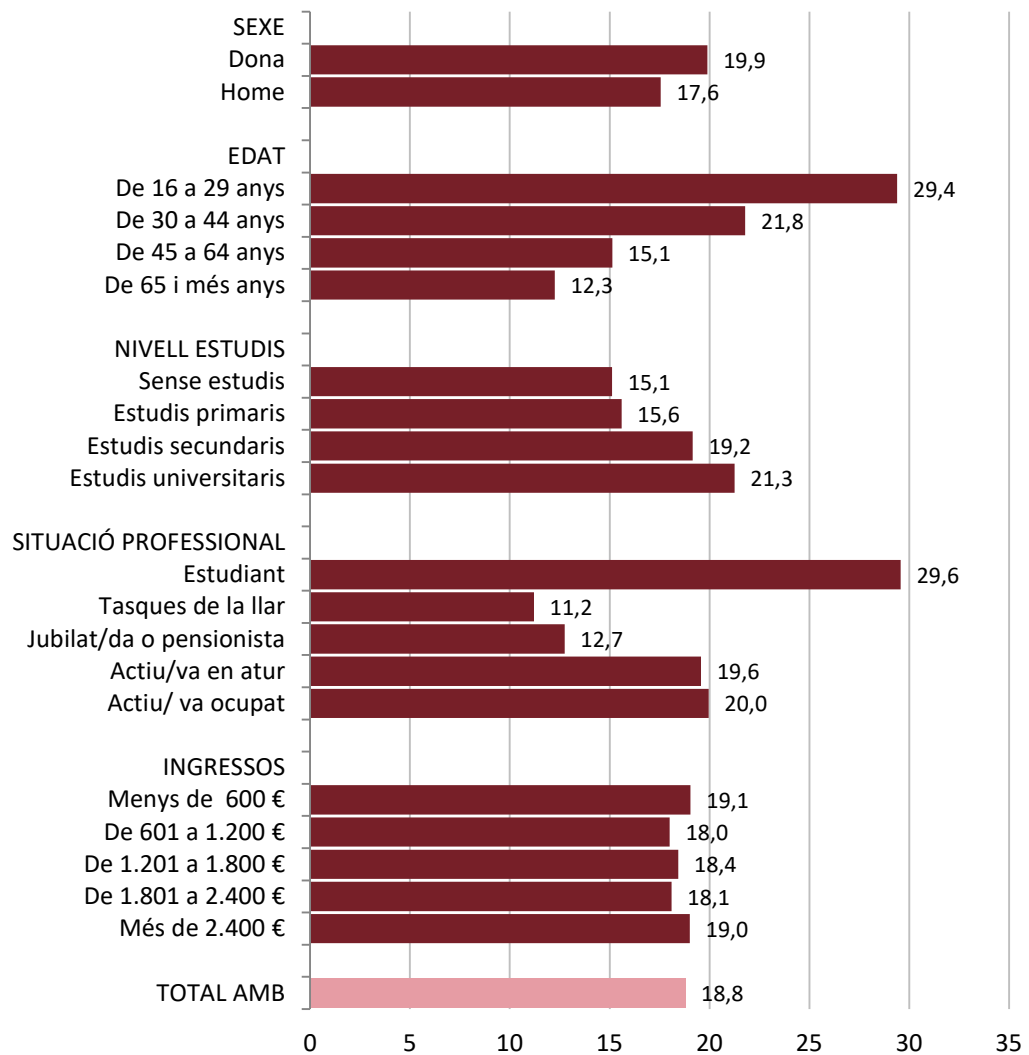
La victimització personal també permet estudiar les característiques de les víctimes de forma agregada, fet a fet i segons el caràcter violent o no de l'episodi en la categorització següent:

- **Els fets adquisitius no violents:** s'inclouen els furts i robatoris de béns personals (bossa, cartera, telèfon mòbil o altres dispositius electrònics) que es produeixen sense violència i, sovint, sense que la víctima s'adoni de la seva sostracció.
- **Els fets adquisitius violents:** fan referència a aquells robatoris de béns en els que hi ha violència i es produeix contacte entre la víctima i el/la victimari/a (estrebades i atracaments).
- **Els fets violents no adquisitius:** són aquells fets els quals l'objectiu no és l'apropiació d'un bé, sinó la violència física o simbòlica (les amenaces, les agressions, i les agressions sexuals).

En els resultats obtinguts mostren que:

- En el conjunt de la seguretat personal, les dones són més victimitzades que els homes (19,9% i 17,6% respectivament). En l'edició 2020 s'han registrat més víctimes entre les dones de fets adquisitius no violents i de violència no adquisitiva. Concretament: les dones han estat més víctimes que els homes tant en els intents com en els fets consumats de bossa o cartera. Ara bé, cal destacar que en fets violents no adquisitius, mentre que els homes reben més agressions físiques que les dones (0,92% vers 0,27%), les dones han registrat més amenaces (3,1%) que en els homes (2,2%) i més intents d'agressió sexual (0,77% vers 0,09%)
- Respecte a l'edat, la victimització personal disminueix a mesura que augmenta l'edat de la població. Actualment els segments de població més jove són els que estan sotmesos a una major pressió delictiva contra la seva seguretat personal, de forma global, en els tres tipus de fets segons el seu caràcter violent i també en la majoria de fets de victimització. La població de 30 a 44 anys segueix als joves com a segona més victimitzada.
- L'ocupació, presenta una estreta relació amb l'estructura d'edat: les persones que estan estudiant són més victimitzades, seguides dels actius ocupats i les persones aturades. Els índexs de victimització més baixos corresponen a les persones que es dediquen a les tasques de la llar i a les persones jubilades.
- Si tenim en compte el poder adquisitiu, es dona una situació polaritzada entre el nivell d'ingressos i la violència adquisitiva: a mesura que la població disposa de menys ingressos (menys de 600€) augmenta la victimització dels fets relacionats amb la violència adquisitiva, i viceversa, a mesura que els ingressos disminueixen incrementen els robatoris violents. En altres paraules, la victimització adquisitiva violenta es produeix entre les persones amb menors ingressos, i en canvi, la victimització adquisitiva no violents es produeix en les persones amb ingressos elevats. Les persones amb menors ingressos també són més victimitzades per fets violents sense voluntat predativa, si bé en aquest cas les diferències són menors.

Gràfic 6. Índex de victimització en seguretat personal segons característiques sociodemogràfiques. EVAMB, 2020.



Taula 4. Índexs de victimització en l'àmbit de la seguretat personal segons tipus de fets. EVAMB, 2020.

%	Seguretat personal	Adquisitiu no violents	Adquisitiu violents	Violents no adquisitiu
SEXE				
Dona	19,9	15,2	4,0	4,3
Home	17,6	13,0	4,3	3,9
EDAT				
De 16 a 29 anys	29,4	20,9	7,1	8,9
De 30 a 44 anys	21,8	16,1	5,4	5,0
De 45 a 64 anys	15,1	11,8	3,0	3,2
De 65 i més anys	12,3	10,1	2,0	0,9
NIVELL ESTUDIS				
Sense estudis	15,1	10,6	3,8	3,9
Estudis primaris	15,6	11,2	4,0	2,9
Estudis secundaris	19,2	14,1	4,2	4,4
Estudis universitaris	21,3	16,9	4,3	4,8
SITUACIÓ PROFESSIONAL				
Estudiant	29,6	20,0	6,9	8,8
Tasques de la llar	11,2	10,4	2,1	0,8
Jubilat/da o pensionista	12,7	10,4	2,2	1,1
Actiu/va en atur	19,6	12,9	5,1	6,5
Actiu/ va ocupat	20,0	15,2	4,4	4,7
INGRESSOS				
Menys de 600 €	19,1	12,7	5,7	6,0
De 601 a 1.200 €	18,0	13,3	4,5	3,2
De 1.201 a 1.800 €	18,4	13,6	4,3	3,6
De 1.801 a 2.400 €	18,1	13,8	3,4	3,9
Més de 2.400 €	19,0	14,2	3,4	5,3
TOTAL AMB	18,8	14,2	4,1	4,1

Taula 5. Índexs de victimització dels fets contra la seguretat personal segons sexe. EVAMB, 2020.

	Dona	Home
Atracament	0,8	1,2
Intent d'atracament	0,5	1,4
Estrebada	1,4	1,1
Intent d'estrebada	1,8	1,5
Robatori de bossa o cartera	6,4	5,1
Intent de robatori de bossa o cartera	6,4	5,8
Robatori del mòbil	2,8	2,5
Intent de robatori del mòbil	2,5	2,6
Robatori de dispositiu electrònic	0,2	0,3
Intent de robatori dispositiu electrònic	0,2	0,3
Agressió física	0,3	0,9
Intent d'agressió física	0,5	1,3
Amenaces	3,1	2,2
Agressió sexual o intent d'agressió sexual	0,8	0,1

Nota: els homes víctimes d'agressió sexual registrats han estat menys de 5.

Taula 6. Índexs de victimització dels fets contra la seguretat personal segons grup d'edat. EVAMB, 2020.

	De 16 a 29 anys	De 30 a 44 anys	De 45 a 64 anys	De 65 anys i més
Atracament	1,9	1,4	0,5	0,5
Intent d'atracament	1,8	1,5	0,8	0,1
Estrebada	2,6	1,4	0,8	0,6
Intent d'estrebada	2,3	2,4	1,3	0,9
Robatori de bossa o cartera	7,3	6,5	4,4	5,6
Intent de robatori de bossa o cartera	9,7	7,4	5,6	2,6
Robatori del mòbil	4,8	2,9	2,1	1,6
Intent de robatori del mòbil	5,0	3,5	2,0	0,5
Robatori de dispositiu electrònic	0,4	0,3	0,2	0,0
Intent de robatori dispositiu electrònic	0,4	0,3	0,3	0,0
Agressió física	1,1	0,8	0,5	0,1
Intent d'agressió física	2,1	1,0	0,8	0,1
Amenaces	5,1	3,2	2,4	0,8
Agressió sexual o intent d'agressió sexual	1,5	0,5	0,2	0,0

Nota: les víctimes registrades majors de 65 anys de robatoris i intents de robatori de dispositiu electrònic i d'agressions i intents d'agressió, física i sexual, han estat menys de 5.

L'EVAMB possibilita caracteritzar les víctimes en funció de la seva relació amb els delinqüents. En primer lloc, es pregunta pel contacte amb l'agressor. En el cas dels fets contra la seguretat personal, en un 55,5% dels casos a víctima no va poder veure l'agressor i, per tant, no hi va haver contacte visual. En segon lloc, es pregunta per la coneixença de l'infractor i la relació amb el mateix. En la majoria dels fets contra la seguretat personal la víctima no coneixia l'agressor (88,7% des casos). Ara bé, l'anàlisi d'aquestes dades en funció del tipus de fets de victimització exposa diferències rellevants:

- En la majoria dels fets sense violència (adquisitius no violents) la víctima no va poder veure l'agressor, i en el 95,2% dels casos d'aquests fets tampoc no el coneixia.
- Quan es tracta de robatoris amb violència (adquisitius violents: estrebades, atracaments) el nombre de casos en què es veu l'agressor/a (56%) és major, però aquest segueix essent sovint un desconegut (en un 92,8%) dels casos.
- La situació varia significativament en el cas dels fets violents de caràcter no adquisitiu (agressions físiques, amenaces, agressions sexuals). En un 85,7% dels casos d'amenaces i d'agressions verbals o físiques (incloent les sexuals) que es van produir a l'AMB la víctima va poder veure a la persona agressora, i en un 24,6% d'aquests, la víctima el/la coneixia.

Taula 7. Va veure l'agressor/a segons tipus de fets contra la seguretat personal. EVAMB, 2020.

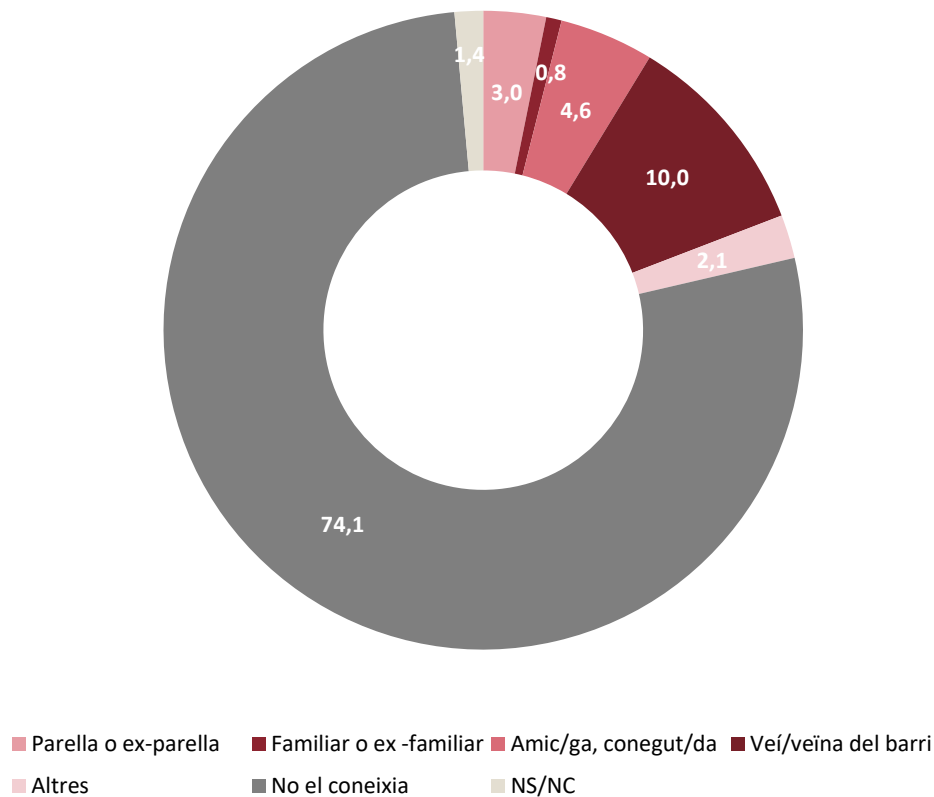
	TOTAL SEGURETAT PERSONAL	Adquisitius no violents	Adquisitius violents	Violents no adquisitius
Va veure l'agressor/a	55,5	46,1	56,0	85,7
No va veure l'agressor/a	40,7	50,5	35,9	12,9
Prefereix no contestar	3,8	3,3	8,1	1,4
Total	100,0	100,0	100,0	100,0

Taula 8. Coneixia l'agressor/a segons tipus de fets contra la seguretat personal. EVAMB, 2020.

%	TOTAL SEGURETAT PERSONAL	Adquisitius no violents	Adquisitius violents	Violents no adquisitius
No coneixia l'agressor/a	88,7	95,2	92,8	74,1
Coneixia l'agressor/a	10,5	4,1	6,8	24,6
Prefereix no contestar	0,8	0,6	0,4	1,4
Total	100,0	100,0	100,0	100,0

El gràfic 7 mostra la relació amb la persona agressora en els fets violents no adquisitius. Tal i com es pot observar en el 74,1 % dels casos no el coneixia. Ara bé, cal destacar que en els casos en què la víctima coneixia l'agressor (un 24,6%) en un 10% era un veí o veïna del barri i en un 4,6% era un amic, amiga o conegut/da i en un 3% era la parella o ex-parella. Així doncs, malgrat la violència quotidiana en l'imaginari col·lectiu es pot associar a brots irracionals i amb protagonisme de les persones desconegudes, es constata que la relació amb la persona agressora també pot ser propera, sigui amb persones veïnes o amb persones amb les que tenim algun tipus de lligam emocional.

Gràfic 7. Relació amb l'agressor/a en els fets violents no adquisitius. EVAMB, 2020.



La diferent proximitat emocional dels fets delictius es reflecteix també en l'impacte psicològic que causen en la víctima, que es mesura amb una avaluació en l'escala de 0 (no li va afectar gens) a 10 (li va afectar moltíssim). Els fets contra la seguretat personal produeixen un impacte mitjà de 5,9 punts. Ara bé, aquest impacte varia en funció del tipus de fet:

- Es constata que els fets violents sense voluntat adquisitiva són els que generen un impacte psicològic major (6,52), seguits dels robatoris violents (6,15). En canvi, els furtis i robatoris sense violència generen un impacte psicològic menor en les víctimes (prop del 5,64). Per tant, la violència en els fets en la seguretat personal és un component rellevant en la afectació psicològica.

Taula 9. Afectació psicològica segons tipus de fets contra la seguretat personal. EVAMB, 2020.

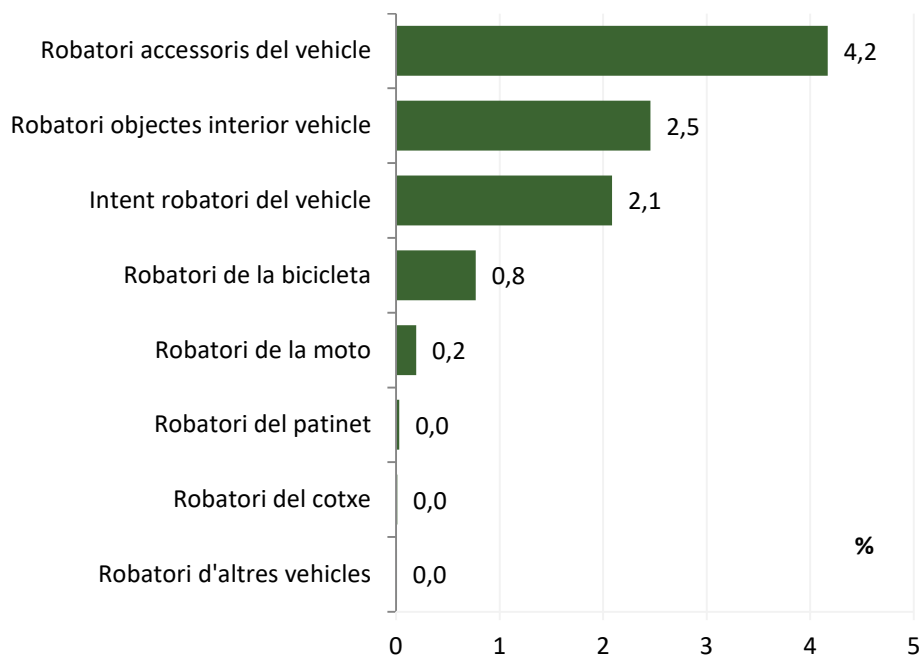
0-10	Afectació psicològica
Adquisitius no violents	5,64
Adquisitius violents	6,15
Violents no adquisitius	6,52
TOTAL SEGURETAT PERSONAL	5,90

1.2.2. Vehicles

El 8,1% de les persones entrevistades ha estat víctima de fets contra el vehicle pel que aquest àmbit constitueix el segon en prevalença de la victimització sobre la població. Ara bé, la tipologia de fets més freqüents en aquest àmbit correspon als de menor entitat criminològica:

- El robatori d'accessoris del vehicle és l'episodi delictiu més freqüent i ha afectat el 4,2% de les persones entrevistades.
- Els robatoris d'objectes de l'interior del vehicle han afectat a 2,5% de la població metropolitana.
- Els intents de robatori del vehicle (2,1%) han produït més victimització que els robatoris consumats. Entre aquests segons, són més nombroses les víctimes de robatoris de de bicicleta (0,8%) i de moto (0,2%), i l'enquesta pràcticament no ha registrat víctimes de robatori de patinet i d'altres vehicles.

Gràfic 8. Índex de victimització dels fets contra els vehicles. EVAMB, 2020.



NOTA 1: Per l'escassetat de víctimes registrades en l'edició 2020 (menys de 5) cal prendre els índexs de victimització de robatoris de cotxe, patinet i d'altres vehicles amb prudència.

NOTA 2: Enguany, per primera vegada es desagrega el robatori de patinets.

Els fets contra els vehicles no afecten a tota la població sinó només a les persones que en són propietàries o que en disposen. Així, es pot construir un índex que estableix la relació entre les víctimes i les persones propietàries i que anomenem índex de risc:

- L'índex de risc dels vehicles ha estat del 12,8%: per tant, una de cada 10 persones que disposen d'un vehicle (cotxe, moto o bicicleta) han patit alguna experiència de victimització en aquest àmbit. El risc és més elevat en l'accés als fets de menor dificultat: els robatoris d'accessoris i objectes del vehicle (6,6% i 3,9% respectivament), bicicletes (4,1%) i intents de robatori (1,5%).

Taula 10. Índexs de risc dels fets contra els vehicles. EVAMB, 2020.

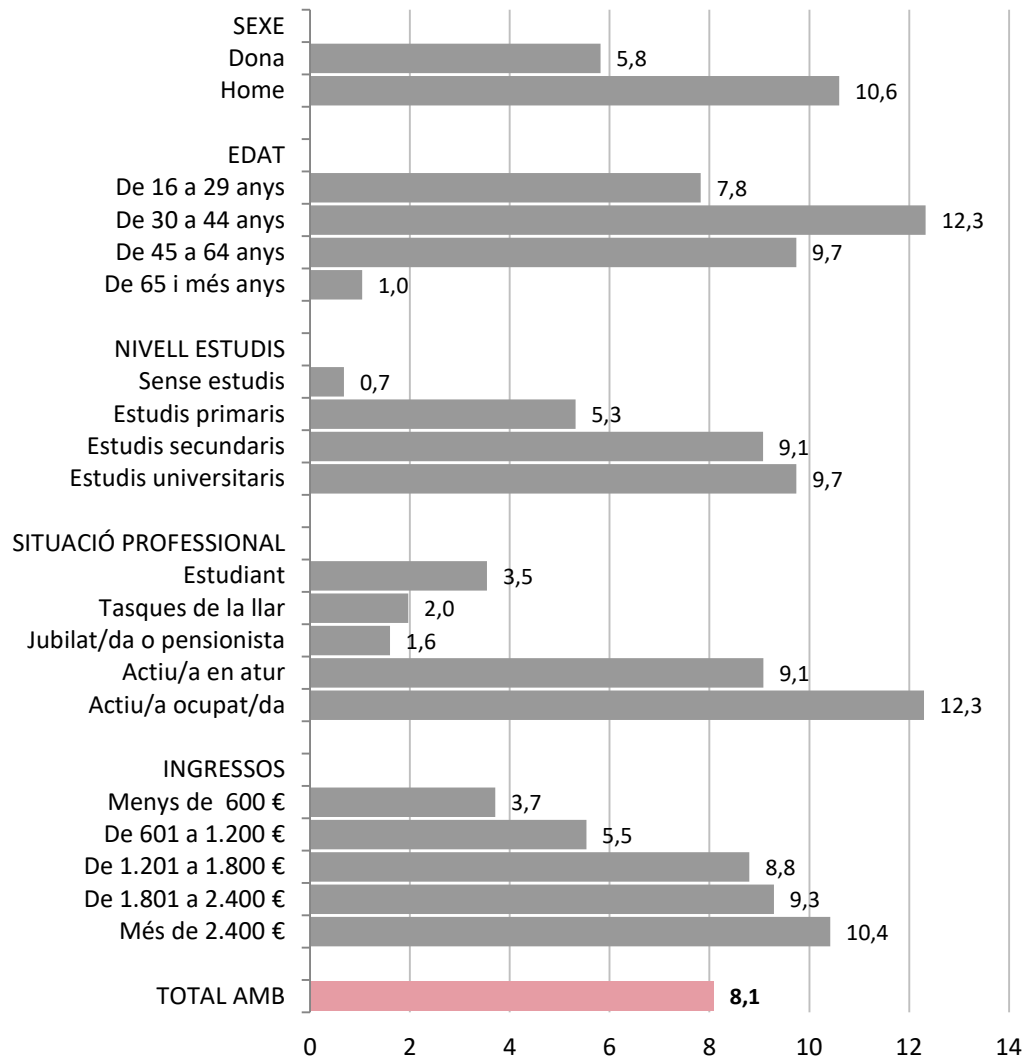
	Índex de risc
Robatori del cotxe	-
Robatori de la moto	1,5
Robatori de la bicicleta	4,1
Robatori del patinet**	-
Robatori d'altres vehicles *	-
Intent robatori del vehicle	3,3
Robatori objectes interior vehicle	3,9
Robatori accessoris del vehicle	6,6
TOTAL VEHICLE	12,8

Per l'escassetat de víctimes registrades en l'edició 2020 (menys de 5) no es poden oferir dades de risc de robatoris de cotxe, patinets i d'altres vehicles.

Pel que fa a les característiques personals de les víctimes en aquest àmbit:

- La proporció d'homes víctimes d'un fet contra els vehicles és significativament més alta que la dones, fet que s'explica sobretot pel major del vehicle entre els homes però també pel seu major accés als mateixos. De fet, si es tenen en compte els índexs de risc segons sexe es pot comprovar com, només considerant a la població que disposa de vehicle, els homes segueixen tenint un major risc de victimització que les dones.
- L'edat i la situació professional també són factors significatius. En efecte, població de 30 a 44, és la que sosté el major nivell de victimització entre tots els grups d'edat (12,3%). Mentre que, en canvi, la població de 65 anys o més, majoritàriament jubilada, presenta els índexs de victimització contra els vehicles menors que la resta de segments de població.
- També s'observa un increment de la victimització a mesura que augmenta el nivell d'ingressos que s'explica per la major disposició, ús i també el parc més nou de vehicles entre la població de major renda.

Gràfic 9. Índex de victimització dels vehicles segons característiques sociodemogràfiques. EVAMB, 2020.



Pel que a la relació amb la persona agressora, en un 95,1% dels fets contra els vehicles la víctima no el va veure, qüestió que constata que la major part d'aquests fets tenen lloc quan el vehicle està aparcat i allunyat del control dels seus propietaris. Sols en els intents de robatori s'observa un major nombre de casos on hi ha contacte visual entre la víctima i l'infractor (14,5%), probablement perquè la víctima veu l'agressor *in fraganti* i per això el fet no s'arriba a consumir. Donada l'escassetat dels casos no s'analitza el coneixement amb la persona agressora.

En conjunt l'afectació psicològica que generen els fets contra els vehicles no és massa elevada (4,60 punts de mitjana). Això és especialment cert pel que fa al robatori d'accessoris del vehicle i d'objectes de l'interior. Malgrat ser un dels fets més freqüents a l'AMB (la victimització ha estat del 4% i el 2,5%), tenen un impacte psicològic baix entre les víctimes (4,00 i 4,95). Els intents de robatori també tenen un impacte baix (4,73). L'impacte psicològic dels robatoris de vehicle és lògicament més gran (5,95).

Taula 11. Veure a l'agressor/a segons tipus de fets contra els vehicles. EVAMB, 2020.

%	TOTAL VEHICLE	Robatori objectes interior vehicle	Robatori accessoris vehicle	Robatori vehicle sencer	Intent robatori vehicle
Va veure a l'agressor/a	4,3	1,7	1,2	3,0	14,5
No va veure a l'agressor/a	95,1	98,3	97,5	96,6	85,5
Prefereix no contestar	0,6	0,0	1,3	0,4	0,0
Total	100,0	100,0	100,0	100,0	100,0

Taula 12. Afectació psicològica segons tipus de fets contra els vehicles. EVAMB, 2020.

0-10	Afectació psicològica
Robatori objectes interior vehicle	4,95
Robatori accessoris vehicle	4,00
Intent robatori vehicle	4,73
Robatori del vehicle sencer	5,95
TOTAL VEHICLE	4,60

1.2.3. Domicilis

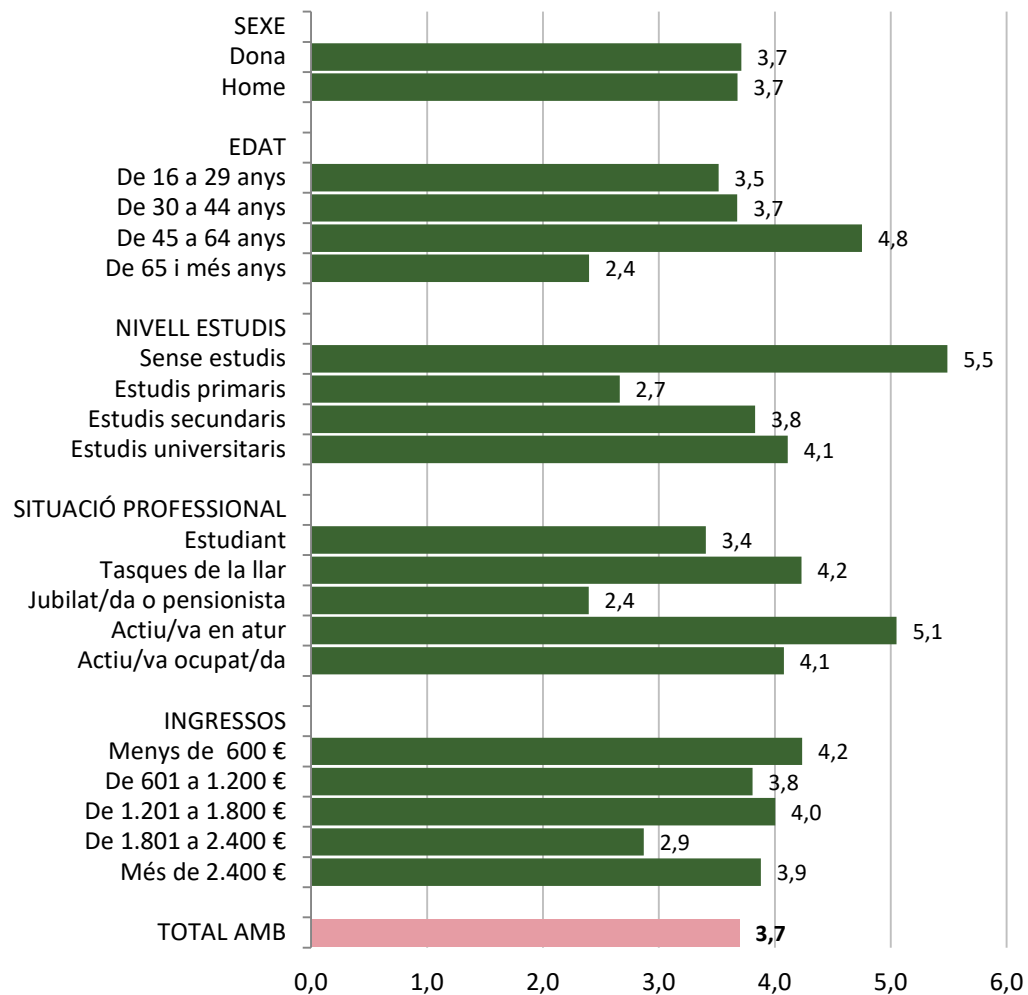
El 3,7% de les persones entrevistades a l'AMB han estat víctimes d'un fet contra seu domicili. Val a dir, però, que la diferència entre les persones que es defineixen com a víctimes d'un intent de robatori del domicili (2,4%) que aquelles que expliquen una experiència de victimització consumada (1,5%) és de 0,9 punts.

Taula 13. Índex de victimització dels fets contra els domicilis. EVAMB, 2020.

%	Domicilis
Robatori de domicili	1,5
Intent de robatori de domicili	2,4
Total AMB	3,7

D'acord amb les característiques sociodemogràfiques de les víctimes dels domicilis tal i com es mostra en el següent gràfic s'observa com el sexe no és un atribut determinant en relació a la victimització. S'observa, per contra, una major prevalença de victimització entre les persones amb edats compreses entre els 45 i 64 anys (5%). Com en altres anys, pel que fa a les característiques relatives al nivell d'estudis, situació professional i els nivell d'ingressos la victimització es presenta en una doble direcció; d'una banda aquelles persones amb nivells d'estudis baixos, en atur i amb menor nivell d'ingressos, i, per altra banda, aquelles persones amb estudis, ocupats i amb ingressos superiors als 2.400 euros.

Gràfic 10. Índex de victimització dels domicilis segons característiques sociodemogràfiques. EVAMB, 2020.



Els domicilis són béns immòbils, el que afavoreix la possibilitat d'observació de l'immoble i de l'ús que en fan els seus propietaris i, en conseqüència, la possibilitat de seleccionar els horaris i els mètodes que permeten obtenir un accés més fàcil amb major impunitat. Si observem la descripció dels fets contra els domicilis es constata que:

- En la majoria dels robatoris i intents de robatori dels habitatges no hi ha hagut contacte entre víctima i agressor/a, cosa que significa que són fets que solen tenir lloc quan el domicili no està ocupat.
- La proximitat emocional d'aquest tipus de fets és força elevada, doncs es tracta d'un bé molt proper a la intimitat de les persones. La mitjana de l'afectació psicològica dels fets contra els domicilis ha estat de 6,32 punts. Els robatoris consumats són els que comporten un major dany emocional (7,28), amb les conseqüències en la construcció del sentiment d'inseguretat que això pot comportar.

Taula 14. Va veure l'agressor/a segons tipus de fets contra els domicilis. EVAMB, 2020.

%	TOTAL DOMICILI	Robatori al domicili	Intent de robatori al domicili
Va veure a l'agressor/a	15,3	11,2	17,8
No va veure a l'agressor/a	83,9	87,5	81,7
Prefereix no contestar	0,8	1,3	0,5
Total	100,0	100,0	100,0

Taula 15. Afectació psicològica segons tipus de fets contra els domicilis. EVAMB, 2020.

0-10	Afectació psicològica
Robatori al domicili	7,28
Intent de robatori al domicili	5,73
TOTAL DOMICILI	6,32

1.2.4. Comerços i negocis

El 0,8% de les persones entrevistades han estat víctimes d'algun fet contra la seva botiga o negoci. Quan només es considera la població que disposa de comerç o negoci el risc incrementa fins el 20,7%.

- Els fets detectats per l'EVAMB corresponen sobretot a robatoris sense violència i a intents de robatoris sense violència.

Taula 16. Índex de Victimització i Índex de risc. EVAMB, 2020.

%	Índex de victimització	Índex de risc (només propietaris)
Robatori al comerç o negoci	0,6	15,3
Intent de robatori al comerç o negoci	0,4	9,2
Atracament al comerç o negoci *	0,0	-
Intent d'atracament al comerç o negoci	0,1	2,2
Total AMB	27,2	1,9

Per l'escassetat de víctimes en aquest àmbit en gran part dels perfils sociodemogràfics, no es poden oferir resultats desagregats segons les característiques de les mateixes. Pel que fa a al contacte amb l'agressor i l'afectació psicològica:

- En la majoria de casos es donen sense contacte entre víctima i la persona que delinqueix, doncs la victimització més habitual és la causada per robatoris sense violència, que solen donar-se sense que la persona propietària se n'adoni.
- En general, l'afectació psicològica ha estat baixa, tret de quan es tracta de fets violents com un atracament, en què s'incrementa fins als 8,48 punts de mitjana.

Taula 17. Relació amb l'agressor/a segons tipus de fets contra el comerç o negoci. EVAMB, 2020.

%	TOTAL COMERÇ O NEGOCI	Robatori al comerç o negoci	Intent de robatori al comerç o negoci	Intent d'atracament al comerç o negoci
Va veure a l'agressor/a	42,0	41,1	48,1	27,4
No, però sap qui ho va fer	14,7	14,9	12,4	21,9
No, i no sap qui ho va fer	41,4	43,2	36,2	47,7
Prefereix no contestar	1,8	0,8	3,2	3,0
Total	100,0	100,0	100,0	100,0

NOTA: Per l'escassetat de víctimes registrades en l'edició 2020 (menys de 5) no es poden oferir dades sobre relació amb l'agressor en els atracaments.

Taula 18. Afectació psicològica segons tipus de fets contra el comerç o negoci. EVAMB, 2020.

	Afectació psicològica
Robatori al comerç o negoci	4,55
Intent de robatori al comerç o negoci	4,94
Atracament al comerç o negoci*	-
Intent d'atracament al comerç o negoci	5,24
TOTAL COMERÇ O NEGOCI	4,78

(*) Per l'escassetat de víctimes registrades en l'edició 2020 (menys de 5) no es poden oferir dades sobre impacte psicològic dels atracaments.

1.2.5. Segones residències

Tot i que la victimització en les segones residències és un àmbit minoritari i sovint menys investit econòmicament i emocionalment que els domicilis principals, a l'AMB des de l'any 2002 pregunta per la seva victimització.

- La victimització en aquest àmbit ha estat del 0,8%, i com que la subpoblació afectada és escassa, el risc de les persones propietàries s'incrementa fins al 4,0%. És a dir, les segones residències estan gairebé tan exposades a la delinqüència com els domicilis.
- En les segones residències els períodes de desocupació són majors que en el domicili habitual, fet que incrementa el risc de robatori consumat, que és més elevat que el dels intents de robatori (al contrari que en els domicilis principals).

Taula 19. Índex de victimització i risc dels fets contra les segones residències. EVAMB, 2020.

%	Índex de victimització	Índex de risc (només propietaris)
Robatori de la segona residència	0,5	2,5
Intent de robatori de la segona residència	0,4	1,8
Total AMB	0,8	4,0

Pel que fa a la relació entre víctima i victimari/a, en els fets contra les segones residències el contacte entre la víctima i l'agressor/a sol ser inexistent, doncs els fets tenen lloc principalment quan es troben deshabitades. Globalment, l'afectació psicològica de la segona residència es situa els voltants dels sis sobre deu. L'escassetat de víctimes en aquest àmbit no permet oferir dades desagregades sobre les seves característiques sociodemogràfiques.

Taula 20. Relació amb l'agressor segons fets contra la segona residència. EVAMB, 2020.

%	TOTAL SEGONA RESIDÈNCIA	Robatori a la segona residència	Intent de robatori a la segona residència
Va veure a l'agressor/a	5,3	6,9	2,8
No va veure a l'agressor/a	94,7	93,1	97,2
Prefereix no contestar	0,0	0,0	0,0
Total	100,0	100,0	100,0

Taula 21. Afectació psicològica segons tipus de fets contra el comerç o negoci. EVAMB, 2020.

	Afectació psicològica
Robatori a la segona residència	6,10
Intent de robatori a la segona residència	5,68
TOTAL SEGONA RESIDÈNCIA	5,95

Com s'ha vist al llarg d'aquest apartat, ser víctima no es distribueix aleatòriament, sinó en funció de l'accessibilitat i la rendibilitat delictiva que ofereixen els diferents perfils de població. El grau de contacte i coneixement entre l'agressor/a i la víctima matisa els possibles impactes emocionals de la victimització. S'observa així que els fets més freqüents no són necessàriament els de major impacte psicològic en les víctimes, sinó que són aquells fets que afecten a la intimitat, especialment si hi ha violència per part de persones conegudes. L'estudi de l'impacte emocional de la victimització permet avaluar la gravetat dels fets delictius, amb conseqüències en la construcció social de la seguretat ciutadana, així com en les demandes de vigilància i control. També informa de la proximitat personal del bé agredit.

2. TERRITORI, MOBILITAT I VICTIMITZACIÓ

Les regularitats que s'observen en la distribució territorial i temporal dels fets delictius constaten que la delinqüència té un component geogràfic i temporal, doncs la majoria dels episodis de victimització passen en llocs concrets en moments determinats. Aquest capítol es divideix en dos grans apartats, d'una banda s'aborda l'estudi territorial de la delinqüència mitjançant dues òptiques ja tradicionals: d'on són les víctimes i on han passat els fets delictius. Així, en primer lloc, s'ofereix la desagregació territorial dels índexs de victimització, que permet determinar el municipi i zona de residència de les víctimes. Es tracta d'un indicador senzill que permet identificar la proporció d'habitants d'un territori que han patit un fet que han considerat delictiu. Ara bé, aquesta relació delictiva pot haver succeït fora del seu territori de residència. És per aquest motiu que s'aborda la distribució territorial i la localització concreta dels fets delictius, indicador que expressa de forma més ajustada la relació entre delinqüència i territori. Les dinàmiques territorials de l'activitat delictiva estan intensament relacionades amb la distribució en el territori dels nodes d'activitat i, per tant, venen determinades per les activitats quotidianes de la població i els seus ritmes. D'acord amb això, la segona qüestió que s'aborda en aquest apartat és el moment del dia en què té lloc l'activitat delictiva. Per a concloure l'estudi de les dimensions territorial i temporal de la delinqüència s'estudia com aquestes convergeixen en els diferents tipus d'espais d'atracció delictiva de l'àrea metropolitana. Per a cloure el capítol, enguany es para una especial atenció en l'anàlisi dels fets contra la seguretat personal que succeeixen en les infraestructures del transport públic.

2.1. Pautes territorials i temporals de la victimització

2.1.1. D'on són les víctimes?

L'estudi territorial de la delinqüència es pot dur a terme a partir de les regularitats en la distribució de la victimització (on viuen les víctimes) i mitjançant l'anàlisi de la lògica de la localització de l'activitat delictiva en el territori (on passen els fets). Per a mesurar la primera s'utilitza un indicador ja clàssic: la desagregació territorial dels índexs de victimització, que quantifica la proporció d'habitants d'un territori que han patit un fet delictiu. Mostra, per tant, la desigual distribució territorial del lloc de residència de les víctimes i s'explica per factors com l'apropiació diferencial del sòl urbà que fan les classes socials (solen ser més víctimes els residents dels barris i zones amb major renda), la residència de les víctimes en llocs centrals (per l'atracció i rendibilitat dels nodes d'activitat) o la grandària poblacional (on viuen més persones hi ha més oportunitats delictives).

Per tal d'observar aquestes regularitats, els índexs de victimització es desagreguen en funció de les cinc zones metropolitanes (Barcelona, Besòs, Llobregat-continu, Ordal-Llobregat i Vallès-Collserola) i també segons la grandària poblacional dels municipis. Els resultats constaten que la proporció de víctimes és més elevada entre la població que viu a les ciutats més grans i centrals del territori metropolità, amb algunes especificitats:

- El 30,9% de la població resident a Barcelona ha estat víctima d'un fet delictiu, el que situa aquesta ciutat com el territori metropolità amb un índex més elevat. A la capital metropolitana destaca especialment l'elevada proporció de persones que s'han definit víctimes de fets no consumats (fins un 16,7%). Els majors índexs de victimització dels barcelonins i barcelonines corresponen als àmbits de la seguretat personal (23,7%) i els vehicles (8,2%).
- Segueix la zona del Besòs, amb un índex de victimització del 27,7%. En aquest àmbit territorial la victimització és major entre els residents de Badalona (27,2%) que els de Santa Coloma de Gramenet (25,4%). Els índexs de victimització en la seguretat personal i els vehicles d'aquestes ciutats són dels més elevats de la metròpoli, i enguany Badalona destaca especialment per la seva victimització contra vehicles (amb un índex de 9,9% de víctimes i es posiciona com el més elevat de l'àrea metropolitana). La victimització en seguretat personal posiciona a Santa Coloma de Gramenet com el segon municipi amb més victimització en aquest àmbit, només per sota de la de Barcelona (17,4%) i també destaca en la victimització domiciliar (5,7%).
- A la zona del Llobregat continu l'índex de victimització global arriba al 23,4%. És en aquesta zona on s'ubica la segona ciutat més gran de la metròpoli. Amb tot, L'Hospitalet de Llobregat obté l'índex victimització més baix d'entre les tres grans ciutats metropolitanes (24,1%), i a Cornellà de Llobregat la proporció de víctimes és del 21%. Pel que fa als àmbits delictius, si bé a L'Hospitalet de Llobregat s'ha registrat una proporció de víctimes de fets contra la seguretat personal menor que el de Barcelona i similar al de Badalona, el volum de víctimes de fets contra els comerços i negocis pren el valor més alt.
- A la resta de zones metropolitanes la proporció global de víctimes se situa per sota del 20%, excepte el Delta. Amb índexs menors en la majoria dels àmbits delictius, destaca en canvi la victimització domiciliar a la ciutat de Sant Cugat del Vallès arriba al 5,8%.

Taula 22. Índex de victimització global, consumat i no consumat segons àmbits territorials i grandària municipal. EVAMB, 2020.

ÀMBIT TERRITORIAL	Índex Global de Victimització	Victimització consumada	Victimització no consumada
Barcelona	30,9	21,8	16,7
Besòs	27,7	17,9	14,1
Delta	24,1	17,3	9,4
Llobregat continu	23,4	16,4	10,4
Ordal-Llobregat	17,7	13,0	8,0
Vallès-Collserola	18,7	14,3	7,3
Total AMB	27,2	19,1	13,6

GRANDÀRIA MUNICIPAL	Índex Global de Victimització	Victimització consumada	Victimització no consumada
Barcelona	30,9	21,8	16,7
L'Hospitalet de Llobregat	24,1	16,3	11,9
Badalona	27,2	17,2	13,6
Santa Coloma de Gramenet	25,4	17,6	13,1
Sant Cugat del Vallès	21,9	18,6	4,9
Cornellà de Llobregat	21,1	16,9	6,3
Sant Boi de Llobregat	23,5	16,2	9,5
Municipis de 50.000 a 75.000 hab.	20,4	17,7	9,4
Municipis de 25.000 a 50.000 hab.	16,7	14,8	10,5
Municipis de menys de 25.000 hab.	21,4	13,9	8,0
Total AMB	27,2	19,1	13,6

Taula 23. Índex de victimització segons àmbits delictius, àmbits territorials i grandària municipal. EVAMB, 2020.

ÀMBIT TERRITORIAL	Seguretat personal	Vehicles	Domicilis	Segona residència	Comerços i negocis
Barcelona	23,7	8,2	3,5	0,9	0,9
Besòs	17,3	9,0	3,9	1,3	0,8
Delta	11,3	9,9	4,8	0,3	0,7
Llobregat continu	14,7	7,0	3,5	0,7	1,0
Ordal-Llobregat	10,8	6,4	3,2	0,5	0,5
Vallès-Collserola	11,5	6,9	3,6	0,0	0,5
Total AMB	18,8	8,1	3,7	0,8	0,8

GRANDÀRIA MUNICIPAL	Seguretat personal	Vehicles	Domicilis	Segona residència	Comerços i negocis
Barcelona	23,7	8,2	3,5	0,9	0,9
L'Hospitalet de Llobregat	15,5	7,5	3,3	0,7	1,2
Badalona	15,3	9,9	2,7	1,3	1,0
Santa Coloma de Gramenet	17,4	7,6	5,7	1,0	0,3
Sant Cugat del Vallès	11,8	7,0	5,8	0,0	1,6
Cornellà de Llobregat	10,9	8,6	3,0	0,3	0,3
Sant Boi de Llobregat	13,7	9,5	3,3	0,3	0,0
Municipis de 50.000 a 75.000 hab.	11,7	9,4	6,0	0,4	0,6
Municipis de 25.000 a 50.000 hab.	14,2	6,9	3,3	0,4	0,6
Municipis de menys de 25.000 hab.	10,6	6,0	2,4	1,3	1,0
Total AMB	18,8	8,1	3,7	0,8	0,8

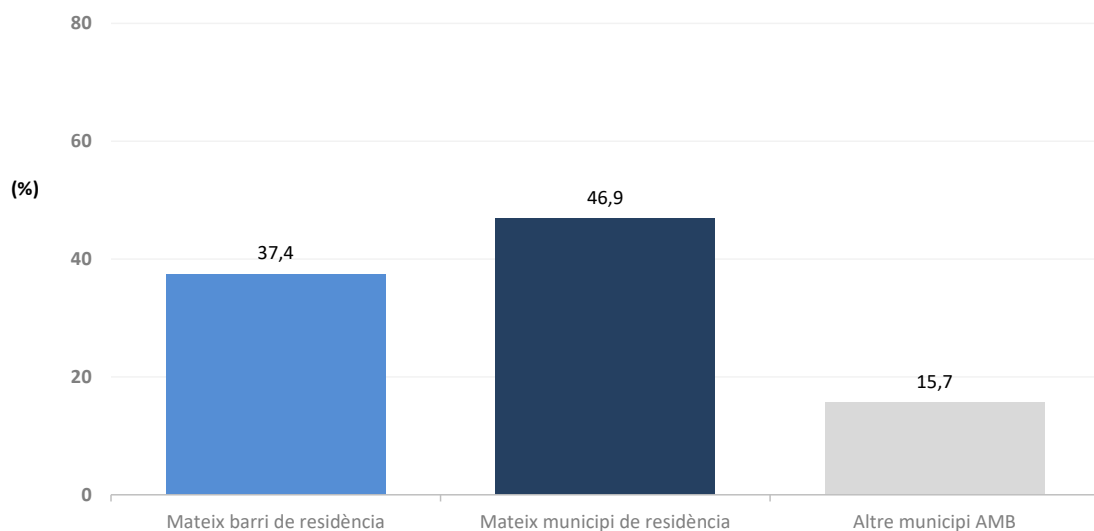
Nota: Les víctimes registrades en l'àmbit de segones residències i negoci residents al Delta, l'Ordal i el Vallès així com les residents als municipis que no són Barcelona o l'Hospitalet han estat menys de 5, pel que els índexs de victimització no són estadísticament significatius.

2.1.2. Localització de la victimització: on passen els fets delictius?

La victimització no succeeix necessàriament en el propi territori de residència. Per aquest motiu a continuació es combinen les variables sobre el lloc on viuen les víctimes amb la localització dels fets. Els fluxos delictius resultants es poden classificar en funció de si les persones han estat víctimes: a) al barri on viuen; b) a un altre barri del mateix municipi; c) a un altre municipi de l'AMB³.

El gràfic 11 ofereix aquestes informacions per a l'escala metropolitana. Tal i com s'observa, la majoria dels episodis delictius es produeixen al propi municipi de residència (el 37,4% al mateix barri i el 46,9% a la resta de la ciutat). Ara bé, gairebé un 16% de les persones han estat victimitzades en un altre municipi de l'AMB.

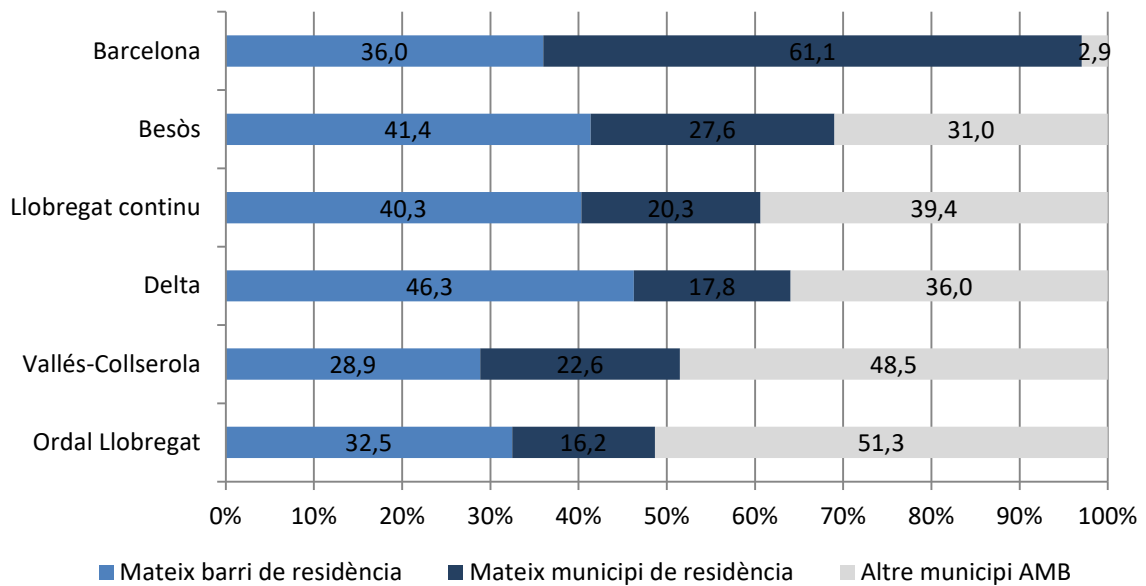
Gràfic 11. Localització de la victimització segons proximitat a la residència. EVAMB, 2020.



Tenint en compte aquesta informació es constata que, malgrat que la majoria de victimitzacions es produeixen en el mateix municipi de residència, es dona un volum de victimitzacions important que succeeixen en altres municipis de l'AMB. Si es posen en relació aquestes informacions amb les zones metropolitanes on viuen les víctimes, s'observa com l'autocontenció delictiva és màxima per a la població resident a Barcelona (fins en 97% dels casos, les persones han estat víctimes dins la seva ciutat), en canvi una gran part de la victimització que s'observa a la resta de zones metropolitanes es produeix en la relació dels seus habitants amb altres municipis, en gran mesura vinculada als fluxos de mobilitat.

³ Cal dir que l'àmbit de referència d'aquest estudi és l'AMB, pel que quedaran fora d'aquestes anàlisis aquells episodis delictius que han passat fora del territori metropolità, és a dir, a la resta de Catalunya, a Espanya o a l'estranger.

Gràfic 12. Localització de la victimització segons àmbits territorials de residència. EVAMB, 2020.



Per tal d'establir com operen els mecanismes d'oportunitat delictiva a l'AMB, s'han analitzat les diferències de localització associades als principals àmbits de victimització. Els resultats que s'han obtingut mostren dues dinàmiques clarament diferenciades. D'una banda, una activitat delictiva que es concreta en la proximitat al lloc de residència. De l'altra, una victimització vinculada als fluxos de mobilitat quotidiana de la població, i especialment, els d'abast metropolità.

Tal i com es pot observar a la taula següent, la victimització al propi barri té per objecte principal els domicilis i els vehicles. Lògicament, la pràctica totalitat de fets contra els domicilis tenen lloc al barri de residència (un 98,8%, vegeu nota a peu de taula). En el cas dels vehicles, destaca que fins un 54,0% dels fets succeeixen al propi barri de residència, on solen estar aparcats durant la nit. Per contra, la victimització que busca obtenir rèdits de la mobilitat de la població afecta especialment els àmbits de els comerços, a la seguretat personal i, en menor mesura, dels vehicles.

Es tracta d'una victimització que maximitza el rendiment de les condicions de massificació dels espais i de l'anonimat resultant, tant per les possibilitats d'assolir economies d'escala (moltes persones, molts béns a sostreure), com per la impunitat que es deriva de les dificultats per conèixer i reconèixer el delinqüent (límits dels controls formals i informals). El cas més paradigmàtic és el de la seguretat personal, on un 17,1% passa fora del propi municipi i els negocis (35,0%) no sempre ubicats al municipi de residència dels seus propietaris.

Taula 24. Localització de la victimització segons principals àmbits delictius. EVAMB, 2020.

	Mateix barri de residència	Mateix municipi	Altre municipi AMB	Total
Seguretat personal	23,9	59,0	17,1	100,0
Vehicles	54,0	31,9	14,0	100,0
Domicili	98,8	0,9	0,3	100,0
Negoci	30,1	35,0	35,0	100,0
AMB	37,4	46,9	15,7	100,0

NOTA. L'EVAMB demana pels episodis de victimització que van succeir al llarg de l'any anterior al moment de l'entrevista. Les persones que han patit un fet contra el seu domicili en un altre barri són aquelles que han canviat de lloc de residència durant aquest període.

Tal i com s'acaba d'exposar, les pautes de distribució dels fets delictius en el territori no tenen perquè coincidir amb la localització de la residència de les seves víctimes. És per aquest motiu que a continuació es presenta el mapa delictiu. Es tracta d'un indicador que recompta i ubica geogràficament els fets detectats per l'EVAMB. Es realitza des de l'any 1990 amb diferents nivells de desagregació territorial que han anat evolucionant a mesura que avançava la difusió de la informàtica aplicada i que augmentaven les possibilitats tècniques per tractar la informació geogràfica. Des de 2013 aquesta informació es tracta identificant les coordenades geogràfiques on van passar els fets.

El mapa no relaciona els fets delictius amb cap característica social ni urbana significativa, pel que el seu valor no és analític sinó merament descriptiu. Malgrat aquestes limitacions, la possibilitat de visualitzar la localització d'aquests fets en el territori metropolità aporta informació útil per a les institucions responsables de la seguretat ciutadana. Els resultats posen de manifest l'atracció de la centralitat i la influència de la grandària municipal en la distribució delictiva.

- La relació entre activitat delictiva i grandària municipal s'observa nítidament. La majoria de fets delictius que s'han detectat s'ubiquen a la ciutat de Barcelona, d'on es desprèn que la ciutat més poblada, gran i central és un escenari preferent per a l'activitat delictiva (s'hi ha localitzat el 80,1% del fets patits pels habitants del territori metropolità), especialment en els àmbits de la seguretat personal (55,7% dels fets) i els comerços (71,1%).
- A molta distància, les zones del Besòs i del Llobregat continu, on s'ubiquen les altres ciutats més grans de la metròpoli, són escenari cadascuna del 7,5% i 7,4% dels fets registrats per l'EVAMB (arribant gairebé a 15% dels fets). La influència que exerceixen les ciutats de L'Hospitalet de Llobregat (4,8%) i de Badalona (3,8%) n'és determinant.

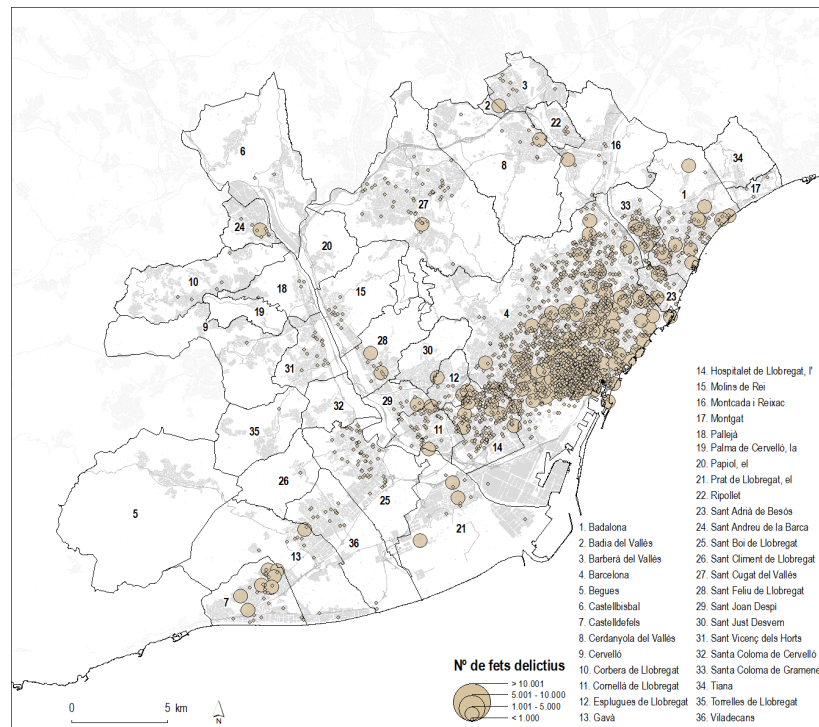
Taula 25. Mapa delictiu. Distribució dels fets de victimització segons zones i grandària municipal. EVAMB, 2020.

ÀMBIT TERRITORIAL	Seguretat				Comerços i negocis
	Global	personal	Vehicles	Domicilis	
Barcelona	80,1%	55,7%	52,9%	53,1%	71,1%
Besòs	7,5%	14,3%	11,1%	22,0%	9,8%
Delta	2,7%	11,3%	13,0%	3,9%	5,7%
Llobregat continu	7,4%	12,1%	12,8%	16,1%	9,2%
Ordal-Llobregat	1,0%	1,6%	3,3%	0,6%	1,3%
Vallès-Collserola	1,4%	5,1%	6,8%	4,3%	2,9%
Total AMB	100,0	100,0	100,0	100,0	100,0

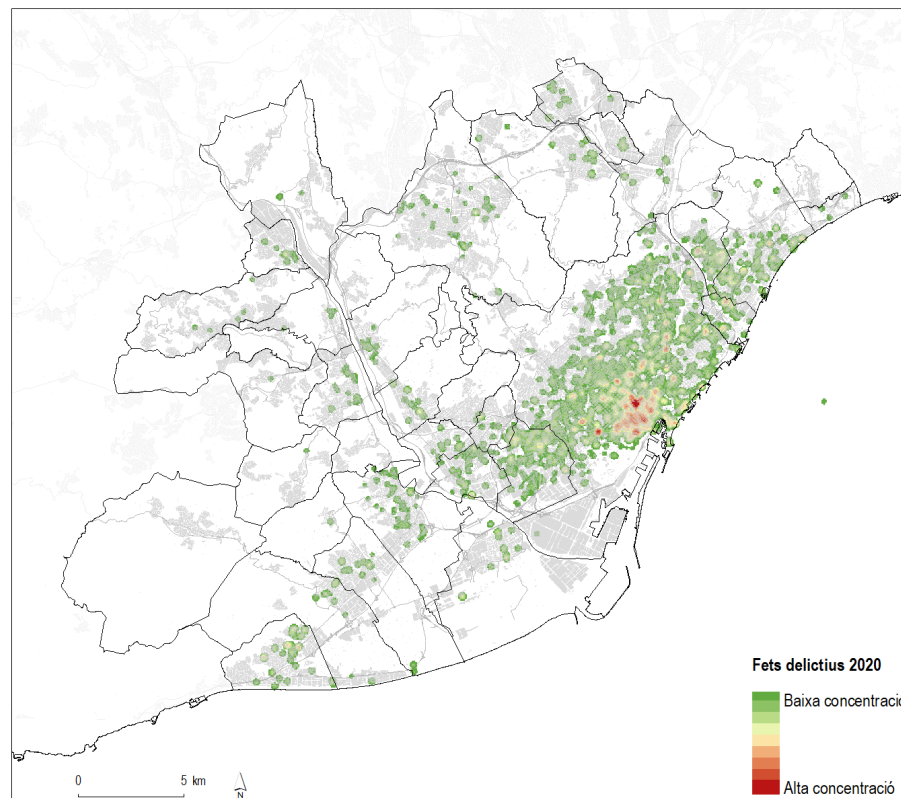
GRANDÀRIA MUNICIPAL	Seguretat				Comerços i negocis
	Global	personal	Vehicles	Domicilis	
Barcelona	80,1%	55,7%	52,9%	53,1%	71,1%
L'Hospitalet de Llobregat	4,8%	7,0%	7,0%	9,3%	5,6%
Badalona	3,8%	9,5%	4,0%	1,4%	5,1%
Santa Coloma de Gramenet	2,4%	2,8%	5,1%	8,5%	2,9%
Sant Cugat del Vallès	0,3%	2,0%	3,8%	0,5%	1,0%
Cornellà de Llobregat	0,9%	3,0%	1,8%	4,1%	1,6%
Sant Boi de Llobregat	0,8%	2,4%	2,3%	0,0%	1,2%
Municipis de 50.000 a 75.000 hab.	1,9%	8,2%	11,9%	6,5%	4,5%
Municipis de 25.000 a 50.000 hab.	4,7%	8,4%	8,9%	16,5%	6,3%
Municipis de menys de 25.000 hab.	0,2%	1,1%	2,2%	0,0%	0,6%
Total AMB	100,0%	100,0%	100,0%	100,0%	100,0%

La georeferenciació en coordenades de tots els fets registrats per l'EVAMB permet localitzar-los de forma pràcticament exacta en el territori metropolità. El mapa 2 presenta la localització de tots els fets registrats per l'EVAMB 2020. Els resultats mostren una major localització de l'activitat delictiva a la capital metropolitana, sobretot en les seves zones de major centralitat però també mostra altres pols d'atracció als centres dels municipis metropolitans, i fins i tot algunes localitzacions en zones més perifèriques. Per tal de mesurar si aquesta major localització es pot interpretar en termes de densitat, s'ofereix el mapa 3, on a partir de la funció de densitat Kernel (que mesura la concentració segons la proximitat entre punts) es poden apreciar aquelles zones de major concentració delictiva de l'àrea metropolitana (en color vermellós).

Mapa 2. Mapa delictiu metropolità. EVAMB, 2020.



Mapa 3. Concentració dels fets delictius segons la funció de densitat de Kernel. EVAMB, 2020.

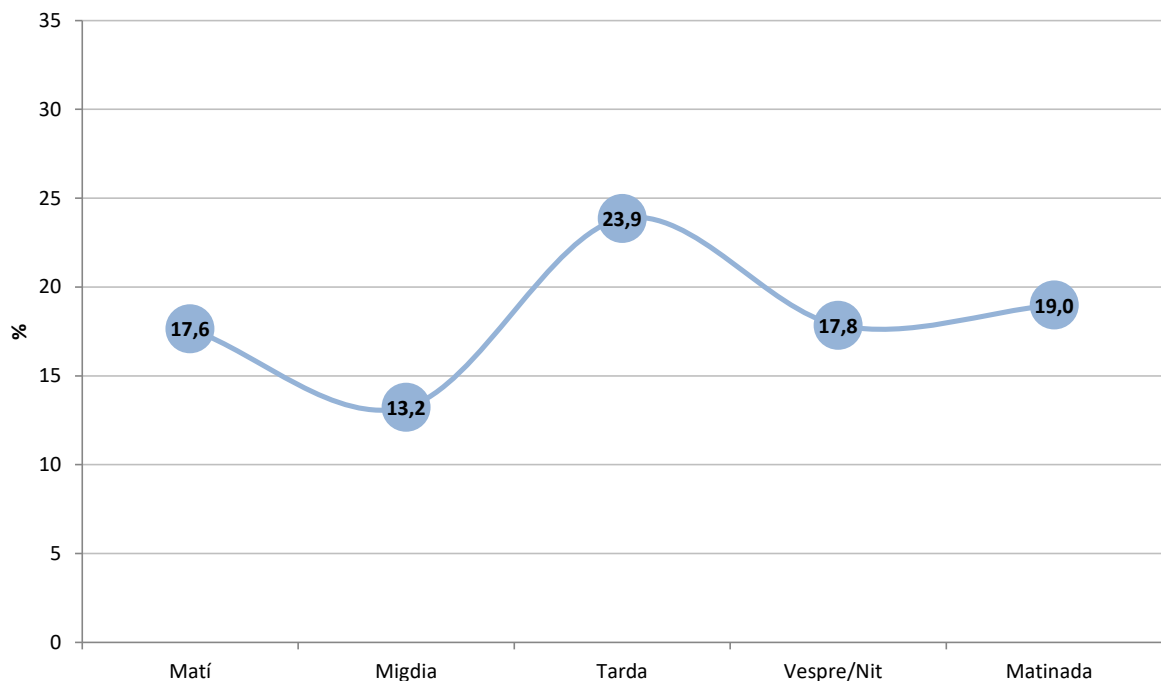


2.1.3. Distribució horària de l'activitat delictiva

Tal i com s'ha vist a l'anterior capítol les dinàmiques territorials de la victimització estan associades a la desigual distribució en el territori dels nodes d'activitat i venen determinades en gran manera per els ritmes de les activitats diàries de la població. Per tant, l'activitat delictiva resseguirà també la distribució d'activitats al llarg del dia tot respectant els seus horaris. La variable sobre el moment del dia en què té lloc l'activitat delictiva havia format part de l'enquesta al llarg de la seva trajectòria, i es va recuperar en l'EVAMB 2017 per als residents de fora de Barcelona. Els resultats de l'EVAMB 2020 mostren com:

- Els episodis delictius es distribueixen al llarg de les hores del dia, amb un major predomini d'aquells que tenen lloc durant la tarda (23,9%), seguits dels que succeeixen a la matinada (19%).
- El matí (17,6%) i el vespre (17,8%) són els següents moments de major activitat delictiva.
- Els fets delictius que tenen lloc durant el migdia (13,3%) són els menys habituals.
- En un 8,4% dels casos de la víctima no sap en quin moment del dia va tenir lloc el fet.

Gràfic 13. Horari dels episodis de victimització. EVAMB, 2020.

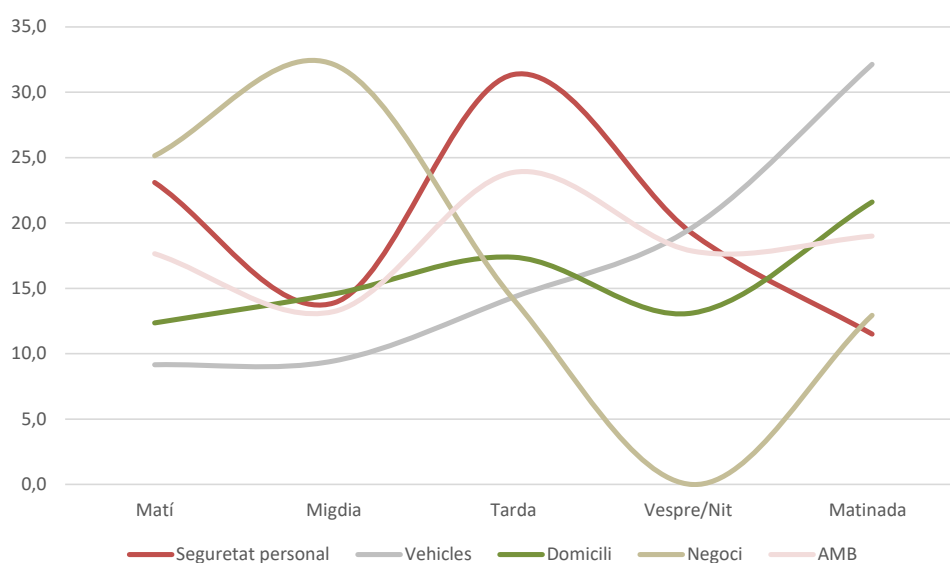


NOTA: Les dades no inclouen la ciutat de Barcelona, on no es pregunta per l'horari de l'activitat delictiva

La racionalitat del comportament delictiu es palesa quan s'estudia la distribució temporal dels fets de victimització en funció de l'àmbit delictiu, doncs la delinqüència tria el millor moment per accedir a l'objectiu amb les majors garanties d'èxit (més oportunitats, més accessibilitat) i la major impunitat (menys control, més anonimats, més vies d'escapada...).

- La victimització contra la seguretat personal es distribueix al llarg del dia, i pren el moment àlgid en les hores de major mobilitat de la tarda, quan tenen lloc una tercera part dels fets contra aquest àmbit (31,3%), i a primera hora del matí (23,1%).
- Els fets contra els vehicles van augmentant a mesura que avança el dia: el 9% tenen lloc al matí o al migdia, el 14,3% es són a la tarda, un 19,7% passen el vespre/nit, i arriben a un 32,1% a la matinada. La dada és lògica perquè és quan resulta més rendible l'activitat delictiva en aquest àmbit: la matinada (de 24h a 6h aproximadament) és un moment de fàcil accés i gran impunitat, sobretot si els vehicles estan aparcats al carrer. Assenyalar també que en un volum prou important de fets (15,3%) la víctima no sap quan van tenir lloc, doncs tal com dèiem els fets contra els vehicles solen passar en absència de la víctima, i cotxes, motos i bicis poden estar estacionats durant períodes llargs, sense el control visual de la mateixa.
- Els fets contra els domicilis tenen lloc en diverses franges horàries. L'accés als domicilis presenta dificultats específiques per als delinqüents perquè aquests solen esperar el moment adequat (quan l'habitatge i els carrers estan buits o, en "robatoris silenciosos", quan els residents dormen) i així ho constata l'alt percentatge de desconeixement sobre el moment en què han passat aquests fets (21,%). Ara bé enguany la majoria d'aquests s'han produït o bé a la matinada (21,6%) o a la tarda (17,4%).
- Els fets contra els negocis es concentren en dues franges horàries: o bé al matí (25,1%) o bé al migdia (32,1%), si bé també tenen un repunt durant la matinada quan estan tancats.

Gràfic 14. Horari dels episodis de victimització segons àmbit delictiu. EVAMB, 2020.



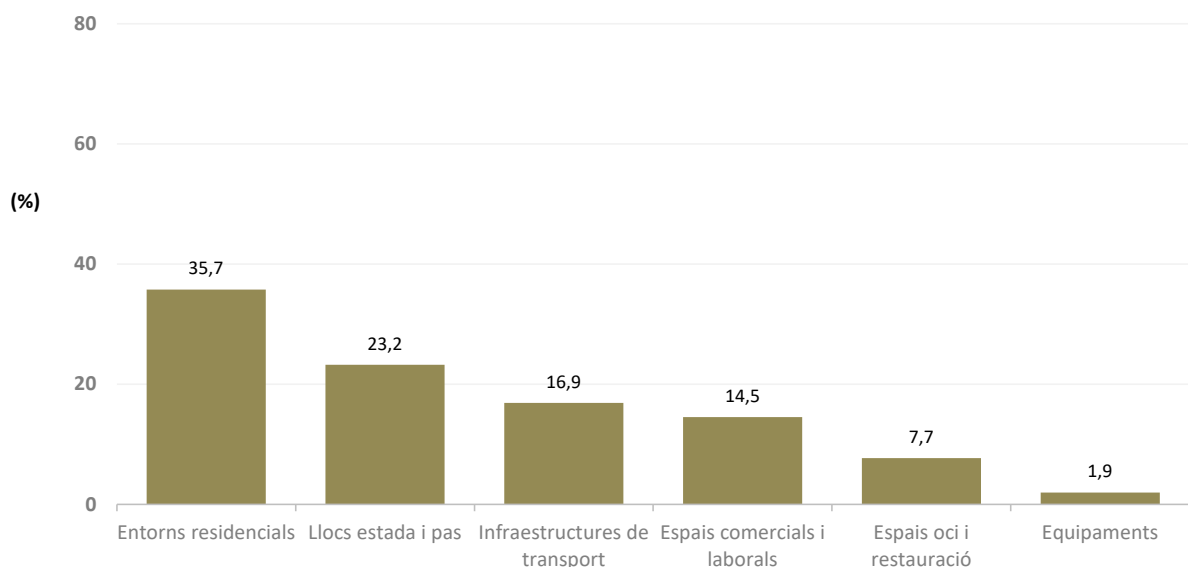
NOTA: Les dades no inclouen la ciutat de Barcelona, on no es pregunta per l'horari de l'activitat delictiva.

2.1.4. Com són els espais d'atracció delictiva?

En les pàgines anteriors s'ha pogut veure com la distribució delictiva no és homogènia a tot el territori, sinó que és sensible a les pautes i als ritmes de les activitats quotidianes. Això s'acaba manifestant en la creació de diferents espais d'atracció delictiva en funció de la distribució i la diversitat d'activitats al territori. En aquest apartat s'estudia l'activitat delictiva en funció d'una tipologia d'espais elaborada sobre la base de les pròpies experiències de victimització relacionades per la població metropolitana i que combina: tipus delictius (fets contra la seguretat personal, vehicles, domicilis,...), les característiques físiques dels llocs on han passat els fets (carrers, infraestructures de transport,...) i l'ús que estaven fent les víctimes d'aquells espais (treballant, comprant, estar-se a casa,...). Els tipus d'espais resultants s'han definit a partir de les categories següents: entorns residencials (habitatges, escales i carrers pròxims propers als mateixos); llocs d'estada i de pas (carrers, parcs, places,...); infraestructures de transport (transports públics, estacions i parades), i espais especialitzats, entre els quals: comercials i laborals; d'oci i de restauració; i equipaments i instal·lacions. A continuació es presenta la distribució dels fets de victimització en els diferents tipus d'espais, que mostra com la major part de l'activitat delictiva metropolitana s'ha concentrat en els entorns residencials.

- Fins un 35,7% dels fets han tingut lloc en domicilis, porteries, accessos als edificis, escales de veïns així com en els carrers més pròxims a l'habitatge (entorns residencials).
- Els llocs d'estada i de pas (carrers, parcs, places...) han estat l'escenari del 23,2% dels fets delictius.
- Les infraestructures de transport (terminals, estacions, parades al carrer, andanes, autobusos, metros i trens...) es constaten també com un important escenari de l'activitat delictiva: hi ha tingut lloc un 16,9% dels fets delictius que afecten a la població metropolitana.
- Els 24,1% dels fets han passat en espais especialitzats, sobretot en zones comercials i d'oci, i menys en equipaments i instal·lacions.

Gràfic 15. Distribució dels fets de victimització als espais d'atracció delictiva. EVAMB, 2020.



A partir de l'anàlisi dels principals àmbits de victimització i els horaris de major concentració de fets delictius es pot observar com es produeix una certa especialització delictiva d'alguns espais i entorns. Com es pot veure en següents taules:

- Els entorns residencials són l'escenari preferent dels fets contra els vehicles (54,8%) i lògicament dels habitatges (30,9% domicilis principals i 5,9% segones residències). En aquests espais la majoria dels fets passen en hores nocturnes (en molts casos es tracta de vehicles aparcats prop del domicili durant la nit), i també és elevat el volum de casos en els que es desconeix el moment del fet (doncs solen tenir lloc quan els vehicles no estan vigilats o quan els domicilis estan buits).
- En canvi la seguretat personal ha estat el principal generador d'activitat delictiva a les infraestructures de transport (un 100% dels fets) i als llocs d'estada i de pas (95,3%). Es tracta de fets que es distribueixen al llarg del dia, amb certs repunts en les hores de major concentració de desplaçaments a peu i en transport públic per part de la població, concretament a les hores de la tarda.
- Per la seva banda, els espais especialitzats (sigui espais comercials i laborals, espais d'oci i restauració i/o els equipaments) aglutinen un volum important d'activitat delictiva contra la seguretat personal (46,4%) però també contra els vehicles que s'hi estacionen (37,4%) i, lògicament, contra els mateixos comerços i negocis (16,3%). Es tracta de fets que es distribueixen al llarg del dia, amb una major preponderància a la tarda (27,7%), sobretot quan es tracta de victimitzacions en espais comercials. Destaca també que el 13,3% dels fets tenen al vespre/nit i el 12,6% durant la matinada, en el que reflecteix l'atracció delictiva de les zones d'oci nocturn.

Taula 26. Distribució dels fets als espais d'atracció delictiva segons àmbit de victimització. EVAMB, 2020.

	Seguretat personal	Vehicles	Domicilis	Segona residència	Comerços i negocis	Total
Entorns residencials	8,4	54,8	30,9	5,9	0,0	100,0
Llocs estada i pas	96,1	3,9	0,0	0,0	0,0	100,0
Infraestructures de transport	100,0	0,0	0,0	0,0	0,0	100,0
Espais especialitzats	46,4	37,4	0,0	0,0	16,3	100,0
TOTAL AMB	53,4	29,5	11,0	2,1	3,9	100,0

Taula 27. Distribució dels fets als espais d'atracció delictiva horari. EVAMB, 2020.

	Matí	Migdia	Tarda	Vespre/nit	Matinada	Ns/nc	Total
Entorns residencials	9,0	7,4	11,1	20,3	33,7	18,3	100,0
Llocs estada i pas	22,0	12,0	29,6	21,5	14,9	0,0	100,0
Infraestructures de transport	26,1	18,3	36,5	14,4	4,0	0,7	100,0
Espais especialitzats	19,8	19,2	27,7	13,3	12,6	7,2	100,0
TOTAL AMB	17,7	13,2	23,9	17,9	19,0	8,2	100,0

*Les dades no inclouen la ciutat de Barcelona, on no es pregunta per l'horari de l'activitat delictiva.

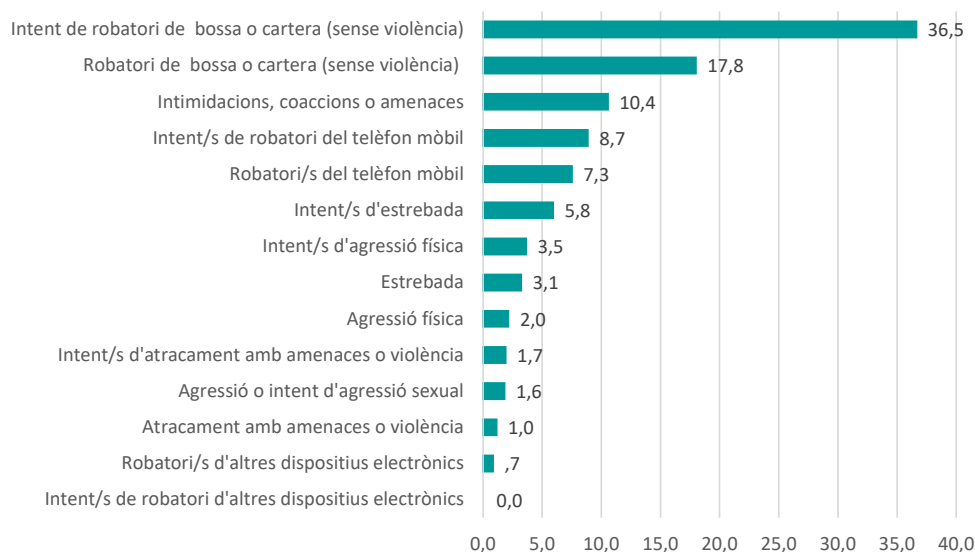
2.2. Fets delictius en les infraestructures de transport públic

El 39,3% dels 10,2 milions de desplaçaments diaris es produeixen en transport públic (EMEF, 2019). Les infraestructures del transport com estacions centrals esdevenen nodes metropolitans d'activitat, sigui per la seva ubicació territorial central, o sigui perquè funcionen com a intercanviadors i per tant augmenten els fluxos de persones que hi transiten. Aquesta polaritat els converteix en espais d'atracció delictiva, sobretot pel que fa a robatoris personals. A la vegada, la gran quantitat de persones que es desplacen en transport públic no solament pot ser víctima en aquests nodes de centralitat, sinó que també pateixen victimitzacions durant els trajectes, quan es troben dins els vehicles de tren, metro, tramvia on en els autobusos, o quan esperen a les parades o andanes, o accedeixen a les mateixes.

A continuació es descriuen el tipus de fets contra la seguretat personal que han tingut lloc en infraestructures de transport (parades al carrer, estacions, andanes, terminals, aeroport i vehicles: vagons, autobusos...), l'horari de la victimització i el perfil de les víctimes. En la darrera part del capítol s'ofereix una breu descripció de la localització d'aquests fets segons mode, així com les línies i estacions amb un major nombre de fets registrats per l'enquesta. El següent gràfic presenta el tipus de fets més freqüents que van tenir lloc en infraestructures de transport durant el 2019.

- La majoria dels fets delictius en les infraestructures del transport són robatoris i intents de robatori sense violència de bossa o cartera sense (17,8% i 36,5% respectivament).
- Les intimidacions, les coaccions i /o les amenaces esdevenen el tercer tipus de fet més freqüents en les infraestructures del transport (10,4%).
- Els robatoris telèfons mòbils siguin consumats o no també apareixen entre les primeres posicions de victimització.
- Encara que en menor freqüència, destacar les estrebades i intents d'estrebada (3,1% i 5,8%).
- Altres fets violents, com ara les agressions físiques (2,0%), els intents d'atracament (1,7%) o les agressions sexuals (1,6%) són menys freqüents al transport públic, si bé se n'han registrat alguns casos.

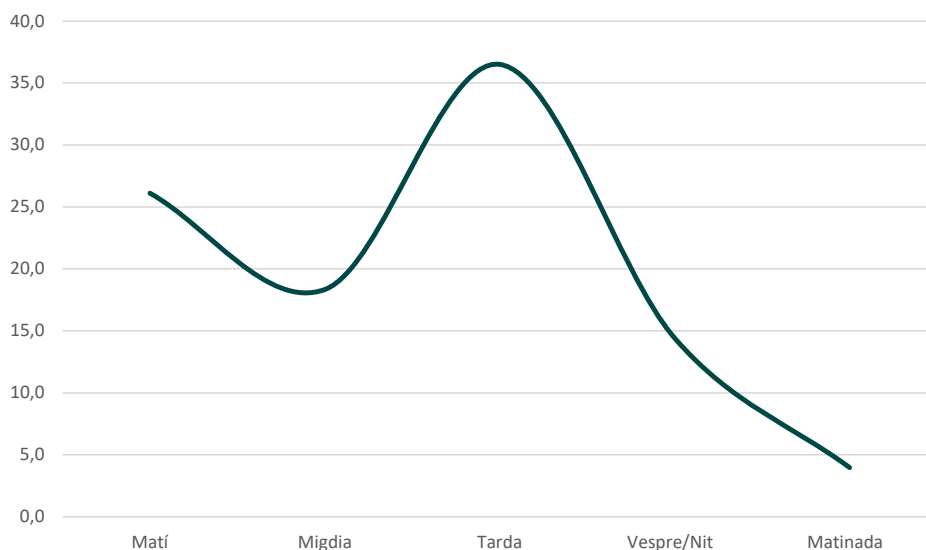
Gràfic 16. Fets contra la seguretat personal en les infraestructures de transport



La distribució temporal dels fets en les infraestructures del transport mostra com els temps de la victimització coincideixen amb la distribució horària dels desplaçaments, amb un major volum de fets delictius en els horaris de major mobilitat de la població. Concretament:

- La victimització dels fets relacionats amb la seguretat personal en el transport públic es distribueix al llarg del dia, encara que és en la major mobilitat de la tarda quan succeeixen més nombre de victimitzacions (el 36,5%), seguit del matí (26,1%).
- El migdia és el moment d'entre un 15% i un 20% de la victimització, i durant la nit té lloc una menor activitat delictiva, en part també perquè molts transports públics ja no operen, sobretot a la matinada.

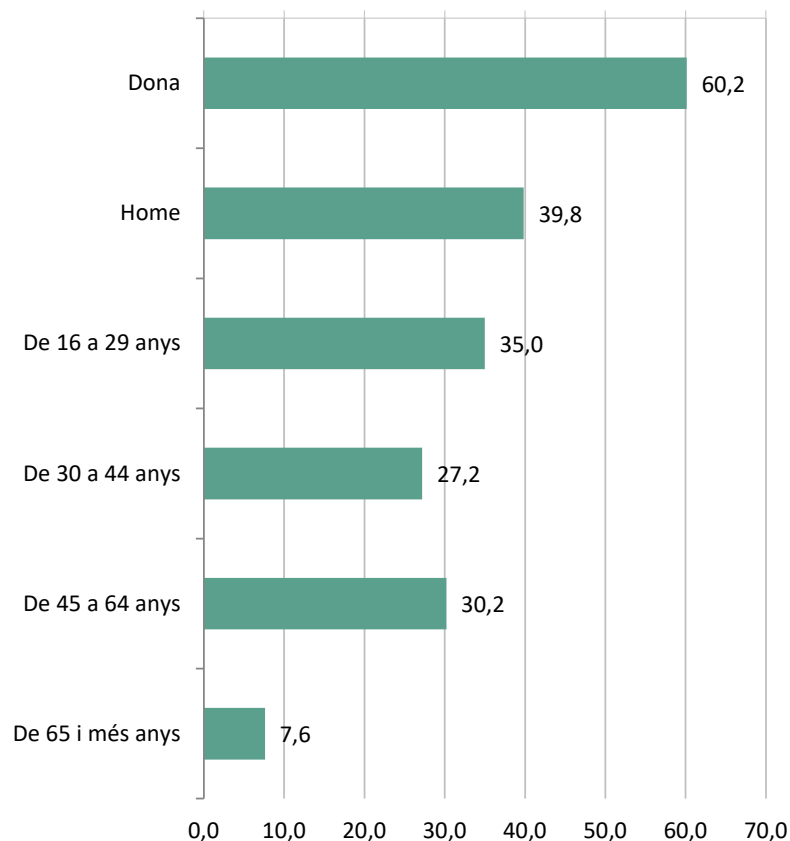
Gràfic 17. Horaris dels fets en les infraestructures de transport



Pel que fa al perfil de les víctimes:

- Les dones són més victimitzades que els homes (60,2% i 39,8% respectivament).
- Respecte a l'edat, la major victimització en les infraestructures del transport públic es concentra en el grup de població més jove, seguit del grup que es situa entre els 45 i 64 anys (35,0% i 30,2% respectivament).

Gràfic 18. Perfil de les víctimes en les infraestructures de transport

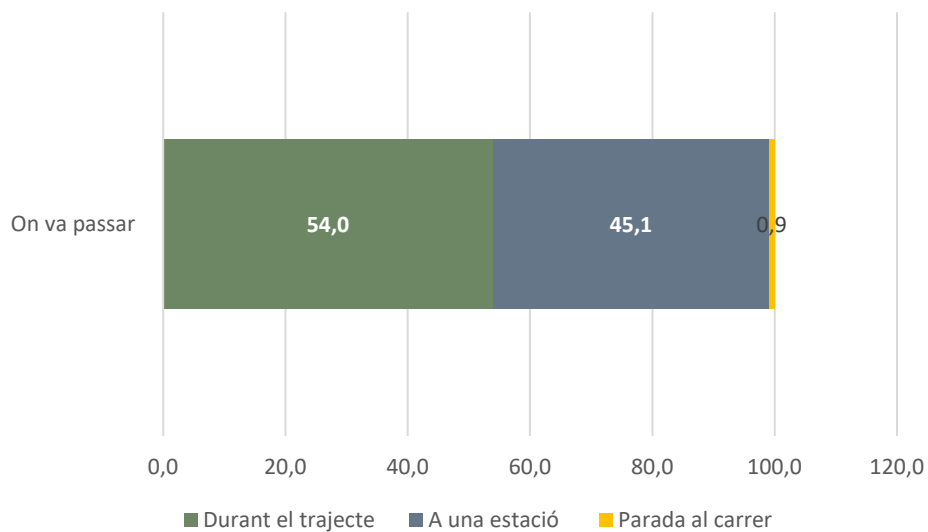


Les infraestructures del transport també ofereixen diferents localitzacions on es pot donar l'activitat delictiva. Aquestes, com és lògic, també ressegueixen la maximització del rendiment d'oportunitats a partir de la massificació en els vagons, autobusos i l'anonimat resultant que se'n deriva així com les dificultats per identificar i reconèixer el delinqüent. Tenint en compte aquesta informació:

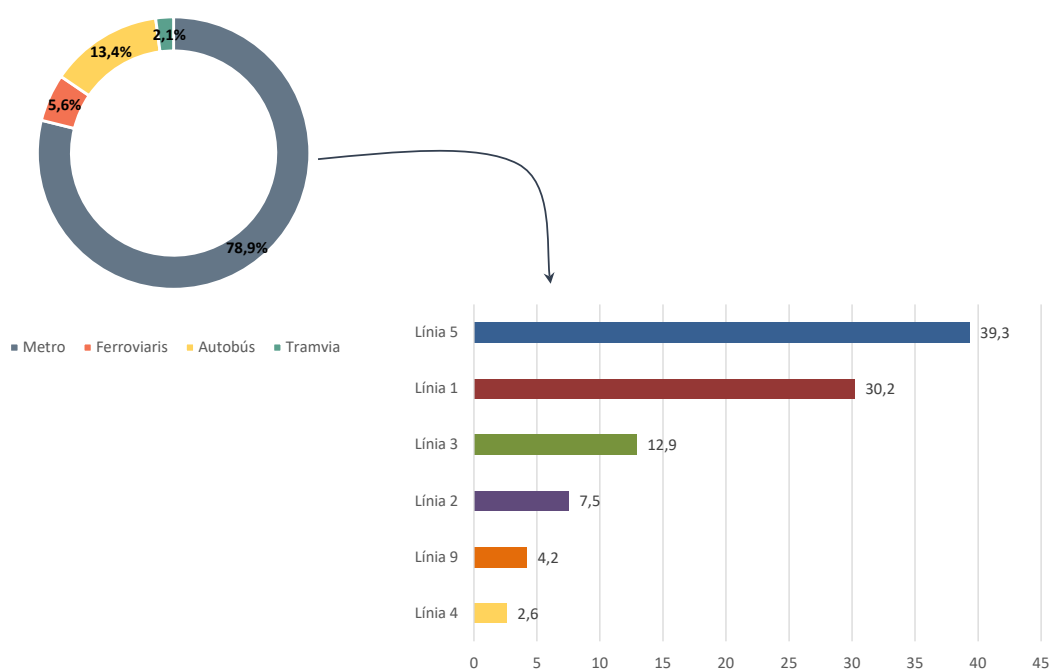
- El 54,0% dels fets van passar durant el trajecte (dins de vagons, autobusos, tramvies...) i el 45,1% en una estació o terminal, sigui de metro, autobús, tren o fins i tot l'aeroport. Els fets a les parades de bus al carrer es presenten de manera residual en les localitzacions de l'activitat delictiva (0,9%).
- Si observem els fets ocorreguts durant el trajecte, s'observa com aquests són més freqüents en el Metro (78,9%) i els segueixen a molta distància aquells que succeeixen en els autobusos (13,4%). El 5,6% han tingut lloc en modes ferroviaris, i en darrer lloc apareix el Tramvia (2,1%).

- Si només es tenen en compte els fets ocorreguts al Metro, les línies més fets delictius recullen són la Línia 5, la Línia 1 i la Línia 3 de la xarxa de Transports Metropolitans de Barcelona. Per tal de seguir avançant en aquestes anàlisis seria de gran interès calcular el risc de victimització a partir del nombre de passatgers d'aquestes línies, o de dades sobre la seva cobertura, doncs tal i com mostren aquests resultats, merament descriptius, hi ha més activitat delictiva en aquelles línies més llargues i de major ús.

Gràfic 19. Distribució de la localització dels fets les infraestructures de transport



Gràfic 20. Distribució dels fets durant el trajecte segons modes de transport



El mapa 4 mostra la localització dels fets registrats en les estacions de metro, terminals d'autobús i estacions de tren d'acord amb l'EVAMB 2020. Es tracta d'un mapa merament descriptiu, que no es posa en relació amb el volum de desplaçaments ni de validacions que recullen aquestes estacions. Per tal de seguir avançant en aquestes anàlisis seria de gran interès calcular el risc de victimització a partir de contextualitzar-les amb aquestes dades de mobilitat, doncs tal i com mostra el mapa, la major localització de fets es dona en les estacions més grans, sense que això signifiqui necessàriament que el risc hi és més elevat (per a calcular el risc, les dades s'haurien de posar en relació a la població mòbil/usuària). Així doncs, el mapa mostra la centralitat de l'activitat delictiva a Barcelona, en concret de les estacions ubicades en el centre de la ciutat, bé d'aquelles que actuen com intercanviadors o bé d'aquelles que es localitzen en *hubs* d'activitat econòmica com per exemple, la parada de Plaça Espanya que es troba pròxima al recinte firal (veure el detall del mapa). Ara bé, també adquireixen importància altres indrets metropolitans que també tenen la seva pròpia centralitat territorial, com poden ser per exemple les que s'ubiquen a Santa Coloma de Gramenet, a L'Hospitalet de Llobregat, i a Sant Adrià de Besòs.

Mapa 3. Distribució dels fets delictius segons parades i estacions



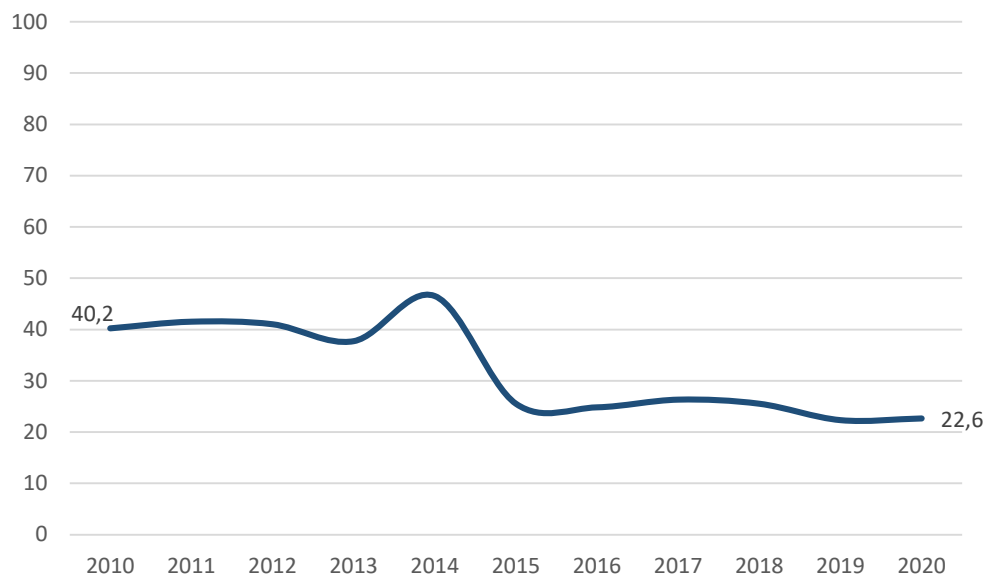
3. CIUTADANS I SISTEMA PENAL

3.1. Víctimes i denúncia

L'EVAMB també recull la relació que estableixen les persones amb l'administració, en concret, si un cop els ha succeït un fet, han decidit o no comunicar-lo mitjançant una denúncia i si no ho ha fet, quins han estat els motius per no denunciar.

Així, si ens fixem en l'evolució de l'índex de denúncia de l'AMB s'observa com aquest ha patit una davallada a mesura que han anat passant els anys. Així, fa 10 anys es denunciaven prop del 40% dels fets registrats per l'enquesta. A partir de llavors, excepte per l'any 2014, aquest índex ha seguit una direcció decreixent arribant a l'any 2020 al 22,6%. El volum de denúncies es relaciona amb diversos factors, que s'apunten a continuació com per exemple el tipus de fet patit (segons el grau de violència, gravetat, d'intimitat i proximitat del bé agredit,) l'impacte psicològic que ha produït el fet, que el bé agredit estigui assegurat o no, les expectatives de resolució del cas, el grau de coneixement amb l'agressor.

Gràfic 21. Evolució de l'índex global de denúncia. EVAMB, 2010-2020.



L'índex de denúncia segons els àmbits delictius constata com la major denúncia correspon al fets contra habitatges (segones residències i domicilis, 60% i 42,9% respectivament). Els fets denunciats en aquests àmbits són elevats, doncs solen ser béns assegurats i propers a la intimitat de la víctima, on la denúncia és necessària per a tramitar l'assegurança. Per contra, en l'àmbit dels negocis i dels vehicles, donat que la major part dels fets registrats per l'EVAMB han estat de poca entitat criminològica (robatoris d'accessoris, robatoris no violents de productes), la denúncia és menor.

Els fets contra la seguretat personal mereixen una atenció especial doncs comparats amb la resta d'àmbits la denúncia és baixa o bé perquè es dubta de la utilitat del tràmit o bé per por o represàlies. Si s'observa la taula es constata que en el fets adquisitius és poc habitual denunciar perquè es dubta de la utilitat del tràmit i perquè el cost de fer-lo és més elevat de la recompensa que se'n pugui obtenir (no es confia en recuperar res, ni en què es detingui al delinqüent, i, en canvi, es perd molt de temps). En canvi quan es tracta de fets violents no adquisitius (agressions, amenaces...), la denúncia és menor (9,6%), probablement per la por a possibles represàlies. El que ens porta a pensar, com més endavant es veurà, que les persones, en l'àmbit de la seguretat personal, no denuncien o bé per la manca de reparació del dany (no recuperaran el bé) o bé per la incapacitat de protecció (indefensió davant la por). Ambdues situacions per aquest àmbit en concret ens porten a reflexionar sobre l'adequació d'aquests mecanismes com a resposta a la ciutadania.

Taula 28. Índex de denúncia segons àmbits. EVAMB, 2020.

ÀMBIT TERRITORIAL	Índex Global de denúncia
Seguretat personal	18,6
Adquisitius no violents	20,9
Adquisitius violents	20,2
Violents no adquisitius	9,6
Vehicles	22,6
Domicilis	42,9
Segones residències	60,0
Comerços i negocis	27,8
Total AMB	22,6

L'EVAMB també permet analitzar l'afectació psicològica dels fets i al llarg d'aquests anys s'ha constatat que, amb independència del tipus d'agressió, els costos psicològics de la delinqüència, tal i com recull la literatura en l'àmbit de la victimologia, són significativament majors entre aquelles persones que coneixen el delinqüent i també que en aquests casos rarament se solen denunciar. Sembla ser, que resulta molt més fàcil denunciar a una persona a la que no es coneix o a la que ni tan sols s'ha vist que no pas a una persona coneguda. La proximitat i la possibilitat de contacte futurs abunden en el desistiment de la denúncia, una qüestió que informa de la necessitat d'un major acompanyament a les víctimes, durant el moment de la denúncia però també en els moments posteriors. En altres paraules, la proximitat i la possibilitat de contacte futurs afecten en el desistiment de la denúncia, una qüestió que informa de la necessitat d'un major acompanyament a

les víctimes, durant el moment de la denúncia però també en els moments posteriors a aquests esdeveniments.

En la següent taula s'observa com els fets violents no adquisitius, l'afectació psicològica és elevada (7,0), però tot i així el nivell de denúncia és baix (9,6%). Recordem que, com s'ha vist anteriorment, en un 24,6% de casos d'aquest tipus de fets la víctima coneixia l'agressor.

Per contra, quan es tracta de robatoris personals, amb o sense violència, l'afectació psicològica més menor i la denúncia incrementa lleugerament, si bé tampoc és molt elevada si es comparen amb els fets contra domicilis, segones residències i comerços o negocis.

Taula 29. Victimització, denúncia i afectació psicològica. EVAMB, 2020.

	Victimització	Denúncia	Afectació psicològica
Seguretat personal	18,8	18,6	5,9
Adquisitius no violents	14,2	20,9	5,9
Adquisitius violents	4,1	20,2	5,9
Violents no adquisitius	4,1	9,6	7,0
Vehicles	8,1	22,6	4,6
Domicilis	3,7	42,9	6,3
Segones residències	0,8	60,0	5,9
Comerços i negocis	0,8	27,8	4,8
Total AMB	27,2	22,6	5,6

Els índexs de denúncia reflecteixen les desiguals pautes delictives i la manera com s'expressen en el territori. La desagregació dels índexs de denúncia segons el territori de residència mostra algunes diferències:

- Els habitants de les zones del Vallès-Collserola i del Llobregat continu són els que més denuncien els fets delictius (34,7% i 27,8% respectivament). Els índexs de denúncia a la resta de zones es situen entre l'interval d'aquestes zones descrites, tret del cas de Barcelona, on la denúncia no arriba al 20% (19,5%).
- D'acord amb la grandària municipal, Sant Cugat del Vallès (37,7%) i Cornellà de Llobregat (30,9%) són els municipis on més es denuncia. A 1,4 punts de distància els segueix la ciutat de Badalona (29,5%) i L'Hospitalet de Llobregat (26,5%). En l'extrem oposat, els municipis on es denuncia menys són Sant Boi de Llobregat i Barcelona (19,5% i 19,9% respectivament).

Taula 30. Denúncia segons àmbit territorial i grandària municipal. EVAMB, 2020.

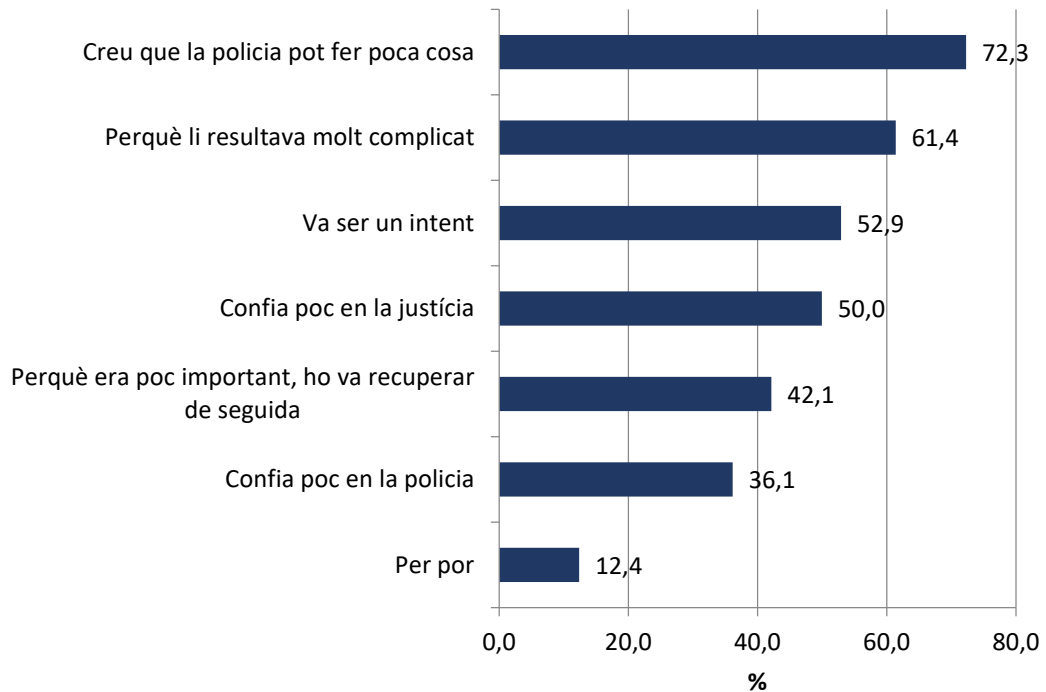
ÀMBIT TERRITORIAL	Índex Global de denúncia
Barcelona	19,5
Llobregat Continu	27,8
Delta	27,6
Besòs	26,6
Ordal-Llobregat	25,6
Vallès-Collserola	34,7
Total AMB	22,6

ÀMBIT TERRITORIAL	Índex Global de denúncia
Barcelona	19,5
L' Hospitalet de Llobregat	26,5
Badalona	29,5
Santa Coloma de Gramenet	25,4
Sant Cugat del Vallès	37,7
Cornellà de Llobregat	30,9
Sant Boi de Llobregat	19,9
Municipis de 50.000 a 75.000 hab	33,6
Municipis de 25.000 a 50.000 hab	26,0
Municipis de menys de 25.000 hab	25,3
Total	22,6

L'altra cara de la moneda en l'estudi de la denúncia té relació amb els elevats percentatges de no denúncia que es poden concretar amb l'anàlisi dels motius pels quals la víctima decideix no denunciar. Les raons que porten a la decisió de donar l'avís d'un fet delictiu són diverses i estan relacionades amb una llarga llista d'elements que les víctimes prenen en consideració abans de comunicar i de formalitzar un document escrit de denúncia. D'acord amb les persones entrevistades, els principals motius per no denunciar els fets que els han passat són:

- En relació amb el sistema jurídic penal: la creença que la policia pot fer poca cosa (72,3%) i perquè confia poc en la justícia (50,0%). Assenyalar també en aquest grup de motius que fins un 36,1% dels fets no es va presentar denúncia per manca de confiança en la policia.
- En segon lloc, s'agrupen els motius que tenen relació amb la ponderació entre l'esforç de realitzar la denuncia i la poca entitat del fet delictiu. La consideració que presentar una denúncia resulta massa complicat (61,4%) i la poca entitat criminològica del fet (va ser un intent: 52,9%; va ser poc important: 42,1%).
- És important destacar que fins un 12,4% dels fets no s'han denunciat perquè la víctima afirma tenir por a possibles represàlies. Aquest tercer cas és menys freqüent però resulta d'una gran rellevància en relació a les polítiques de seguretat i a l'estudi criminològic, en tant que remet a la por de possibles represàlies i, per tant, és una dada que es pot interpretar que en determinades situacions, sobretot en l'àmbit de la seguretat personal, les persones es poden trobar en una situació de desemparament.

Gràfic 22. Motius de no denúncia. EVAMB, 2020.



Si analitzem el motiu de denúncia en funció dels àmbits de victimització s'observa que els resultats reflecteixen una certa opinió de desconfiança en la capacitat del sistema de justícia penal per gestionar la petita delinqüència i els conflictes quotidians. Així, destaca:

- La creença que la policia poc fer poca cosa és majoritària en gran part dels àmbits delictius i es manifesta amb major intensitat en la no denúncia de els fets contra els vehicles (76,5%); els relatius a la seguretat personal [sigui en el fets adquisitius violents (74,8%), en els fets violents no adquisitius (72,8%) o en els adquisitius no violents (71,3%)]. Els segueixen a fets contra les segones residències i els comerços.
- La no denúncia per la por a represàlies destaca especialment en els fets violents sense voluntat adquisitiva (32,5%) (agressions, amenaces, etc.) així com aquells que són violents adquisitius (19%), on es recorda que hi ha una proporció rellevant de casos en què es coneix a l'agressor.
- La manca de confiança en la policia i la justícia destaquen en la no denúncia de fets violents (siguin adquisitius o no) en l'àmbit de la seguretat personal, i també en els fets contra els negocis.

Taula 31. Motiu de no denúncia segons àmbits de victimització. EVAMB, 2020.

	Creu que la policia pot fer poca cosa	Li resultava molt complicat	Va ser un intent	Era poc important, ho va recuperar de seguida	Confia poc en la policia	Confia poc en la justícia	Per por
Seguretat personal	72,2	60,5	57,7	40,5	37,6	52,6	16,0
Adquisitius no violents	71,3	62,6	64,9	44,1	34,5	49,2	9,2
Adquisitius violents	74,8	61,6	61,2	42,9	38,2	55,6	19,0
Violents no adquisitius	72,8	53,8	26,8	29,0	45,7	60,0	32,5
Vehicles	76,5	67,6	25,4	45,3	34,6	45,8	3,3
Domicilis	65,5	41,5	76,8	38,7	37,3	49,6	11,0
Segones residències	66,8	49,0	72,2	51,7	30,7	45,6	14,0
Comerços i negocis	56,0	76,5	53,8	57,7	13,8	25,4	4,9
Total AMB	72,3	61,4	52,9	42,1	36,1	50,0	12,4

Nota: els ets contra segones residència i negocis no denunciats són escassos, pel què cal prendre amb prudència les dades sobre motius de no denúncia en aquests àmbits.

3.2. Opinió de la població sobre els serveis policials

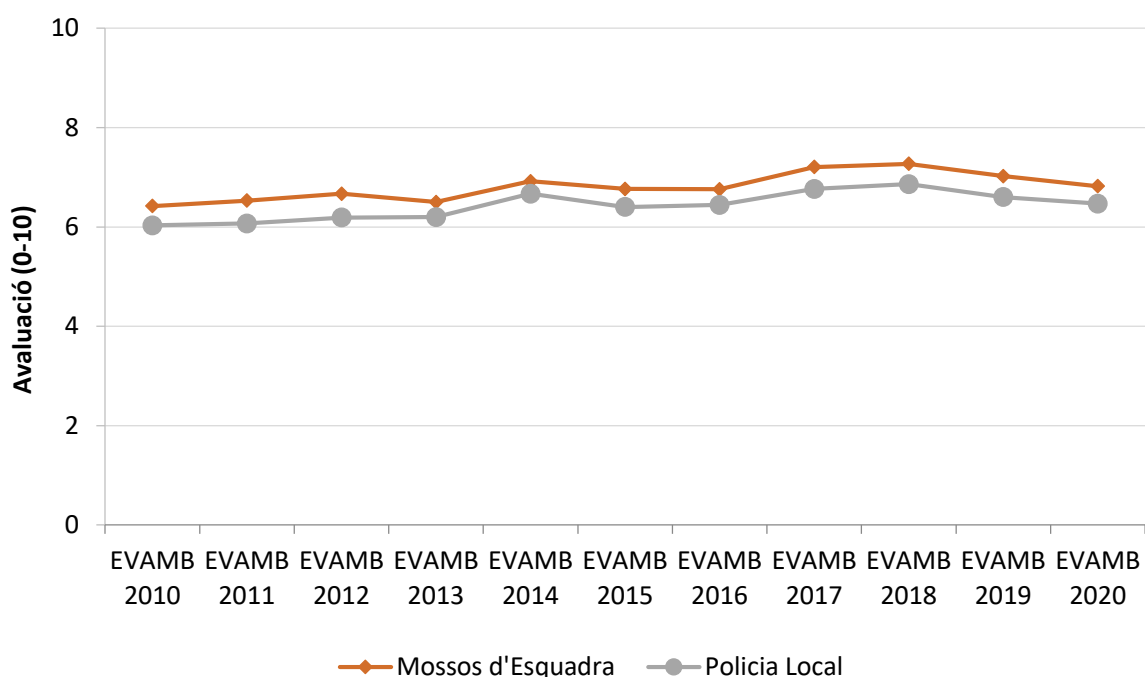
L'EVAMB també pregunta sobre l'opinió de la població sobre els serveis policials, tant les Polícies Locals (d'ara en endavant, PL) com la Policia de la Generalitat-Mossos d'Esquadra (d'ara en endavant, PG-ME). Els seus serveis no es limiten la gestió de la seguretat sinó que, especialment en el cas de les polícies locals, són els actors visibles vers la gestió dels conflictes i incidències que sorgeixen en la vida quotidiana als barris i ciutats metropolitanas. Per aquest motiu, generalment, l'actuació dels cossos de seguretat s'acostuma a viure amb crítica perquè no poden satisfer les demandes de la població.

Malgrat aquesta realitat que influeix en les valoracions dels serveis policials, ambdós cossos (PG-ME i les PL) sempre s'han valorat per sobre dels cinc punts de mitjana i en tots els anys de la sèrie de l'EVAMB, els Mossos d'Esquadra han rebut avaluacions mitjanes més altes que les Polícies Locals. Això es pot interpretar i en pot ser una explicació pel fet que la PG-ME es dediqui principalment a la gestió de la seguretat, mentre que les polícies locals gestionen també aquelles situacions i conflictes derivats de les relacions de la convivència quotidiana als barris i ciutats.

Amb tot, les avaluacions donades als Mossos d'Esquadra i a la Policia Local s'han anat aproximant al llarg de la sèrie. Concretament, si prenem els darrers 10 anys podem veure com les valoracions s'han situat sempre per sobre dels 6 punts de mitjana. Respecte 2018 disminueix la valoració dels dos serveis policials:

- La valoració dels serveis dels Mossos d'Esquadra es situa per sota dels 7 punts de mitjana (6,82), situant-se més a prop dels valors corresponents a l'any 2016 (6,8) que no pas els valors dels darrers anys que es situaven per sobre de 7.
- La satisfacció amb els serveis de les Polícies Locals també presenta un descens respecte l'edició anterior (dels 6,60 punts als 6,47 punts d'enguany).

Gràfic 23. Evolució de l'avaluació del servei que donen els cossos policials. EVAMB, 2010-2020.



Si observem les valoracions dels cossos policials per àmbits territorials, globalment són elevades, malgrat es constaten diferències:

- Enguany les valoracions més altes per als Mossos d'Esquadra i per la Policia Local es corresponen per ambdós serveis policials al Llobregat continu (7,30) i al Delta (7,15).
- La ciutat que dóna avaluacions més altes als Mossos d'Esquadra és Cornellà del Llobregat (7,43), i Sant Boi del Llobregat (7,37) i Sant Cugat del Vallés (7,38). Per a la Policia Local, les qualificacions més altes es donen també a Cornellà de Llobregat (7,33), Sant Boi de Llobregat (6,9) i L'Hospitalet de Llobregat i Sant Cugat del Vallés (6,83). Per a l'altra banda, les valoracions més baixes a la policia local, tot i que sempre per sobre dels sis punts de mitjana són les que corresponen a la Guàrdia Urbana Badalona (5,78) i la de Barcelona (6,29), ciutats on també s'obtenen les valoracions més baixes en les valoracions de la PG-ME.

Taula 32. Avaluació del servei que donen els cossos policials segons àmbit territorial i grandària municipal. EVAMB, 2020.

ÀMBIT TERRITORIAL	Mossos d'Esquadra	Polícia Local
Barcelona	6,66	6,29
Besós	6,49	6,08
Delta	7,15	6,88
Llobregat Continu	7,30	7,03
Ordal-Llobregat	6,78	6,54
Vallès-Collserola	6,99	6,53
Total AMB	6,82	6,47

GRANDÀRIA MUNICIPAL	Mossos d'Esquadra	Polícia Local
Barcelona	6,66	6,29
L'Hospitalet de Llobregat	7,13	6,83
Badalona	6,18	5,78
Santa Coloma de Gramanet	6,98	6,62
Sant Cugat del Vallés	7,23	6,83
Cornellà de Llobregat	7,43	7,33
Sant Boi de Llobregat	7,37	6,90
Municipis de 50.000 a 75.000 habitants	7,15	6,84
Municipis de 25.000 a 50.000 habitants	7,10	6,74
Municipis de menys de 25.000 habitants	6,59	6,37
Total AMB	6,82	6,47

Pel que fa a les característiques sociodemogràfiques de la població:

- En general, s'observa que les valoracions sobre els dos serveis policials és més elevada a entre les dones i a mesura que augmenta l'edat de la població. També és més elevada entre les persones jubilades (7,26 i 6,86 respectivament) i les que es dediquen a les tasques de la llar (7,35 i 7,16) . En canvi, els serveis policials es valoren per sota a mesura que incrementen els nivells d'estudis i de renda. Així, per exemple, els joves donen un 6,57 als Mossos d'Esquadra i un 6,32 a la policia local, valoracions que s'incrementen fins arribar als 7,26 i 6,86 punts entre la població més gran.

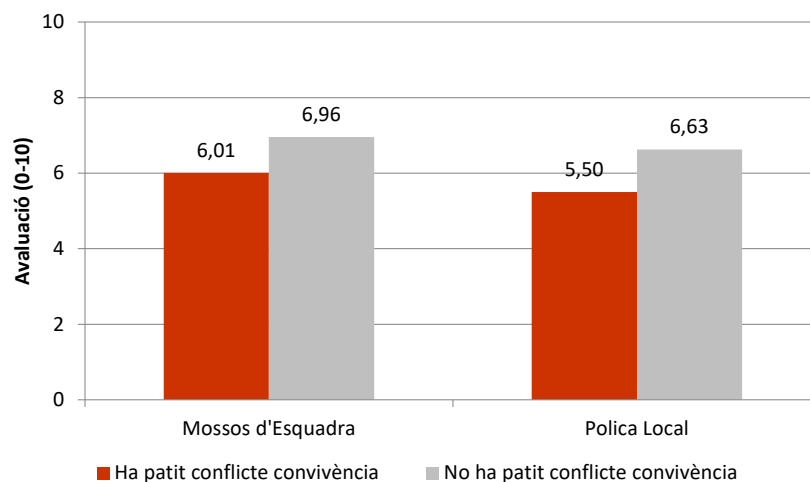
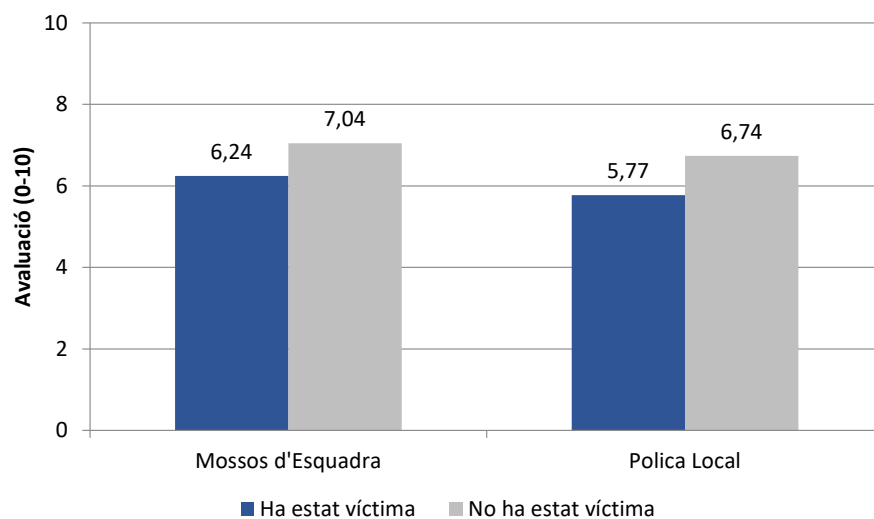
Taula 33. Avaluació del servei que donen Mossos d'Esquadra i Policia Local. EVAMB, 2020.

	Mossos d'Esquadra	Policia Local
SEXE		
Dona	6,98	6,62
Home	6,64	6,31
EDAT		
De 16 a 29 anys	6,51	6,23
De 30 a 44 anys	6,66	6,26
De 45 a 64 anys	6,78	6,46
De 65 i més anys	7,33	6,94
NIVELL ESTUDIS		
Sense estudis	7,71	7,47
Estudis primaris	7,10	6,78
Estudis secundaris	6,80	6,38
Estudis universitaris	6,56	6,26
SITUACIÓ PROFESSIONAL		
Estudiant	6,57	6,32
Tasques de la llar	7,35	7,16
Jubilat/da o pensionis	7,26	6,86
Actiu/va en atur	6,83	6,48
Actiu/va ocupat/da	6,64	6,27
INGRESSOS		
Menys de 600 €	7,09	6,87
De 601 a 1.200 €	7,35	6,99
De 1.201 a 1.800 €	6,93	6,55
De 1.801 a 2.400 €	6,76	6,43
Més de 2.400 €	6,59	6,21
TOTAL AMB	6,82	6,47

La victimització i les experiències de conflictes de convivència incideixen en la valoració dels serveis policials. Les persones que han patit un fet delictiu i les que han viscut un conflicte de convivència al barri són més crítiques amb els serveis de la policia que les que no han estat experimentant cap d'aquests episodis, especialment aquelles que han viscut un conflicte de convivència. Concretament:

- Les víctimes de la delinqüència valoren els Mossos d'Esquadra amb un 6,24, mentre que les no víctimes ho fan amb un 7,04. En el cas de la Policia Local encara són més crítiques: les víctimes la valoren amb un 5,77, gairebé un punt per sota que les que no han patit cap fet delictiu.
- Les persones que han viscut un conflicte de convivència són especialment crítiques amb la policia local doncs la valoren pitjor: li atorguen un 5,50, contra el 6,63 amb què la puntuen les que no han viscut cap experiència de conflicte.

Gràfic 24. Avaluació dels cossos policials segons experiències de victimització i conflicte de convivència. EVAMB, 2020.



4. PERCEPCIÓ DE PROBLEMES I EXPERIÈNCIES DE CONFLICTE AL BARRI

El barri on viuen les persones esdevé un element cabdal en la construcció col·lectiva de la seguretat urbana. En efecte, en l'atribució d'inseguretat al barri hi poden incidir aspectes com la percepció sobre les persones amb qui es comparteix l'espai urbà, el malestar respecte l'estat de manteniment del barri, la vivència de problemes socials i fenòmens urbans com un problema rellevant del barri, o les experiències de conflicte en l'àmbit veïnal. Amb aquesta finalitat l'EVAMB complementa les seves informacions amb una sèrie de qüestions que poden influenciar de manera decisiva en la vivència de la seguretat.

En primer lloc, la percepció sobre fins a quin punt són un problema una sèrie de situacions relacionades amb l'estat físic dels espais urbans, la presència d'usos i usuaris associats a problemes socials, el turisme, els conflictes i baralles. En segon lloc, les experiències individuals de conflicte de convivència durant l'any anterior.

4.1. Percepció sobre situacions problemàtiques al barri

L'EVAMB conté un bloc de preguntes sobre si una sèrie de situacions són percebudes com un problema al barri on es viu en una escala del 0 al 10 (on 0 equival a no es perceben com un problema i on 10 equival a es percep com un problema greu).

Els resultats per al 2020 indiquen que les diferents situacions plantejades no es perceben com problemes importants del barri. Globalment, la majoria de les situacions no es consideren com un problema greu al barri, doncs la mitjana més alta es situa al voltant dels 5 punts. Tanmateix, es pot observar com:

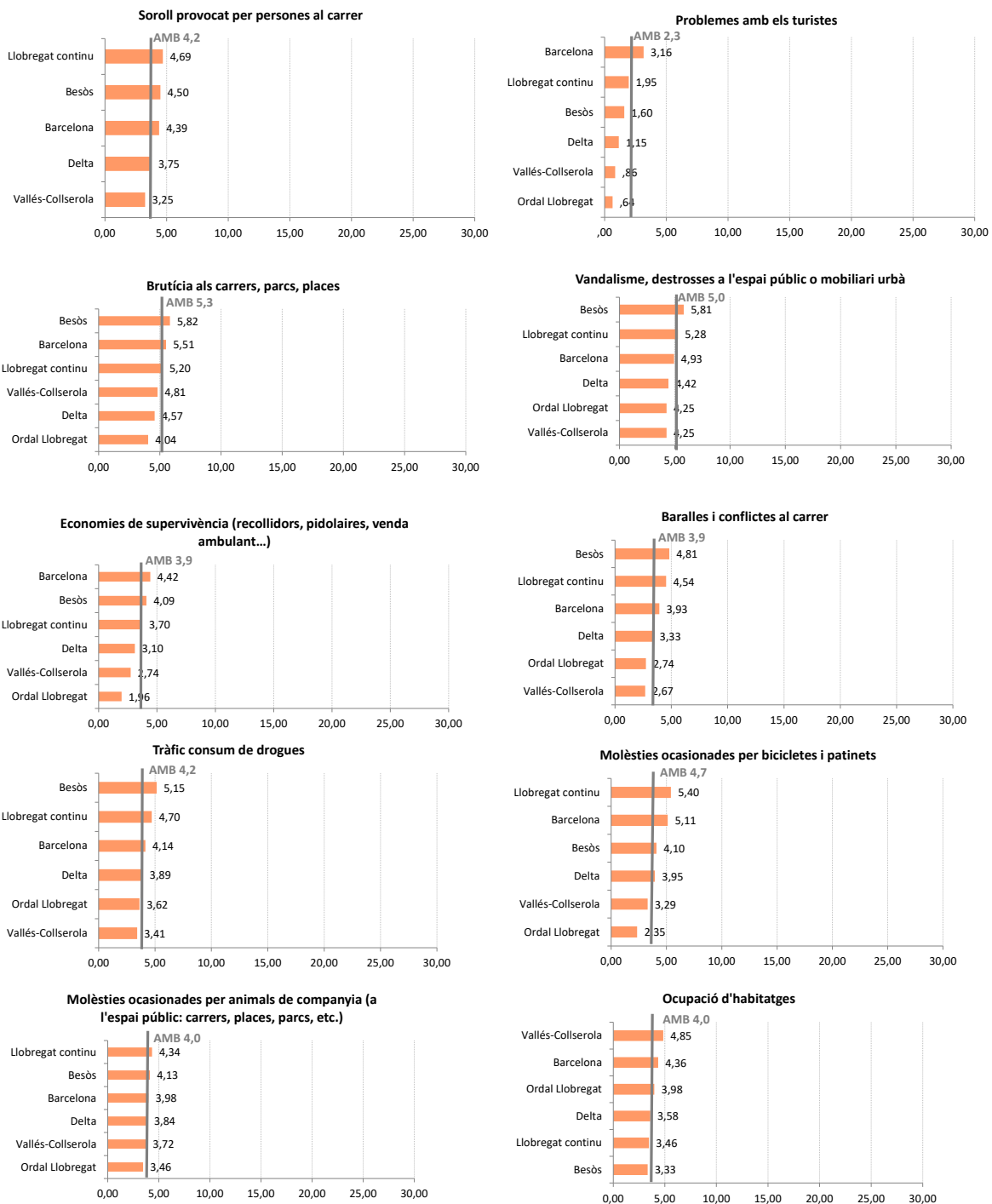
- La brutícia als carrers, parcs i places, així com el vandalisme, les destrosses al mobiliari urbà i l'espai públic són els aspectes considerats com a més problemàtics al barri (5,3 i 5,0 punts, respectivament).
- Els segueixen les molèsties ocasionades per bicicletes i patinets (4,7).
- Entorn als 4 punts de mitjana, es troben el tràfic i consum de drogues, el soroll al carrer provocat per persones, les molèsties per part d'animals de companyia, les actituds violentes i persones en exclusió social (persones que pidolen, recullen deixalles, persones sense sostre, venda ambulants...)
- El turisme és la situació que es viu amb menor grau de problematització (2,3).

Taula 34. Percepció de situacions com a problema del barri. EVAMB, 2020.

Brutícia als carrers i places	5,29
Vandalisme, destrosses al mobiliari urbà i espai públic	4,95
Molèsties ocasionades per bicicletes i patinets	4,65
El tràfic i consum de drogues (a l'espai públic, habitatges...)	4,24
El soroll provocat per persones al carrer (bars, terrasses, grups de gent...)	4,23
Ocupació d'habitatges	4,03
Molèsties ocasionades per animals de companyia (a l'espai públic: carrers, places, parcs, etc.)	3,99
Les actituds violentes i les baralles (a l'espai públic: carrers, places, parcs, etc.)	3,92
Persones que demanen, que recullen deixalles, sense sostre, venda ambulat	3,91
Problemes amb els turistes o apartaments turístics	2,30

Ara bé, aquestes situacions es manifesten de manera desigual al territori. És per això que a continuació s'estudien totes les situacions problemàtiques en les diferents zones metropolitanes. Els resultats mostren com les zones més centrals i on s'ubiquen les ciutats més poblades de la metròpoli (especialment les zones del Besòs i de Barcelona, però també el Llobregat continu) són aquelles on, segons la seva població, les diverses situacions analitzades emergeixen en major intensitat. En aquestes zones se citen especialment aquelles qüestions relacionades amb la brutícia, el soroll, el vandalisme, però també hi destaca la percepció entorn a la presència d'economies de supervivència a l'espai urbà i dels conflictes i baralles.

Gràfic 25. Percepció de situacions com a problema del barri segons àmbits territorials. EVAMB, 2020.



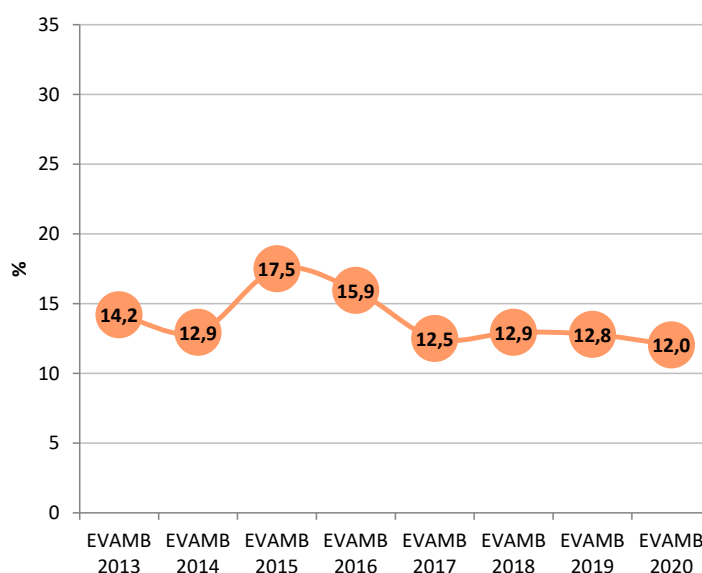
Taula 35. Situacions que es consideren com a molt problemàtiques al barri segons grandària municipal. EVAMB, 2020.

GRANDÀRIA MUNICIPAL	Brutícia als carrers i places	Vandalisme, destrorses al mobiliari urbà i espai públic	Persones que demanen, que recullen deixalles, sense sostre, venda ambulants	Problemes amb els turistes o apartaments turístics	El soroll provocat per persones al carrer (bars, terrasses, grups de gent...)	Les actituds violentes i les baralles a l'espai públic	El tràfic i consum de drogues	Ocupació d'habitatges	Molesties ocasionades per bicicletes i patinets	Molesties ocasionades per animals de companyia a l'espai públic
Barcelona	5,51	4,93	4,42	3,16	4,39	3,93	4,14	3,98	5,11	3,98
L'Hospitalet de Llobregat	5,88	6,03	4,51	2,28	5,20	5,28	5,53	5,20	6,08	4,52
Badalona	6,09	6,07	4,14	1,52	4,55	4,80	4,99	4,86	3,98	4,23
Santa Coloma de Gramenet	5,42	5,57	4,09	1,48	4,49	5,05	5,53	5,14	4,42	4,12
Sant Cugat del Vallès	3,60	3,71	2,18	0,91	2,38	2,01	2,37	2,86	2,86	3,38
Cornellà de Llobregat	5,11	4,90	3,35	1,61	4,43	4,48	4,46	4,15	4,76	4,31
Sant Boi de Llobregat	5,06	4,69	3,40	1,05	4,09	3,65	4,35	4,08	4,43	4,00
Municipis de 50.000 a 75.000 hab.	4,92	4,47	2,94	1,20	3,79	3,04	3,78	3,49	3,82	3,87
Municipis de 25.000 a 50.000 hab.	4,70	4,64	3,15	1,26	3,93	3,67	4,12	3,69	3,99	3,97
Municipis de menys de 25.000 hab.	3,62	3,52	1,40	0,68	2,37	1,94	2,84	2,70	2,08	3,11
Total AMB	5,29	4,95	3,91	2,30	4,23	3,92	4,24	4,03	4,65	3,99

4.2. Experiències de conflicte de convivència al barri

Les preguntes anteriors es complementen demanant a les persones entrevistades si en el darrer any han viscut alguna situació que hagi derivat efectivament en un conflicte personal de convivència i, en cas afirmatiu, en què va consistir aquest conflicte. Quan a l'EVAMB 2013 es va preguntar per primera vegada aquesta qüestió, un 14,2% de les persones entrevistades van afirmar haver experimentat un conflicte de convivència durant l'any anterior. En els anys següents, aquesta proporció ha anat oscil·lant entre els valors més alts registrats per l'EVAMB 2015 (un 17,5%), i el de 12% recollit per l'edició actual.

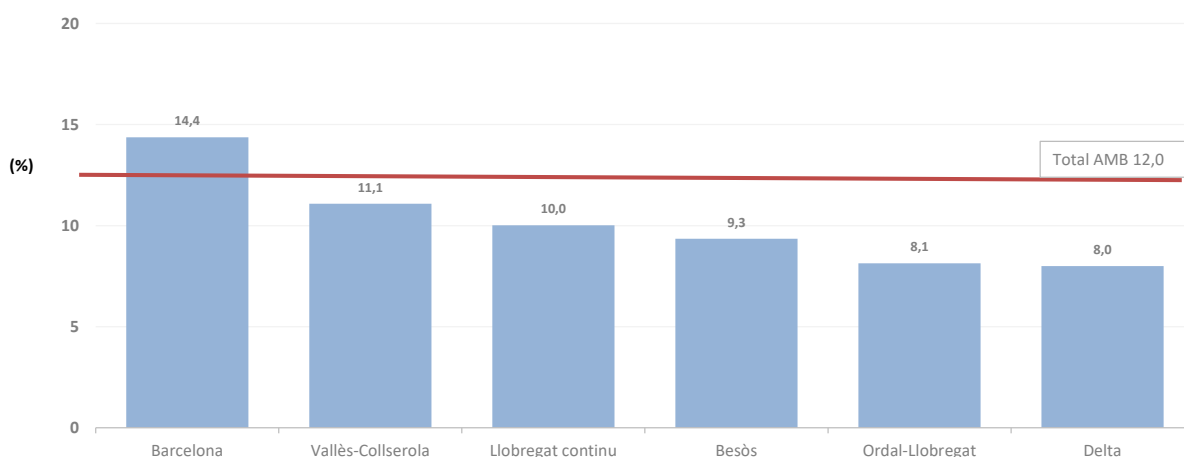
Gràfic 26. Proporció de població que ha experimentat un conflicte de convivència. Evolució EVAMB 2013-2020.



Les pàgines que segueixen examinen com es distribueixen les situacions de conflicte al territori. Les dades constaten una tendència més elevada a la conflictivitat en aquelles ciutats més poblades de la metròpoli, si bé la relació entre grandària poblacional i població que ha experimentat un conflicte no és estrictament lineal. Es pot veure com les proporcions més elevades de població que afirma haver-se vist involucrada en un conflicte de convivència, segons àmbits territorials a les zones del Vallès-Collserola, el Llobregat continu i el Besòs (amb valors propers al 10% de la població). Aquesta proporció és menor a la zona de l'Ordal-Llobregat i del Delta.

Si ens fixem en la grandària municipal, Barcelona (14,4%), L'Hospitalet de Llobregat (12,5%) i Santa Coloma de Gramenet (11,7%) són els que aglutinen una major proporció de persones que han experimentat un conflicte de convivència. En l'extrem oposat, Cornellà i Sant Cugat del Vallès són els municipis on menys proporció de persones han experimentat conflictes.

Gràfic 27. Proporció de persones que han experimentat un conflicte de convivència segons àmbits territorials. EVAMB 2020.



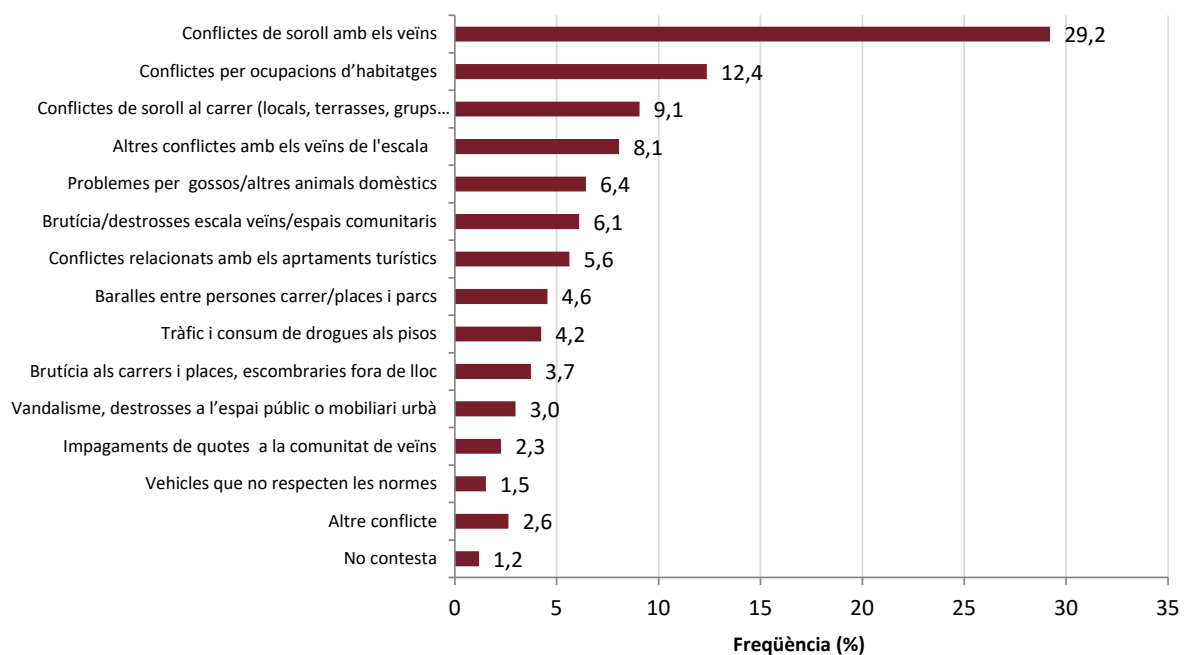
Taula 36. Proporció de persones que han experimentat un conflicte de convivència segons grandària municipal. EVAMB 2020

GRANDÀRIA MUNICIPAL	% població que experimentat at un conflicte
Barcelona	14,4
L'Hospitalet de Llobregat	12,5
Badalona	10,2
Santa Coloma de Gramenet	11,7
Sant Cugat del Vallès	8,3
Cornellà de Llobregat	9,9
Sant Boi de Llobregat	10,2
Municipis de 50.000 a 75.000 hab.	8,2
Municipis de 25.000 a 50.000 hab.	7,5
Municipis de menys de 25.000 hab.	10,5
Total AMB	12,0

L'EVAMB a banda de conèixer el volum de persones que s'han vist afectades o involucrades en un conflicte de convivència també permet detallar en quina mena de conflicte. Així:

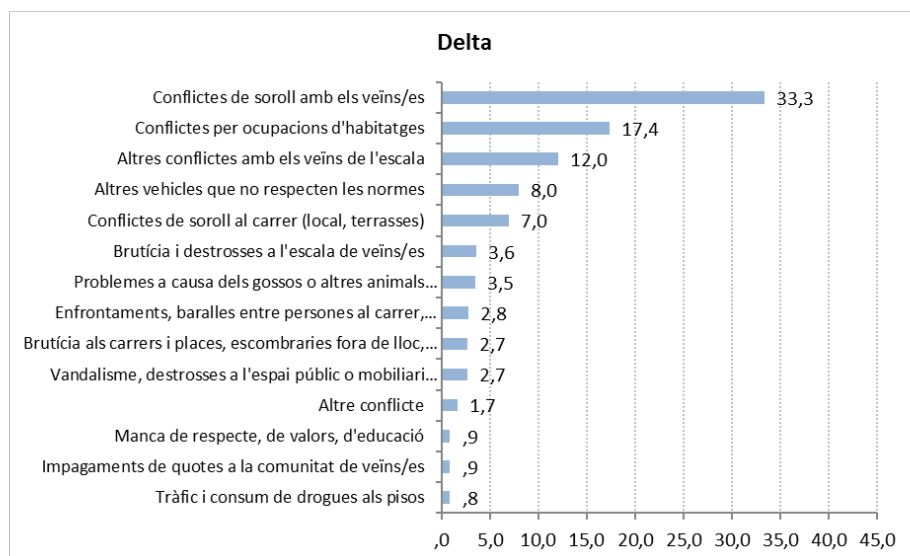
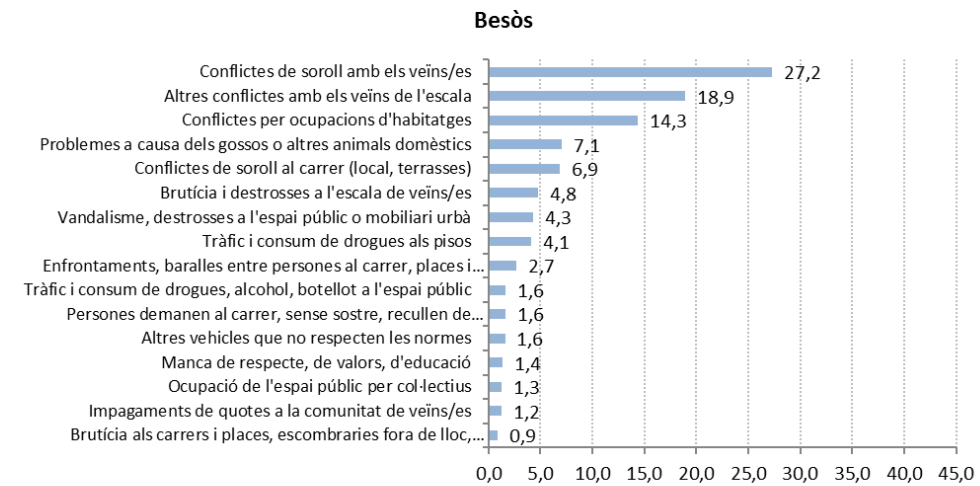
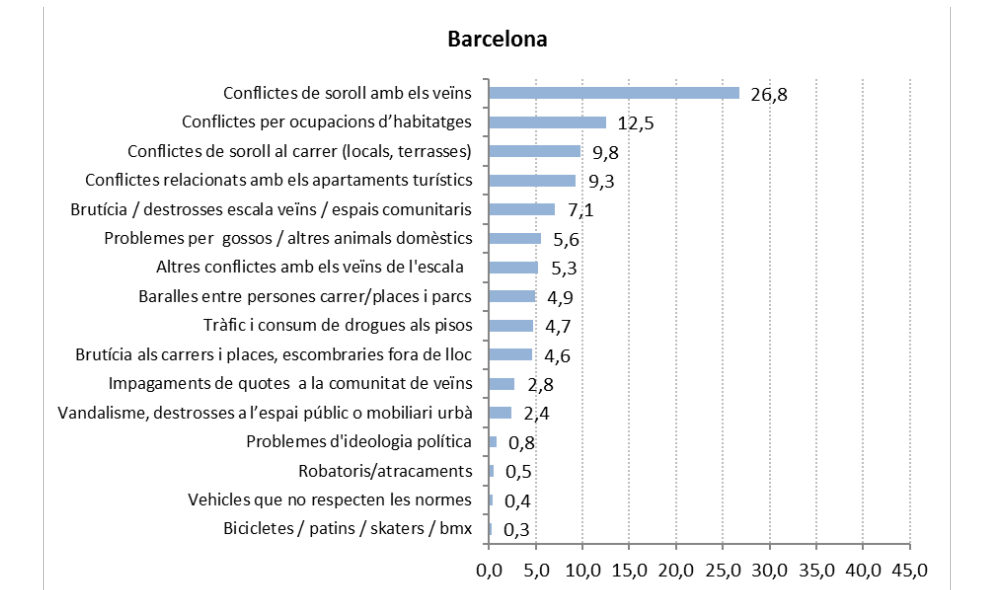
- Els problemes amb els veïns d'escala són el principal motiu de conflictivitat quotidiana a la metròpoli barcelonina, especialment el relacionats amb el soroll (29,2%) i amb els conflictes provocats per les ocupacions d'habitatges (12,4%). També, en menor freqüència aquells conflictes veïnals que tenen a veure amb animals domèstics (6,4%), brutícia en espais comunitaris (6,1%) i d'altres conflictes veïnals (8,1%). Altres conflictes veïnals que apareixen en menor intensitat són els apartaments turístics (5,6%), el tràfic i consum de drogues en pisos (4,2%) o els impagaments (2,3%).
- Els conflictes derivats de l'ús de l'espai públic són menys freqüents. Entre ells, els majoritaris són sorolls al carrer (9,1%), seguit de les baralles en carrers o parcs (4,6%), la brutícia (3,7%) i el vandalisme (2,3%),

Gràfic 28. Tipus de conflictes de convivència que han passat en el darrer any. EVAMB, 2020.

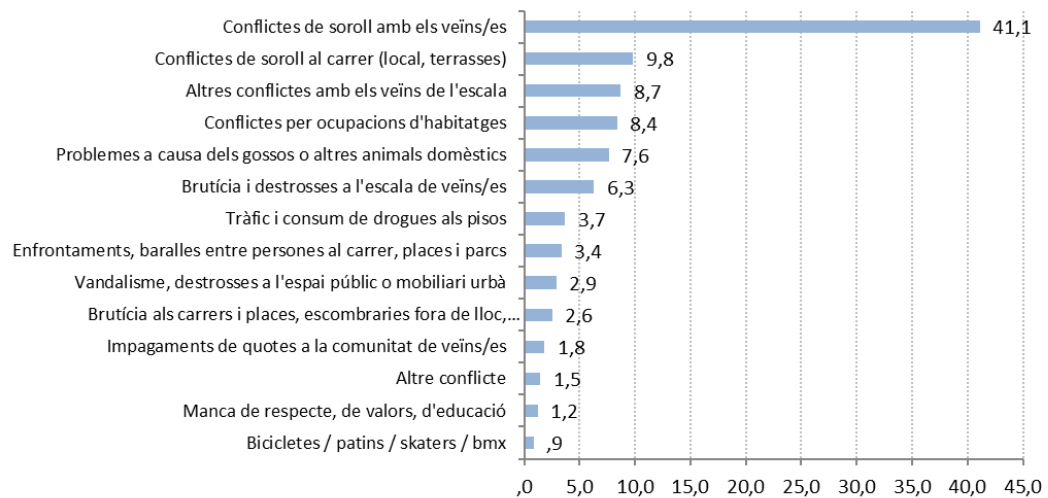


Per cloure aquest apartat s'ofereix la distribució dels conflictes més freqüents a les diverses zones de l'AMB. Les dades constaten la major prevalença dels conflictes de soroll amb els veïns d'escala en tots els territoris metropolitans. Ara bé, quan no es tenen en compte aquesta situació en concret, es poden observar certes especificitats dels territoris. Així, per exemple, les ocupacions són més freqüents a Barcelona, el Besòs, el Delta i l'Ordal. Els apartaments turístics suposen un conflicte sobretot entre els barcelonins, i els conflictes per animals domèstics són més freqüents al Vallès. Els gràfics següents presenten la distribució dels conflictes per a cada territori, per a una major descripció de la conflictivitat als mateixos.

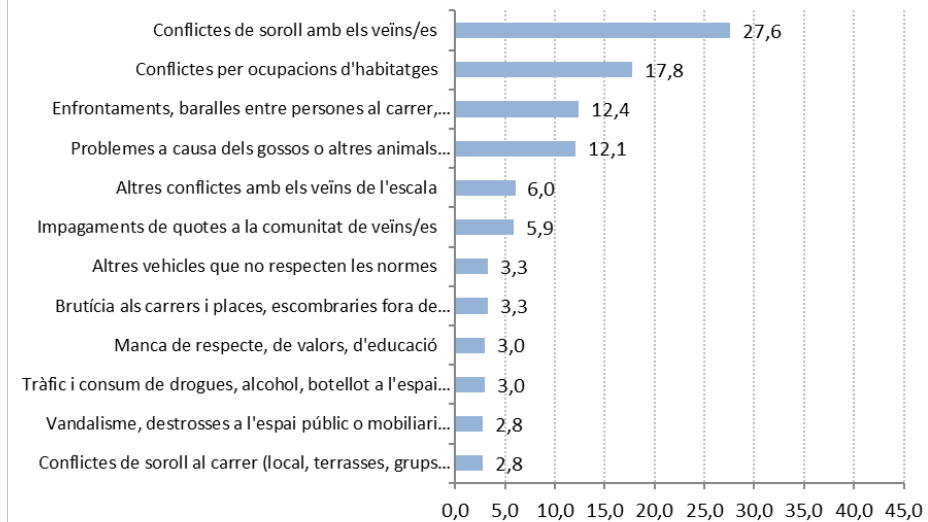
Gràfic 29. Tipus de conflictes més freqüents segons àmbits territorials. EVAMB, 2020.



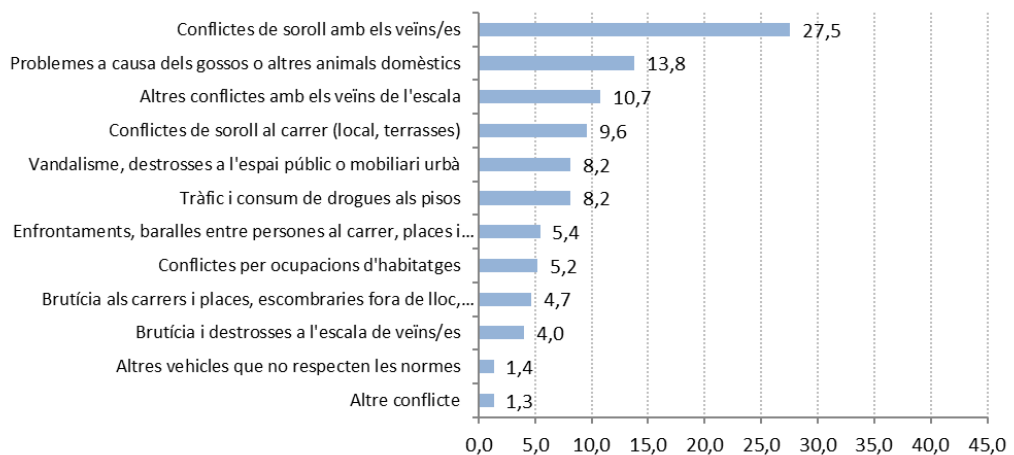
Llobregat continu



Ordal Llobregat



Vallès-Collserola



Nota: en els gràfics només apareixen els tipus de conflicte que s'han registrat a cada territori.

Lògicament les experiències de conflicte varien en funció dels vincles que les persones estableixen amb l'entorn on viuen (i amb les persones que viuen i que utilitzen aquests espais), amb diferències per tant en quant als estils de vida, a les pautes de mobilitat, i a les necessitats i expectatives.

- La proporció de persones que han patit un conflicte de convivència no presenta diferències rellevants segons el sexe, mentre que l'edat és determinant: el conflicte és més freqüent entre els segments de població d'edat adulta, especialment en el grup de persones de 30 a 44 anys (18,4%). En canvi, la conflictivitat és molt menys habitual entre les persones de 65 anys o de més edat (4,7%).
- Segons la relació amb l'activitat, les persones actives ocupades són les que presenten una major propensió als conflictes de convivència. En canvi, és més baixa entre les persones que es dediquen a les tasques de la llar i les jubilades. Aquestes últimes fan un ús més intensiu del barri, per tant amb més possibilitats de crear xarxa social i llaços comunitaris, és a dir, de conèixer els/les veïns/es i d'establir relacions positives.
- Finalment, també s'observen diferències significatives pel que fa a la situació de les persones en relació als ingressos i el nivell de formació. La proporció de conflictes és major entre les persones amb alts nivells d'ingressos i de formació (més del 18%). En aquest sentit, és necessari recordar que aquestes situacions es basteixen sobre la base de transgressions (voluntàries o no) a una determinada concepció de l'ordre social, i, per tant, de qui i com defineix uns comportaments o grups socials com a conflictius.

Taula 37. Proporció de població que ha experimentat un conflicte de convivència. Evolució EVAMB, 2020.

	% població que experimentat un conflicte
SEXE	
Dona	12,7
Home	12,9
EDAT	
De 16 a 29 anys	11,5
De 30 a 44 anys	18,7
De 45 a 64 anys	15,0
De 65 i més anys	3,8
NIVELL ESTUDIS	
Sense estudis	5,1
Estudis primaris	7,1
Estudis secundaris	12,8
Estudis universitaris	18,1
OCUPACIÓ	
Estudiant	10,4
Tasques de la llar	4,9
Jubilat/da o pensionista	5,4
Actiu/va en atur	15,3
Actiu/va ocupat/da	17,1
INGRESSOS	
Menys de 600 €	11,2
De 601 a 1.200 €	8,3
De 1.201 a 1.800 €	12,6
De 1.801 a 2.400 €	15,4
Més de 2.400 €	18,0
TOTAL AMB	12,8

5. NIVELL DE SEGURETAT URBANA I SENTIMENT D'INSEGURETAT

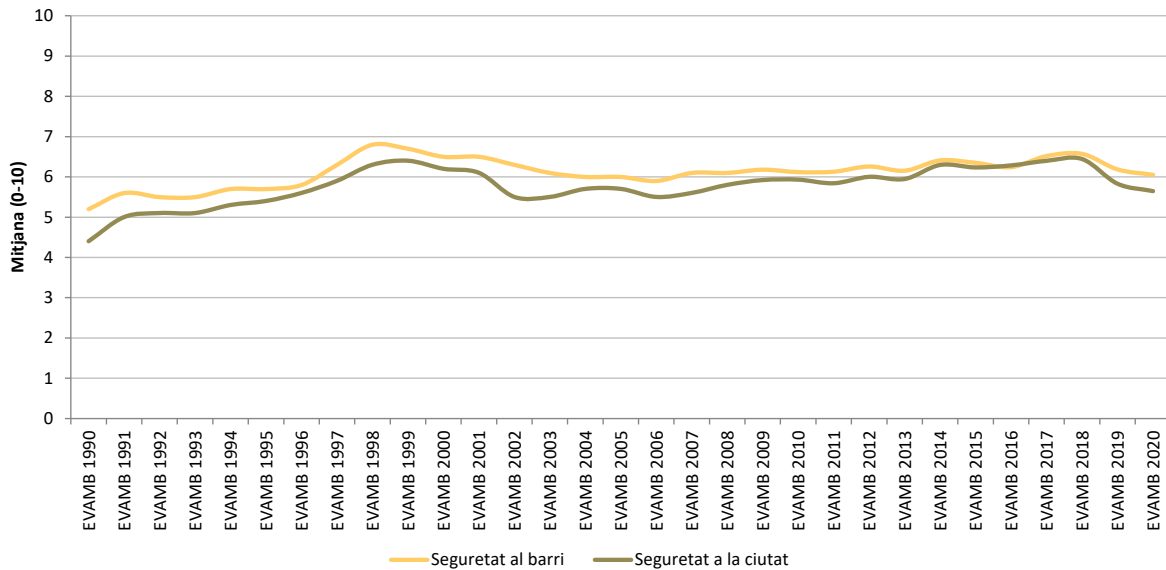
L'EVAMB també pregunta sobre el sentiment de seguretat mitjançant dos indicadors: el primer consisteix en l'opinió sobre l'evolució de la seguretat en el darrer any; el segon mesura el nivell de seguretat percebuda en una avaluació del 0 al 10. Els dos indicadors es calculen en relació al barri i al conjunt de la ciutat, en el benentès que les possibilitats d'apropiació col·lectiva, coneixement i reconeixement mutu difereixen entre els dos espais. Mitjançant el segon també es calcula un indicador de mesura sobre la proporció de persones que experimenten amb inseguretat el seu barri (recompta aquelles que atorguen avaluacions inferiors als 5 punts de mitjana). Així doncs, en les pàgines següents, s'analitza el nivell de seguretat que experimenta la població metropolitana als seus barris i ciutats i com aquest varia en funció de les característiques sociodemogràfiques de la població, el seu territori de residència, les experiències prèvies de victimització i de conflicte i la seva vivència de determinades situacions del barri.

5.1. Avaluació del nivell de seguretat al barri i a la ciutat

L'enquesta ofereix una mesura sistemàtica i objectiva sobre la seguretat tal i com aquesta és viscuda per la població. Aquesta mesura s'obté a partir d'una valoració quantitativa relació tant al barri com a la ciutat en l'escala de 0 (no hi ha gens de seguretat) a 10 (hi ha moltíssima seguretat).

- L'any 2020 la seguretat dels barris metropolitans ha rebut una valoració mitjana de 6,05 punts i la de les ciutats ha estat de 5,64 punts. Ambdues avaluacions disminueixen respecte l'edició anterior de l'EVAMB en què la seguretat del barri s'avaluà amb 6,19 punts de mitjana i la de les ciutats amb un 5,83.
- Quan aquestes dades es posen en relació al conjunt de la sèrie es pot observar com la població metropolitana considera avui que les ciutats i els barris de la metròpoli són més segures del que ho eren fa 30 anys: quan el 1990 es demanà l'opinió de la població metropolitana sobre el nivell de seguretat del seu barri de residència les valoracions tot just assoliren els 5,15 punts de mitjana, i se suspenia la seguretat dels municipis amb 4,38 punts.
- Tanmateix, si durant la dècada dels 90 es visqué una tendència a l'alça en la valoració dels nivells de seguretat urbana, el canvi de segle es pot considerar com un punt d'inflexió a l'AMB, ja que per primera vegada el nivell de seguretat que la població experimentava al conjunt del territori metropolità estava empitjorant, i no només en alguns dels seus barris. Tot i això, els nivells de seguretat que atribueix la població als seus barris i ciutats segueix essent més elevada des de l'entrada del segle XXI que ens els primers anys de la democràcia.

Gràfic 30. Avaluació del nivell de seguretat al barri i a la ciutat (mitjana 0-10).
Evolució EVAMB, 1990-2020.



L'anàlisi territorial del nivell de seguretat constata una relació negativa entre la grandària poblacional i la seguretat que s'atribueix als barris i ciutats: en les zones i ciutats metropolitanades més poblades els nivells de seguretat que experimenta la població són menors que en les ciutats intermèdies, els municipis més petits i les àrees territorials de menor grandària poblacional.

- Les zones de Barcelona i del Besòs reben les avaluacions més baixes del nivell de seguretat dels seus barris i ciutats, per sota dels 6 punts de mitjana. A la ciutat de Barcelona el nivell de seguretat dels barris es valora en 5,85 punts i el del conjunt de la ciutat en 5,21. Al Besòs, la seguretat als barris i ciutats de Badalona rep avaluacions menors que a Santa Coloma de Gramenet. En concret, la ciutat de Badalona és l'única en què els seus habitants suspensen el nivell de seguretat de la ciutat.
- Al Delta, al Llobregat continu, a l'Ordal-Llobregat i al Vallès les avaluacions de la seguretat se situen per sobre dels 6 punts de mitjana, tant pel que fa als barris com pel conjunt de les ciutats i municipis. Sant Boi de Llobregat, Cornellà de Llobregat i Sant Cugat del Vallès destaquen per ser les ciutats on el nivell de seguretat del barri i de la ciutat rep valoracions més elevades per part dels seus veïns i veïnes.

Taula 38. Avaluació del nivell de seguretat al barri i a la ciutat segons àmbits territorials i grandària municipal. EVAMB, 2020.

ÀMBIT TERRITORIAL	Seguretat al barri	Seguretat a la ciutat
Barcelona	5,85	5,21
Besòs	5,35	5,12
Delta	6,66	6,49
Llobregat continu	6,46	6,27
Ordal-Llobregat	6,46	6,30
Vallès-Collserola	6,62	6,57
Total AMB	6,05	5,64

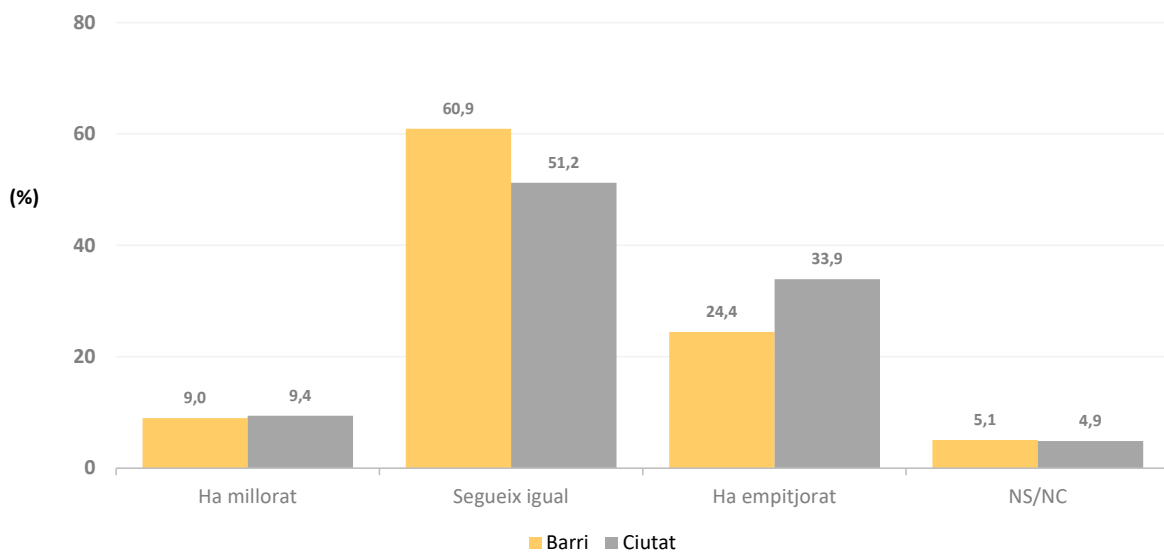
GRANDÀRIA MUNICIPAL	Seguretat al barri	Seguretat a la ciutat
Barcelona	5,85	5,21
L'Hospitalet de Llobregat	5,92	5,78
Badalona	5,24	4,85
Santa Coloma de Gramenet	5,44	5,29
Sant Cugat del Vallès	6,67	7,02
Cornellà de Llobregat	6,80	6,50
Sant Boi de Llobregat	6,65	6,59
Municipis de 50.000 a 75.000 hab.	6,61	6,39
Municipis de 25.000 a 50.000 hab.	6,66	6,49
Municipis de menys de 25.000 hab.	6,63	6,53
Total AMB	6,05	5,64

5.2. Evolució de la seguretat en el darrer any

L'EVAMB demana a totes les persones entrevistades, independentment de si han estat victimitzades com si no la seva opinió sobre l'evolució de la seguretat en el darrer any. Els resultats mostren una percepció majoritària d'estabilitat de la seguretat, si bé més elevada respecte el barri que quan es pensa en la ciutat en general.

- La majoria de les persones entrevistades consideren que la seguretat es manté estable respecte l'any anterior. Així ho afirma gairebé un 61% de la població sobre el seu barri. En canvi, quan es tracta de valorar l'evolució de la seguretat al conjunt de la ciutat on es viu, la percepció d'estabilitat disminueix de forma significativa (51,2%).
- Entre els residents a la metròpoli barcelonina la percepció d'empitjorament supera la de millora amb escreix, especialment quan es fa referència al conjunt de la ciutat: fins un 33,9% de la població metropolitana opina que la seguretat de la seva ciutat ha empitjorat, i prop d'una quarta part així ho creu quan pensa en el seu barri (24,4%).

Gràfic 31. Opinió sobre l'evolució de la seguretat en el darrer any al barri i a la ciutat. EVAMB, 2020.



La concreció territorial d'aquest indicador mostra com la percepció d'estabilitat és la majoritària entre les persones de les diferents zones i ciutats metropolitanas, si bé s'observen algunes diferències significatives:

- En la valoració sobre l'evolució de la seguretat al barri, les zones de Barcelona i del Besòs són les que presenten una major percepció d'empitjorament. Així, a la ciutat central fins un 26,1% de les persones entrevistades opina que la seguretat del seu barri ha empitjorat, i sols un 5,9% pensa que ha millorat. A l'àrea del Besòs la percepció d'empitjorament és la més elevada de tota l'AMB, situant-se per sobre dels 10 punts del promig metropolità. Tan sols un 10,6 opina que ha millorat. En aquest mateix territori els badalonins són els que en major proporció opinen que la seguretat del seu barri ha empitjorat (fins un 41,5% així ho relata vers un 9,6% que creu que ha millorat). A Santa Coloma de Gramenet el diferencial entre la percepció d'empitjorament i la de millora és menor: un 28,0% opina que la seguretat dels barris ha empitjorat, i un 14,1% pensa que ha millorat.
- A les zones del Llobregat continu, el Delta, l'Ordal-Llobregat i el Vallès i a les seves ciutats més grans s'observa un empitjorament de les opinions, la proporció de persones que opina que la seguretat al seu barri que ha empitjorat és superior a les que creuen que ha millorat.
- Pel que fa a l'evolució de la seguretat a la ciutat, altra vegada Barcelona destaca per la percepció d'empitjorament dels seus residents, fins i tot més crítica que en referència al barri: fins un 41,5% dels barcelonins i de les barcelonines opina que la seguretat de la seva ciutat ha empitjorat en el darrer any i no arriba al 7% la proporció dels que pensen que ha millorat. A la zona del Besòs la percepció d'empitjorament de la seguretat a la ciutat també és força més elevada que la de millora, sobretot entre els habitants de Badalona i Santa Coloma de Gramenet.
- A les zones del Llobregat continu, del Delta i de l'Ordal-Llobregat la percepció d'empitjorament de la seguretat a la ciutat supera a la de millora.

Taula 39. Evolució de la seguretat el darrer any segons àmbits territorials i grandària municipal.
EVAMB, 2020.

EVOLUCIÓ DE LA SEGURETAT AL BARRI

ÀMBIT TERRITORIAL	Ha			NS/NC	Total
	Ha millorat	Segueix igual	empitjorat		
Barcelona	5,9	58,1	26,1	8,9	100,0
Besòs	10,6	52,6	36,0	0,8	100,0
Delta	10,0	74,6	14,3	1,1	100,0
Llobregat continu	15,0	61,4	22,3	1,1	100,0
Ordal-Llobregat	10,5	71,6	16,5	1,5	100,0
Vallès-Collserola	13,2	67,6	17,7	1,5	100,0
Total AMB	9,0	60,9	24,4	5,1	100,0

GRANDÀRIA MUNICIPAL	Ha			NS/NC	Total
	Ha millorat	Segueix igual	empitjorat		
Barcelona	5,9	58,1	26,1	8,9	100,0
L'Hospitalet de Llobregat	16,4	53,2	29,0	1,4	100,0
Badalona	9,6	48,3	41,5	0,7	100,0
Santa Coloma de Gramenet	14,1	57,2	28,0	0,7	100,0
Sant Cugat del Vallès	16,8	66,8	14,9	1,6	100,0
Cornellà de Llobregat	14,3	66,3	18,0	1,3	100,0
Sant Boi de Llobregat	13,7	68,2	15,8	2,3	100,0
Municipis de 50.000 a 75.000 hab.	7,8	74,8	16,7	0,7	100,0
Municipis de 25.000 a 50.000 hab.	12,9	67,8	17,7	1,4	100,0
Municipis de menys de 25.000 hab.	7,3	78,9	13,0	0,7	100,0
Total AMB	9,0	60,9	24,4	5,1	100,0

EVOLUCIÓ DE LA SEGURETAT A LA CIUTAT

ÀMBIT TERRITORIAL	Ha millorat	Segueix		NS/NC	Total
		igual	Ha empitjorat		
Barcelona	6,6	43,0	41,5	7,8	100,0
Besòs	10,0	48,3	39,8	1,9	100,0
Delta	11,9	69,3	16,7	2,1	100,0
Llobregat continu	13,3	57,6	26,7	2,3	100,0
Ordal-Llobregat	11,7	66,2	21,0	1,0	100,0
Vallès-Collserola	14,4	64,3	19,6	1,8	100,0
Total AMB	9,4	51,2	33,9	4,9	100,0

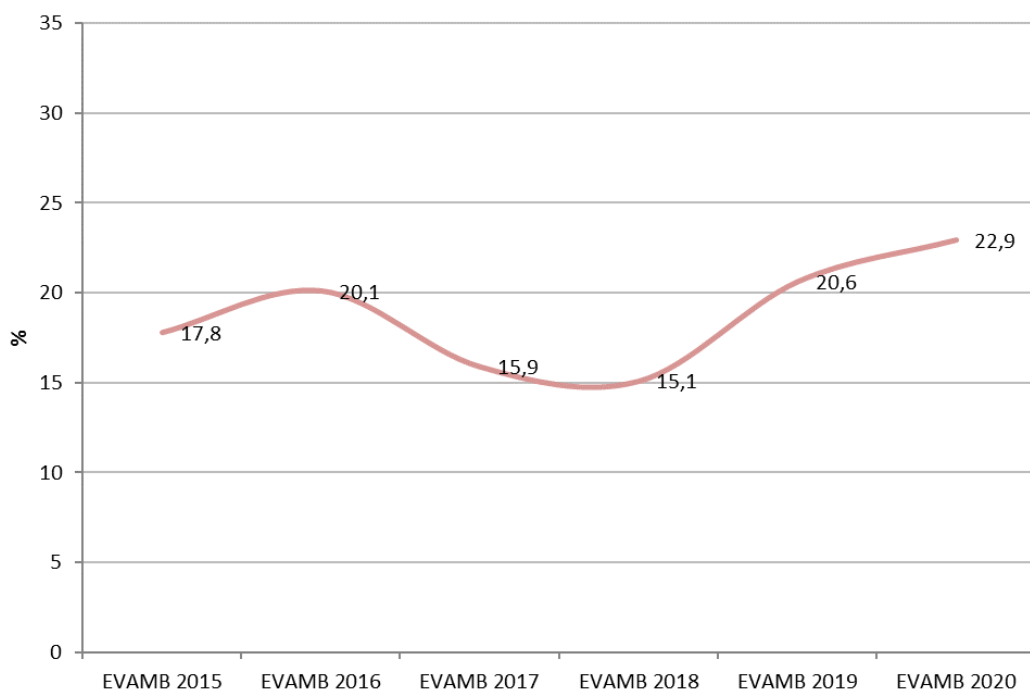
GRANDÀRIA MUNICIPAL	Ha millorat	Segueix		NS/NC	Total
		igual	Ha empitjorat		
Barcelona	6,6	43,0	41,5	7,8	100,0
L'Hospitalet de Llobregat	15,2	51,1	30,1	3,4	100,0
Badalona	6,6	46,6	45,1	1,7	100,0
Santa Coloma de Gramenet	17,2	48,8	32,7	1,4	100,0
Sant Cugat del Vallès	21,3	57,9	18,5	2,3	100,0
Cornellà de Llobregat	13,7	59,0	26,3	1,0	100,0
Sant Boi de Llobregat	14,4	64,3	18,1	3,3	100,0
Municipis de 50.000 a 75.000 hab.	9,5	70,3	18,1	2,1	100,0
Municipis de 25.000 a 50.000 hab.	12,2	65,2	21,7	0,9	100,0
Municipis de menys de 25.000 hab.	8,9	69,6	19,3	2,2	100,0
Total AMB	9,4	51,2	33,9	4,9	100,0

5.3. Sentiment d'inseguretat

Del nivell de seguretat al barri se'n pot derivar un indicador que permet analitzar de manera específica el sentiment d'inseguretat de la població. Aquest consisteix en el càlcul de la proporció de persones que suspelen la seguretat del seu barri: el percentatge d'entrevistats que en l'escala de 0 (gens segur) a 10 (totalment segur) valoren la seguretat del barri amb menys de 5 punts. L'indicador permet constatar que en els darrers anys la població experimenta el seu barri cada cop més insegurat.

- D'acord amb les dades de l'EVAMB 2020, fins el 22,9% de la població metropolitana ha avaluat el nivell de seguretat del seu barri de residència amb una nota que quedava per sota dels 5 punts en l'escala de 0 a 10; expressaven així que se sentien poc segures o insegures. Es tracta de la proporció de població més elevada registrada en els darrers anys (situant-se 2,3 punts per sobre respecte a l'any passat).

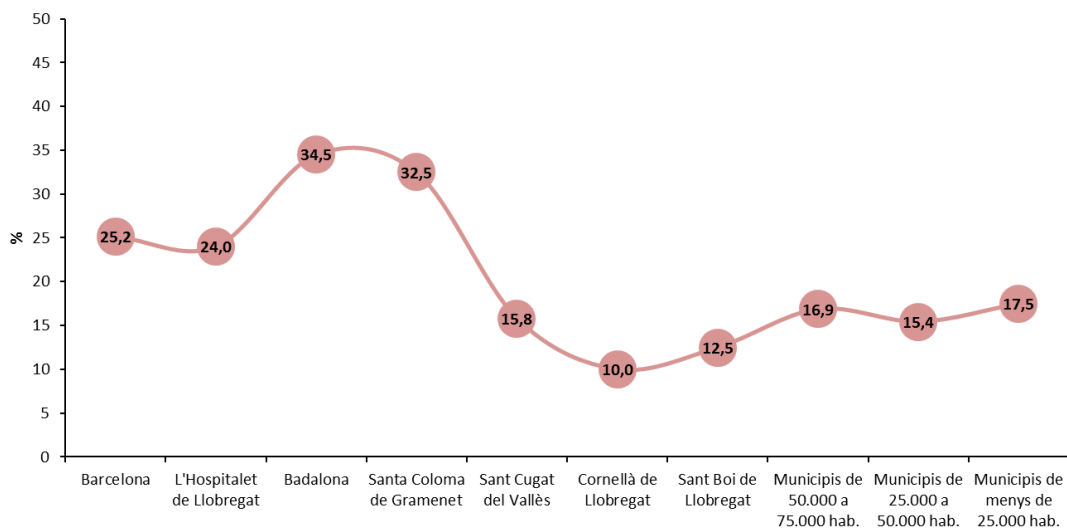
Gràfic 32. Evolució del sentiment d'inseguretat al barri
(proporció de residents que se valora la seguretat del seu barri per sota dels 5 punts).
EVAMB, 2015-2020.



La relació entre grandària poblacional i percepció de seguretat que s'observava en pàgines anteriors es constata en l'anàlisi del sentiment d'inseguretat en funció dels territoris, essent les àrees més poblades i les ciutats més grans on es registra una major proporció de població que avalua la seguretat del seu barri per sota dels cinc punts de mitjana. Tanmateix, aquesta relació entre grandària poblacional i percepció d'inseguretat no és lineal.

- A l'àrea del Besòs i a la ciutat de Barcelona, entre una quarta part i un terç de la població experimenta el seu barri amb inseguretat (25,2% i 33,4% respectivament). Al Besòs, el sentiment d'inseguretat és més elevat entre els badalonins que entre els residents a Santa Coloma de Gramenet (34,5% a Badalona i 32,5% a Santa Coloma).
- Al Llobregat continu, tot i ser l'àrea geogràfica on es troba la segona ciutat més gran de la metròpoli, la proporció de persones que suspèn la seguretat del seu barri és menor (17,0%), encara que a L'Hospitalet de Llobregat (24%) es senten més insegurs que no pas a Cornellà de Llobregat (10,0%, que enguany destaca per ser el municipi amb un índex d'inseguretat menor).

Gràfic 33. Sentiment d'inseguretat al barri (proporció de residents que se valora la seguretat del seu barri per sota dels 5 punts) segons grandària municipal. EVAMB, 2020.



Taula 40. Sentiment d'inseguretat al barri (proporció de residents que se valora la seguretat del seu barri per sota dels 5 punts) segons àmbits territorials i grandària municipal. EVAMB, 2020.

ÀMBIT TERRITORIAL	Sentiment d'inseguretat
Barcelona	25,2
Besòs	33,4
Delta	14,9
Llobregat continu	17,0
Ordal-Llobregat	19,1
Vallès-Collserola	16,5
Total AMB	22,9

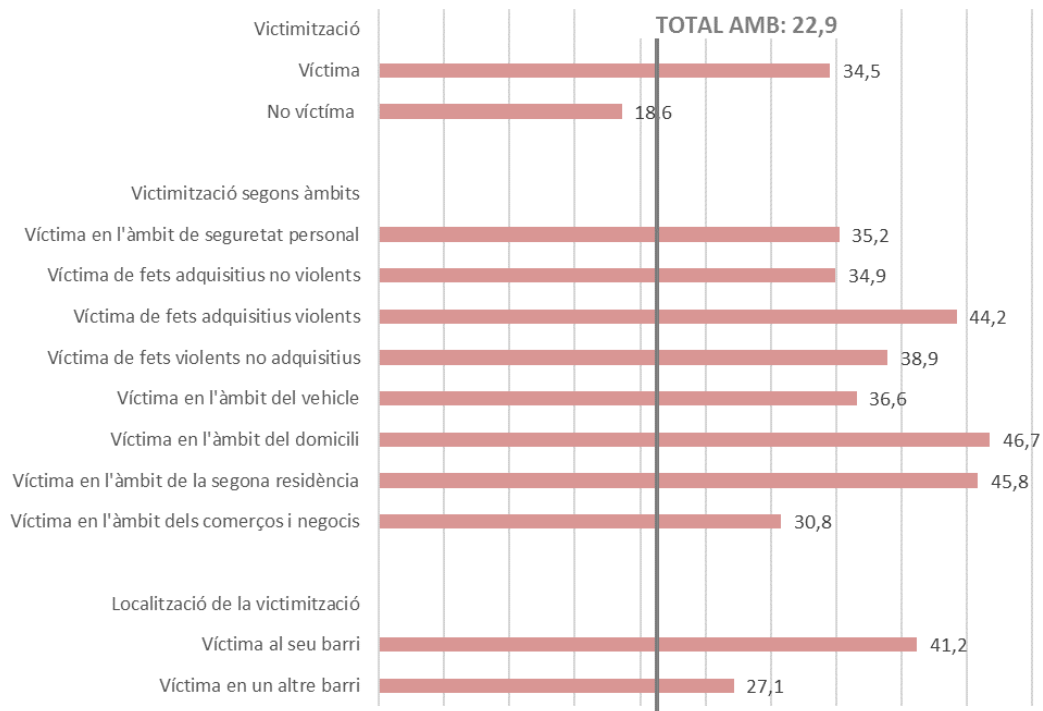
GRANDÀRIA MUNICIPAL	Sentiment d'inseguretat
Barcelona	25,2
L'Hospitalet de Llobregat	24,0
Badalona	34,5
Santa Coloma de Gramenet	32,5
Sant Cugat del Vallès	15,8
Cornellà de Llobregat	10,0
Sant Boi de Llobregat	12,5
Municipis de 50.000 a 75.000 hab.	16,9
Municipis de 25.000 a 50.000 hab.	15,4
Municipis de menys de 25.000 hab.	17,5
Total AMB	22,9

Al llarg dels anys, l'EVAMB ha constatat que la distribució territorial del sentiment d'inseguretat no s'ajusta necessàriament a la distribució territorial de l'activitat delictiva. Així, la propensió a suspendre no depèn tant de la concentració de delictes a la zona on es viu (percepció del risc) com de l'experiència pròpia i individual d'haver patit un fet delictiu, sobretot si aquest ha passat al propi barri (exposició al risc). També es constata que els fets que comporten alguna forma de violència interpersonal tenen una major repercussió en el sentiment d'inseguretat.

- El 34,5% de la població de l'AMB que ha patit algun fet de victimització suspèn la seguretat del seu barri. Aquest percentatge disminueix fins el 18,6% entre les persones que no han experimentat cap episodi delictiu en el darrer any.
- Les persones que han patit un fet delictiu contra els seus domicilis i segones residències, i aquelles que han estat víctimes de fets contra la seguretat personal de caràcter violent són les que presenten major propensió a sentir-se insegures al barri. Així, per exemple, prop d'un 40% de les víctimes de fets violents sense voluntat adquisitiva (agressions físiques i sexuals, amenaces...) diuen sentir-se insegures al seu barri, així com un 44,2% de les que han patit robatoris violents (atracaments, estrebades...).
- El fet de patir la victimització al propi barri és determinant a l'hora d'experimentar inseguretat: un 41,2% de les persones victimitzades en el propi barri se sent insegura en el mateix, mentre

que aquesta proporció disminueix fins al 27,1% entre les víctimes que han patit el fet en un altre lloc.

Gràfic 34. Proporció d'entrevistats que suspenen la seguretat segons experiències de victimització. EVAMB, 2020.



Els resultats exposats anteriorment mostren la importància de les experiències de victimització en la determinació del sentiment d'inseguretat. Tanmateix, el fet que un 18,6% de la població que no ha estat víctima de la delinqüència experimenti inseguretat al seu barri mostra que en la construcció social de la seguretat intervenen altres factors més enllà de la victimització. Concretament, l'anàlisi del sentiment d'inseguretat al barri en funció de les variables que expressen la vivència del barri per part dels entrevistats constaten que:

- Aquelles persones que consideren que la brutícia als carrers, el vandalisme el carrer i el tràfic i consum de drogues són un problema al barri són més propenses sentir-s'hi insegures.
- El sentiment d'inseguretat també és major entre les persones que tenen una relació dolenta o inexistent amb els seus veïns d'escala, especialment entre els primers (54,1% i 21,1% respectivament), i sobretot entre els que han experimentat un conflicte de convivència veïnal (37,8%).
- Les persones que sempre han viscut al barri, mostren una major propensió a la inseguretat.

Taula 41. Sentiment d'inseguretat al barri (proporció de persones residents que suspenen el nivell de seguretat) segons vivència del barri. EVAMB, 2020.

	Sentiment d'inseguretat
Temps de residència al barri (%)	
Un any o menys	17,8
Més d'1 i fins a 5 anys	23,3
Més de 5 i fins a 10 anys	20,3
Més de 10 anys	21,9
Sempre ha viscut al barri	27,1
Relació amb els/les veïns/nes (%)	
Bona o molt bona	21,4
Dolenta o molt dolenta*	54,1
Inexistent	29,1
Experiència de conflicte al barri (%)	
Ha patit un conflicte	37,8
No ha patit un conflicte	20,4
Percepció sobre situacions problemàtiques al barri (Promig)	
Brutícia als carrers, parcs, places	6,6
Vandalisme, destrosses a l'espai públic o molt	6,5
Tràfic i consum de drogues	6,0
Baralles i conflictes al carrer	5,7
Ocupació d'habitatges	5,5
Molèsties ocasionades per bicicletes i patinets	5,4
Soroll provocat per persones al carrer	5,3
Economies de supervivència a l'espai urbà (recollidors, pidolaires, venda ambulants...)	4,8
Molèsties ocasionades per animals de companyia	4,4
Problemes amb els turistes	2,8
TOTAL AMB	22,9

*Per l'escassetat de persones registrades que tenen una relació dolenta o molt dolenta cal prendre aquests índexs amb prudència.

La vivència de la seguretat engloba una sèrie de problemes socials i de situacions quotidianes que la població interpreta com a possibles senyals de risc per a la seva seguretat. Pel que fa a les característiques sociodemogràfiques:

- Les dones relaten una major inseguretat que els homes (23,3% vers 22,4%, i les persones adultes, d'entre 30 i 64 anys (entre el 24% i el 25%) se senten menys segures que les més joves (23,3%) i, sobretot, que les de major edat (18,1%).
- Pel que fa a l'ocupació, són les persones laboralment actives (ocupades o aturades) les qui relaten major inseguretat, mentre que el nivell de renda mostra certa tendència a una major inseguretat a mesura que disminueixen els ingressos familiars.

Taula 42. Sentiment d'inseguretat al barri (proporció de persones residents que suspelen el nivell de seguretat) segons característiques sociodemogràfiques. EVAMB, 2020.

	Sentiment d'inseguretat
SEXE	
Dona	23,3
Home	22,4
EDAT	
De 16 a 29 anys	23,3
De 30 a 44 anys	24,2
De 45 a 64 anys	25,1
De 65 i més anys	18,1
NIVELL ESTUDIS	
Sense estudis	20,0
Estudis primaris	24,3
Estudis secundaris	24,8
Estudis universitaris	19,8
OCUPACIÓ	
Estudiant	18,8
Tasques de la llar	20,5
Jubilat o pensionista	19,6
Actiu/va en atur	26,0
Actiu/va ocupat	24,6
INGRESSOS	
Menys de 600 €	24,7
De 601 a 1.200 €	23,6
De 1.201 a 1.800 €	23,7
De 1.801 a 2.400 €	20,7
Més de 2.400 €	20,6
TOTAL AMB	22,9

6. SÍNTESI DE RESULTATS

En aquest apartat es resumeixen els principals resultats corresponents a l'edició 2020 de l'EVAMB en diferents aspectes com són: la victimització, la localització delictiva, la denúncia, la valoració dels costos de seguretat, el sentiment de seguretat i la convivència.

- Respecte a l'**evolució de l'índex global de victimització** registrat per l'EVAMB el 2020 ha estat d'un **27,2%**, augmentant 1,3 punts respecte a l'any anterior i assolint el valor més alt de tota la sèrie.
- Els resultats mostren que **la seguretat personal és l'àmbit més afectat per la victimització (18,8%)**, els robatoris de bossa o cartera, consumats i no consumats (5,8% i 6,1% respectivament) i els robatoris de mòbil i les amenaces (2,7%) són els fets més freqüents. **L'àmbit dels vehicles** és el segon amb major prevalença de victimització (8,1%), sent el robatori dels accessoris dels vehicles i el robatori de l'interior del vehicle els fets més habituals (4,2% i 2,1%).
- La desagregació territorial dels índexs de victimització constata que **la proporció de víctimes és més elevada entre la població que viu a les ciutats més grans i centrals del territori metropolità**. Ara bé, la victimització no succeeix necessàriament en el propi territori de residència.
- Les pautes de distribució dels fets delictius en el territori no tenen perquè coincidir amb la localització de la residència de les seves víctimes doncs si bé **la majoria dels episodis delictius es produeixen al propi municipi de residència** (el 37,4% al mateix barri; el 46,9% a la resta de la ciutat), **fins en un 15,7% dels casos les víctimes han patit el fet en un altre municipi de l'AMB**.
- **El mapa delictiu mostra com la majoria de fets que s'han detectat s'ubiquen a la ciutat de Barcelona, d'on es desprèn que la ciutat més poblada, gran i central és un escenari preferent per a l'activitat delictiva** (s'hi ha localitzat el 80,1% del fets), especialment en els àmbits de la seguretat personal (55,7% dels fets) i els comerços (71,2%). Les zones del Besòs i del Llobregat continu, on s'ubiquen les altres ciutats més grans de la metròpoli, són escenari cadascuna del 7,5% i 7,4% dels fets registrats per l'EVAMB (arribant gairebé a 15% dels fets). La influència que exerceixen les ciutats de L'Hospitalet de Llobregat (4,8%) i de Badalona (3,8%) n'és determinant.
- **L'activitat delictiva ressegueix la distribució d'activitats quotidianes al llarg del dia** resseguint els seus horaris. La racionalitat del comportament delictiu es palesa quan s'estudia la distribució temporal en funció de l'àmbit delictiu: **la victimització personal té lloc sobretot durant la tarda (23,9%)**, els fets contra els **vehicles són majoritàriament nocturns i en la matinada**, els fets **contra negocis passen al migdia i durant la matinada** i els fets contra els **domicilis es distribueixen al llarg del dia**.
- L'especialització ambiental i productiva dels territoris a escala inframunicipal resulta en **diferents espais d'atracció delictiva**: fins un 35,7% dels fets han tingut lloc entorns residencials, un 24,1% en espais especialitzats (sobretot en zones comercials i d'oci, i menys en equipaments i instal·lacions), un 23,2% en llocs d'estada i de pas i un 16,9% en les infraestructures de transport.
- **La majoria dels fets delictius en les infraestructures del transport** tenen relació amb robatoris i intents de robatori de bossa o cartera, sense l'ús de violència. La distribució

horària d'aquests fets es relaciona directament amb els majors moments de mobilitat. **Les dones són més víctimitzades al transport públic que les homes (60,2%)** i també els grups d'edat més joves i els adults. **Més de la meitat d'aquests fets (54,0%) es produeixen durant el trajecte**, mentre que la resta es produeix en les estacions. **En el Metro es concentren el 78,9% dels fets delictius**, en concret, en les Línies 5, 1 i 3 de la Xarxa de Transports Metropolitans de Barcelona.

- En relació a **la denúncia**, el volum de fets delictius que no arriben a coneixement de la policia és elevat: **tan sols es denuncien un 22,6% dels fets delictius**. Entre els principals motius de no denúncia es troben aquells relacionats amb la creença que la policia pot fer poca cosa la relació entre el cost del tràmit i l'entitat criminològica del fet, però també la desconfiança en el sistema penal.
- **L'opinió sobre els cossos de seguretat** a l'AMB, en concret de les Polícies Locals i dels Mossos d'Esquadra es manté **per sobre dels sis punts de mitjana**, però enguany la valoració dels **serveis dels Mossos d'Esquadra es situa per sota dels 7 punts de mitjana (6,82)**. La satisfacció amb **els serveis de les Polícies Locals també presenta un descens** respecte l'edició anterior (dels 6,60 punts als 6,47 punts d'enguany).
- En la percepció sobre les situacions problemàtiques al barri, els resultats per al 2020 indiquen que les diferents situacions plantejades no es perceben com problemes importants del barri.. La brutícia als carrers, parcs i places, així com el vandalisme, les destrosses al mobiliari urbà i l'espai públic són els aspectes considerats com a més problemàtics al barri (5,3 i 5,0 punts, respectivament).
- L'EVAMB 2020 ha registrat un **12,0% de població metropolitana que diu haver patit un conflicte de convivència durant l'any anterior**. Els problemes amb els veïns d'escala són el principal motiu de conflictivitat quotidiana a la metròpoli barcelonina, especialment el relacionats amb el soroll (29,2%) i amb els conflictes provocats per les ocupacions d'habitatges (12,4%).
- **L'any 2020 la seguretat dels barris metropolitans ha rebut una valoració mitjana de 6,05 punts i la de les ciutats ha estat de 5,64 punts**. Ambdues **avaluacions disminueixen** respecte l'edició anterior de l'EVAMB en què la seguretat del barri s'avaluà amb 6,20 punts de mitjana i la de les ciutats amb un 6,40. Aquesta disminució es reflecteix també en l'opinió sobre l'evolució de la seguretat en el darrer any: tot i que l'opinió majoritària és la de l'estabilitat, **és significativa la proporció de població que opina que la seguretat ha empitjorat** respecte l'any anterior, sobretot quan es refereix al conjunt de la seva ciutat de residència, i menys al pensar sobre el seu barri.
- D'acord amb les dades de l'EVAMB, el 2020, **fins el 22,9% de la població metropolitana ha avaluat el nivell de seguretat del seu barri de residència amb una nota per sota dels 5 punts** en l'escala de 0 a 10. Les anàlisis mostren que les persones més propenses a sentir-se insegures són aquelles que han patit un fet de **víctimització al seu barri de residència**, i les que **han estat víctimes de fets violents i les que han patit un conflicte de convivència veïnal (37,8%)**. La propensió a la inseguretat també és major entre les que **perceben** que al seu barri hi ha problemes relacionats amb **la brutícia als carrers, el vandalisme el carrer i el tràfic i consum de drogues**. El tipus de relacions amb els veïns d'escala, així com portar tota la vida al barri també són components de major propensió a la inseguretat.



Institut d'Estudis Regionals i Metropolitans de Barcelona

Universitat Autònoma de Barcelona (Campus de Bellaterra)

Plaça del Coneixement, edifici MRA, planta 2

08193 Bellaterra (Cerdanyola del Vallès)

iermb@uab.cat