

Enquesta de Victimització de l'Àrea Metropolitana de Barcelona 2021

Primeres dades

Setembre 2021

L'Enquesta de Victimització de l'Àrea Metropolitana de Barcelona (EVAMB)

L'Enquesta de Victimització de l'Àrea Metropolitana de Barcelona (EVAMB) és un estudi anual que té com a principal objectiu recollir informació sobre l'exposició de la població a les manifestacions quotidianes de la delinqüència i sobre el nivell de seguretat als barris i als municipis metropolitans.

L'EVAMB permet analitzar:

- Les experiències de victimització de la població durant l'any anterior al moment de l'entrevista.
- La percepció i l'opinió sobre l'evolució de la seguretat als barris i a les ciutats.
- L'opinió sobre els serveis que presten els cossos policials.
- Les experiències de conflicte veïnal i la percepció de problemes al barri.

Fitxa tècnica

ÀMBIT TERRITORIAL

36 municipis de l'Àrea Metropolitana de Barcelona.

UNIVERS

Població de 16 anys i més resident a l'AMB.

DISSENY MOSTRAL

Aleatori estratificat. S'ha dividit la població en estrats segons territori, sexe i grup d'edat. Posteriorment s'extreu una mostra aleatòria simple del Registre de Població de Catalunya per a cada estrat.

METODOLOGIA

Municipis AMB: entrevistes telefòniques assistides per ordinador (CATI), prèvia invitació per correu ordinari.

Barcelona: enquesta autoemplenada per internet (CAWI) per persones de 16 a 64 anys, prèvia invitació a través de correu ordinari i entrevista telefònica amb suport informàtic (CATI) per persones de 65 anys i més.

GRANDÀRIA DE LA MOSTRA

S'han realitzat 8.096 entrevistes, de les quals 4.479 a Barcelona i 3.617 a la resta de municipis de l'AMB.

ERROR MOSTRAL

Per a un nivell de confiança del 95% el marge d'error per al conjunt de l'AMB és de $\pm 0,94\%$ ($P=0,25$ i $Q=0,75$) per als indicadors de victimització i és de $\pm 1,09\%$ ($P=Q=0,50$) per a les variables d'opinió.

PONDERACIÓ

En funció de la població objectiu segons el Registre de Població.

TREBALL DE CAMP

Municipis AMB: del 15 de febrer al 10 de març de 2021.

Barcelona: de l'11 de març al 15 d'abril de 2021.

Realitzat per Opinòmetre.

Experiències de victimització

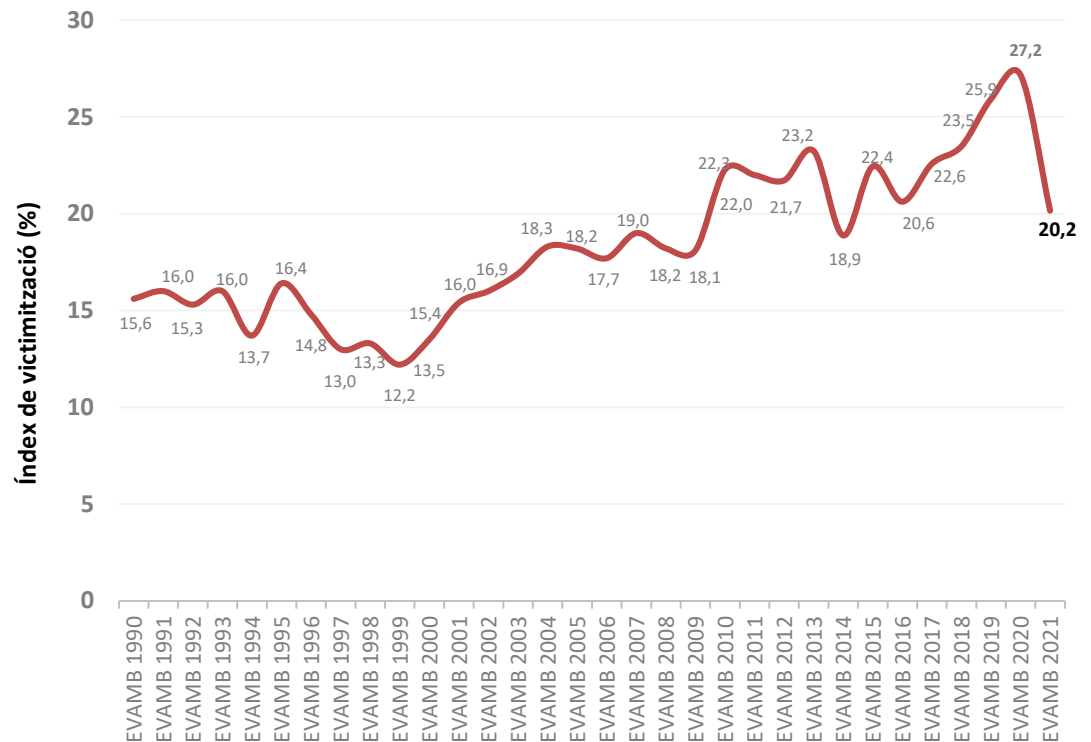
Índex global de victimització

L'índex global de victimització calcula la proporció de persones residents a l'AMB que han patit almenys un fet que consideren delictiu durant l'any anterior al de la realització de l'enquesta, és a dir, al llarg del 2020.

Descens de la victimització

D'ençà l'any 2000 la tendència de la victimització a l'AMB havia estat a l'alça, amb uns índexs que en els darrers anys s'havien arribat a situar entorn del 25-27% (els valors més alts de la sèrie històrica). Atesa la situació d'excepcionalitat que ha comportat la pandèmia i el confinament, enguany l'índex global de victimització ha disminuït molt considerablement respecte de les edicions anteriors. No obstant això, fins el 20,2% de la població metropolitana declara haver estat víctima d'almenys un fet delictiu durant el 2020.

Índex global de victimització a l'AMB. EVAMB, 1990-2021.



Índex de victimització segons àmbits delictius

L'índex global de victimització es pot desagregar per tal d'oferir informació sobre els **5 àmbits delictius** de major exposició a la delinqüència comuna. A continuació es mostra la sèrie de les edicions de l'EVAMB que van de l'any 2011 al 2021.

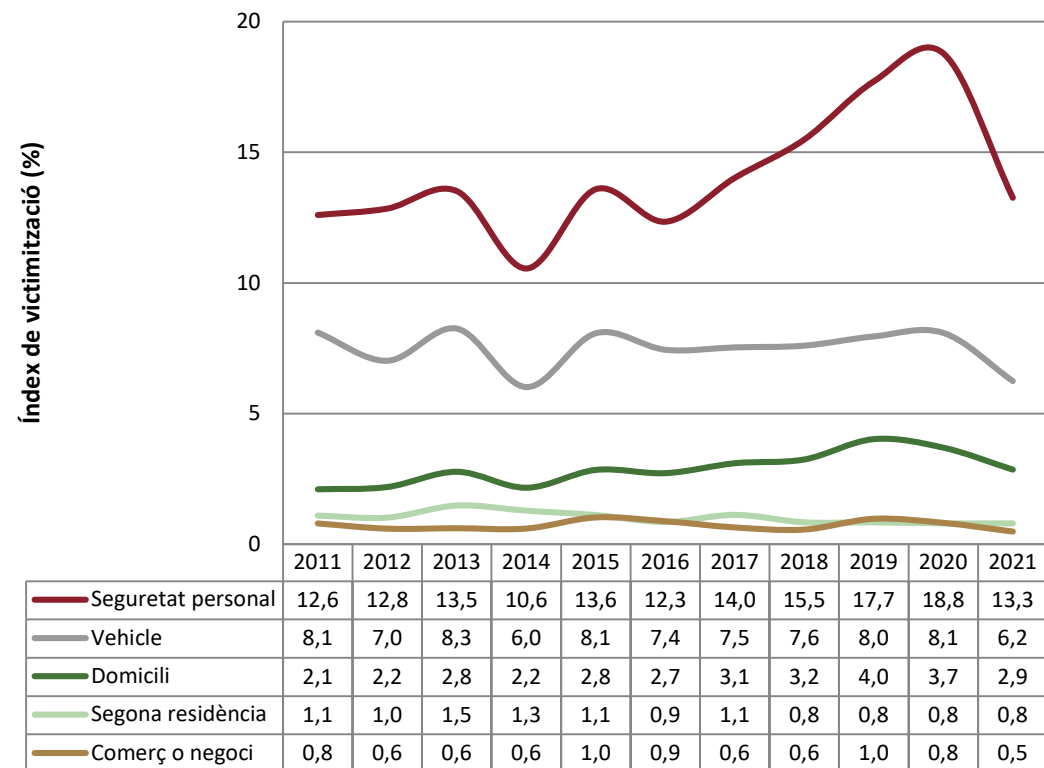
Major descens en l'àmbit de la seguretat personal

Els àmbits de major victimització a l'AMB són el de la seguretat personal, els vehicles i els domicilis. La victimització de segones residències i comerços és en canvi menys freqüent.

L'evolució dels índexs permet apreciar un progressiu increment en les víctimes de fets contra la seguretat personal i els domicilis, així com l'estabilitat a la resta d'àmbits.

La darrera edició de l'EVAMB mostra una ruptura en aquesta tendència, amb un descens dels índexs en els àmbits de major victimització, sobretot en el de la seguretat personal.

Índex de victimització segons àmbits delictius a l'AMB. EVAMB, 2011-2021.



NOTA: Les persones que són propietàries d'una segona residència o d'una botiga/comerç són escasses. Cal interpretar amb prudència les dades referents a aquests àmbits.

Evolució de la victimització i relació amb el confinament

Distribució mensual de la victimització

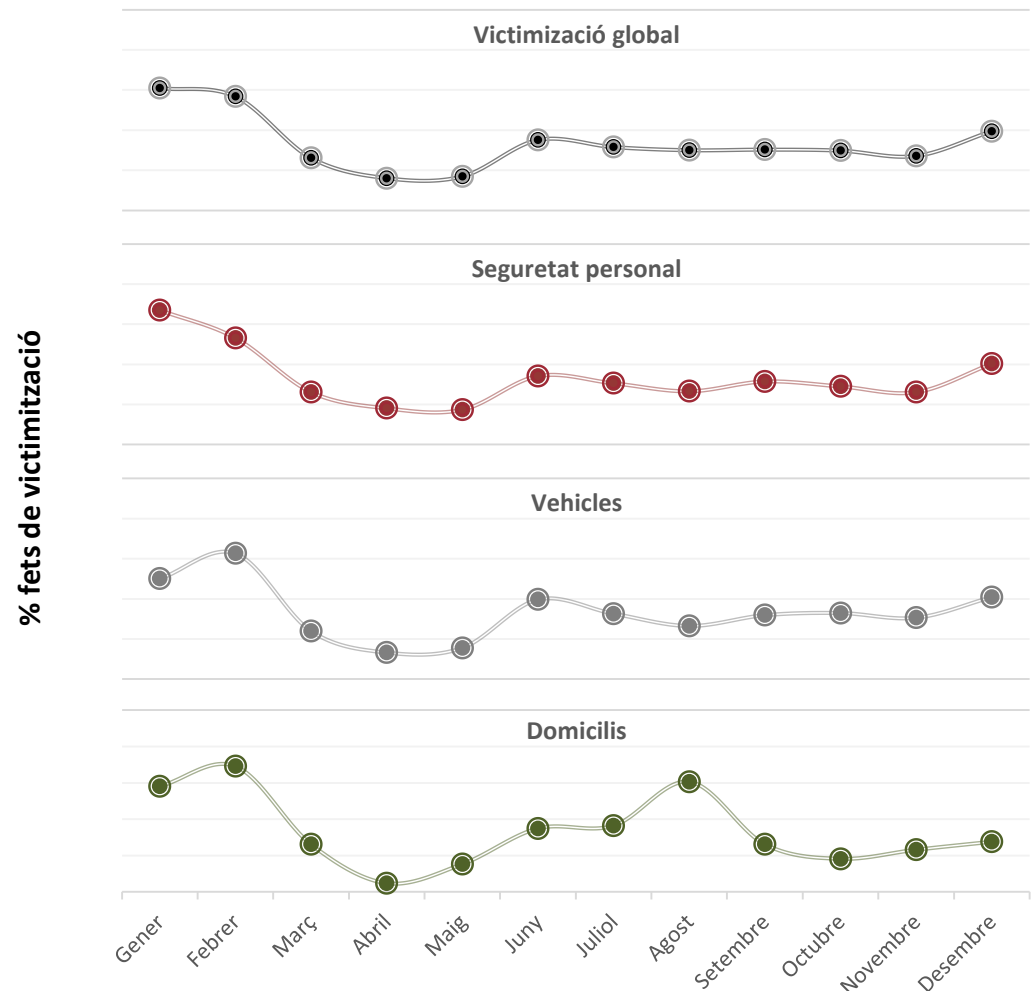
Per avaluar els efectes del confinament, enguany s'ha demanat a les víctimes si podien concretar el mes de l'any 2020 en què van passar els fets.

En relació a l'índex global i als principals àmbits, s'observa una molt significativa disminució de la victimització durant el primer confinament. Així, en comparació als primers mesos de l'any, el volum de fets va baixar entre el març i l'abril, una tendència que també es va mantenir durant el mes de maig.

El confinament finalitzava a mitjans del mes de juny, i fou aleshores que es produí un important increment dels fets de victimització. L'activitat delictiva s'estabilitzà posteriorment en la majoria dels àmbits, amb la sola excepció dels domicilis que assoliren un punt àlgid durant el mes d'agost.

A finals d'any es va produir un lleuger repunt de la victimització, si bé la proporció de fets registrats al desembre era sensiblement menor a la que s'havia registrat a començaments d'aquell mateix any, el mes de gener.

Distribució mes a mes dels fets de victimització (ocorreguts durant 2020). EVAMB 2021



Índex de la victimització consumada i no consumada

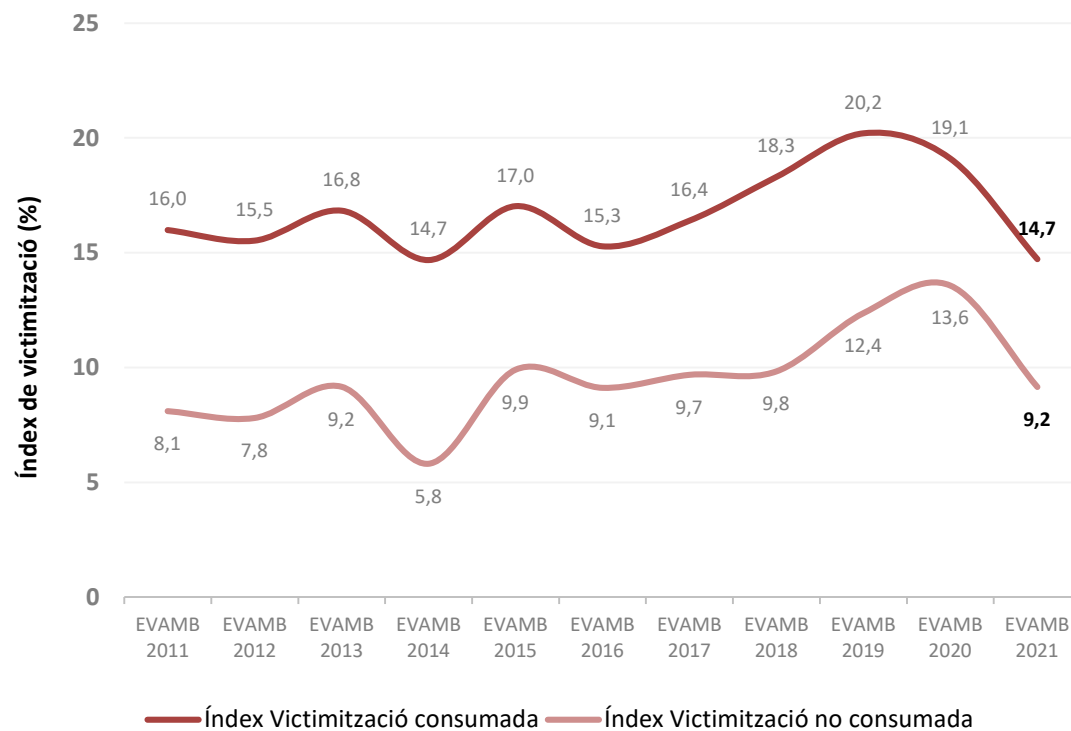
L'índex victimització dels fets no consumats agrupa totes les víctimes d'algun acte delictiu que s'ha vist interromput o que s'ha frustrat (intent). En canvi, l'índex de victimització consumada agrupa totes aquelles víctimes de fets que s'han completat del tot.

Disminueix tant la victimització consumada com la no consumada

L'índex de victimització consumada ha passat del 19,1% al 14,7%. De la seva part, la victimització no consumada ha passat d'afectar el 13,6% de la població metropolitana al 9,2%.

El descens en ambdós casos ha estat idèntic en termes absoluts: 4,4 punts.

Evolució de la victimització consumada i no consumada. EVAMB, 2011-2021.



Índex global de victimització i variació segons zones metropolitanes de l'AMB

L'índex global de victimització es calcula per a les diferents zones metropolitanes. De la seva banda, la variació absoluta i relativa aporten informació sobre el canvi brut dels índexs d'un any per l'altre, però alhora, què suposen proporcionalment aquestes variacions per a les diferents àrees territorials.

Majors descensos a l'Ordal i al Delta del Llobregat

Entre les edicions de 2020 i 2021, la victimització a l'Ordal de Llobregat ha passat del 17,7% al 10,9%, el que suposa un descens relatiu del 38,4%.

Al Delta del Llobregat aquest decrement ha estat del 32,4%, amb un índex que enguany s'ha situat en el 16,3%.

La victimització ha disminuït en un 25% a la resta de zones

A Barcelona la victimització ha passat d'afectar el 30,9% de la població al 23,5%. La reducció ha estat doncs de 7,4 punts.

L'evolució dels índexs ha estat molt similar al Besòs, i la proporció de víctimes ha passat del 27,7% al 20,3%.

Variació absoluta i relativa de l'Índex global de victimització segons zones metropolitanes de l'AMB. EVAMB, 2020-2021.

	EVAMB 2020	EVAMB 2021	Variació Absoluta	Variació Relativa
Barcelona	30,9	23,5	-7,4	-24,1
Besòs	27,7	20,3	-7,5	-26,9
Delta	24,1	16,3	-7,8	-32,4
Llobregat continu	23,4	17,4	-6,0	-25,6
Ordal Llobregat	17,7	10,9	-6,8	-38,4
Vallés-Collserola	18,7	14,2	-4,5	-24,0
Total AMB	27,2	20,2	-7,0	-25,8

Índex de victimització segons fets delictius

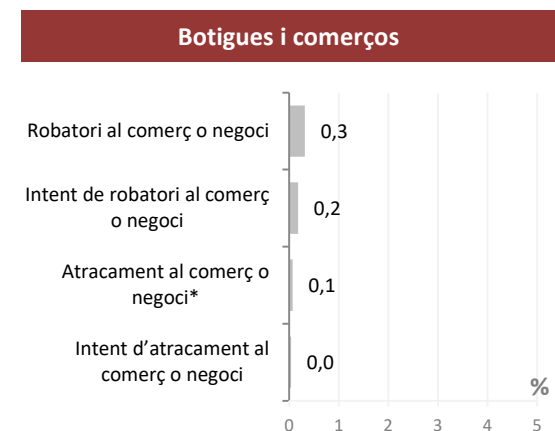
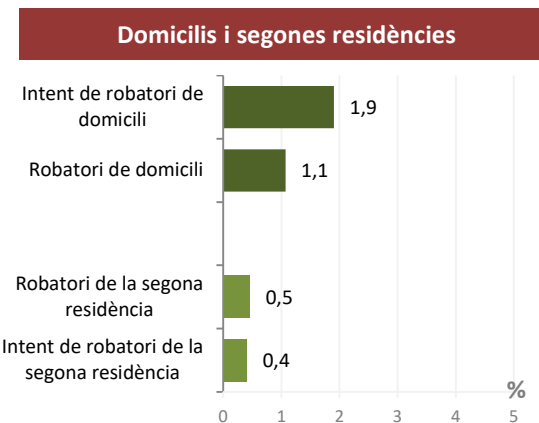
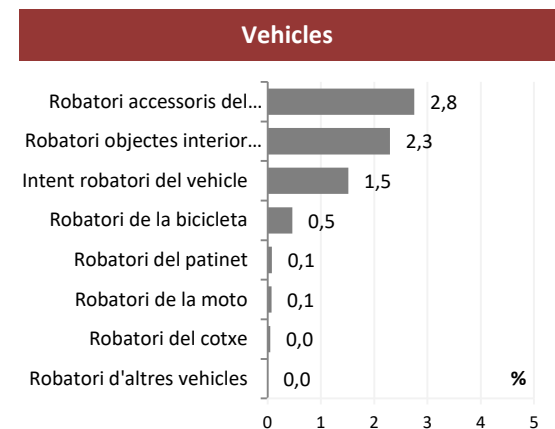
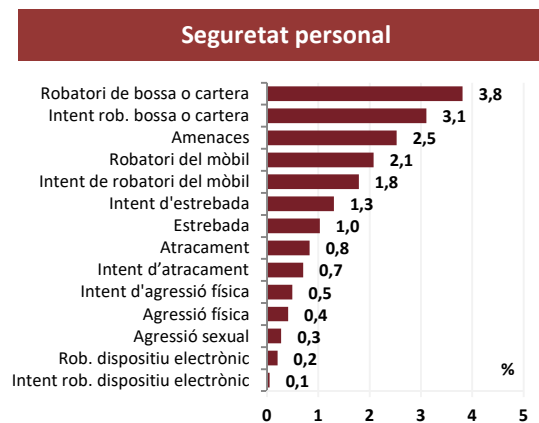
L'índex de victimització es desagrega per tal d'oferir informació sobre els 5 àmbits delictius més exposats a la delinqüència comuna.

Índex de victimització segons fets delictius a l'AMB. EVAMB, 2021.

La disminució ha estat major en els fets més freqüents a l'àrea metropolitana

La victimització més freqüent són robatoris de bossa o cartera (consumats: 3,8%; o no consumats: 3,1%), així com robatoris d'accessoris dels vehicles (2,8%). Aquests fets són els que més han disminuït a conseqüència del confinament.

Les amenaces, els robatoris de telèfons mòbils, d'objectes a l'interior dels vehicles i els fets contra els domicilis també han estat força freqüents, sense que s'hagi produït una reducció igual de significativa en la victimització a conseqüència d'aquests fets.



NOTA: Les persones que són propietàries d'una segona residència o d'una botiga/comerç són escasses. Cal interpretar amb prudència les dades referents a aquests àmbits.

Índex global de denúncia

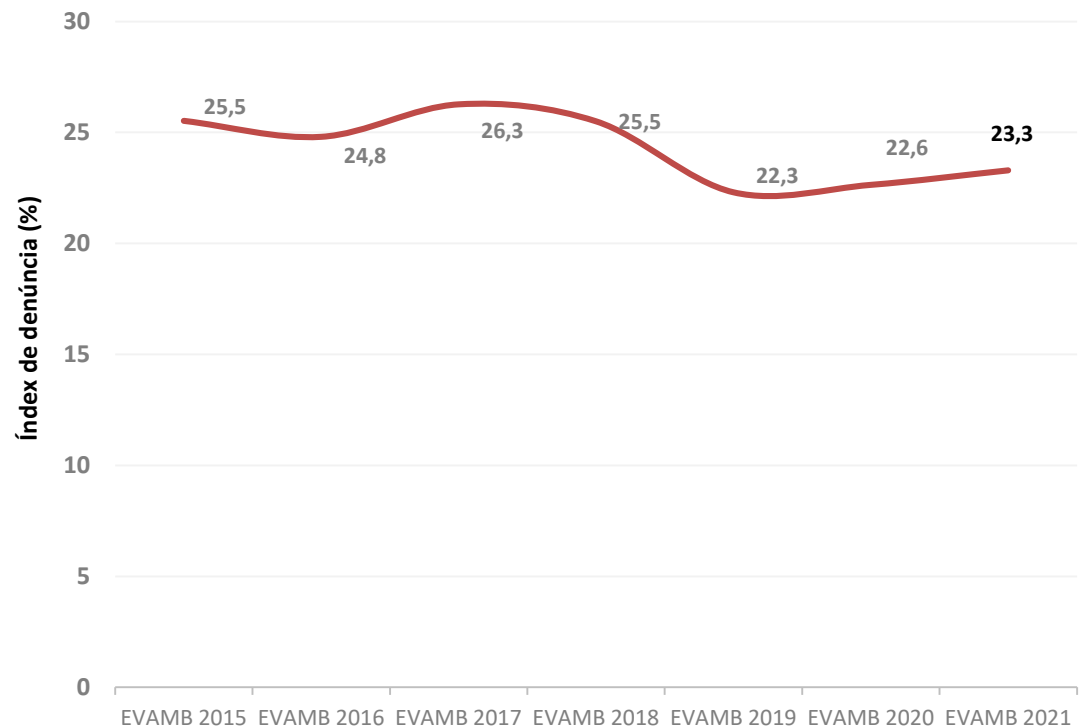
L'índex de denúncia calcula la proporció de fets de victimització que s'han posat en coneixement dels serveis de Policia o dels Jutjats amb la signatura d'un document.

Es mantenen els baixos índexs de denúncia

La proporció de fets denunciats es manté baixa des de l'any 2015. D'acord amb els resultats de l'EVAMB, la població metropolitana ha reportat únicament el 23,3% dels fets que ha experimentat.

Malgrat tot, aquest índex suposa una petita millora en el registre de la victimització. Convé aclarir-ho: allò que augmenta és la proporció de fets delictius denunciats sobre el total dels experimentats, en cap cas el número de fets coneguts per la policia o els jutjats. En efecte, el nombre d'aquests últims ha estat a la baixa, tal i com es desprèn de l'evolució de l'índex global de victimització.

Índex global de denúncia a l'AMB. EVAMB 2015-2021.



Índex de denúncia segons àmbits

L'índex de denúncia també es calcula segons els 5 àmbits de victimització i segons si els fets s'han consumat o han estat intents.

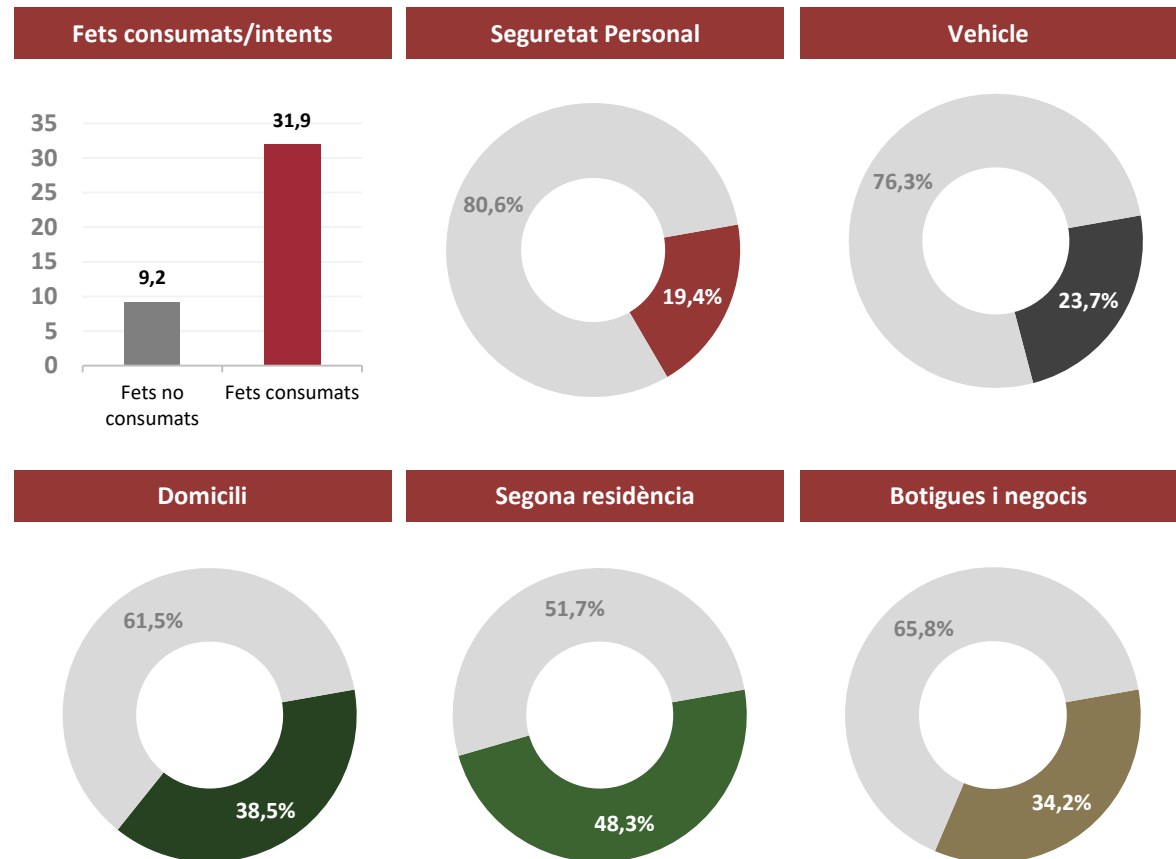
Major denúncia dels fets consumats i en els àmbits d'habitatges

Els fets consumats es denuncien molt més que els intents: sols s'han denunciat un 9,2% dels intents.

Els fets contra els habitatges (domicilis i segones residències) són els que més s'han denunciat (índexs del 38,5% i 48,3% respectivament).

Tanmateix els àmbits de menor denúncia són els de més victimització: la seguretat personal i els vehicles. Hi ha un desequilibri en el comportament denunciador que informa de dificultats procedimentals o la normalització de determinades conductes delictives.

Índex de denúncia segons àmbits a l'AMB. EVAMB 2021.



Valoració dels serveis policials

Valoració dels serveis dels cossos policials

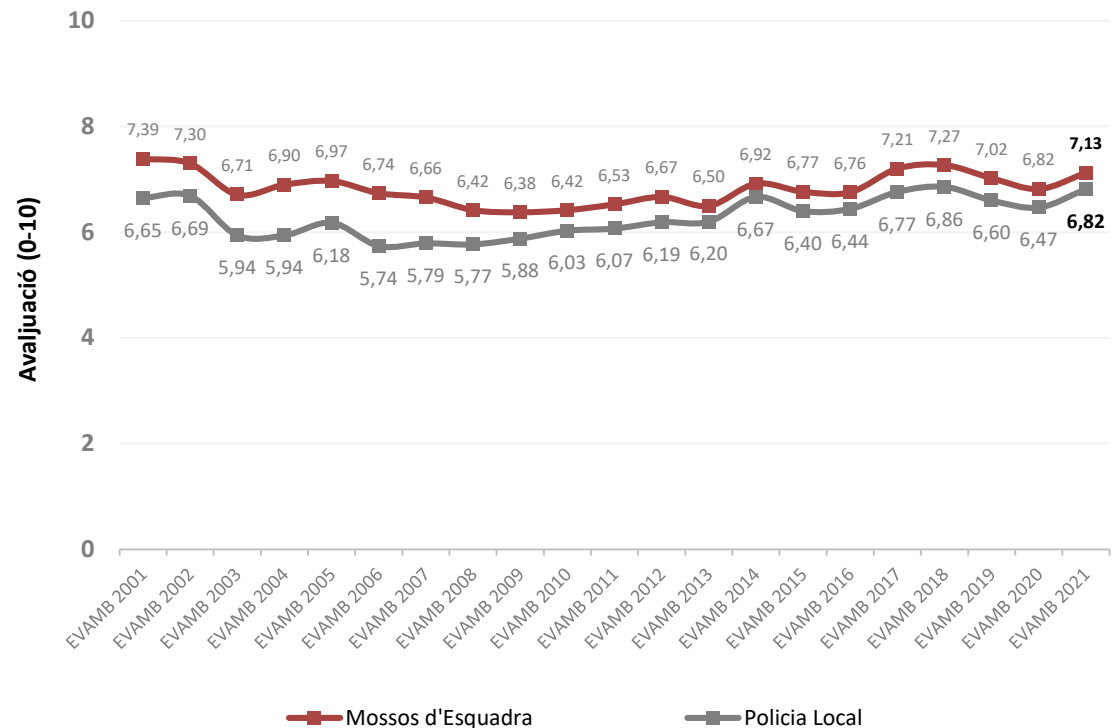
Es valoren els **serveis que presten els serveis policials** que operen a l'AMB (Policia Local i Mossos d'Esquadra) en l'escala de 0 (donen un servei pèssim) a 10 (donen un servei excel·lent).

Lleu repunt de les avaluacions

La població metropolitana avalua amb 7,13 punts de mitjana els serveis que presten els Mossos d'Esquadra i amb 6,82 punts els de la Policia Local.

Aquestes valoracions suposen una millora respecte dels dos anys anteriors, que consignaven un descens en les avaluacions.

Valoració global dels serveis policials a l'AMB. EVAMB, 2001-2021.



Percepció de seguretat

Nivell de seguretat al barri i a la ciutat

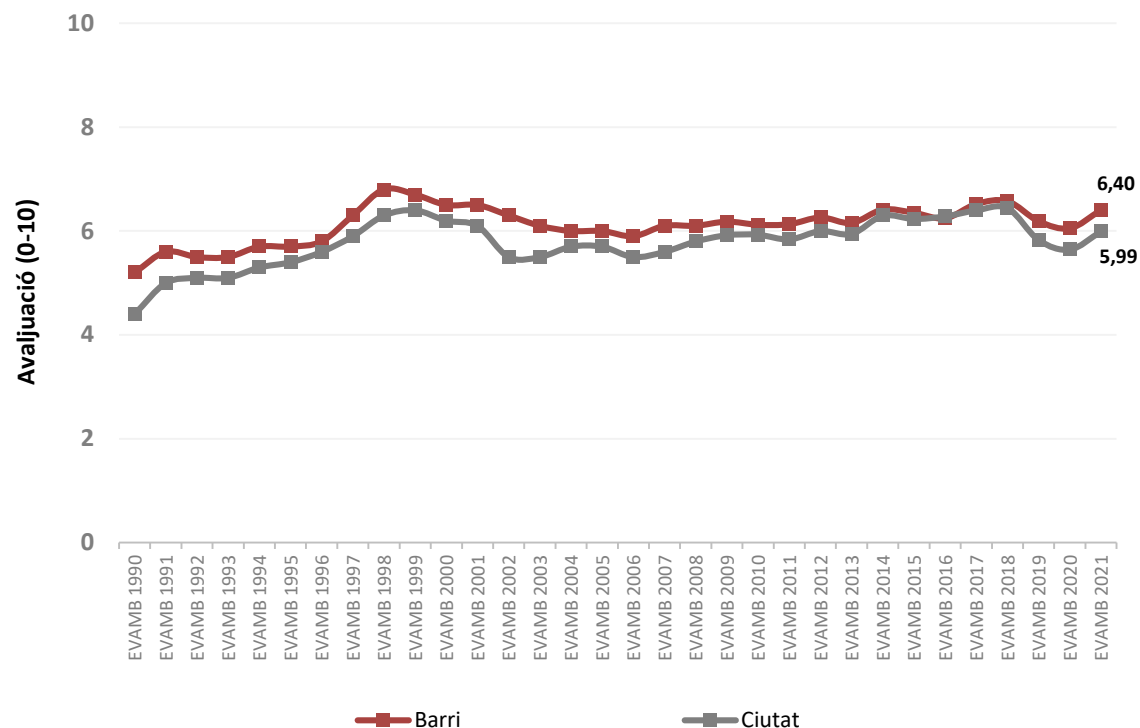
Els veïns i les veïnes de l'AMB valoren el **nivell de seguretat** del seu barri i del seu municipi en l'escala de 0 (no hi ha gens de seguretat) a 10 (hi ha molta seguretat).

Augment en la seguretat percebuda als barris i a les ciutats de l'AMB

Enguany la seguretat dels barris metropolitans ha rebut una valoració mitjana de 6,40 punts i la de les ciutats ha estat de 5,99 punts.

Aquestes xifres suposen un augment en la seguretat que la població metropolitana atribueix als seus barris i ciutats, després que la percepció disminuís durant dos anys consecutius.

Avaluació del nivell de seguretat. AMB, 1990-2021.



Nivell de seguretat al barri i a la ciutat segons territori

La variació absoluta, ens mostra com ha variat el darrer any l'opinió sobre el **nivell de seguretat** en els diferents territoris de l'Àrea Metropolitana.

El nivell de seguretat ha augmentat, especialment a la zona del Besòs

L'augment de la seguretat és la tendència general a l'AMB.

La valoració de la seguretat que fan els veïns de la zona del Besòs augmenta respecte l'any passat, i ho fa de forma especialment significativa a Badalona.

També augmenta el nivell de seguretat a Santa Coloma de Gramenet, sobretot en relació als barris.

La percepció de seguretat també millora a Barcelona, i també en aquelles zones que com el Delta, l'Ordal o el Vallès-Collserola ja atribuïen força seguretat al seu lloc de residència.

Variació absoluta del nivell de seguretat segons territori (mitjana 0-10). EVAMB, 2020-2021

	Barri		Ciutat		Variació Absoluta (2020-2019)	
	2020	2021	2020	2021	Barri	Ciutat
Barcelona	5,85	6,22	5,21	5,59	0,4	0,4
Besòs	5,35	6,02	5,12	5,75	0,7	0,6
Delta	6,66	6,88	6,49	6,64	0,2	0,2
Llobregat continu	6,46	6,60	6,27	6,44	0,1	0,2
Ordal Llobregat	6,46	6,87	6,30	6,66	0,4	0,4
Vallès-Collserola	6,62	6,89	6,57	6,86	0,3	0,3
Total AMB	6,05	6,40	5,64	5,99	0,3	0,3

	Barri		Ciutat		Variació Absoluta (2020-2019)	
	2020	2021	2020	2021	Barri	Ciutat
Barcelona	5,85	6,22	5,21	5,59	0,4	0,4
L'Hospitalet de Llobregat	5,92	6,12	5,78	5,98	0,2	0,2
Badalona	5,24	6,18	4,85	5,86	0,9	1,0
Santa Coloma de Gramenet	5,44	6,04	5,29	5,62	0,6	0,3
Total AMB	6,05	6,40	5,64	5,99	0,3	0,3

Evolució de la seguretat a la ciutat

Les persones entrevistades opinen sobre quina ha estat l'evolució de la seguretat al barri i a la ciutat durant el darrer any.

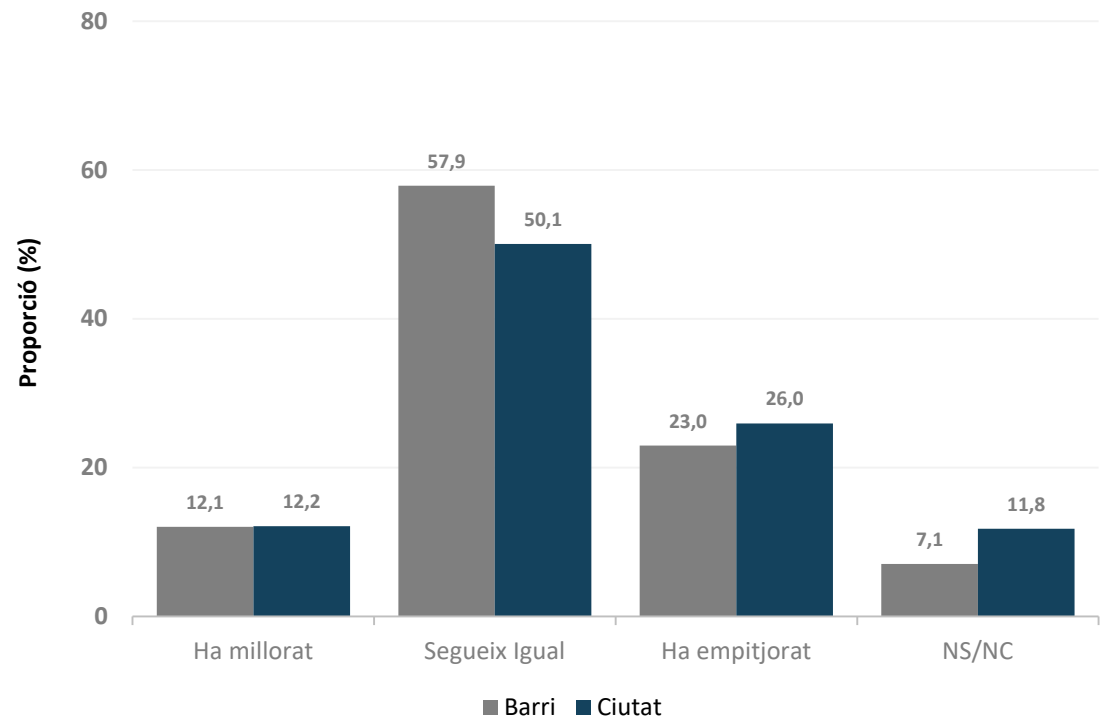
Malgrat la millora de les avaluacions preval una sensació d'empitjorament de la seguretat que afecta més al conjunt de les ciutats que al barri de residència

Més de la meitat dels habitants de l'àrea metropolitana pensen que la seguretat s'ha mantingut estable en el darrer any, especialment quan es fa referència als barris metropolitanos (57,9%) i menys en relació a les ciutats (50,1%).

Amb tot, fins una de cada quatre persones entrevistades opina que la seguretat de la seva ciutat ha empitjorat (26,0%) i un 12,1% ho creu del seu barri.

Aquests resultats mostren així que no es pot preveure un canvi de tendència en la percepció de seguretat que vagi més enllà dels efectes puntuals de la pandèmia i el confinament.

Evolució de la seguretat al barri i a la ciutat a l'AMB. EVAMB, 2021.



El conflicte, les relacions de convivència i la percepció sobre els problemes al barri

Percepció sobre situacions problemàtiques al barri

Es demana als entrevistats fins a quin punt **diverses situacions són un problema al seu barri**, en una escala de 0: no són un problema al barri a 10: són un problema greu al barri.

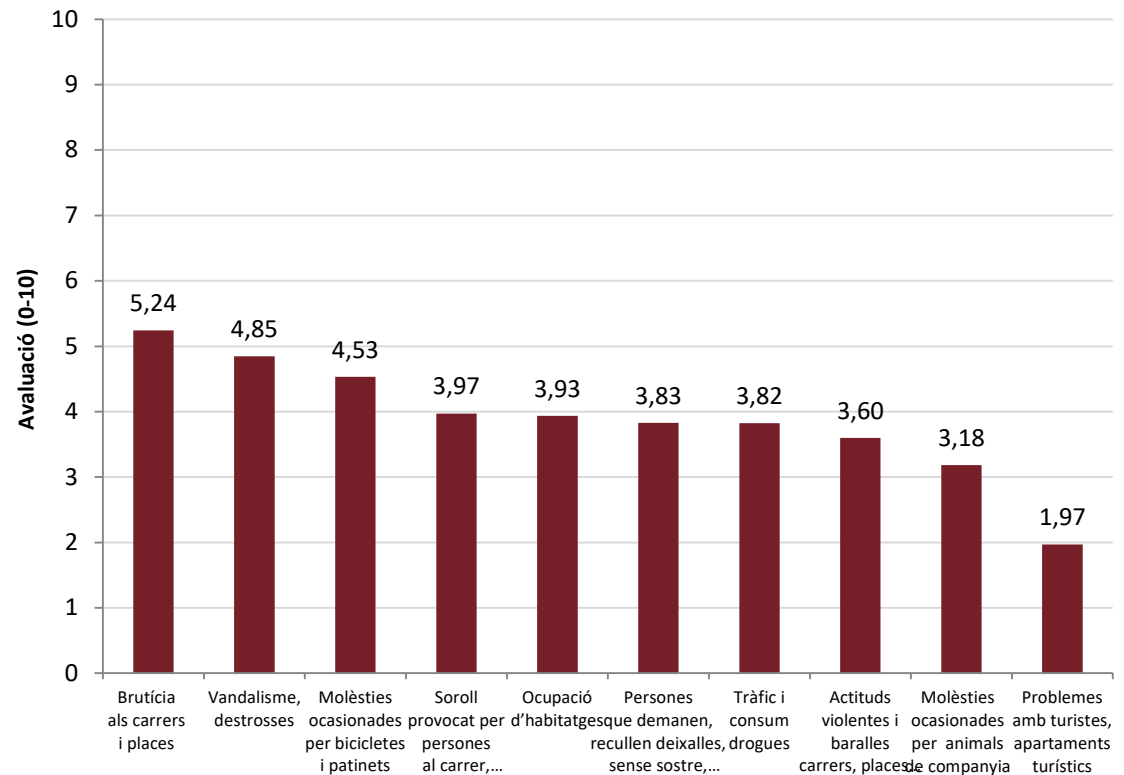
Major percepció de problemes relacionats amb l'estat de carrers i places que amb el seu ús

Les situacions que es consideren més problemàtiques remetent a l'estat de carrers i places: la brutícia (5,24), el vandalisme i les destrosses (4,85).

Pel que fa als usos, la major problemàtica és la causada per les bicicletes i els patinets (4,53).

La resta de situacions es perceben enguany com a menys problemàtiques. Són especialment baixes les valoracions relatives als problemes associats als turisme i als apartaments turístics (1,97).

Percepció de situacions que són un problema al barri. EVAMB, 2021.



Conflictes de convivència i de veïnatge més freqüents

Es demana a la població si **durant l'any 2020 ha patit algun conflicte o problema de convivència al seu barri**, ja sigui a l'escala de veïns/es o als espais públics i **quin ha estat aquest conflicte**.

El 13,3% de la població de l'AMB ha experimentat un conflicte en la convivència al seu barri el darrer any

És una xifra lleugerament major que el 12% de les experiències de conflicte registrades per l'EVAMB en l'edició de 2020.

Entre les situacions que desencadenen més conflictes al barri s'han citat especialment la convivència a les escales:

- El soroll dels veïns ha estat motiu del 30,2% dels conflictes de convivència durant el 2020.
- Fins el 13,1% de la població metropolitana informa de conflictes associats a l'ocupació d'habitatges.

Són menys les persones que informen de conflictes derivats de l'ús dels carrers i dels espais públics (baralles, brutícia, vandalisme,...).

Conflictes de convivència i de veïnatge esmentats a l'AMB. EVAMB, 2021.

