

Working Paper

Àrea d'Economia

Joan Trullén
Vittorio Galletto
Marc Figuls

Conseqüències de la crisi de la covid-19 en el mercat de treball metropolità de Barcelona (2019- 2021)

IERMB Working Paper in Economics, n° 1. December 2021



IERMB Working Paper in Economics, n° 1, December 2021

Conseqüències de la crisi de la covid-19 en el mercat de treball metropolità de Barcelona (2019-2021)

Autors: Joan Trullén, Vittorio Galletto, Marc Figuls

© Joan Trullén, Vittorio Galletto, Marc Figuls, 2021

Publicat per:
Institut d'Estudis Regionals i Metropolitans de Barcelona -
Barcelona Institute of Regional and Metropolitan Studies

Parc de Recerca, Mòdul A
Universitat Autònoma de Barcelona
08193 Cerdanyola del Vallès, Barcelona, Spain.

<https://iermb.uab.cat/>

Conseqüències de la crisi de la covid-19 en el mercat de treball metropolità de Barcelona (2019-2021)¹

Joan Trullén

Universitat Autònoma de Barcelona
08193 Cerdanyola del Vallès, Barcelona (Spain)
Email: juan.trullen@uab.cat

Vittorio Galletto

Institut d'Estudis Regionals i Metropolitans de Barcelona
Universitat Autònoma de Barcelona
08193 Cerdanyola del Vallès, Barcelona (Spain)
Email: vittorio.galletto@uab.cat

Marc Figuls

Institut d'Estudis Regionals i Metropolitans de Barcelona
Universitat Autònoma de Barcelona
08193 Cerdanyola del Vallès, Barcelona (Spain)
Email: marc.figuls@uab.cat

Paraules clau: mercat de treball, covid-19, àrea metropolitana de Barcelona
JEL: E24, J01, R11

¹ Els autors agreixen la col·laboració de Daniel Martínez (IERMB) en el tractament de les bases de dades.

ÍNDEX

SÍNTESI DEL DOCUMENT	4
1 INTRODUCCIÓ	10
2 IMPACTE DE LA CRISI DEL COVID-19 EN EL CONTEXT INTERNACIONAL I ESPANYOL	11
3 IMPACTE DE LA CRISI EN LA RECUPERACIÓ ECONÒMICA.....	16
4 IMPACTE DE LA CRISI A L'AMB	23
4.1 Treballadors/ores afiliats a la Seguretat Social	23
4.1.1 Evolució dels treballadors/ores afiliats a la Seguretat Social.....	23
4.1.2 Treballadors/ores afiliats a la seguretat social per sectors d'activitat econòmica.....	26
4.1.3 Evolució dels ERTO a Catalunya i la província de Barcelona.....	32
4.2 Població ocupada	39
4.2.1 Població ocupada per sexe, edat i grup d'ocupació	39
4.2.2 Taxa d'ocupació per sexe i edat.....	48
4.2.3 Població ocupada i la intensitat de treball: hores efectives treballades	51
4.2.4 Població ocupada no estàndard.....	54
4.2.5 Comparació de la caiguda de l'ocupació en els diferents episodis de crisi	58
4.3 Atur registrat	60
4.3.1 Evolució de l'atur registrat	60
4.3.2 Atur registrat per sexe, edat i sector d'activitat econòmica	63
5 CONSEQÜÈNCIES DE LA CRISI DE LA COVID-19 EN EL MERCAT DE TREBALL DE LA METRÒPOLI DE BARCELONA: FETS ESTILITZATS..	69

6	LES POLÍTIQUES ECONÒMIQUES ENFRONT LA RECESSIÓ DERIVADA DE LA COVID-19 I EL SEU INSERIMENT EN EL MODEL DE CREIXEMENT INCLUSIU. CONSEQÜÈNCIES PER UNA NOVA ESTRATÈGIA METROPOLITANA.....	74
	ANNEX.....	79
	REFERÈNCIES.....	80

SÍNTESI DEL DOCUMENT

Impacte de la crisi del covid-19 en el context internacional i espanyol

La covid-19 ha generat una crisi sanitària sense precedents que en diferents parts del món i en diferent magnitud continua produint una pèrdua de vides i un gran sofriment humà. També ha provocat una crisi econòmica sense precedents els efectes de la qual només troben comparació en passats episodis bèl·lics mundials. Durant la primera meitat del 2020 l'economia global va experimentar un descens del PIB a molts països superior al 20% i un fort augment de l'atur (OCDE 2020). El 2021 el creixement econòmic s'ha recuperat i ha superat el nivell anterior a la pandèmia. No obstant això, el PIB mundial encara és un 3,4% més baix que el projectat abans de la pandèmia.

La recuperació econòmica, a l'igual que l'impacte de la crisi, està sent desigual entre territoris, ja que el segon trimestre de 2021 el PIB de Catalunya i Espanya ha crescut més que el conjunt de la zona Euro. No obstant, mentre la zona euro li falta poc per arribar a nivells anteriors a la crisi (caiguda del PIB del 3% aproximadament) en el cas de Catalunya i Espanya encara està lluny de recuperar tot el PIB que va perdre (-5.4% i -6,8% respectivament). El Banco de España preveu que el creixement del PIB es moderi en el quart trimestre del 2021: entre octubre i desembre es produiria una desacceleració en el ritme d'avanç de l'economia (Banco de España 2021b). Com a conseqüència, la previsió de desembre del creixement anual del PIB de 2021 se situaria en el 4,5%, enfront del 6,3% previst en l'informe del mes de setembre (Banco de España 2021). Les perspectives econòmiques també són desiguals, ja que les previsions són que l'economia espanyola recuperaria el nivell previ a la crisi sanitària entre finals de 2022 i principis de 2023 (Banco de España 2021b).. En comparació, la recuperació econòmica pel conjunt de l'àrea de l'euro, s'estima pel primer trimestre de 2022 (European Central Bank 2021).

Impacte de la crisi en la recuperació econòmica

Com a conseqüència de la crisi de la covid-19, ha augmentat la despesa pública (estímul fiscal, ERTA, ajudes autònoms, etc.). El resultat pel 2020 ha estat un dèficit públic del 11% (molt semblant al d'anterior crisi) que ha fet augmentar el deute públic fins als 1.424.692 milions d'euros (122,8% del PIB, valor sense precedents en temps recents). En

aquest escenari de gran creixement del deute i elevat deute acumulat, tant en termes absoluts com en relació al PIB, hi ha tres elements positius a tenir en compte de cara a la recuperació econòmica. En primer lloc, el tipus d'interès, és a dir, el preu del diner, que s'ha situat en uns valor molt baixos i, per tant, el dèficit públic és pot finançar a un preus més reduïts que en altres períodes de crisi. En segon lloc, l'elevada taxa d'estalvi de les llars sobre la renda bruta disponible, que assoleix el 16,2% el primer trimestre de 2021 (al seu màxim històric) per després baixar al 13% el segon trimestre de 2021, pràcticament el mateix nivell de quan va començar la pandèmia. Aquest estalvi acumulat anirà aflorant durant el 2021 i el 2022 incrementant la probabilitat d'un fort creixement del despesa i, per tant, de creixement econòmic un cop s'hagin resolt les diverses incerteses. En tercer lloc, els fons Next Generation de la UE (NGEU), un pressupost excepcional habilitat per la Unió Europea per superar l'impacte de la crisi econòmica i sanitària derivada de la pandèmia. Es calcula que pel període 2021-2026 Espanya rebrà un total de 140.000 milions d'euros, dels quals 69.528 milions d'euros seran en forma de transferències i, addicionalment, es podran mobilitzar 71.700 milions d'euros en forma de préstecs. Durant el primer semestre de 2021 Espanya ha rebut un primer pagament en concepte de prefinançament per 9.037 milions d'euros però existeix el dubte si realment es podran executar totes les despeses planificades.

Treballadors/ores afiliats a la Seguretat Social

La crisi ha fet disminuir el nombre de treballadors/ores (règim general i autònoms) dels municipis que formen l'AMB el segon trimestre de 2021 en 31.414 persones respecte el segon trimestre de 2019, el que representa una caiguda del 1,8%. Dins l'AMB el municipi de Barcelona presenta la major caiguda de l'ocupació (-3,3%) i a mesura que ens allunyem del centre de la metròpoli menor és la destrucció d'ocupació: -1,4% a la RMB, -1,2% a la província de Barcelona i -0,8% a Catalunya. Per règims d'afiliació cal destacar que mentre els treballadors/ores del règim general han disminuït en 34.156 (-2,3%), els autònoms han incrementat en 2.742 (1,2%). Aquest creixement dels autònoms es podria explicar com la resposta que han fet servir alguns treballadors/ores per fer front el període d'inactivitat provocat per les restriccions sectorials i de mobilitat. La disminució de l'ocupació entre el segon trimestre de 2019 i el de 2021 no s'ha produït de forma homogènia sinó que es distingeixen dues etapes: una primera etapa de disminució de

l'ocupació molt important (al voltant del 5%) a la majoria d'àmbits entre el segon trimestre de 2019 i el segon trimestre de 2020, seguida per una etapa de creixement entre el segon trimestre de 2020 i el segon trimestre de 2021 a tots els àmbits.

Ara bé, tot i que el saldo global del període ha estat una reducció de l'ocupació, l'anàlisi en detall per sectors d'activitat mostra que s'han donat situacions oposades. La caiguda de l'ocupació entre el segon trimestre de 2019 i el segon trimestre de 2021 ha afectat un gran nombre d'activitats econòmiques als municipis de l'AMB, especialment els sectors més sensibles a les restriccions, és a dir, aquelles activitats que requereixen d'una major interacció social. Les majors caigudes d'ocupació es concentren en el sector dels *serveis de menjar i begudes* (-18.484 treballadors/ores), els *serveis d'allotjament* (-6.228) i el *comerç al detall* (-3.983). Però d'altra banda, també hi ha activitats que han incrementat l'ocupació, entre les quals destaquen aquelles que estan relacionades amb la resposta del sector públic contra la pandèmia. És a dir, *Administració pública, Defensa i Seguretat Social obligatòria* (9.188 treballadors/ores més), les *activitats sanitàries* (2.808). Així com aquelles activitats d'alt valor afegit i relacionades amb les noves tecnologies com ara *serveis de tecnologies de la informació* (7.514) i *les activitats de les seues centrals; activitats de consultoria de gestió empresarial* (2.441) i la *recerca i desenvolupament* (1.513).

Davant del caràcter únic de la crisi actual, s'han aplicat polítiques diferents com l'ús massiu dels Expedients de Regulació Temporal de l'Ocupació (ERTO) i les ajudes als autònoms. Els ERTO van ser molt importants a l'inici de la crisi, però progressivament els treballadors/ores afectats han disminuït fins arribar al juny de 2021 als 72.938 afectats a Barcelona i 89.448 a Catalunya (s'ha passat d'un pes sobre el total de treballadors/ores afiliats del 25% a l'abril de 2020 a un 3% el juny 2021). En el cas de les prestacions per autònoms també van tenir un paper molt rellevant a l'inici de la pandèmia, però amb el temps les diverses convocatòries d'aquestes ajudes han anat disminuint fins a situar-se el juny de 2021 en les 16.763 persones a la província de Barcelona i les 21.313 a Catalunya (al voltant d'un 4% dels autònoms). És important destacar que si les persones afectades pels ERTO (o les prestacions per autònoms) es consideressin aturats/ades, llavors la caiguda de l'ocupació hauria estat molt més gran i estarien lluny de recuperar els nivells previs a la crisi.

Les principals activitats econòmiques afectades per un ERTO a Espanya són l'*hostaleria* (192.963 persones, 43,1% dels treballadors/ores afectats per ERTO), seguida per *comerç; reparació de vehicles de motor i motocicletes* (69.326; 15,5%). En tercera, quarta i cinquena posició destaquen *activitats administratives i serveis auxiliars* (37.994; 8,5%), *indústria manufacturera* (34.553; 7,7%) i *transport i emmagatzematge* (32.775; 7,3%). En conjunt aquests cinc sectors representen el 82% de tots els ERTO d'Espanya.

Població ocupada (mesurada per la EPA)

Pel que fa a l'ocupació de la província de Barcelona, el juny de 2021 ha pràcticament recuperat els treballadors/ores que tenia abans de la crisi de la covid-19, ja que ha disminuït respecte el segon trimestre de 2019 en només 8.400 persones (el que representa una caiguda en termes percentuals del 0,3%). Per sexes, mentre els homes han experimentat una millora de l'ocupació amb un increment entre el segon trimestre de 2019 i el segon trimestre de 2021 de 9.000 persones (0,7%), les dones han registrat una evolució adversa (-17.500 i -4,1%). A més del creixement de l'ocupació, el nombre d'homes ocupats és superior al de les dones.

Per grups d'edat l'ocupació ha millorat especialment pels de més de 55 anys (50.100 persones; 12%) i en menor mesura pels de 45 a 54 anys (18.700; 2,7%) i els de 25 a 34 anys (18.900; 3,8%). En canvi, els grups d'edat més joves (16 a 24 anys) són els que han disminuït més l'ocupació en termes percentuals (-13,6%), seguits pels de 35 a 44 anys (-9,6%) si bé en termes absoluts és al revés (24.200 i 71.800 respectivament).

Per grups d'ocupació, els que presenten un millor comportament són aquells que aporten més valor a l'economia. En primer lloc, les altament qualificades en la qual l'augment dels *tècnics i professionals de suport* (35.200 persones, 11,4% interanual) ha compensat la disminució dels *directors i gerents* (-3.200, 2,8%), i els *professionals científics i intel·lectuals* (-18.100 persones, -3,3%). En segon lloc, les ocupacions qualificades manuals han experimentat una millora de l'ocupació gràcies al creixement dels *treballadors d'activitats agrícoles, ramaderes i pesqueres, artesans, treballadors indústries i construcció* (26.200 persones, 10,2%) que han compensat la disminució dels *operadors d'instal·lacions i maquinària, i muntadors* (-3.500, -1,6%). En canvi, les ocupacions que aporten menys valor a l'economia, és a dir, les qualificades no manuals

és a dir els *empleats d'oficina, comptables i administratius* (caiguda de 25.900 persones, -7,6%), els *treballadors de serveis de restauració, personals i venedors* (-11.400 persones, -2,3%) com les ocupacions elementals (-7.000 persones, -2,8%) han disminuït l'ocupació. En resum, les dones, els joves i les activitats menys qualificades i, que per tant, reben uns salaris més baixos són els que han tingut un pitjor comportament de l'ocupació.

La taxa d'ocupació de la província de Barcelona s'està recuperant fins a situar-se el segon trimestre de 2021 en el 54,1%, pràcticament el nivell previ a la crisi de la covid-19. Per sexes la taxa d'ocupació dels homes es continua situant per sobre la de les dones i, en ambdós casos, encara està lluny de situar-se als valors d'abans de la crisi de 2008. Per edats, els ocupats/ades de 45 a 55 anys, seguits dels de 35 a 45 anys i els de 25 a 34 anys són els que presenten la taxa d'ocupació més gran (81,2%, 80,6% i 78,5% respectivament). En canvi, els ocupats/ades de més de 55 anys i els de 16-24 anys són els que presenten les taxes d'ocupació més baixes (26,4% i 28,9% respectivament).

Ara bé, la taxa d'ocupació recull parcialment la caiguda de l'ocupació provocada per la crisi ja que considera els afectats per ERTO com a treballadors/ores. De fet, si es tenen en compte només els ocupats/ades efectius, llavors la taxa d'ocupació efectiva seria més baixa i assoliria el juny de 2021 el 52,1%, és a dir 2 punts percentuals per sota de la taxa d'ocupació (54,1%).

Un total de 998.159 persones (39,4% de la població ocupada total) formen part de la població ocupada no estàndard, és a dir, els treballadors/ores a temps parcial, els treballadors/ores autònoms i els treballadors/ores amb contractes temporals. Respecte el segon trimestre de 2019, l'ocupació no estàndard ha tingut un comportament més negatiu (-8.797 persones i -0,9%) que la població ocupada estàndard i, a la vegada, representa una quantitat igual a la totalitat de la destrucció d'ocupació de la província de Barcelona. És important destacar que en períodes de crisi econòmica la major part de la destrucció d'ocupació és de població ocupada no estàndard i en períodes de recuperació econòmica creixen els dos tipus d'ocupació (estàndard i no estàndard). De tal manera que el pes de l'ocupació no estàndard sobre el total disminueix en els períodes de crisi i en canvi, en els períodes de recuperació se situa al voltant del 40%. Tot això posa de manifest un dels

greus problemes de mercat de treball, la baixa qualitat de l'ocupació, que de fet ja es produïa abans de la crisi i que aquesta només ha empitjorat.

Per sexes les dones són les més perjudicades, ja que concentren un percentatge d'ocupació no estàndard sobre el total (21%) superior als dels homes (18,4%). A més, entre el segon trimestre de 2019 i el segon trimestre de 2021, el pes de l'ocupació no estàndard de les dones augmenta mentre que el pes de l'ocupació estàndard de les dones disminueix. Per edats el grup de 16 a 24 anys és el més perjudicat, ja que entre el segon trimestre de 2019 i el de 2021 disminueix l'ocupació no estàndard i la estàndard. En canvi, els grup d'edat més gran (els de més de 55 anys) augmenta l'ocupació del dos tipus, estàndard i no estàndard.

Atur registrat

Entre juny de 2019 i el juny de 2021, el nombre d'aturats/ades als municipis de l'AMB ha augmentat en 38.638 persones, fent que l'atur total assoleixi les 185.236 persones (increment del 26,4% en termes percentuals). Dins de l'AMB, l'àmbit on més ha augmentat l'atur és el municipi de Barcelona (29,9%), mentre que a la resta de l'AMB l'increment dels aturats/ades és menor (23,5%). De fet, en els àmbits més allunyats de Barcelona l'increment de l'atur és més baix: la resta de la RMB registra el valor més baix (18,5%) i a la resta de la província de Barcelona és superior (20,5%). La resta de Catalunya és diferent ja que creix al mateix nivell de Barcelona (30,2%). Per sexes, les dones han estat les més afectades (tot i que el creixement de l'atur és superior en els homes, la xifra absoluta d'aturades és superior a la dels aturats), per edats el grup d'entre 40 i 54 anys és el que més ha incrementat (15.923 persones), seguit de molt a prop pel grup d'entre 25 i 39 anys (13.155). Per sectors, l'atur ha afectat especialment les *activitats administratives i auxiliars* (7.846 persones), *comerç a l'engròs i al detall* (6.499 persones) i *hostaleria* (5.620 persones) que, en conjunt, representen el 52% de tot l'increment d'atur.

1 INTRODUCCIÓ

Des del 2017 l'IERMB treballa en una línia de recerca que analitza el conjunt d'elements i característiques d'un model de creixement inclusiu de base urbana i metropolitana. Concretament, s'investiga sobre la relació entre la trajectòria de creixement econòmic i la distribució de la renda i, en general, en l'equitat, per tal d'identificar i caracteritzar un model de creixement inclusiu de naturalesa urbana.

S'han publicat diversos estudis sobre creixement inclusiu però el nou context econòmic i social determinat per la crisi de la covid-19, ha fet necessari adaptar els objectius del projecte original. Per aquest motiu l'objectiu del present treball és continuar l'anàlisi de la crisi en el mercat de treball que es va iniciar l'any 2020 amb el *working paper* "Impacte de la crisi de la covid-19 en el mercat de treball metropolità de Barcelona". L'anàlisi de la crisi és fa bàsicament des d'una perspectiva quantitativa, amb la construcció d'indicadors específics per l'escala metropolitana i actualitzats de manera dinàmica donada la rapidesa en que evolucionen, per permetre el seguiment de la crisi.

El treball es divideix en 6 apartats. Després d'aquesta introducció, en el segon epígraf es presenta una breu síntesi sobre l'impacte de la covid-19 en el context internacional i espanyol. Seguidament en el tercer epígraf s'analitzen els factors negatius i positius que incideixen en la recuperació econòmica. En el quart epígraf s'analitza l'impacte d'aquesta crisi en el territori de l'AMB així com altres àmbits d'interès (com la RMB, la província de Barcelona, Catalunya i Espanya) a partir de tres indicadors del mercat de treball: afiliats a la Seguretat Social, les dades d'ocupació de l'EPA, l'atur registrat. En el cinquè apartat s'identifiquen els principals fets estilitzats que caracteritzen la crisi de la covid-19 sobre el mercat de treball de l'àrea metropolitana de Barcelona. Finalment, s'estudia com s'insereixen les polítiques econòmiques adoptades per fer front a la recessió econòmica de 2020-2021 en el model de creixement inclusiu.

2 IMPACTE DE LA CRISI DEL COVID-19 EN EL CONTEXT INTERNACIONAL I ESPANYOL

A finals de 2019 apareix el coronavirus SARS-CoV-2 que es propaga ràpidament a nivell global i acaba generant una crisi sanitària sense precedents. Pràcticament dos anys després, a tot el món més de 5 milions de persones han mort i s'han registrat més de 272 milions de casos (Ritchie, H. Et al. 2021), tot i que les xifres podrien ser molt superiors ja que durant l'inici de la pandèmia es van passar per alt milions de positius.

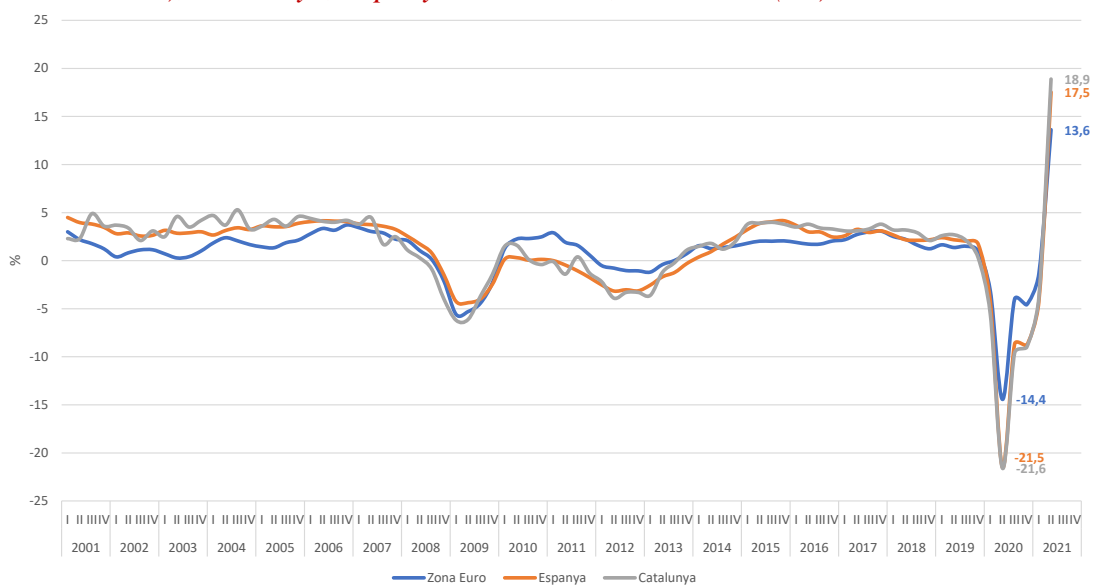
La crisi de la covid-19 també ha provocat un tsunami sense precedents en l'àmbit econòmic els efectes del qual només troben comparació en passats episodis bèl·lics mundials. Mai abans s'havia interromput l'activitat econòmica d'una part tan rellevant del teixit productiu, per tant de temps i de forma tan generalitzada (Torres, R. i Fernández, M.J. 2021). En un primer moment per contenir la propagació del virus i salvar vides, la majoria dels governs del món van imposar mesures de contenció estrictes. L'activitat en molts sectors es va tancar completament i els desplaçaments i la mobilitat es van reduir. Aquestes mesures necessàries van aconseguir disminuir la propagació de les infeccions i reduir el nombre de morts, però van suposar un xoc d'oferta d'una inusual intensitat i perdurabilitat.

Durant la primera meitat del 2020 l'economia global va experimentar un descens del PIB a molts països superior al 20% durant els mesos de l'aturada i un fort augment de l'atur (OCDE 2020). No ha estat fins el 2021 que el creixement econòmic s'ha recuperat, ajudat per un fort suport polític, el desplegament continu de vacunes eficaces i la represa gradual de moltes activitats econòmiques, particularment en els sectors de serveis. El PIB mundial ara ha superat el seu nivell anterior a la pandèmia, però la producció a mitjans 2021 encara era un 3,4% més baixa que la projectada abans de la pandèmia (OCDE 2021).

Cal destacar que aquesta recuperació està sent desigual entre territoris. Tal com es pot veure en el Gràfic 1, el creixement del PIB en termes reals que es produeix el segon trimestre de l'any 2021, és més intens a Catalunya i Espanya (increments al voltant del 19% i 18% respectivament) que a la zona Euro (al voltant del 14%). De la mateixa manera cal destacar que la caiguda del PIB el segon trimestre de 2020 també va ser més intensa a Catalunya i Espanya (al voltant del -22%) que al conjunt de la zona Euro (-14%). Ara

bé, si es compara el PIB real entre el quart trimestre de 2019 amb el segon trimestre de 2021 mentre la zona euro li falta poc per arribar a nivells anteriors a la crisi (caiguda del 3% aproximadament) en el cas de Catalunya i Espanya encara està lluny de recuperar tot el PIB que va perdre (-5.4% i -6,8% respectivament). Finalment, al gràfic també es veu l'impacte de l'anterior crisi, en forma de W, com també va ser més forta (sobretot la segona caiguda) a Catalunya i Espanya.

Gràfic 1. Producte interior brut, variació interanual en volum %, (dades corregides d'estacionalitat), Catalunya, Espanya i zona Euro, 2001-2021 (2T)

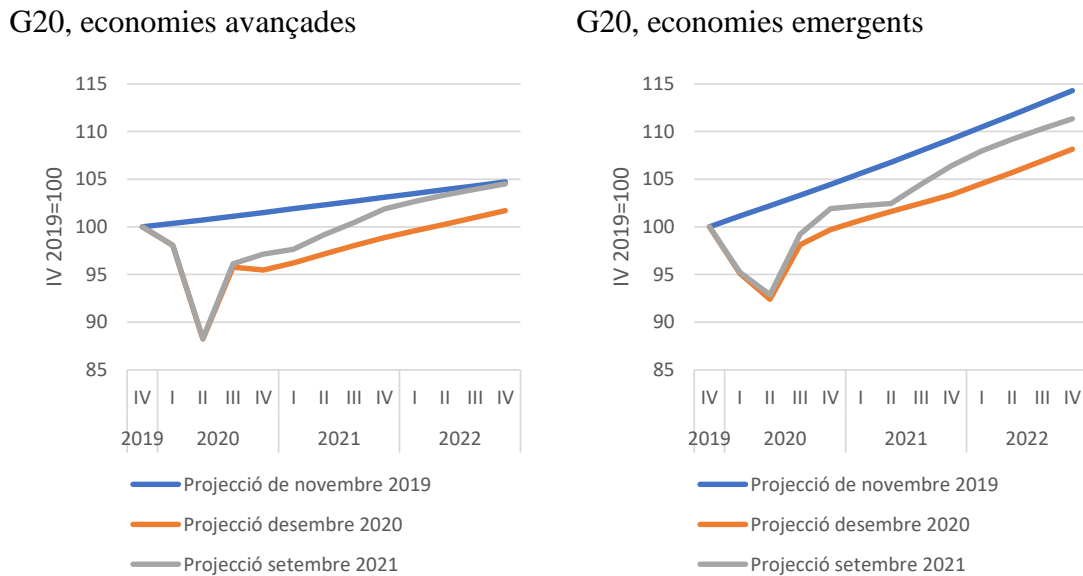


Font: Idescat, Eurostat i INE.

Pel que fa a les previsions de recuperació segons l'OCDE en el seu darrer informe de perspectives econòmiques del mes de setembre (OCDE 2021) el creixement del PIB mundial serà un 5,7% el 2021 i un 4,5% el 2022. Però de la mateixa forma que el creixement està sent desigual entre les diferents regions del món les previsions de recuperació econòmica també seran desiguals. Per les economies avançades el fort suport de les polítiques macroeconòmiques i les condicions financeres acomodaticies haurien de continuar recolzant la demanda. La major despesa en inversió a Europa gràcies als fons Next Generation de la UE, i al probable impuls addicional a la despesa en infraestructura als Estats Units el 2022 seran els factors importants que ajudaran a la recuperació l'any vinent. De tal forma que es reduirà l'esclatxa entre les previsions de creixement d'abans

de la pandèmia (novembre 2019) i les més recents (setembre 2021). En canvi, per les economies emergents el creixement serà més elevat però l'escletxa amb les previsions de creixement pre-pandèmia serà més gran que el de les economies avançades (veure Gràfic 2).

Gràfic 2. Evolució del PIB de les economies avançades i de les economies emergents del G20, 2020-2022

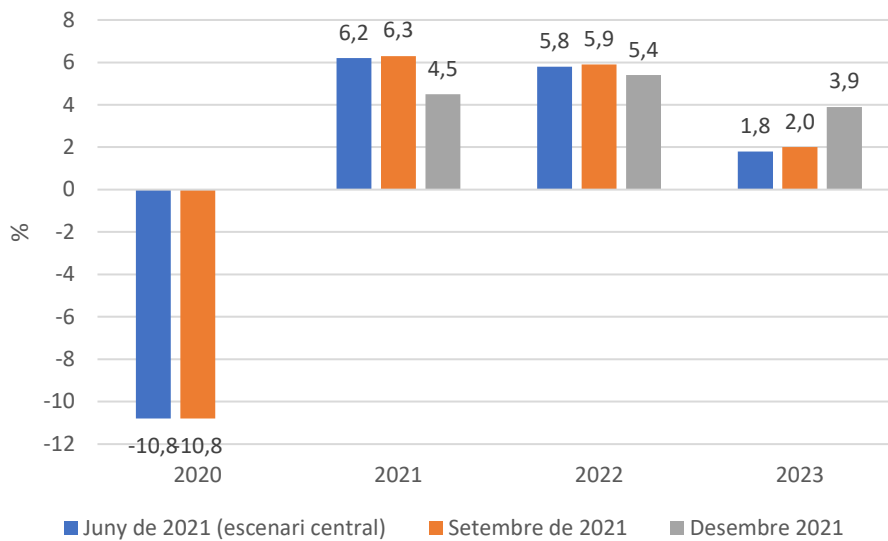


Font: OECD (2021).

En el cas d'Espanya, les projeccions macroeconòmiques del 3r trimestre 2021 elaborades pel Banc d'Espanya (Banco de España 2021) contemplaven una prolongació de l'actual fase de recuperació de l'activitat. La taxa mitjana de creixement del PIB se situaria en el 6,3% el 2021, el 5,9% el 2022 i 2% el 2023. Aquestes projeccions comportaven una lleugera revisió a l'alça del creixement del PIB, de 0,1 punts percentuals (pp), 0,1 pp i 0,2 pp en cadascun dels tres anys de l'horitzó de projecció de l'escenari central de juny (veure Gràfic 3). El creixement del PIB a l'alça el 2021 i a la baixa el 2022 són un reflex del comportament de la demanda interna. Aquesta es veu afectada per l'efecte de la demanda embassada, és a dir, de l'alliberament del sobre estalvi acumulat durant la pandèmia que creix especialment durant el 2021 però que baixa el 2022 per l'esgotament d'aquest efecte (Torres, R. i Fernández, M.J. 2021). No gens menys, l'últim Informe trimestral de l'economia espanyola publicat pel Banc d'Espanya, preveu una sensible moderació en el

creixement del PIB del 4rt trimestre (Banco de España 2021b, p. 61). Així ho reflecteixen indicadors com l'índex de confiança de consumidors i d'empreses, o els indicadors de mobilitat i venda de carburants. Com a conseqüència la previsió de desembre del creixement anual del PIB de 2021 se situaria en el 4,5%, enfront del 6,3% previst en l'informe del mes de setembre (Banco de España 2021).

Gràfic 3. Projeccions macroeconòmiques de l'economia espanyola, taxes de variació anual, 2020-2023



Font: Banco de Espanya

Com a resultat d'aquest creixement, l'economia espanyola recuperaria el nivell previ a la crisi sanitària entre finals de 2022 i principis de 2023 (Banco de España 2021b). En comparació la recuperació econòmica pel conjunt de l'àrea de l'euro, s'estima per aproximadament el primer trimestre de 2022 (European Central Bank 2021). Aquesta diferència s'explica per l'impacte comparativament més sever de la pandèmia en el cas d'Espanya en els seus estadis inicials i, sobretot, el major pes dels serveis amb un elevat grau d'interacció social, vinculats, en particular, a l'activitat turística (Banco de España 2021).

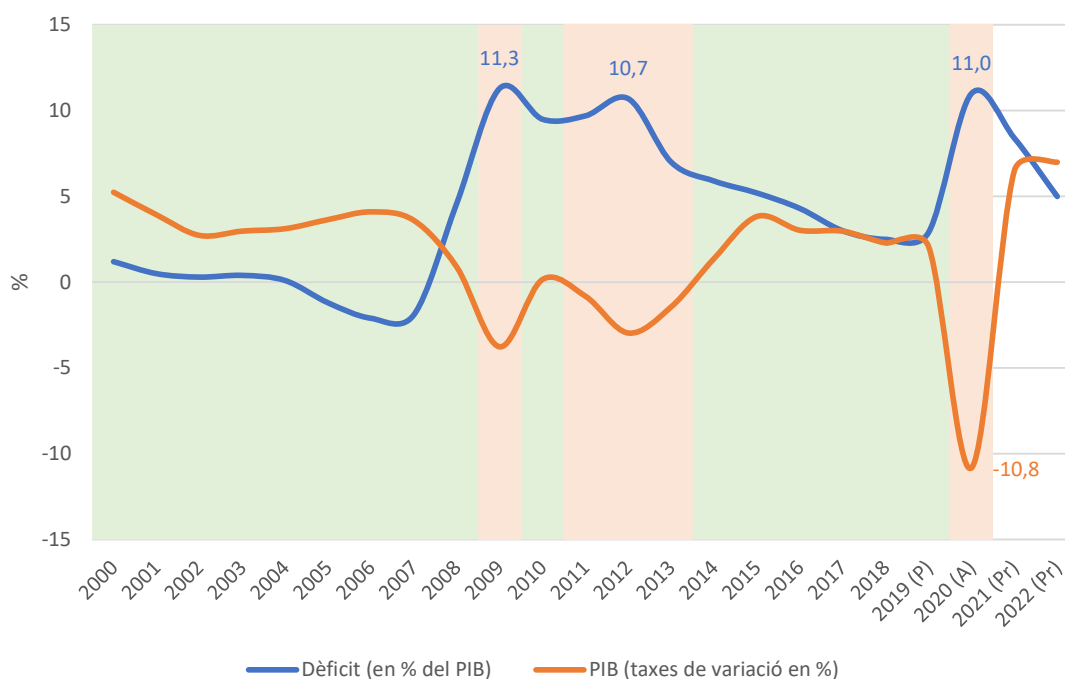
Finalment cal tenir en compte que l'evolució de l'activitat econòmica d'aquest escenari de previsió està sotmesa a algunes incerteses. Des d'una hipotètica aparició de noves variants del virus que podria requerir la reimposició de mesures de contenció; fins a una pèrdua

d'efectivitat de les vacunes o d'una major transmissibilitat de la infecció en països en els quals el procés d'immunització es troba menys avançat, amb el consegüent impacte advers sobre els intercanvis comercials i els moviments de persones. D'altra banda, també cal contemplar una millora més pronunciada de l'activitat en un context en què una resolució més ràpida de la crisi sanitària conduís als consumidors a adoptar un comportament més expansiu en les seves decisions de despesa que el contemplat en l'escenari previst.

3 IMPACTE DE LA CRISI EN LA RECUPERACIÓ ECONÒMICA

La crisi de la covid-19 ha impactat en les finances públiques augmentant la despesa pública (estímul fiscal, ERTA, ajudes autònoms, etc.). Com a conseqüència, el dèficit públic de 2020 s'ha situat en el 11%, un valor pràcticament igual al de l'any 2009 i l'any 2012 (els anys de la crisi de 2008) (vegeu Gràfic 4). Una de les característiques de l'economia espanyola és el persistent dèficit públic ja que en més de 20 anys no s'ha registrat dèficit només en tres ocasions (entre el 2005 i el 2007). Durant les crisis econòmiques el dèficit creix de forma molt important però després en èpoques de creixement econòmic disminueix molt lentament. La previsió del govern és que el 2021 acabi amb dèficit del 8,4% i disminueixi progressivament fins al 5% el 2022 (Gobierno de España 2021).

Gràfic 4. Dèficit (en % sobre el PIB) i creixement del PIB (en taxes de variació en %), Espanya, 2000-2022



(P) provisional, (A) avançament, (Pr): previsions. En verd les etapes de creixement del PIB, en vermell els anys disminució del PIB.

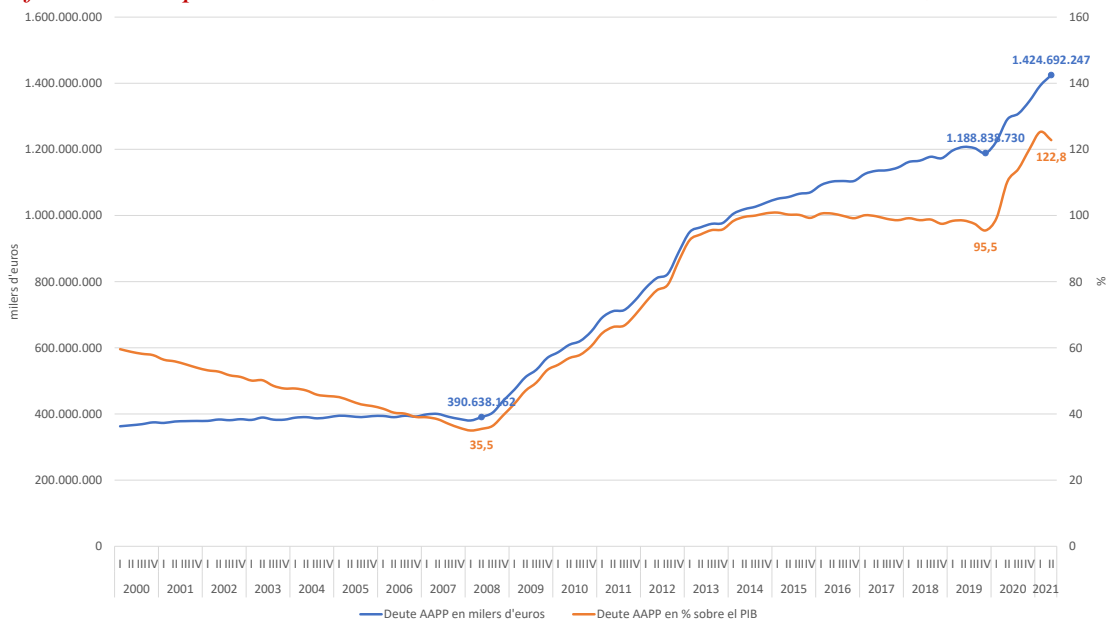
Font: Banco de España, INE i Gobierno de España (2021).

Una de les conseqüències dels continuats dèficits públics és l'augment del deute públic, especialment a partir de 2008. Com a conseqüència de la crisi econòmica, el deute públic

incrementa any rere any i a principis de 2014 va superar per primer cop el bilió d'euros (és a dir 1 milió de milions). Amb la recuperació econòmica entre 2014 i 2019 el deute públic va disminuir el seu ritme de creixement fins arribar, abans de la pandèmia, als 1.188.839 milions d'euros. Com a conseqüència de la crisi de la covid-19 el deute ha tornat a créixer de forma molt accelerada, de tal forma que entre el primer trimestre de 2020 i el segon trimestre de 2021 ha augmentat en més de 200.000 milions (creixement del 16,3%) fins assolir els 1.424.692 milions d'euros (vegeu Gràfic 5).

L'evolució del deute en percentatge sobre el PIB ha estat lleugerament diferent. Abans de la crisi de 2008 el deute s'havia reduït fins a situar-se per sota del 40% del PIB però amb la crisi va créixer progressivament fins arribar al 100% del PIB l'any 2014. Durant tota l'etapa de creixement post crisi 2008 es van mantenir al voltant d'aquest valor. No ha estat fins a la crisi sanitària que el percentatge sobre el PIB ha augmentat ràpidament fins a situar-se en el segon trimestre de 2021 en el 122,8%. Les previsions del govern són que amb la recuperació econòmica el deute baixi fins el 119,8% el 2021 i el 117,3% el 2022.

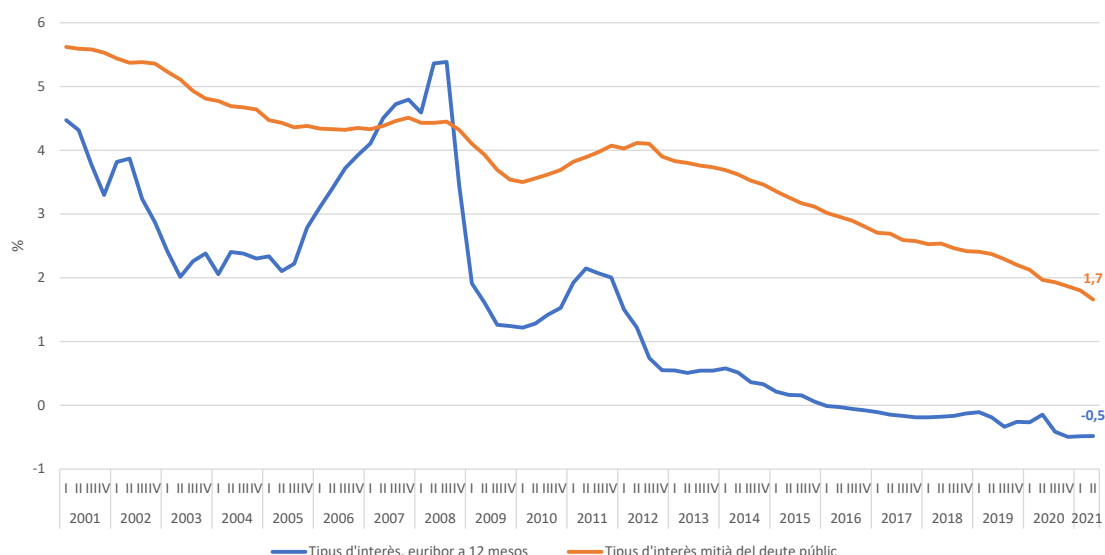
Gràfic 5. Deute públic de les AAPP, en milers d'euros i en % sobre el PIB, 1T00-2T21



Font: Banco de España

En aquest escenari de gran creixement del deute i elevat deute acumulat, tant en termes absoluts com en relació al PIB, hi ha alguns elements positius a tenir en compte. En primer lloc el tipus d'interès, és a dir, el preu del diner, s'ha situat en uns valor molt baixos i per tant el dèficit públic és pot finançar a un preus més reduïts que en altres períodes de crisi. Concretament el tipus d'interès mitjà del deute públic (lletres, obligacions, bons i altres) i el tipus d'interès de l'euríbor (el tipus de referència en el mercat hipotecari) se situen en 1,7% i el -0,5% respectivament el segon trimestre de 2021 (vegeu Gràfic 6). Aquests dos tipus d'interès que serveixen per finançar al sector públic i a les famílies han disminuït progressivament al llarg del temps i presenten els valors més baixos del període 2001-2021.

Gràfic 6. Tipus d'interès euríbor a 1 any i tipus d'interès mitjà del deute públic, Espanya, 1T01-2T21

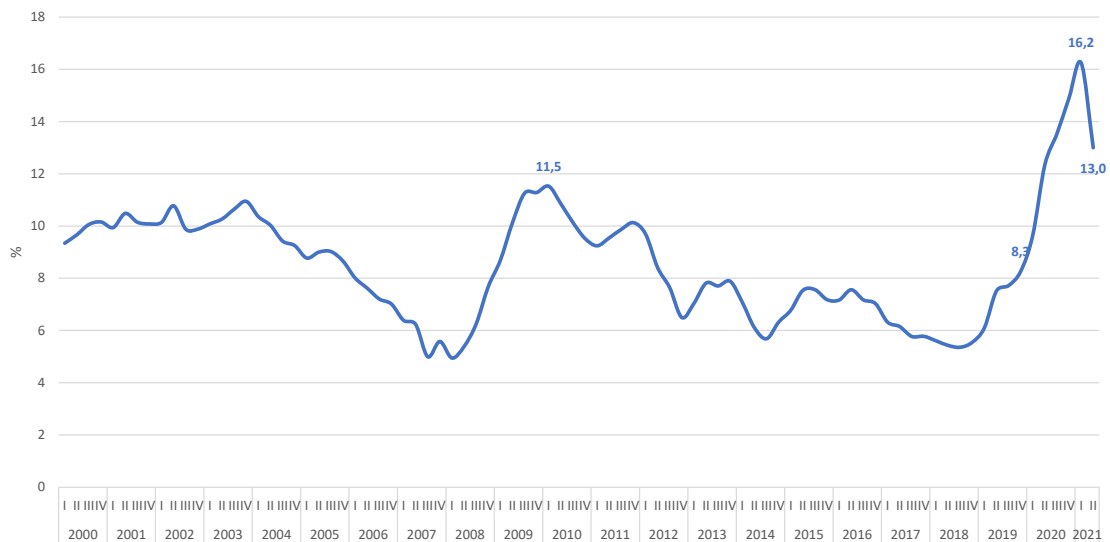


Font: Banco de España i Tesoro Público.

Un segon element a tenir en compte és l'elevada taxa d'estalvi de les llars espanyoles sobre la renda bruta disponible. Les restriccions sanitàries i les incerteses associades a la crisi del coronavirus han fet incrementar la taxa d'estalvi del 8,3% el quart trimestre de 2019 fins al 16,2% el primer trimestre de 2021 (al seu màxim històric). Aquest és un valor 4,7 punts percentuals més elevat que l'anterior màxim: l'11,5% el primer trimestre de 2010 fruit de la crisi econòmica de 2008. Gràcies a la finalització de l'estat de l'alarma, la flexibilització de les restriccions d'obertura, desplaçaments i reunions i, el més

important, l'elevat percentatge de població vacunada, ha disminuït la incertesa i la taxa d'estalvi ha caigut fins el 13% el segon trimestre de 2021, pràcticament el mateix nivell de quan va començar la pandèmia (vegeu Gràfic 7).

Gràfic 7. Taxa d'estalvi en % sobre la Renda Bruta Disponible (RBD) a Espanya, IT00-2T21



Font: Banco de España.

La bossa d'estalvi generada durant la crisi és important perquè incrementa la probabilitat d'un fort creixement del despesa i per tant del creixement econòmic un cop s'hagin resolt les diverses incerteses. En un estudi del BBVA (BBVA Research, 2021) s'ha calculat quin impacte ha tingut la crisi en l'estalvi de les llars entre el quart trimestre de 2019 i el primer trimestre de 2021. S'ha estimat que en aquest període l'estalvi de les famílies s'ha reduït al voltant de 98.000 milions d'euros com a conseqüència de la reducció de la renda derivada de la destrucció d'ocupació o la caiguda dels ingressos dels autònoms durant la crisi, juntament amb l'impacte negatiu en la riquesa. Però, per altra banda, s'ha generat un estalvi forçat per valor de 144.000 milions d'euros per tots aquells que han mantingut el seu lloc de treball, el seu salari o que han vist els seus ingressos augmentar amb la crisi i no han pogut gastar com a conseqüència de les restriccions a l'obertura i la mobilitat. A més, també cal afegir els recursos guardats per precaució per valor de 23.000 milions d'euros. En total s'ha format una bossa acumulada per valor de 68.000 milions d'euros. En definitiva es preveu que tot aquest estalvi vagi aflorant durant el 2021 i el 2022 ja que

es tracta d'una despesa acumulada durant la pandèmia i que servirà de palanca per a la recuperació econòmica.

Un tercer element a tenir en compte per a la recuperació econòmica són els fons Next Generation de la UE (NGEU), un pressupost excepcional habilitat per la Unió Europea per superar l'impacte de la crisi econòmica i sanitària derivada de la pandèmia. L'element central del fons Next Generation UE és el Mecanisme de Recuperació i Resiliència (MRR) dotat amb uns 672.500 milions d'euros, dels quals 312.500 milions d'euros són en forma de subvencions i 360.000 milions d'euros en préstecs, a repartir entre el 27 estats membres (Presidencia del Gobierno, 2020). L'accés als fons europeus de cada estat membre està condicionat a l'execució d'un Pla de Recuperació, Transformació i Resiliència (PRTR) on s'inclouen les inversions a realitzar però també reformes estructurals i legislatives orientades a abordar els principals reptes del país. En altres paraules perquè es produeixin aquests desemborsaments, caldrà anar complint una sèrie de fites i objectius, lligats a les inversions i reformes contingudes al pla.

En el cas d'Espanya, segons el PRTR, anomenat *Plan España Puede*, es calcula que pel període 2021-2026 rebrà fins a un total de 140.000 milions d'euros, dels quals 69.528 milions d'euros seran en forma de transferències i, addicionalment, es podran mobilitzar 71.700 milions d'euros fins a 2026 que tindran la forma de préstecs. És important senyalar que l'execució de les inversions previstes al pla de recuperació s'estén fins al 2026 però cal tenir en compte que un 70% dels fons s'han de comprometre en el període 2021-2023.

Durant el 2021 Espanya ha rebut un primer pagament en concepte de prefinançament per 9.037 milions d'euros (equivalent al 13% dels 69.528 milions d'euros de transferències de l'MRR). A més, aquest mes de desembre ja s'ha rebut el primer desemborsament semestral, per import de 10.000 milions d'euros. Durant el 2022 s'espera l'arribada de 18.000 milions d'euros, 17.000 milions d'euros el 2023 i la resta arribarà progressivament fins el 2026 (Cantalapiedra, C. i Domínguez, A. 2021).

Segons l'anàlisi efectuat pel servei d'estudis del BBVA (BBVA Research 2021), el Pla de Recuperació Transformació i Resiliència presenta una sèrie de punts forts: els 70.000 milions en transferències que s'espera rebre el propers anys són suficients ja que representen al voltant del 60% de la caiguda del PIB nominal entre 2019 i 2020. El pla

també presenta un diagnòstic adequat als principals problemes de l'economia espanyola i el repartiment de recursos està en línia als objectius de digitalització i sostenibilitat mediambiental dels fons NGEU. Però també presenta punts febles com ara el retard en la implementació de les ajudes, les metes d'implementació semblen poc creïbles i no es disposa d'un calendari clar, detallat i accessible que doni certesa a les empreses sobre com aprofitar el Pla.

D'altra banda existeix una certa preocupació sobre el retard en la implementació del pla de recuperació. Segons els Pressupostos Generals de l'Estat de 2021, s'havien previst 27.000 milions d'euros en inversions però, segons un recompte realitzat per Funcas, de les convocatòries realitzades fins el novembre pels diferents ministeris i organismes dependents de l'Administració central, els ajuts ja aprovats només pugen a 840 milions d'euros. Si s'afegeixen les convocatòries obertes i pendents de resolució, el total puja a menys de 5.000 milions, és a dir, només s'executarà al voltant del 21% del total previst (Torres, R. i Fernández, M.J. 2021b). Afortunadament, a diferència d'altres fons procedents de la Unió Europea, els fons MRR que no hagin estat executats en aquest exercici no es perdran sinó que s'integraran en el pressupost del 2022 (Cantalapiedra, C. i Domínguez, A. 2021).

El Projecte de Pressupostos Generals de l'Estat per al 2022 preveu 26.900 milions d'euros pel Pla de Recuperació, Transformació i Resiliència (PRTR), a falta d'incorporar els recursos que finalment no s'executin el 2021. A més, es preveu que les comunitats autònomes rebin 8.712 milions d'euros (el que representa un 31% més que el 2021) i les entitats locals uns altres 2.050 milions d'euros (un 58% addicional) per a què promoguin les actuacions previstes al pla (Cantalapiedra, C. i Domínguez, A. 2021).

Finalment cal destacar que tots aquests elements positius que serveixen de palanca per a la recuperació econòmica (baixos tipus d'interès, bossa d'estalvi de la famílies i els fons NGEU) poden no ser suficients per fer front a una altre sèrie d'incerteses que amenacen l'economia europea i espanyola. L'impacte de la pandèmia sobre les cadenes de producció i l'elevada demanda d'alguns països ha fet que sigui més difícil per les empreses accedir a les primeres matèries i altres inputs de forma eficient i previsible. Això està afectant principalment el sector de les manufactures, on les empreses apunten a la manca de

materials com un problema important per mantenir la seva producció (un exemple seria la manca de microxips per les fabriques de vehicles que fins i tot s'han vist obligades a parar la producció puntualment). Com a conseqüència els preus industrials han augmentat de manera important, cosa que, si es prolongués, podria tenir conseqüències negatives sobre el creixement del PIB. També segons estimacions del BBVA (BBVA Research 2021), s'estima que els colls d'ampolla persistiran durant el primer semestre de l'any 2022, i això tindrà un impacte negatiu i significatiu en el creixement de l'economia espanyola (entre 1,0 i 1,4 pp del PIB). També s'ha observat un increment en els costos dels combustibles i en la producció d'energia que està fent pujar la taxa d'inflació de forma pronunciada fins a registrar un 5,6% al novembre. La taxa d'inflació subjacent (sense aliments no elaborats ni productes energètics) també s'ha mogut a l'alça, fins assolir el 1,7% el novembre, és a dir 4 punts per sota del IPC general. En definitiva tots aquests increments de preus acabarien afectant la capacitat de compra dels consumidors i a la llarga també podrien afectar a la recuperació econòmica

4 IMPACTE DE LA CRISI A L'AMB

4.1 Treballadors/ores afiliats a la Seguretat Social

En aquest apartat s'analitzen tres aspectes dels treballadors/ores afiliats a la Seguretat Social: en primer terme l'evolució dels treballadors/ores afiliats pels diferents àmbits territorials, en segon terme els sectors d'activitat més afectats per la crisi i en tercer terme, com els ERTO i les ajudes als autònoms han permès que l'impacte sobre el mercat de treball no sigui tan accentuat.

4.1.1 Evolució dels treballadors/ores afiliats a la Seguretat Social

El conjunt de municipis que formen l'AMB concentraven el juny de 2021 un total de 1.697.429 treballadors/ores (règim general i autònoms), dels quals més d'un milió se situen al municipi de Barcelona. Com a conseqüència de la crisi de la covid-19, el segon trimestre de 2021 en comparació al segon trimestre de 2019 (darrer trimestre comparable per evitar els efectes de l'estacionalitat de les dades), el nombre de treballadors/ores ha disminuït en 31.414 persones, el que representa una caiguda de l'1,8% respecte el segon trimestre de 2019. D'entre tots els àmbits analitzats el municipi de Barcelona presenta la major caiguda de l'ocupació (-3,3%) i com més ens allunyem del centre de la metròpoli menor és la destrucció d'ocupació: -1,4% a la RMB, -1,2% a la província de Barcelona i -0,8% a Catalunya (vegeu Taula 1).

Taula 1. Treballadors/ores totals (RGSS+autònoms) per diferents àmbits, variació interanual, 2T19-2T21

	2T 2019	2T 2021	Variació treballadors/ores	Variació treballadors/ores en %
Barcelona	1.114.107	1.076.874	-37.233	-3,3
Resta AMB	614.736	620.555	5.819	0,9
AMB	1.728.843	1.697.429	-31.414	-1,8
Resta RMB	643.035	641.615	-1.420	-0,2
RMB	2.371.878	2.339.044	-32.834	-1,4
Resta província Barcelona	186.792	188.747	1.955	1,0
Província de Barcelona	2.558.670	2.527.791	-30.879	-1,2
Catalunya	827.583	820.768	-6.815	-0,8
Espanya	3.386.253	3.348.559	-37.694	-1,1

Font: Ministerio de Inclusión, Seguridad Social y Migraciones.

Si es tenen en compte els diferents règims d’afiliació, s’observa com l’impacte de la crisi ha estat diferent. Mentre els treballadors/ores del règim general dels municipis de l’AMB han disminuït en 34.156 (-2,3%), els autònoms han incrementat en 2.742 (1,2%). La raó d’aquest augment es podria explicar com la resposta que han fet servir alguns treballadors per fer front el període d’inactivitat provocat per les restriccions sectorials i de mobilitat. Com s’ha comentat en el cas del treballadors/ores totals, el municipi de Barcelona presenta la major caiguda d’afiliats del règim general (-3,9%) i com més ens allunyem del centre de la metròpoli, menor és la destrucció d’ocupació: -1,8% a la RMB, -1,6% a la província de Barcelona i -1,5% a Catalunya. En el cas dels autònoms no es dona aquesta situació ja que aproximadament a tots els àmbits creixen a l’entorn de l’1% (vegeu Taula 2).

Taula 2. Variació interanual en el nombre de treballadors/ores per règims d’afiliació a diferents àmbits, 2T19-2T21

	RGSS		Autònoms	
	Variació treballadors/ores	Variació treballadors/ores en %	Variació treballadors/ores	Variació treballadors/ores en %
Barcelona	-38.567	-3,9	1.334	1,1
Resta de l’AMB	4.411	0,9	1.408	1,4
AMB	-34.156	-2,3	2.742	1,2
Resta de la RMB	-3.164	-0,6	1.744	1,3
RMB	-37.320	-1,8	4.486	1,3
Resta província Barcelona	2.024	1,4	-69	-0,2
Província de Barcelona	-35.296	-1,6	4.417	1,1
Resta de Catalunya	-6.023	-0,9	-792	-0,5
Catalunya	-41.319	-1,5	3.625	0,7
Espanya	-148.838	-1,0	25.689	0,8

Font: Ministerio de Inclusión, Seguridad Social y Migraciones

Cal tenir en compte que la disminució de l’ocupació entre el 2019 i 2021 no s’ha produït de forma homogènia sinó que es distingeixen dues etapes. En una primera etapa, entre el segon trimestre de 2019 i el segon trimestre de 2020, la caiguda de l’ocupació és molt important amb disminucions al voltant del 5% a la majoria d’àmbits (l’AMB, la RMB, la província de Barcelona i Catalunya). Només el municipi de Barcelona (-5,9%) i la resta de Catalunya (-7,3%) presenten els valors més elevats. En canvi, entre el segon trimestre

de 2020 i el segon trimestre de 2021, es produeix l'efecte contrari i augmenta l'ocupació. Novament el municipi de Barcelona presenta la taxa de creixement més baixa (2,7%) i com més ens allunyem del centre de la metròpoli major és el creixement de l'ocupació: 3,5% a l'AMB, 3,9% a la RMB i a la província de Barcelona i 4,6% a Catalunya (vegeu Taula 3).

Taula 3. Variació interanual de treballadors/ores totals (RGSS+autònoms) per diferents àmbits, 2T19-2T20 i 2T20-2T21

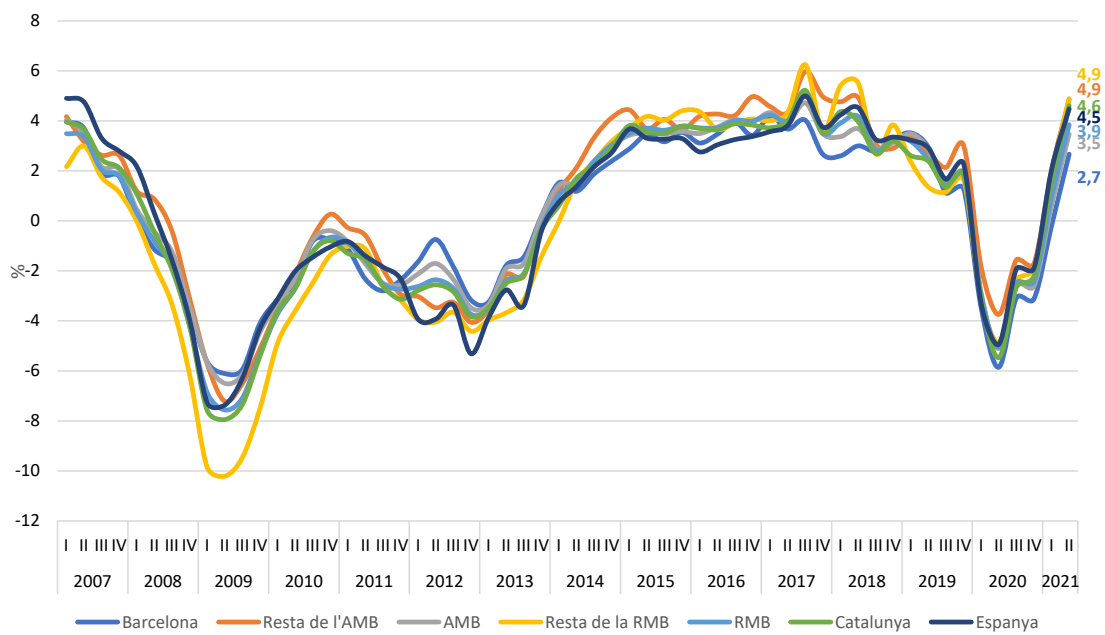
	2T19-2T20		2T20-2T21	
	Variació treballadors/ores	Variació treballadors/ores en %	Variació treballadors/ores	Variació treballadors/ores en %
Barcelona	-65.265	-5,9	28.032	2,7
Resta de l'AMB	-23.021	-3,7	28.840	4,9
AMB	-88.286	-5,1	56.872	3,5
Resta de la RMB	-31.310	-4,9	29.890	4,9
RMB	-119.596	-5,0	86.762	3,9
Resta província Barcelona	-5.589	-3,0	7.544	4,2
Província de Barcelona	-125.185	-4,9	94.306	3,9
Resta de Catalunya	-60.177	-7,3	53.362	7,0
Catalunya	-185.362	-5,5	147.668	4,6
Espanya	-900.962	-4,9	777.813	4,5

Font: Ministerio de Inclusión, Seguridad Social y Migraciones

La comparació de l'impacte de la crisi de la covid-19 amb crisis anteriors permet observar que la crisi de la covid-19 ha estat molt important per dos motius. En primer lloc, tot i que la recuperació de l'ocupació entre el segon trimestre de 2020 i el segon trimestre de 2021 (quatre trimestres), ha estat molt positiva no ha estat suficient com per recuperar tota l'ocupació perduda durant la crisi. En segon, lloc la pèrdua d'ocupació és semblant a l'impacte de la crisi del 2008 però es produeix en molt menys de temps. Concretament, en el cas de l'AMB, la pèrdua d'ocupació des del quart trimestre de 2019 al segon trimestre de 2020 (dos trimestres) ha estat de 91.356 persones. Aquesta és una xifra semblant a la l'impacte de la crisi de 2008 que entre el segon trimestre de 2007 i el segon trimestre de 2009 (vuit trimestres) van reduir l'ocupació en 114.841 persones. Per altra banda, des del punt de vista territorial s'observa com la crisi de la covid-19 ha afectat de forma diferent el centre de la metròpoli respecte la resta d'àmbits en comparació a

l'anterior crisi. El municipi de Barcelona ha experimentat una major caiguda de l'ocupació que la resta d'àmbits durant la crisi de la covid-19 i quan s'ha iniciat la recuperació ho ha fet a un ritme menor que la resta. En canvi, durant la crisi de 2008 va resistir millor l'impacte de la crisi i la recuperació va ser més positiva que la resta d'àmbits (vegeu Gràfic 8).

Gràfic 8. Treballadors/ores totals (RGSS+autònoms) per diferents àmbits, taxes de creixement interanuals, 1T07-2T21



Font: Ministerio de Inclusión, Seguridad Social y Migraciones

4.1.2 Treballadors/ores afiliats a la seguretat social per sectors d'activitat econòmica

La caiguda de l'ocupació entre el segon trimestre de 2019 i el segon trimestre de 2021 ha afectat un gran nombre d'activitats econòmiques als municipis de l'AMB, però especialment els sectors més sensibles a les restriccions, és a dir, aquelles activitats que requereixen d'una major interacció social.

Entre les deu activitats que més destrucció d'ocupació (en termes absoluts) han patit, destaquen les activitats relacionades amb l'hostaleria i el turisme, és a dir, els *serveis de menjar i begudes* (caiguda de 18.484 treballadors/ores) i els *serveis d'allotjament* (-6.228)

(vegeu Taula 4). També s'han vist molt afectats les activitats relacionades amb els comerç, tant al detall (-3.983) com a l'engròs (-2.586). La menor presencialitat dels treballadors/ores a les oficines també ha fet disminuir les activitats de serveis a les empreses: *serveis a edificis i activitats de jardineria* (-2.704) però també les *activitats relacionades amb l'ocupació*, és a dir les persones que treballen per a empreses de treball temporal i que poden estar contractades en qualsevol sector d'activitat (-2.138). Les restriccions també han afectat aquells sectors relacionats amb el transport de persones com són *transport terrestre; transport per canonades* (-2.026) i les *activitats de les agències de viatges, operadors turístics i altres serveis de reserves i activitats que s'hi relacionen* (-1.975) així com les activitats relacionades amb la cultura i l'esport: *activitats esportives, recreatives i d'entreteniment* (-1.975). Finalment, el sector de les *activitats de serveis socials amb allotjament*, és a dir, dedicades l'atenció residencial (-1.959) també s'han vist afectades per la crisi.

Cal destacar que, tot i que la destrucció d'ocupació ha afectat a un gran nombre d'activitats, s'observa una forta concentració en uns pocs sectors d'activitat. En conjunt, aquests deu sectors han destruït més de 40.000 llocs de treball, el que representa el 70% de la caiguda de l'ocupació total.

Taula 4. Sectors més destructors d'ocupació als municipis de l'AMB, 2T19-2T21

Descripció	2T 19	2T 21	Variació	% total AMB
Serveis de menjar i begudes	107.442	88.958	-18.484	29,4
Serveis d'allotjament	24.630	18.402	-6.228	9,9
Comerç al detall, excepte el comerç de vehicles de motor i motocicletes	166.533	162.550	-3.983	6,3
Serveis a edificis i activitats de jardineria	62.893	60.189	-2.704	4,3
Comerç a l'engròs i intermediaris del comerç, excepte vehicles de motor i motocicletes	109.673	107.087	-2.586	4,1
Activitats relacionades amb l'ocupació	37.211	35.073	-2.138	3,4
Transport terrestre; transport per canonades	53.460	51.434	-2.026	3,2
Activitats de les agències de viatges, operadors turístics i altres serveis de reserves i activitats que s'hi relacionen	9.230	7.255	-1.975	3,1
Activitats esportives, recreatives i d'entreteniment	23.662	21.687	-1.975	3,1
Activitats de serveis socials amb allotjament	22.217	20.258	-1.959	3,1
Resta sectors destructors	503.757	484.993	-18.764	29,9
Total sectors destructors	1.120.708	1.057.886	-62.822	100,0

Font: Ministerio de Inclusión, Seguridad Social y Migraciones

Per altra banda, entre les deu activitats que més han incrementat l'ocupació (en termes absoluts), destaquen aquelles que estan relacionades amb la resposta del sector públic contra la pandèmia. És a dir, *Administració pública, Defensa i Seguretat Social obligatòria* (9.188 treballadors/ores més), les *activitats sanitàries* (2.808) i *activitats de serveis socials sense allotjament* (902). També han incrementat aquelles activitats d'alt valor afegit i relacionades amb les noves tecnologies com ara *serveis de tecnologies de la informació* (7.514) i les *activitats de les seus centrals; activitats de consultoria de gestió empresarial* (2.441) i la *recerca i desenvolupament* (1.513). Totes elles a més es caracteritzen per necessitar un baix grau d'interacció social. El sector de la *Construcció d'immobles* (1.720) també ha augmentat els llocs de treball com a conseqüència de la recuperació progressiva de l'activitat. Finalment també han incrementat l'ocupació (al voltant del 600 llocs de treball cadascun) les *activitats de cinematografia, de vídeo i de programes de televisió; activitats d'enregistrament de so i edició musical, activitats*

postals i de correus i les indústries químiques (vegeu Taula 5). En resum, la recuperació de l'ocupació s'ha concentrat en un pocs sectors. Concretament el conjunt d'aquests deu sectors suposen més de 28.000 llocs de treball, el que representa el 90% de la creació de l'ocupació.

Taula 5. Sectors més creadors d'ocupació als municipis de l'AMB, 2T19-2T21

Descripció	2T 19	2T 21	Variació	% total AMB
Administració pública, Defensa i Seguretat Social obligatòria	99.366	108.554	9.188	29,3
Serveis de tecnologies de la informació	60.199	67.713	7.514	23,9
Activitats sanitàries	107.806	110.614	2.808	8,9
Activitats de les seus centrals; activitats de consultoria de gestió empresarial	16.996	19.437	2.441	7,8
Construcció d'immobles	26.548	28.268	1.720	5,5
Recerca i desenvolupament	16.439	17.952	1.513	4,8
Activitats de serveis socials sense allotjament	28.089	28.991	902	2,9
Activitats de cinematografia, de vídeo i de programes de televisió; activitats d'enregistrament de so i edició musical	6.482	7.181	699	2,2
Activitats postals i de correus	11.172	11.868	696	2,2
Indústries químiques	12.033	12.688	655	2,1
Resta sectors creadors	223.005	226.277	3.272	10,4
Total sectors creadors	608.135	639.543	31.408	100,0

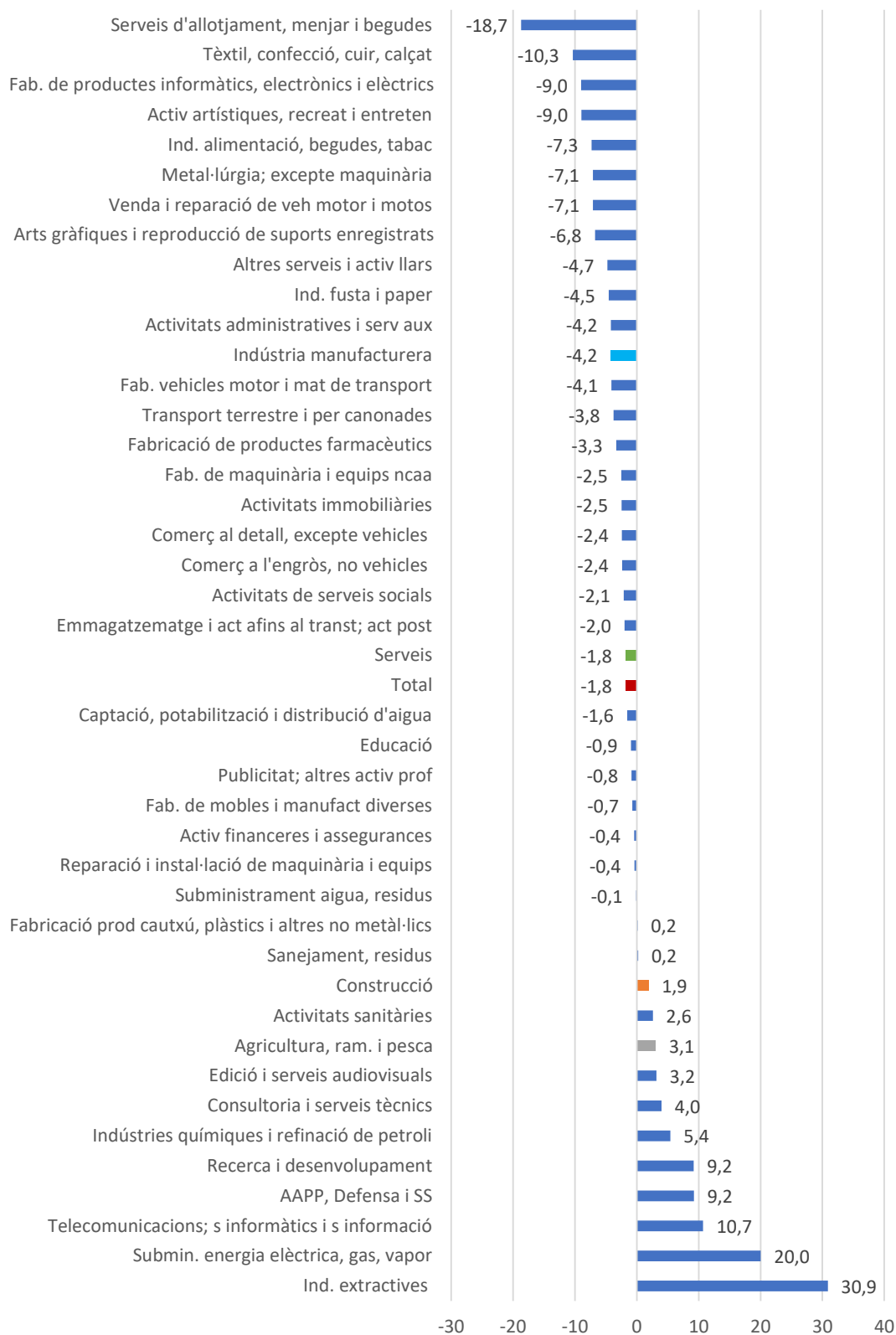
Font: Ministerio de Inclusión, Seguridad Social y Migraciones

Si es reproduïx l'anàlisi però detallant l'ocupació en 39 sectors d'activitat, s'observa que la meitat d'activitats han crescut per sobre del conjunt de l'AMB i l'altre meitat ho ha fet per sota. A més, unes poques activitats concentren els valors extrems.

Entre les activitats més afectades per la destrucció d'ocupació (en termes relatius) destaquen les activitats relacionades amb l'hostaleria i el turisme: *serveis d'allotjament, menjar i begudes* (-18,7%). A certa distància trobem dues activitats industrials: *tèxtil, confecció, cuir, calçat* (-10,3%) i *fabricació de productes informàtics, electrònics i elèctrics* (-9%) i una activitat de serveis: les *activitats artístiques, recreatives i entreteniment* (-9%) (vegeu Gràfic 9).

Per altra banda, entre les activitats que han augmentat l'ocupació (en termes relatius) destaquen les *indústries extractives* (30,9%) i el *subministrament d'energia elèctrica, gas, vapor* (20%) amb creixements relatius molt elevats però que ocupen molt pocs efectius (284 i 2408 treballadors/ores respectivament). Entre les activitats que han tingut un creixement important i que concentren un volum important de treballadors/ores destaquen: *telecomunicacions; serveis informàtics i serveis informació* (10,7%), *AAPP, Defensa i SS* (9,2%) i *recerca i desenvolupament* (9,2%). Finalment, cal destacar que les activitats industrials en el seu conjunt són les més afectades per la destrucció d'ocupació (caiguda del -4,2%), mentre que el conjunt de serveis disminueixen un 1,8% (el mateix valor que el conjunt de sectors).

Gràfic 9. Treballadors/ores per 39 sectors d'activitat, variació interanual en %, municipis de l'AMB, 2T19-2T21



Font: Ministerio de Inclusión, Seguridad Social y Migraciones

4.1.3 Evolució dels ERTO a Catalunya i la província de Barcelona

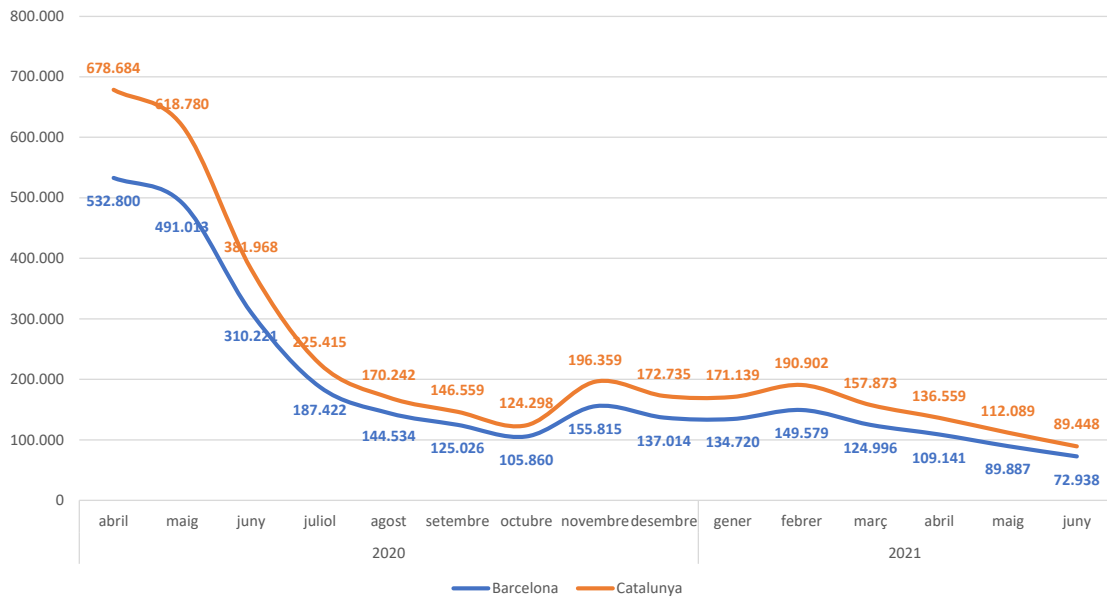
Una de les mesures que han pres moltes empreses per fer front a l'impacte de la crisi del covid-19 ha estat acollir-se a un expedient de regulació temporal d'ocupació (ERTO), que poden ser de suspensió de jornada o de reducció de jornada. Aquesta figura permet que les empreses mantinguin en plantilla als treballadors/ores inclosos a l'ERTO sense haver d'eliminar aquests llocs de treball durant un temps excepcional de caiguda de l'activitat empresarial. Els treballadors/ores inclosos perceben una prestació d'atur durant aquest període, mantenen la vinculació amb l'empresa i segueixen afiliats a la Seguretat Social. Aquest fet és important destacar-lo perquè representa que els treballadors/ores afectats operativament no estan treballant, però oficialment tampoc estan registrats com a aturats, de manera que les xifres oficials d'afiliació i d'atur no representen completament la situació real del mercat de treball².

L'evolució dels treballadors/ores afectats per un ERTO³ permet veure com el màxim de persones afectades es produeix el mes d'abril de 2020: 532.800 a Barcelona i 678.684 a Catalunya. Progressivament, els treballadors/ores afectats han disminuït fins arribar al juny de 2021 als 72.938 afectats a Barcelona i 89.448 a Catalunya (vegeu Gràfic 11). Això significa una reducció entre abril de 2020 i juny de 2021 dels treballadors/ores afectats per un ERTO del 86% per Barcelona i del 87% per Catalunya. També implica que s'ha passat d'un pes sobre el total de treballadors/ores afiliats del 25% a l'abril de 2020 a un 3% el juny 2021. Finalment, cal tenir present que la província de Barcelona concentra de forma estable en el temps al voltant del 77-78% dels treballadors/ores afiliats de Catalunya. En canvi, pels ERTO el pes sobre el total de Catalunya sempre és més elevat i oscil·la entre 80% i el 85% si bé el juny de 2021 s'ha situat en 81,5%.

² Segons la metodologia de l'Oficina Estadística de la Unió Europea (Eurostat) i de l'Organització Internacional del Treball (OIT), la xifra d'ocupats inclou els afectats per ERTO.

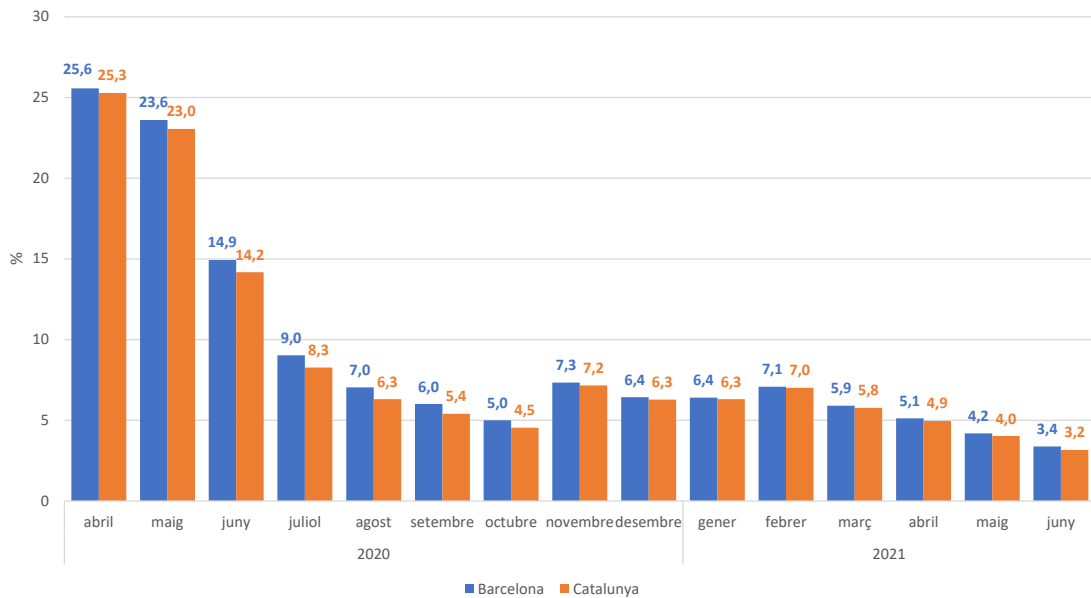
³ Malauradament només es disposen de dades per la província de Barcelona i Catalunya a partir del mes d'abril de l'any 2020 tot i que a finals de març ja es va començar a activar aquestes eines.

Gràfic 10. Treballadors/ores afectats per un ERTO a Catalunya i la província de Barcelona, abril 2020-juny 2021



Font: Ministerio de Inclusión, Seguridad Social y Migraciones.

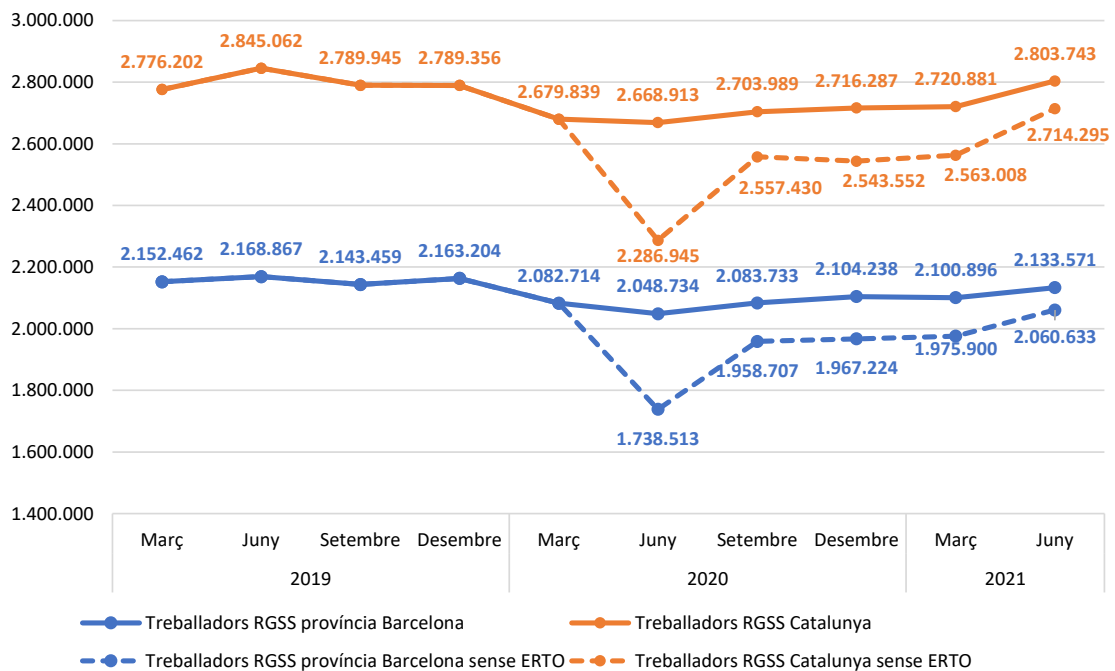
Gràfic 11. Pes dels ERTO sobre el total de treballadors/ores a Catalunya i la província de Barcelona, abril 2020-juny 2021



Font: Ministerio de Inclusión, Seguridad Social y Migraciones.

Per destacar quina ha estat la importància quantitativa dels ERTO, es presenta en el Gràfic 12 l'evolució dels afiliats al règim general de seguretat social tenint en compte els ERTO i sense tenir en compte els ERTO. En el primer cas, entre el desembre de 2019 i el juny de 2020 l'ocupació disminueix un 5,3% a Barcelona i un 4,3% a Catalunya. Però al final l'ocupació torna a créixer i el juny de 2021 ha recuperat els nivells previs a la crisi. En canvi, en el segon cas, si les persones afectades pels ERTO es consideressin aturats/ades, llavors la caiguda de l'ocupació hauria estat molt més gran: entre el desembre de 2019 i el juny de 2020 l'ocupació hauria disminuït un 19,6% a Barcelona i un 18% a Catalunya i a més el juny de 2021 encara no hauria recuperat els nivells previs a la crisi.

Gràfic 12. Comparació dels afiliats al règim general de la Seguretat Social (RGSS) a la província de Barcelona i Catalunya amb ERTO i sense ERTO, març 2019-juny 2021



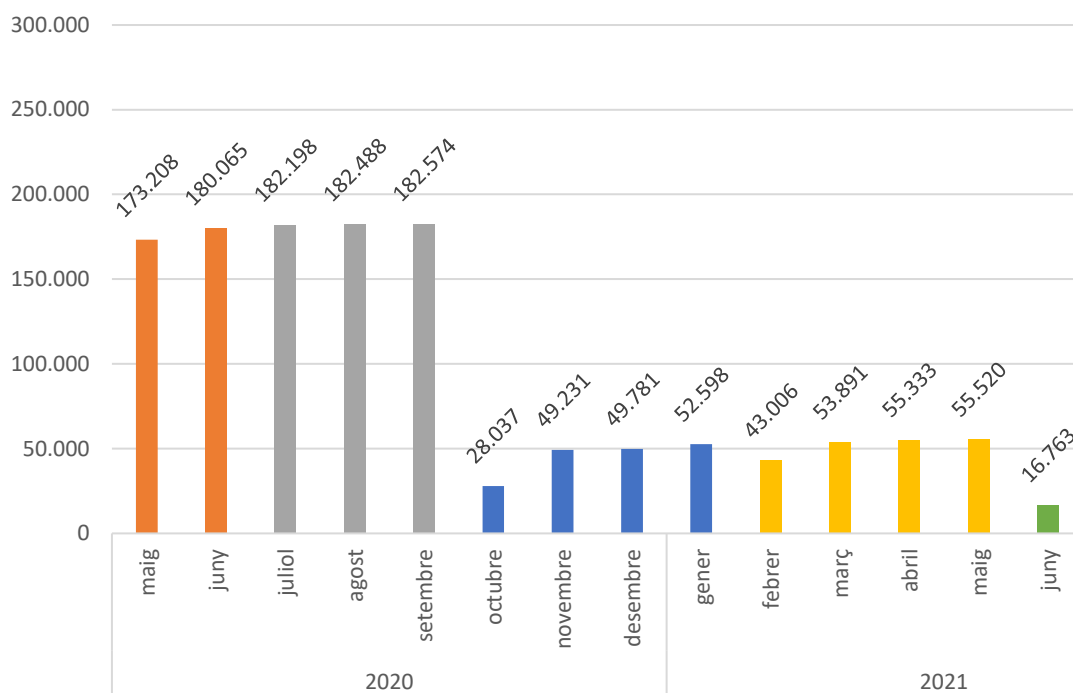
Font: Ministerio de Inclusión, Seguridad Social y Migraciones.

Per als autònoms, el Govern central també ha posat en marxa un instrument d'ajust temporal per a l'activitat anomenat prestació extraordinària per cessament d'activitat per la covid-19 destinat als autònoms d'aquells sectors directament afectats per l'estat d'alarma, i per a aquells amb una caiguda de més del 75% de la facturació. Aquest és un instrument amb una durada determinada que s'ha prorrogat tres vegades un cop acabat l'estat d'alarma al de juny de 2020: octubre de 2020, febrer de 2021 i juny de 2021. A

l'igual que en el cas dels treballadors/ores del règim general, els sol·licitants de la prestació continuen en situació d'alta a la Seguretat Social durant aquest període.

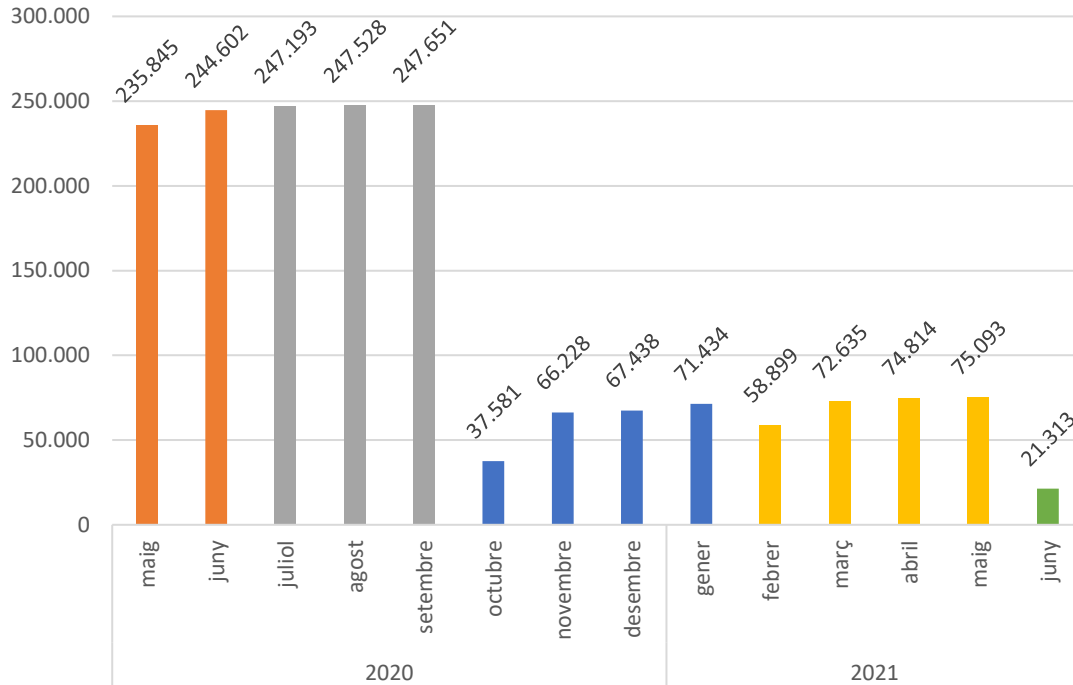
Segons les dades disponibles, les prestacions per autònoms han augmentat progressivament fins assolir el seu màxim el setembre de 2020 amb 247.651 sol·licituds a Catalunya i 182.574 sol·licituds a Barcelona (vegeu Gràfic 13 i Gràfic 14). Aquestes prestacions, que s'han introduït de forma molt ràpida, han afectat a un gran nombre de persones, ja que representen al voltant del 45% del autònoms de Catalunya i de la província de Barcelona. Per les convocatòries d'octubre de 2020 i febrer de 2021 el nombre de sol·licitants de les prestacions disminueix considerablement i se situa a l'entorn dels 50.000 a Barcelona i 75.000 a Catalunya (al voltant del 11-13% dels autònoms). Finalment, per la convocatòria de juny de 2021, el nombre de sol·licituds disminueix fins a les 16.763 persones a la província de Barcelona i les 21.313 a Catalunya (al voltant d'un 4% dels autònoms). Cal tenir present que si bé la província de Barcelona concentra de forma estable en el temps al voltant del 72% dels autònoms de Catalunya, les prestacions s'hi han anat concentrat progressivament fins a representar el 79% del total de Catalunya el juny de 2021.

Gràfic 13. Prestació extraordinària de cessament d'activitat per autònoms a la província de Barcelona, darrer dia del mes, maig 2020-juny 2021



Font: Ministerio de Inclusión, Seguridad Social y Migraciones.

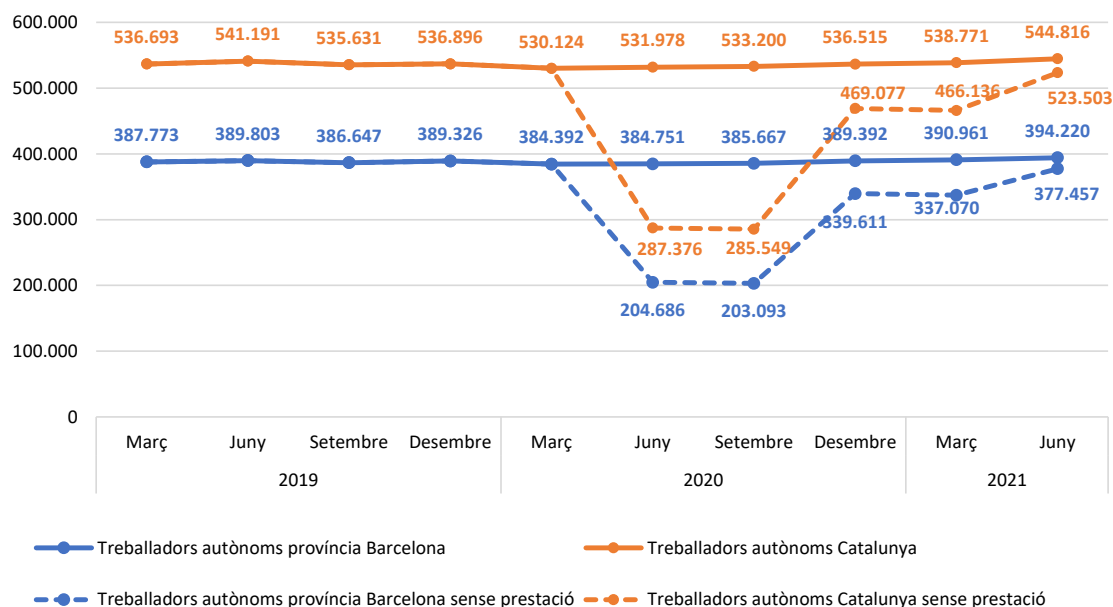
Gràfic 14. Prestació extraordinària de cessament d'activitat per autònoms a Catalunya, darrer dia del mes, maig 2020-juny 2021



Font: Ministerio de Inclusión, Seguridad Social y Migraciones.

Com en el cas dels ERTO, es presenta en el Gràfic 15 l'evolució dels autònoms tenint en compte la prestació extraordinària i sense tenir en compte la prestació extraordinària. En el primer cas, tant per Barcelona com per Catalunya, l'impacte de la crisi és important. Concretament, entre el desembre de 2019 i el juny de 2020, l'ocupació disminueix un 1,2% a Barcelona i un 0,9% a Catalunya. Però al final l'ocupació torna a créixer i el juny de 2021 ha superat els nivells previs a la crisi. En canvi, en el segon cas, si es considera que tots els autònoms que han rebut ajudes no estan ocupats/ades, la caiguda de l'ocupació seria molt important. Concretament, entre el desembre de 2019 i el juny de 2020, l'ocupació hauria disminuït un 47,4% a Barcelona i un 46,5% a Catalunya i el juny de 2021, encara no s'haurien recuperat els nivells previs a la crisi.

Gràfic 15. Comparació dels treballadors autònoms a la província de Barcelona i Catalunya amb prestació i sense prestació, març 2019- juny 2021



Font: Ministerio de Inclusión, Seguridad Social y Migraciones.

A continuació, s'analitza pel conjunt d'Espanya (les úniques dades disponibles) quins han estat els sectors d'activitat més afectats per un ERTO (a partir de les dades de treballadors/ores afectats per ERTO a 1 de juny de 2021). El sector d'activitat més afectat és l'*hostaleria* (192.963 persones, 43,1% dels ERTO) seguit per *comerç; reparació de vehicles de motor i motocicletes* (69.326; 15,5%). En tercera, quarta i cinquena posició destaquen *activitats administratives i serveis auxiliars* (37.994; 8,5%), *indústria manufacturera* (34.553; 7,7%) i *transport i emmagatzematge* (32.775; 7,3%). En conjunt aquests cinc sectors representen el 82% de tots els ERTO d'Espanya. Pel que fa a la resta de sectors, aquests se situen per sota els 25.000 treballadors/ores i un pes sobre el total igual o inferior al 6% (vegeu Taula 6).

Finalment, cal posar l'èmfasi en quin ha estat l'impacte dels ERTO en cada un dels sectors (pes dels treballadors/ores afectats per ERTO sobre el total de treballadors/ores afiliats al regim general). Novament l'*hostaleria* és el sector que concentra un major percentatge de treballadors/ores afectats per un ERTO: 16,1%. En segon lloc destaca *activitats artístiques, recreatives i d'entreteniment* amb el 10,9% del treballadors/ores encara en situació d'ERTO. En tercera, quarta i cinquena posició ressalten els *altres serveis* (4,8%),

els transport i emmagatzematge (4,5%) i les activitats immobiliàries (3,2%). La majoria de la resta de sectors se situen per sota el 3%.

Taula 6. Persones afectades per un ERTO i afiliats/ades al RGSS per sectors d'activitat a Espanya, juny 2021

Sector d'activitat	Persones treballadores afectades per un ERTO juny	Pes sobre els ERTO	Afiliats al RGSS juny	Pes dels ERTO sobre afiliats RGSS (en %)
Agricultura, ramaderia, caça, silvicultura i pesca	598	0,1	80.624	0,7
Indústries extractives	62	0,0	19.981	0,3
Indústria manufacturera	34.553	7,7	1.857.043	1,9
Subministrament d'energia elèctrica, gas, vapor i aire condicionat	110	0,0	34.140	0,3
Subministrament d'aigua, activitats de sanejament, gestió de residus i descontaminació	236	0,1	149.336	0,2
Construcció	4.986	1,1	908.164	0,5
Comerç; reparació de vehicles de motor i motocicletes	69.326	15,5	2.430.724	2,9
Transport i emmagatzematge	32.775	7,3	723.848	4,5
Hostaleria	192.963	43,1	1.201.900	16,1
Informació i comunicacions	7.546	1,7	533.090	1,4
Activitats financeres i d'assegurances	1.089	0,2	315.319	0,3
Activitats immobiliàries	3.115	0,7	97.193	3,2
Activitats professionals científiques i tècniques	10.732	2,4	785.734	1,4
Activitats administratives i serveis auxiliars	37.994	8,5	1.306.169	2,9
Administració pública i defensa; seguretat social obligatòria	211	0,0	1.161.674	0,0
Educació	5.756	1,3	912.087	0,6
Activitats sanitàries i serveis socials	4.314	1,0	1.622.071	0,3
Activitats artístiques, recreatives i d'entreteniment	26.593	5,9	244.012	10,9
Altres serveis	14.751	3,3	308.316	4,8
Activitats de les llars com empleadors de personal domèstic i productors de béns i serveis per a ús propi	87	0,0	41.720	0,2
Activitats d'organitzacions i organisme extraterritorials	23	0,0	3.205	0,7
Total	447.820	100,0	14.736.350	3,0

Font: Ministerio de Inclusión, Seguridad Social y Migraciones

4.2 Població ocupada

En aquest epígraf s'estudia, a partir de les dades de l'EPA, l'impacte de la crisi sobre la població ocupada de la província de Barcelona (l'únic àmbit proper a l'AMB sobre el qual es disposa de dades). En el primer apartat s'estudia l'evolució de l'ocupació per sexe, edat i tipus d'ocupació, tant en termes absoluts com relatius. A continuació, s'estudia l'evolució de la intensitat del treball a partir de les hores de treball efectivament treballades. Seguidament es presta atenció a la població ocupada no estàndard. Finalment, es compara quin ha estat l'impacte de les diferents crisis econòmiques sobre la població ocupada de la província de Barcelona.

4.2.1 Població ocupada per sexe, edat i grup d'ocupació

La població ocupada de la província de Barcelona segons l'EPA ha assolit el segon trimestre de 2021 les 2.533.000 persones i per tant, ha pràcticament recuperat els ocupats/adors que tenia abans de la crisi de la covid-19 (ha disminuït respecte el segon trimestre de 2019 en 8.400 persones, el que representa una caiguda en termes percentuals del -0,3%). Cal tenir present que aquesta xifra d'ocupats/ades inclou els afectats per un EERTO ja que, com ja s'ha indicat, es consideren ocupats/des.

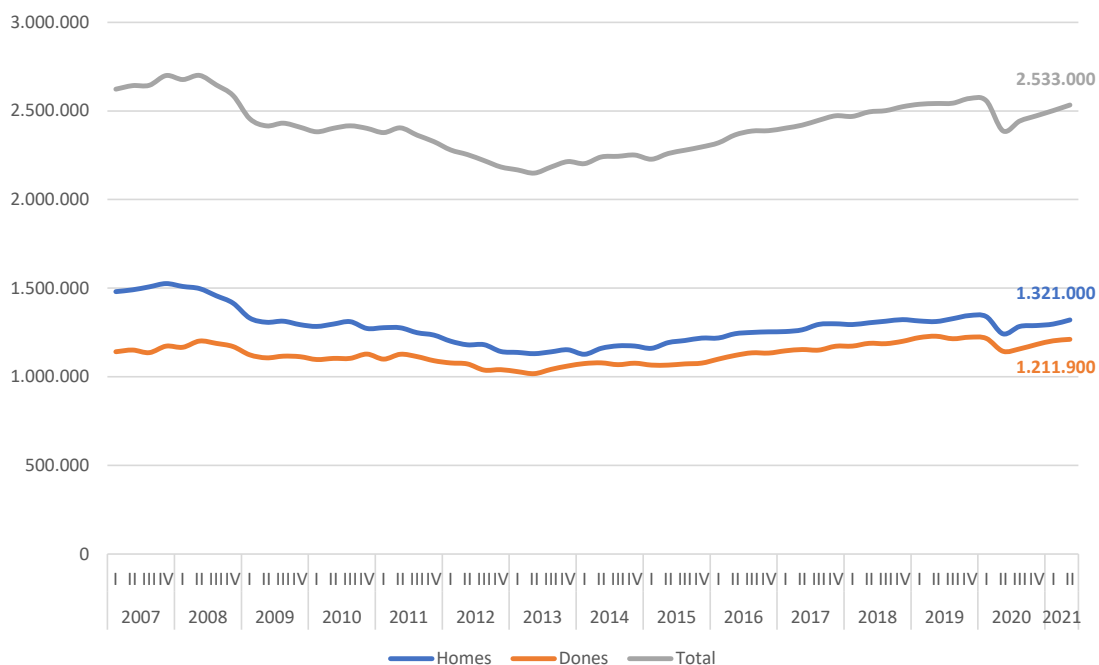
Per sexes, mentre els homes han experimentat una millora de l'ocupació amb un increment entre el segon trimestre de 2019 i el segon trimestre de 2021 de 9.000 persones (0,7%) les dones han registrat una evolució oposada (-17.500 i -4,1%). A més del creixement de l'ocupació, el nombre d'homes ocupats (1.321.000, 52% del total) és superior al de les dones (1.211.900, 48% del total) (vegeu Taula 7). Aquesta és una situació que s'observa durant tot el període 2007-2021, si bé a partir la crisi de 2008 la diferència entre homes i dones s'havia anat reduint. No es fins la recuperació econòmica de la crisi de 2008, a partir de 2014, que la diferencia entre sexes s'ha estabilitzat fins al període més recent (vegeu Gràfic 16).

Taula 7. Població ocupada per sexe, província de Barcelona, 2T19-2T21

	2T19	2T21	en % sobre el total	Variació població ocupada	Variació població ocupada (en %)
Home	1.312.000	1.321.000	52,2	9.000	0,7
Dona	1.229.400	1.211.900	47,8	-17.500	-1,4
Total	2.541.400	2.533.000	100,0	-8.400	-0,3

Font: Programa Hermes, Diputació de Barcelona. Informació proporcionada per Idescat, a partir de dades de l'Enquesta de Població Activa de l'INE

Gràfic 16. Població ocupada per sexe, província de Barcelona, 1T07-2T21



Font: Programa Hermes, Diputació de Barcelona. Informació proporcionada per Idescat, a partir de dades de l'Enquesta de Població Activa de l'INE.

Pel que fa l'evolució de l'ocupació per grups d'edat, entre el segon trimestre de 2019 i el de 2021, s'observa que només en dos casos ha caigut l'ocupació: els ocupats/ades de 35 a 44 anys (-71.800 persones i -9,6%) i els ocupats/ades de 16 a 24 anys (-24.200 i -13,6%). Pel que fa a la resta de grups cal destacar els ocupats/ades de més de 55 anys ja que han experimentat un creixement de més de 50.000 persones (12%). En comparació els altres

dos grups han incrementat l'ocupació de forma semblant: ocupats/ades de 25 a 34 anys (18.900 i 3,8%) i de 45 a 54 anys (18.700, 2,7%) (vegeu Taula 8).

Taula 8. Població ocupada per grups d'edat, província de Barcelona, 2T19-2T21

Edat	2T19	2T21	en % sobre el total	Variació població ocupada	Variació població ocupada (en %)
16 a 24 anys	177.300	153.100	6,0	-24.200	-13,6
25 a 34 anys	496.800	515.700	20,4	18.900	3,8
35 a 44 anys	747.600	675.800	26,7	-71.800	-9,6
45 a 54 anys	702.100	720.800	28,5	18.700	2,7
més de 55 anys	417.500	467.600	18,5	50.100	12,0
Total	2.541.400	2.533.000	100,0	-8.400	-0,3

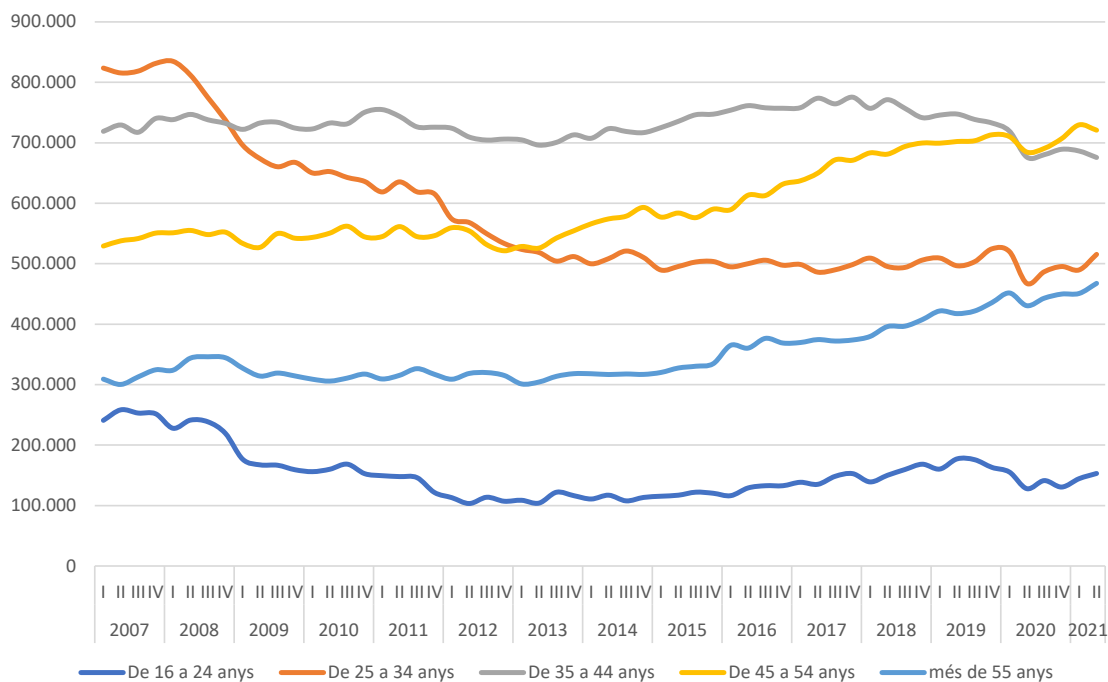
Font: Programa Hermes, Diputació de Barcelona. Informació proporcionada per Idescat, a partir de dades de l'Enquesta de Població Activa de l'INE

Si s'analitza l'evolució de l'ocupació per trams d'edat, s'observa que l'ocupació cada cop està més envellida. Concretament, el grup d'edat de 45 a 54 anys, a més de ser un dels que més ha crescut l'ocupació en termes percentuals, s'ha convertit en el més nombrós: 720.800 persones (el que representa el 28,% dels ocupats totals). Aquest grup ha superat el grup de 35 a 44 anys (675.800, 26,7% del total) que des de la crisi de 2008 fins la crisi de la covid-19 el 2020 s'havia convertit en el grup més nombrós (vegeu Gràfic 17).

És important destacar l'evolució del grup de 25 a 34 anys, que abans de l'any 2008 amb més 800.000 ocupats/ades era el grup més nombrós, però que a conseqüència de les diferents crisi ha disminuït fins a les 515.000 convertint-se en el tercer grup amb més ocupats/ades.

Una prova més de l'envelliment de l'ocupació és que el grup d'edat més gran, els de més 55 anys, no han parat d'augmentar fins a assolir un pes sobre el total d'ocupats/ades del 18,5%, molt semblant al de 25 a 34 anys (20,4%). Finalment cal destacar el joves (de 16 a 24 anys) que, tot i ser un dels grups d'edat més afectats per la reducció d'ocupació en termes percentuals, tan sols representen un 6% de l'ocupació total.

Gràfic 17. Població ocupada per grups d'edat, província de Barcelona, 1T07-2T21



Font: Programa Hermes, Diputació de Barcelona. Informació proporcionada per Idescat, a partir de dades de l'Enquesta de Població Activa de l'INE.

A més del sexe i l'edat també és interessant conèixer l'impacte de la crisi en els diferents grups d'ocupació. Aquesta informació és important perquè és un indicador del grau de qualificació dels ocupats/ades i en conseqüència, com major sigui aquesta qualificació més elevat serà el salari, l'accés al benestar i al consum. La Classificació Nacional d'Ocupacions (CNO) defineix nou grups d'ocupació en funció de les tasques que comporta cada ocupació. Aquests nou grups d'ocupació es poden agrupar en 4 grups segons la seva qualificació: 1) ocupacions altament qualificades, 2) ocupacions qualificades no manuals, 3) ocupacions qualificades manuals i 4) ocupacions elementals (vegeu annex). Segons aquesta agrupació a la província de Barcelona entre el segon trimestre de 2019 i el de 2021, les ocupacions altament qualificades han incrementat en el seu conjunt ja que l'augment dels *tècnics i professionals de suport* (35.200 persones, 11,4% interanual) ha compensat la disminució dels *directors i gerents* (-3.200, 2,8%), i els *professionals científics i intel·lectuals* (-18.100 persones, -3,3%). Les ocupacions qualificades no manuals són el grup més afectat ja que tant els *empleats d'oficina, comptables i administratius* (-25.900 persones, -7,6%) com els *treballadors de serveis de*

restauració, personals i venedors (-11.400 persones, -2,3%) han disminuït l'ocupació. Les ocupacions qualificades manuals han experimentat una millora de l'ocupació gràcies al creixement dels *treballadors d'activitats agrícoles, ramaderes i pesqueres, artesans, treballadors indústries i construcció* (26.200 persones, 10,2%) que han compensat la disminució dels *operadors d'instal·lacions i maquinària, i muntadors* (-3.500, -1,6%). Finalment les *ocupacions elementals* han disminuït per valor de 7.000 persones (-2,8%) (vegeu Taula 9).

Taula 9. Població ocupada per grup d'ocupació, província de Barcelona, 2T19-2T21

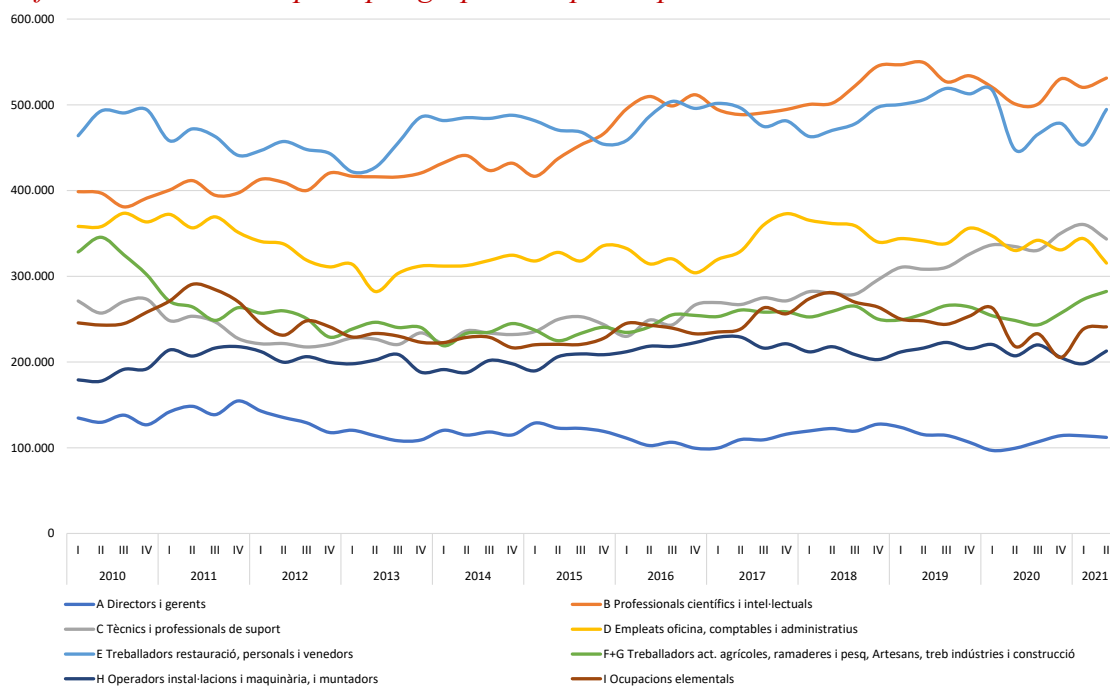
Grup d'ocupació	2T19	2T21	en % sobre el total	Variació població ocupada	Variació població ocupada (en %)
A) Directors i gerents	115.300	112.100	4,4	-3.200	-2,8
B) Professionals científics i intel·lectuals	549.300	531.200	21,0	-18.100	-3,3
C) Tècnics i professionals de suport	308.200	343.400	13,6	35.200	11,4
D) Empleats oficina, comptables i administratius	341.300	315.400	12,5	-25.900	-7,6
E) Treballadors restauració, personals i venedors	506.000	494.600	19,5	-11.400	-2,3
F+G) Treballadors act. agrícoles, ramaderes i pesq, Artesans, treb indústries i construcció	256.200	282.400	11,1	26.200	10,2
H) Operadors instal·lacions i maquinària, i muntadors	216.400	212.900	8,4	-3.500	-1,6
I) Ocupacions elementals	248.000	241.000	9,5	-7.000	-2,8
	2.541.40	2.533.00			
Total	0	0	100,0	-8.400	-0,3

Font: Programa Hermes, Diputació de Barcelona. Informació proporcionada per Idescat, a partir de dades de l'Enquesta de Població Activa de l'INE.

Si s'analitza l'evolució dels grups d'ocupació, s'observa com *els professionals científics i intel·lectuals* són, tot i la caiguda de l'ocupació provocada per la crisi de la covid-19, el principal grup amb més de 531.000 ocupats/ades (21% de l'ocupació total). El segon grup d'ocupació més nombrós són els *treballadors de serveis de restauració, personals i venedors* amb gairebé 495.000 ocupats/ades (19,5% de l'ocupació total), si bé abans del 2014 eren, amb diferència, el major grup d'ocupació però amb la crisi la diferència amb el primer grup s'ha fet més gran. Gràcies al creixement ininterromput de l'ocupació des

de l'any 2017 (i que la crisi no ha modificat substancialment) els *tècnics professionals i de suport* (343.000 ocupats/ades) han assolit la tercera posició que tradicionalment ocupaven els *empleats d'oficina, comptables i administratius* (315.000 ocupats/ades). En les últimes posicions, amb un nombre d'ocupats/ades relativament semblant (al voltant de 200.00 ocupats/ades), hi ha els *treballadors d'activitats agrícoles, ramaderes i pesqueres, artesans, treballadors indústries i construcció, els operadors d'instal·lacions i maquinària, i muntadors i les ocupacions elementals* i que la crisi de la covid-19 no ha fet canviar de posició. Finalment, ocupant la última posició, hi ha el grup dels *directors i gerents* amb al voltant de 100.000 ocupats/ades i menys del 5% de l'ocupació total (vegeu Gràfic 18).

Gràfic 18. Població ocupada per grups d'ocupació, província de Barcelona, 1T10-2T21



Font: Programa Hermes, Diputació de Barcelona. Informació proporcionada per Idescat, a partir de dades de l'Enquesta de Població Activa de l'INE.

L'ocupació de la província de Barcelona ha experimentat una etapa de caiguda de l'ocupació entre el segon trimestre de 2019 i el segon trimestre de 2020 (del -6,1%) i una etapa de creixement de l'ocupació entre el segon trimestre de 2020 i el segon trimestre de 2021 (6,1%). Si s'analitza l'evolució de l'ocupació per sexe, s'observa com durant la primera etapa l'ocupació masculina cau menys que la femenina. En canvi, durant la

segona etapa el creixement de l'ocupació és superior en homes que en dones (vegeu Taula 10). En resum els homes mostren un millor comportament de l'ocupació, tant en termes absoluts com en termes percentuals així com en les diferents etapes de caiguda de l'ocupació o creixement de l'ocupació.

Per edats, la població ocupada menor de 25 anys és la que ha experimentat un major caiguda de l'ocupació en termes percentuals (-27,9%) durant la primera etapa. Tanmateix durant l'etapa de creixement és la part de la població ocupada que ha aconseguit un major creixement de l'ocupació (19,7%). Pel que fa al grup de 25 a 34 anys i el grup de 45 a 54 anys són els únics que durant l'etapa de creixement aconsegueixen incrementar el nombre d'ocupats/ades a un ritme superior al de l'etapa de caiguda de l'ocupació. El grup de 35 a 44 anys és l'únic que disminueix l'ocupació en el dos períodes si bé en el segon és pràcticament zero. Finalment el grup de més de 55 anys és l'únic que crea ocupació en tot dos períodes.

Taula 10. Variació interanual de la població ocupada per sexe i edat, en valor absolut i en %, província de Barcelona, 2T19-2T20 i 2T20-2T21

		2T 2019-2T 2020		2T 2020-2T 2021	
		Variació població ocupada	Variació població ocupada (en %)	Variació població ocupada	Variació població ocupada (en %)
Sexe	Home	-69.300	-5,3	78.300	6,3
	Dona	-84.900	-6,9	67.400	5,9
Edat	de 16 a 24 anys	-49.400	-27,9	25.200	19,7
	de 25 a 34 anys	-29.200	-5,9	48.100	10,3
	de 35 a 44 anys	-71.200	-9,5	-600	-0,1
	de 45 a 54 anys	-17.500	-2,5	36.200	5,3
	més de 55 anys	13.100	3,1	37.000	8,6
Total		-154.200	-6,1	145.800	6,1

Font: Programa Hermes, Diputació de Barcelona. Informació proporcionada per Idescat, a partir de dades de l'Enquesta de Població Activa de l'INE.

Pel que fa als grups d'ocupació, només el grup dels *tècnics i professionals de suport* aconsegueix crear ocupació tant l'etapa de caiguda de l'ocupació (8,6%) com en l'etapa de creixement de l'ocupació (2,6%). A continuació cal destacar com, durant la primera etapa, la majoria de grups destrueixen ocupació, des del -13,7% dels *directors i gerents*

fins al -3,7% dels *treballadors d'activitats agrícoles, ramaderes i pesqueres, artesans, treballadors indústries i construcció*. Aquests mateixos grups durant l'etapa de creixement no aconseguen incrementar el nombre d'ocupats/ades a un ritme superior al de l'etapa de caiguda de l'ocupació. Finalment el grup dels *empleats d'oficina, comptables i administratius* és l'únic que destrueix ocupació tant en l'etapa de caiguda de l'ocupació (-3,3%) com en l'etapa de creixement de l'ocupació (-4,3%) (vegeu Taula 11).

En resum, les ocupacions que aporten més valor a l'economia, és a dir, les altament qualificades (*directors i gerents, professionals científics i intel·lectuals i sobretot tècnics i professionals de suport*) i les ocupacions qualificades manuals (*treballadors d'activitats agrícoles, ramaderes i pesqueres, artesans, treballadors indústries i construcció, els operadors d'instal·lacions i maquinària, i muntadors*) són les que presenten un millor comportament, ja que l'etapa de creixement de l'ocupació compensa l'etapa de destrucció d'ocupació. En canvi, les ocupacions que aporten menys valor a l'economia, és a dir, les qualificades no manuals (*empleats d'oficina, comptables i administratius i treballadors de serveis de restauració, personals i venedors*) i les ocupacions elementals, tenen un balanç negatiu perquè l'etapa de creixement de l'ocupació no compensa l'etapa de destrucció de l'ocupació.

Taula 11. Variació interanual de la població ocupada per grups d'ocupació, en valor absolut i en %, 2T19-2T20 i 2T20-2T21

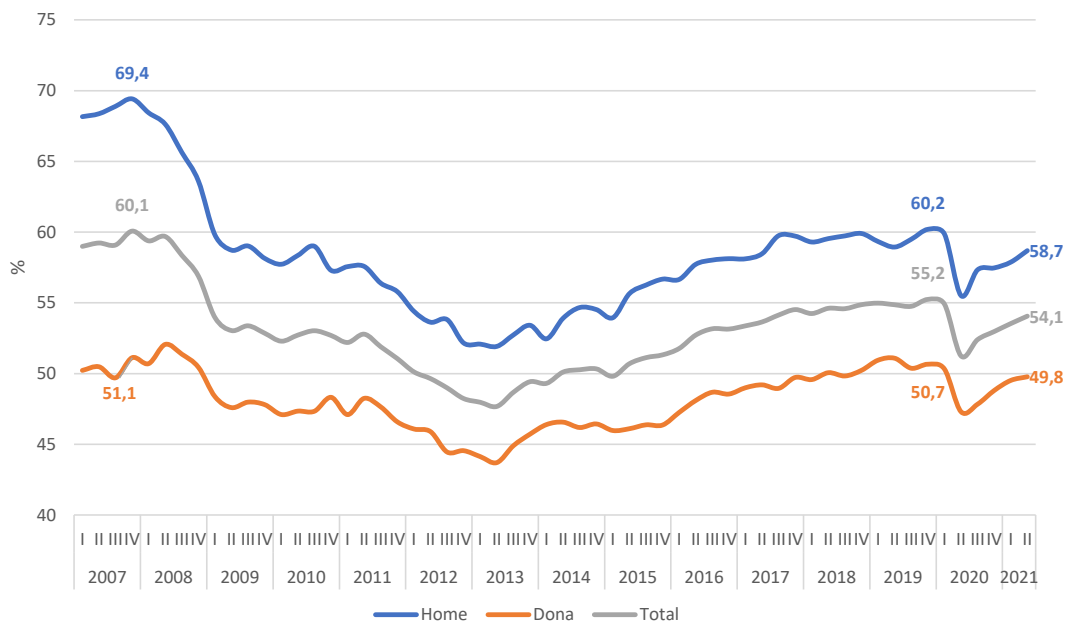
Grups d'ocupació	2T 2019-2T 2020		2T 2020-2T 2021	
	Variació població ocupada	Variació població ocupada (en %)	Variació població ocupada	Variació població ocupada (en %)
A Directors i gerents	-15.800	-13,7	12.600	12,7
B Professionals científics i intel·lectuals	-48.300	-8,8	30.200	6,0
C Tècnics i professionals de suport	26.400	8,6	8.800	2,6
D Empleats oficina, comptables i administratius	-11.200	-3,3	-14.700	-4,5
E Treballadors restauració, personals i venedors	-58.500	-11,6	47.100	10,5
F+G Treballadors act. agrícoles, ramaderes i pesq, Artesans, treb indústries i construcció	-7.700	-3,0	33.900	13,6
H Operadors instal·lacions i maquinària, i muntadors	-9.100	-4,2	5.600	2,7
I Ocupacions elementals	-29.900	-12,1	22.900	10,5
Total	-154.200	-6,1	145.800	6,1

Font: Programa Hermes, Diputació de Barcelona. Informació proporcionada per Idescat, a partir de dades de l'Enquesta de Població Activa de l'INE

4.2.2 Taxa d'ocupació per sexe i edat

La taxa d'ocupació de la província de Barcelona s'ha situat en el 54,1% el segon trimestre de 2021, el que significa 0,8 punts percentuals menys que la que hi havia el segon trimestre de 2019. En el cas del homes amb un taxa del 58,7% la diferència respecte el segon trimestre de 2019 és més petita, tan sols 0,3 punts percentuals menys. En canvi, per les dones amb una taxa del 49,8% la diferència respecte el 2019 és un punt percentual més gran que la del homes (-1,3 punts percentuals). En tots els casos, tot i la reducció de la taxa d'ocupació, aquesta s'està recuperant i pràcticament ha arribat als nivells previs a la crisi de la covid-19. Tot i que la taxa d'ocupació està assolint un nivell semblants al que s'havia observat en el període de recuperació econòmica entre 2014 i 2019, cal tenir present que encara està lluny de situar-se als valors d'abans de la crisi de 2008 (al voltant del 60% per la total, 70% en el cas dels homes i per sobre el 51% en el cas de les dones) (vegeu Gràfic 19).

Gràfic 19. Taxa ocupació per sexe, província de Barcelona, en %, 1T07-2T21

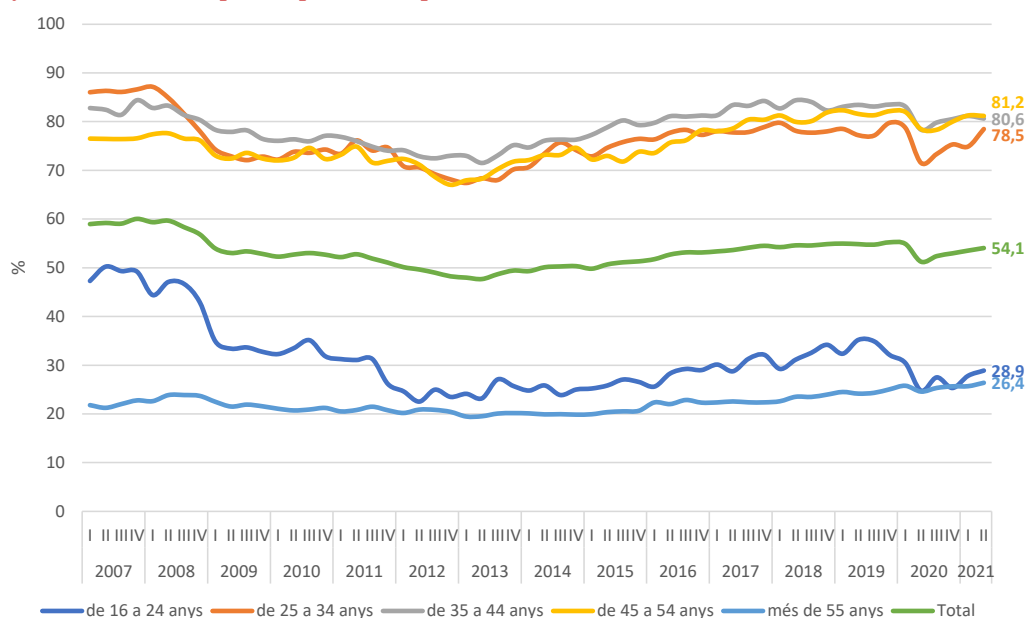


Font: IERMB a partir de les microdades de l'EPA, INE.

La taxa d'ocupació de la província de Barcelona el segon trimestre de 2021 no és igual per tots els grup d'edat⁴. Els ocupats/ades de 45 a 55 anys, seguits dels de 35 a 45 anys i els de 25 a 34 anys són els que presenten la taxa d'ocupació més gran (81,2%, 80,6% i 78,5% respectivament). En canvi, els ocupats/ades de més de 55 anys i els de 16-24 anys són els que presenten les taxes d'ocupació més baixes (26,4% i 28,9% respectivament).

Pel que fa a la seva evolució cal destacar que només els ocupats/ades de més de 55 anys (26,4%) han superat els nivell d'ocupació pre-covid-19 (24,2%) i també els nivells d'abans de la crisi de 2008 (23,9%). Els ocupats/ades d'entre 25 i 34 anys tenen una taxa d'ocupació (78,5%) superior a la del segon trimestre de 2019 (77,2%) però encara estan lluny dels valors precrisi 2008 (al voltant del 85%). Pel que fa als ocupats/ades de 45 a 54 anys la seva taxa d'ocupació (81,2%) està a punt d'arribar a valors precrisi covid-19 (81,6%) i ja han superat els valors precrisi 2008 (77,6%). Finalment la taxa d'ocupació dels ocupats/ades de 35 a 44 anys (80,6%) i de 16 a 24 anys (28,9%) tenen un taxa d'ocupació per sota els valors precrisi covid-19 (83,4% i 35,2% respectivament) i precrisi 2008 (83,3% i 47,1% respectivament) (vegeu Gràfic 20).

Gràfic 20. Taxa ocupació per edat, província de Barcelona, en %, 1T07-2T21

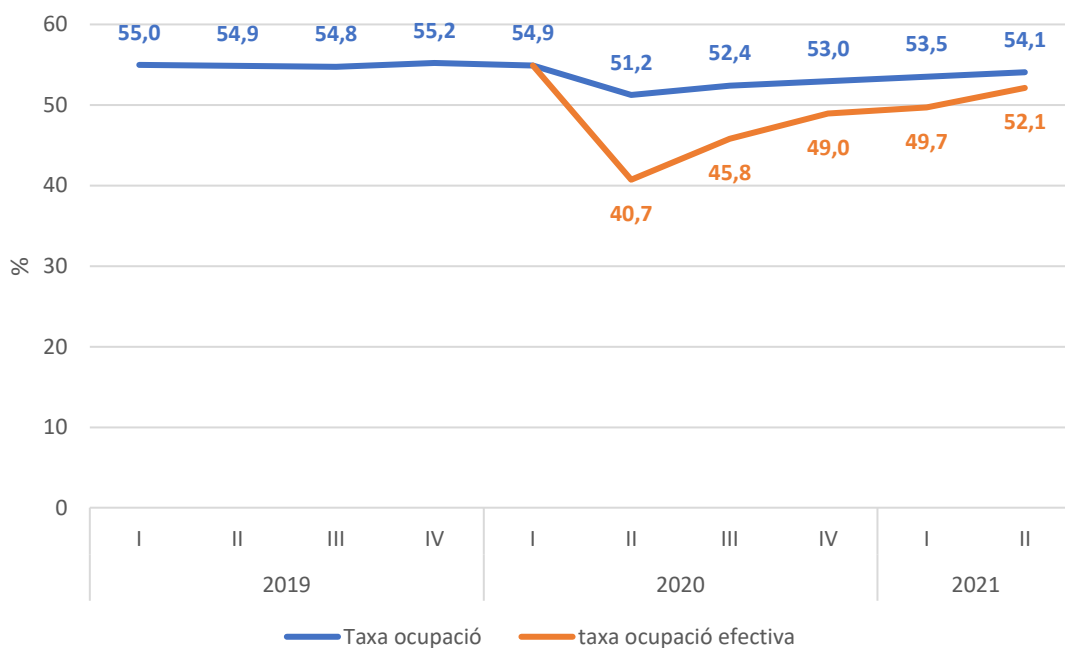


Font: Programa Hermes, Diputació de Barcelona. Informació proporcionada per Idescat, a partir de dades de l'Enquesta de Població Activa de l'INE.

⁴ Hauria estat interessant tenir informació sobre la taxa d'ocupació per sexe i edat però malauradament no tenim aquestes dades.

Com ja s'ha comentat l'ocupació te en compte els afectats per un EERTO, de manera que la taxa d'ocupació obtinguda pot mostrar una situació fins a cert punt esbiaixada. Per corregir aquesta situació, es pot calcular la taxa d'ocupació efectiva que s'obté de la divisió entre els ocupats/ades efectius (ocupats/ades menys els treballadors/ores afectats per EERTO i els autònoms que reben prestacions extraordinàries) i la població de 16 i més anys. El resultat el segon trimestre de 2021 és una taxa d'ocupació efectiva per valor de 52,1%, és a dir, 2 punts percentuals per sota de la taxa d'ocupació (54,1%). Aquesta és fins ara la diferència més petita entre les dues taxes d'ocupació. A mesura que el nombre de persones afectades per EERTO i prestacions per autònoms ha anat disminuint la diferència entre les dues taxes ha anat disminuint des d'un màxim de 10,5 punts percentuals el segon trimestre de 2020 (vegeu Gràfic 21).

Gràfic 21. Taxa d'ocupació i taxa ocupació efectiva, província de Barcelona, 1T19-2T21

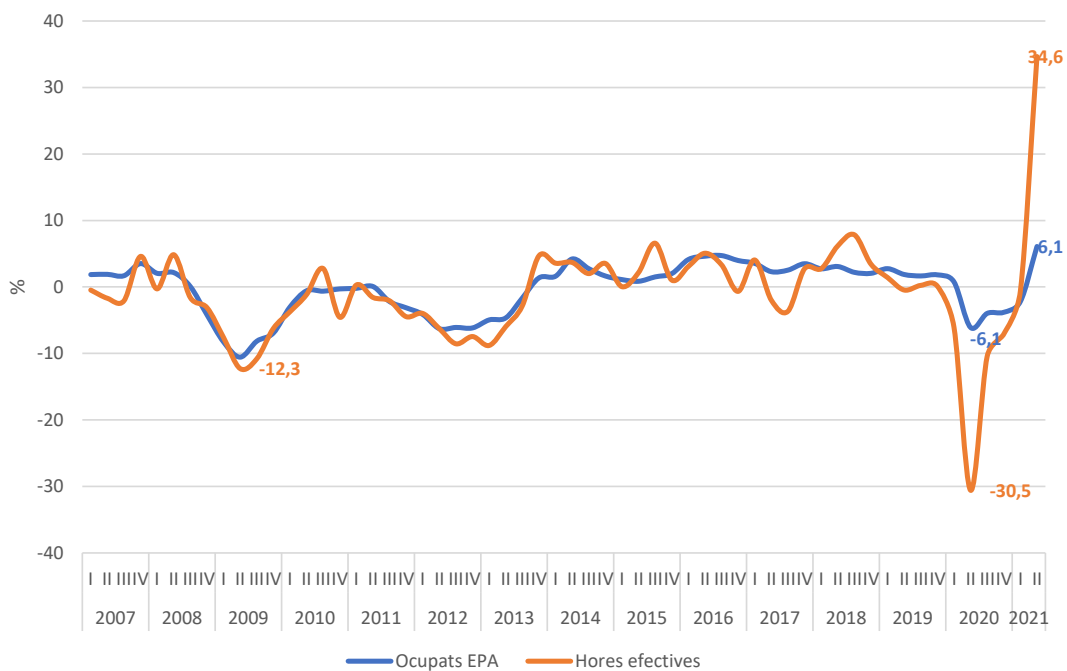


Font: Programa Hermes, Diputació de Barcelona. Informació proporcionada per Idescat, a partir de dades de l'Enquesta de Població Activa de l'INE i Ministerio de Inclusión, Seguridad Social y Migraciones

4.2.3 Població ocupada i la intensitat de treball: hores efectives treballades

La població ocupada de la província de Barcelona (com ja s'ha comentat anteriorment) pràcticament ja ha recuperat els nivells previs a la crisi de la covid-19. Però com s'ha pogut veure no recull amb fidelitat la realitat de l'ocupació perquè s'inclouen els afectats pels ERTO. Per corregir aquesta situació i analitzar quina és l'evolució de l'ocupació es pot fer servir un altre indicador: la intensitat del treball mesurat amb les hores efectives dedicades al treball principal durant la setmana de referència. Si es compara l'evolució de la variació interanual de l'ocupació amb la de les hores efectives s'observa que segueixen un patró similar. Com es pot veure en el Gràfic 22, a l'inici de la crisi la caiguda de les hores efectives el segon trimestre de 2020 ha estat del 30,5% interanual (el seu valor màxim) més gran que la caiguda del nombre de treballadors/ores (6,1%) i que la caiguda de la crisi anterior (-12,3% interanual el segon trimestre de 2009). Però amb la recuperació, mentre l'ocupació del segon trimestre de 2021 ha augmentat un 6,1% (el mateix ritme que l'inici de la crisi), les hores efectives han incrementat un 34,6% (un percentatge superior al dels pitjors moments de la crisi).

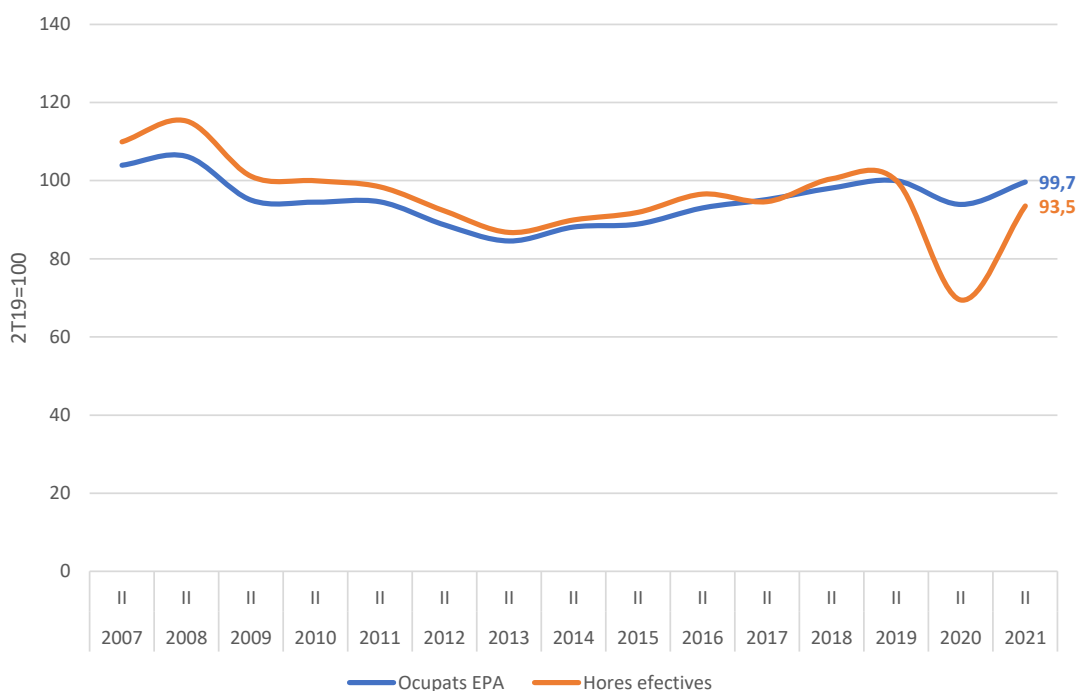
Gràfic 22. Variació interanual (en %) de l'ocupació i de les hores efectives dedicades al treball principal durant la setmana de referència, província de Barcelona, 1T07-2T21



Font: IERMB a partir de les microdades de l'EPA, INE.

Tot i la millor evolució de la variació interanual de les hores efectives en comparació amb l'ocupació, cal tenir present quina ha estat l'evolució prenent com a referència el segon trimestre de 2019. Mentre l'ocupació el segon trimestre de 2021 ha pràcticament assolit el nivell previ a la crisi (99,7) les hores efectives encara registren 6,5 punts de diferència del valor de 2019 (vegeu Gràfic 23). Aquesta diferència s'explica per totes aquelles persones que encara estan en situació d'ERTO o bé que han perdut la feina definitivament.

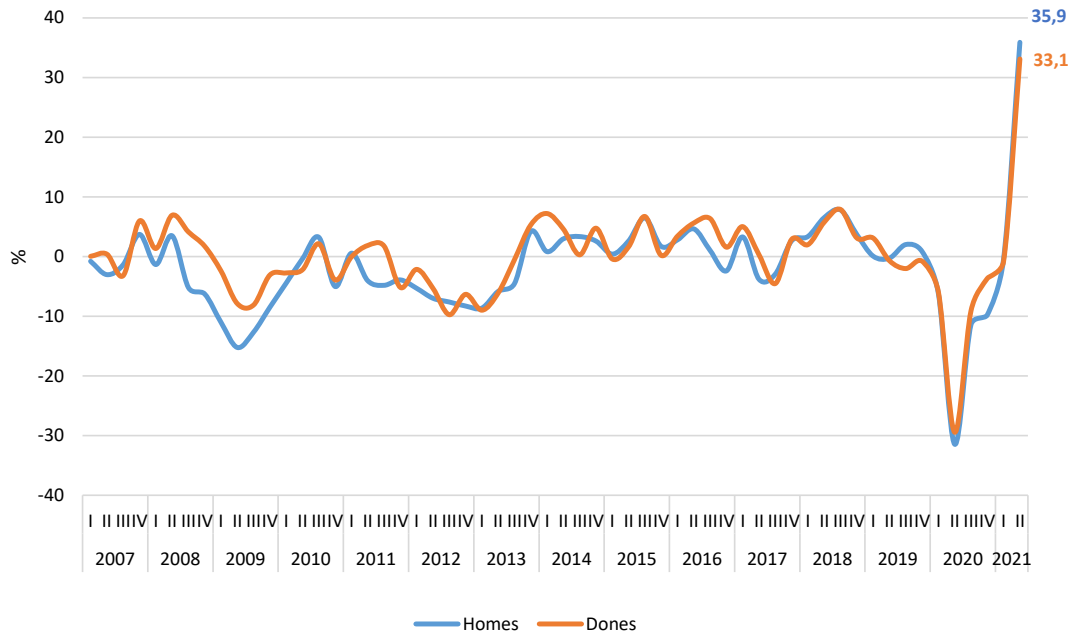
Gràfic 23. Ocupació (EPA) i hores efectives dedicades al treball principal durant la setmana de referència, província de Barcelona, 2T19=100, 1T07-2T21



Font: IERMB a partir de les microdades de l'EPA, INE.

Per acabar també cal destacar l'evolució de les hores efectives per sexe. Tal i com passa amb l'evolució de l'ocupació, al principi de la crisi, és a dir, el segon trimestre de 2020, la caiguda de les hores efectives ha estat lleugerament superior en homes (-31,5%) en comparació a les dones (-29,5%). Però amb la recuperació, durant el segon trimestre de 2021, l'increment de les hores efectives ha estat superior en els homes (35,9%) que en les dones (33,1%) (vegeu Gràfic 24). Tant en homes com en dones tampoc ha recuperat el nivell d'hores efectives previ a la crisi, però el que sí s'ha mantingut és que els homes continuen fent més hores efectives que les dones.

Gràfic 24. Variació interanual (en %) de les hores efectives dedicades al treball principal durant la setmana de referència per sexe, província de Barcelona, 1T07-2T21



Font: IERMB a partir de les microdades de l'EPA, INE.

4.2.4 Població ocupada no estàndard

Aquest apartat es focalitza en l'anàlisi dels treballadors/ores no estàndards, és a dir, els treballadors/ores a temps parcial, els treballadors/ores autònoms i els treballadors/ores amb contractes temporals. És important analitzar aquests treballadors/ores perquè són més vulnerables als efectes adversos de les crisis econòmiques per una combinació de factors relacionats amb uns ingressos menors i una protecció laboral reduïda. De fet, els treballadors/ores no estàndards tenen un 40-50% menys de probabilitats de rebre algun tipus de suport en forma d'ingressos durant períodes sense feina que els empleats estàndard i, quan reben ajudes, aquestes solen ser molt menys generoses que per als empleats estàndard (OECD, 2020).

El segon trimestre de 2021 la població ocupada no estàndard a la província de Barcelona assoleix les 998.159 persones, el que representa el 39,4% de la població ocupada total (vegeu Taula 12). Respecte el segon trimestre de 2019, l'ocupació no estàndard ha disminuït en 8.797 persones que, en termes relatius, representa una disminució del 0,9%, però a la vegada representa una quantitat igual a la totalitat de la destrucció d'ocupació de la província de Barcelona. En comparació, la població ocupada estàndard formada per 1.534.835 persones (60,6% del total) s'ha estancat, ja que només ha crescut en 439 persones.

Dels cinc grups que formen la població ocupada no estàndard, els més nombrosos són els autònoms a jornada completa (346.674, 13,7% del total d'ocupats/ades) i els treballadors/ores amb contracte temporal a jornada completa (297.417, 11,7%). En conjunt aquests dos grups representen el 35% i el 30% de la població ocupada no estàndard. A continuació, destaquen els ocupats/ades a jornada parcial (assalariats indefinits i altres no assalariats) (173.155, 6,8%), els temporals a jornada parcial (151.687, 6%) i finalment, els autònoms a jornada parcial (29.227, 1,2%).

Pel que fa a la seva evolució, entre el segon trimestre de 2019 i el segon trimestre de 2021, les majors reduccions d'ocupació s'han concentrat en dos grups: els treballadors/ores assalariats indefinits a jornada parcial (-19.227 persones, -10% interanual) i en els temporals a jornada completa (-17.028, -5,4%) i en menor mesura, en els autònoms a jornada parcial (-550, -1,8%). En conjunt, aquests tres grups representen una destrucció

de gairebé 37.000 persones, que no es compensada per la creació dels altres dos grups: autònoms a jornada completa (25.246, 7,9%) i els temporals i a jornada parcial (2.761, 1,9%).

Taula 12. Població ocupada no estàndard i ocupada estàndard, província de Barcelona, 2T19-2T21

	2T19	2T21	En % sobre el total	Variació ocupats	Variació ocupats en %
Autònoms (jornada completa)	321.428	346.674	13,7	25.246	7,9
Temporals (jornada completa)	314.445	297.417	11,7	-17.028	-5,4
Jornada parcial (assalariats indefinits i altres no assalariats)	192.382	173.155	6,8	-19.227	-10,0
Autònoms i jornada parcial	29.776	29.227	1,2	-550	-1,8
Temporals i jornada parcial	148.925	151.687	6,0	2.761	1,9
	1.006.95				
Total no estàndard	6	998.159	39,4	-8.797	-0,9
	1.534.39	1.534.83			
Total estàndard*	6	5	60,6	439	0,0
	2.541.35	2.532.99			
Total	3	5	100,0	-8.358	-0,3

*assalariats indefinits i no assalariats a jornada completa

Font: IERMB a partir de les microdades de l'EPA, INE.

A continuació, s'analitza la població ocupada no estàndard i estàndard per sexe i edat i la seva evolució entre el segon trimestre de 2019 i el segon trimestre de 2021. Els homes són els únics que disminueixen l'ocupació no estàndard (-22.864, -4,7% interanual). Les dones, en canvi, a més d'augmentar l'ocupació no estàndard (14.067, 2,7%) continuen sent les més nombroses. De fet, en termes percentuals, representen el 53% de l'ocupació no estàndard i el 21% de l'ocupació total. En canvi, els homes són el 47% de l'ocupació no estàndard i el 18,4% de l'ocupació total (vegeu Taula 13).

En comparació, l'ocupació estàndard dels homes té un millor comportament que el de les dones. Concretament, els homes augmenten l'ocupació en 31.963 persones (3,9%) mentre les dones la disminueixen pràcticament la mateixa quantitat (-31.523, -4,4%). Però a més el pes d'aquest tipus d'ocupació estàndard i sobre l'ocupació total és major en homes (56% i 33,8% respectivament) que en dones (44% i 26,8% respectivament).

Taula 13. Població ocupada estàndard i no estàndard per sexe, província de Barcelona, 2T19-2T21

		2T19	2T21	En % sobre el total	Variació ocupats	Variació ocupats en %
Total no estàndard	Home	488.901	466.036	18,4	-22.864	-4,7
	Dona	518.056	532.123	21,0	14.067	2,7
Total estàndard	Home	823.055	855.017	33,8	31.963	3,9
	Dona	711.342	679.818	26,8	-31.523	-4,4
Total no estàndard		1.006.956	998.159	39,4	-8.797	-0,9
Total estàndard*		1.534.396	1.534.835	60,6	439	0,0
Total		2.541.353	2.532.995	100,0	-8.358	-0,3

*assalariats indefinits i no assalariats a jornada completa

Font: IERMB a partir de les microdades de l'EPA, INE.

Pel que fa a la població ocupada no estàndard per edat, s'observa que els grups de 35 a 44 anys són els que més disminueixen l'ocupació: -37.669 persones (-13,8% interanual) seguits pels de 16 a 24 anys: -9.756 persones (-7,5%). En canvi, la resta de grups augmenten l'ocupació, sobretot els de 25 a 34 anys (22.991, 10,5%) i els de 45 a 55 anys (11.563, 4,8%), mentre els de més de 55 anys són els que ho han fet menys (4.074, 2,8%) (vegeu Taula 14).

Per altra banda, la població ocupada estàndard només augmenta pels grups d'edat més grans: principalment els de més de 55 anys (46.014 persones, 16,9%) i els de 45 a 54 anys (7.157, 1,5%). En canvi, la resta de grups disminueix l'ocupació, en especial els de 34 a 44 anys (-34.127, -7,2%) seguit pels de 16 a 24 anys (-14.485, -31%) i en menor mesura, pels de 25 a 34 anys (-4.120, -1,5%).

En resum els grups d'edat que tenen un pitjor comportament, tant per la població ocupada no estàndard com la estàndard són els grups de 35 a 44 anys seguits pels de 16 a 24 anys. El grup de 25 a 34 anys són singulars ja que només disminueix l'ocupació estàndard mentre la no estàndard s'incrementa. Finalment els grups d'edat més grans (45 a 54 anys i més de 55 anys) són els que menys pateixen l'efecte de la crisi ja que augmenten la seva ocupació tant estàndard com no estàndard.

Taula 14. Població ocupada estàndard i no estàndard per edat, província de Barcelona, 2T19-2T21

	2T19	2T21	En % sobre el total	Variació ocupats	Variació ocupats en %	
Total no estàndard	de 16 a 24 anys	130.625	120.870	4,8	-9.756	-7,5
	de 25 a 34 anys	218.998	241.989	9,6	22.991	10,5
	de 35 a 44 anys	272.371	234.702	9,3	-37.669	-13,8
	de 45 a 54 anys	239.463	251.026	9,9	11.563	4,8
	més de 55 anys	145.499	149.573	5,9	4.074	2,8
Total estàndard	de 16 a 24 anys	46.717	32.232	1,3	-14.485	-31,0
	de 25 a 34 anys	277.829	273.709	10,8	-4.120	-1,5
	de 35 a 44 anys	475.237	441.110	17,4	-34.127	-7,2
	de 45 a 54 anys	462.632	469.789	18,5	7.157	1,5
	més de 55 anys	271.981	317.995	12,6	46.014	16,9
Total no estàndard	1.006.956	998.159	39,4	-8.797	-0,9	
Total estàndard*	1.534.396	1.534.835	60,6	439	0,0	
Total	2.541.353	2.532.995	100,0	-8.358	-0,3	

*assalariats indefinits i no assalariats a jornada completa
Font: IERMB a partir de les microdades de l'EPA, INE.

Un altre fet a destacar és que el pes de l'ocupació no estàndard sobre el total de l'ocupació es concentra en els grups d'edat centrals. Concretament, els grups d'edat de 25 a 34 anys, de 35 a 44 anys i de 45 a 55 anys representen aproximadament el mateix pes: al voltant del 10%. Mentre la resta de grups, tant el més joves com els més grans, el seu pes sobre el total és la meitat (al voltant del 5-6%).

En canvi, per la població ocupada estàndard els grups amb el major pes sobre el total d'ocupació són els més grans. En conjunt els tres grups d'edat més grans de 35 anys representen el 48% dels ocupats/ades totals. Per altra banda els grups d'edat més joves com els de 16-24 anys i els de 25 a 34 anys només són el 1,3% de l'ocupació i el 10,3% respectivament.

En resum, el pes de l'ocupació no estàndard sobre el total es concentra més en les grups d'edat menors de 35 anys que en els més grans. I per altra banda, els grups d'edat de més de 35 anys tenen un baix pes sobre el total de l'ocupació no estàndard i un elevat pes sobre el total de l'ocupació estàndard.

4.2.5 Comparació de la caiguda de l'ocupació en els diferents episodis de crisi

Des del anys 70 fins a l'actualitat l'economia de Barcelona, i per extensió la de Catalunya i Espanya, han experimentat tres crisis econòmiques: la del període 1976-1985⁵, la de principis dels anys 90 del segle passat⁶ i la més recent iniciada en 2008⁷. Aquesta última no s'havia donat per acabada quan s'hi ha afegit una quarta crisi, la de la covid-19, de duració encara incerta.

Totes les crisis econòmiques han reduït l'ocupació, però la intensitat i duració d'aquesta reducció de població ocupada ha estat diferent. En el Gràfic 25 es presenta -per la província de Barcelona- la destrucció d'ocupació acumulada respecte al trimestre amb el nivell màxim d'ocupació per cada una de les crisis. Per la crisi de 1976-1989 es va necessitar 51 trimestres (13 anys) per recuperar el nivell d'ocupació inicial, amb una reducció màxima de l'ocupació inicial del 18% el tercer trimestre de l'any 1985.

Durant la crisi de 1991-1996, la destrucció d'ocupació va ser més intensa (la màxima pèrdua d'ocupació va ser del -8,9% el primer trimestre de 1994) però la duració de la crisi va ser més curta i l'ocupació va trigar 21 trimestres (5,5 anys) en recuperar-se.

La crisi de 2008 mostra un comportament singular ja que és una combinació de les altres dues crisis. En primer lloc, és de les de més llarga duració ja que la recuperació del nivell d'ocupació inicial ha exigint de 47 trimestres (uns 12 anys) i de fet, a finals de 2019 encara no havia recuperat tota l'ocupació que s'ha perdut. En segon lloc, també és la que ha tingut la destrucció d'ocupació més intensa: la màxima pèrdua d'ocupació ha estat del 20,4% el segon trimestre de 2013. Des del 2014 l'ocupació ha començat a augmentar progressivament i si no hagués estat per la crisi del covid-19, amb els ritmes de

⁵ Aquesta llarga crisi s'inicia per la pujada dels preus del petroli que va tenir un impacte significatiu sobre el model de creixement. El procés de reconversió posterior va accentuar l'impacte negatiu sobre l'economia i l'ocupació.

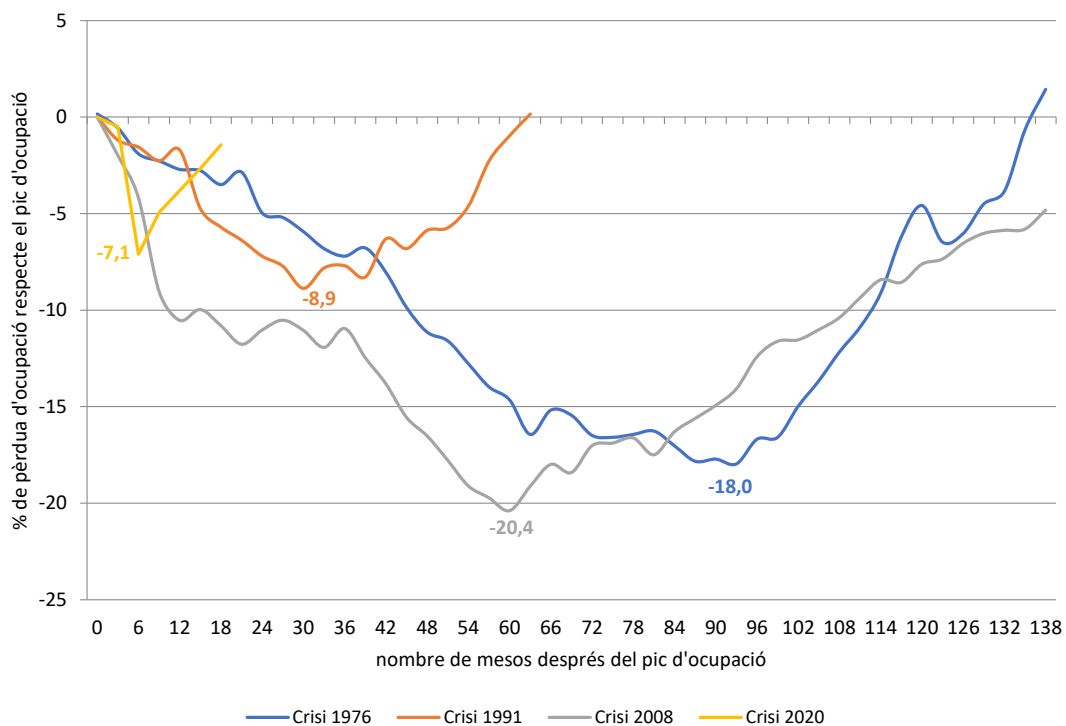
⁶ Aquesta crisi molt més curta que l'anterior s'origina com a conseqüència d'una combinació de factors externs (la negativa evolució de les economies europees, les incerteses sobre la continuïtat del projecte europeu, la crisi financera del Japó, la Guerra del Balcans i la del Golf Pèrsic) i de factors interns (la manca de disciplina en la política pressupostària i un augment dels costos i salaris).

⁷ Les causes d'aquesta crisi tenen com a origen la crisi financera i hipotecaria dels Estats Units que es va estendre a la majoria d'economies desenvolupades. En el cas espanyol a més s'hi ha d'afegir el final de la bombolla immobiliària i la crisi bancària i creditícia del sistema financer espanyol

creixement de l'ocupació que es registraven, s'haurien recuperat els nivells d'ocupació precrisi aproximadament cap a l'any 2021 o 2022.

L'actual crisi del 2020 ha significat una reducció de l'ocupació molt elevada, ja que en dos trimestres s'ha destruït el 7,1% de l'ocupació que hi havia abans del quart trimestre de 2019. Afortunadament, la recuperació ha estat igualment ràpida i si es continua al ritme de creixement de l'ocupació actual al final de l'any 2021, es tornarà als nivells d'ocupació de 2019. En altres paraules, en pràcticament 2 anys s'haurà tornat al nivell previ a la crisi, un temps menor al calculat en l'anterior document sobre l'impacte de la crisi (Trullén et al, 2020) en que es preveia trigar uns 42 mesos (3,5 anys). La rapidesa en la adopció de polítiques econòmiques d'oferta i de demanda per part dels governs contrasta amb la lentitud i ineffectivitat de les polítiques adoptades en l'anterior recessió durant el període 2008-2012.

Gràfic 25. Pèrdues d'ocupació respecte al trimestre màxim d'ocupació a la província de Barcelona, 1976-2021 (2n trimestre)



Font: EPA, INE

4.3 Atur registrat

En aquest apartat s'analitzen els principals aspectes relacionats amb l'atur registrat, informació disponible amb detall municipal. En primer lloc, s'estudia quina ha estat l'evolució de l'atur registrat. En segon lloc s'analitza l'evolució de l'atur tenint en compte el sexe i l'edat i el sector d'activitat dels aturats.

4.3.1 Evolució de l'atur registrat

Entre juny de 2019 i el juny de 2021, el nombre d'aturats/ades als municipis de l'AMB ha augmentat en 38.638 persones, fent que l'atur total assoleixi les 185.236 persones (increment del 26,4% en termes percentuals). Dins de l'AMB, l'àmbit on més ha augmentat l'atur és el municipi de Barcelona (29,9%) mentre que a la resta de l'AMB l'increment dels aturats/ades és menor (23,5%). De fet, en els àmbits més allunyats de Barcelona l'increment de l'atur és més baix: la resta de la RMB registra el valor més baix (18,5%) i a la resta de la província de Barcelona és superior (20,5%). La resta de Catalunya és diferent ja que creix al mateix nivell de Barcelona (30,2%) (vegeu Taula 15).

Taula 15. Aturats/ades registrats per diferents àmbits, variació interanual, juny 2019-juny 2021

	Juny 2019	Juny 2021	Variació atur	Variació atur en %
Barcelona	65.832	85.486	19.654	29,9
Resta AMB	80.766	99.750	18.984	23,5
AMB	146.598	185.236	38.638	26,4
Resta RMB	95.904	113.637	17.733	18,5
RMB	242.502	298.873	56.371	23,2
Resta província Barcelona	25.262	30.430	5.168	20,5
Província de Barcelona	267.764	329.303	61.539	23,0
Resta de Catalunya	89.508	116.559	27.051	30,2
Catalunya	357.272	445.862	88.590	24,8
Espanya	3.015.686	3.614.339	598.653	19,9

Font: Servicio Público de Empleo Estatal

El creixement de l'atur entre el juny de 2019 i el de 2021 no s'ha produït de forma homogènia durant tot el període, sinó que s'observen dues etapes: una etapa de

creixement de l'atur entre juny de 2019 i juny de 2020 (que coincideix amb els mesos de major paràlisi de l'activitat econòmica provocada per l'estat d'alarma i les restriccions a l'activitat) i una segona etapa de disminució de l'atur entre el juny de 2020 i juny de 2021. En la primera etapa l'atur als municipis de l'AMB ha incrementat en un 36,6% en termes interanuals (53.722 aturats/ades més que un any abans). L'augment interanual dels aturats/ades ha estat més gran a Barcelona (40,9%) que a la resta de l'AMB (33,2%). De fet, com més lluny de Barcelona menor és l'increment d'atur: la resta de la RMB augmenta del 30,5%, i la resta de la província de Barcelona del 29,7%. La resta de Catalunya és l'excepció amb un creixement del 41,6%, inclús superior al de Barcelona. En la segona etapa, l'atur als municipis de l'AMB, ha disminuït 7,5% en termes interanuals (15.084 aturats/ades menys que un any abans). En aquest cas, la disminució de l'atur és lleugerament superior a Barcelona (-7,8%) que la resta de la AMB (-7,3%). Al contrari del que passava a l'etapa anterior en que Barcelona presentava el pitjor comportament, en aquest cas la reducció és molt semblant a tots els àmbits: entre un 7-8% menys a la resta de la RMB que si situa en el -9,2% (vegeu Taula 16).

Taula 16. Variació interanual dels aturats/ades registrats per diferents àmbits, en valor absolut i en %, juny 2019-juny 2020 i juny 2020-juny 2021

	juny 2019-juny 2020		juny 2020-juny 2021	
	Variació atur	Variació atur en %	Variació atur	Variació atur en %
Barcelona	26.903	40,9	-7.249	-7,8
Rest a AMB	26.819	33,2	-7.835	-7,3
AMB	53.722	36,6	-15.084	-7,5
Rest a RMB	29.247	30,5	-11.514	-9,2
RMB	82.969	34,2	-26.598	-8,2
Rest a província Barcelona	7.514	29,7	-2.346	-7,2
Província de Barcelona	90.483	33,8	-28.944	-8,1
Rest a de Catalunya	37.264	41,6	-10.213	-8,1
Catalunya	127.747	35,8	-39.157	-8,1
Espanya	847.197	28,1	-248.544	-6,4

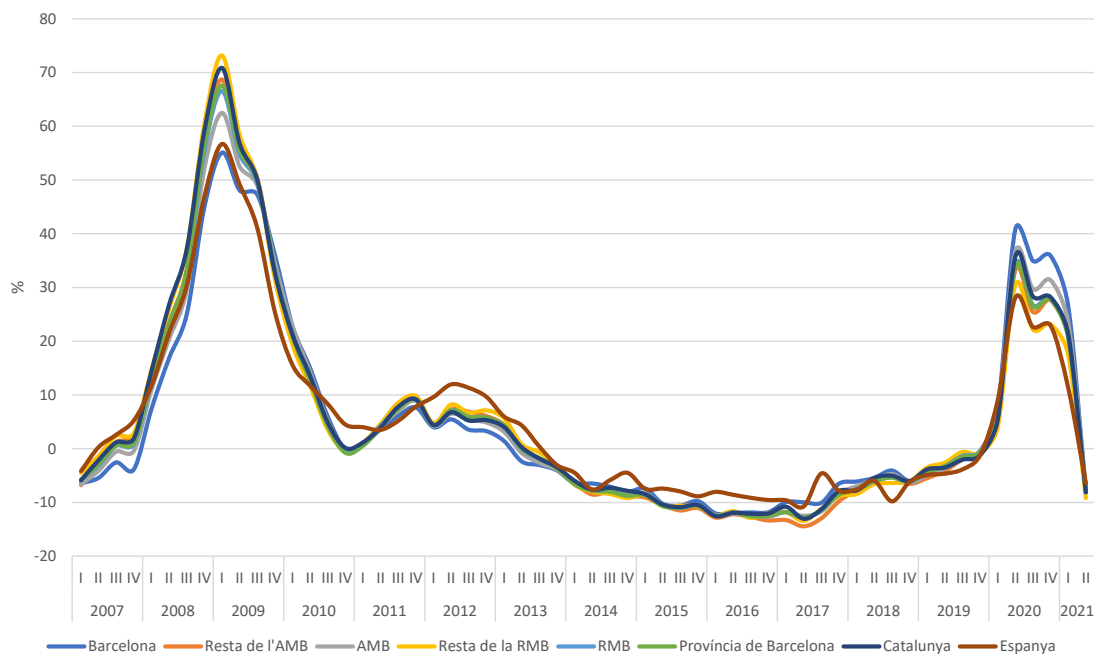
Font: Servicio Público de Empleo Estatal

La crisi del covid-19 ha fet augmentar de forma molt ràpida la taxa de creixement de l'atur a tot els àmbits a partir de 2020, i no ha estat fins el segon trimestre de 2021 que ha començat a disminuir (vegeu Gràfic 26). Si es posa l'atenció en l'AMB s'observa que

l'augment de la taxa de creixement de l'atur ha estat molt important ja que el segon trimestre de 2020 va arribar al seu màxim: creixement del 36,6% interanual i un augment de més de 46.000 persones entre el quart trimestre de 2019 i el segon trimestre de 2020. En comparació, la recuperació està sent més lenta ja que en un any (entre el segon trimestre de 2020 i el segon trimestre de 2021) només s'ha reduït l'atur en unes 15.000 persones.

Comparant l'impacte de la crisi de la covid-19 amb la crisi del 2008, cal tenir present que, si bé la taxa de creixement de l'atur ha estat molt important, de moment, no ha arribat als nivells d'increment observats durant la crisi del 2008, en que els creixements interanuals de l'atur es van arribar a situar entre el 50% i el 70%. També és important recordar que llavors es va fer un ús important de la figura del ERO mentre que en aquesta crisi s'ha fet més ús dels ERTO. Una figura regulada des del 1995 (Real Decreto Legislativo 1/1995, de 24 de març) que amb la reforma laboral de 2012 es va flexibilitzar el seu ús i se n'agilitzen els tràmits i que el 2020 s'hi ha introduït canvis per estendre'ls a un gran nombre de treballadors/ores i així minimitzar l'impacte de la crisi.

Gràfic 26. Aturats/ades registrats per diferents àmbits, taxes de creixement interanuals, 1T07-2T21



Font: Servicio Público de Empleo Estatal

4.3.2 Atur registrat per sexe, edat i sector d'activitat econòmica

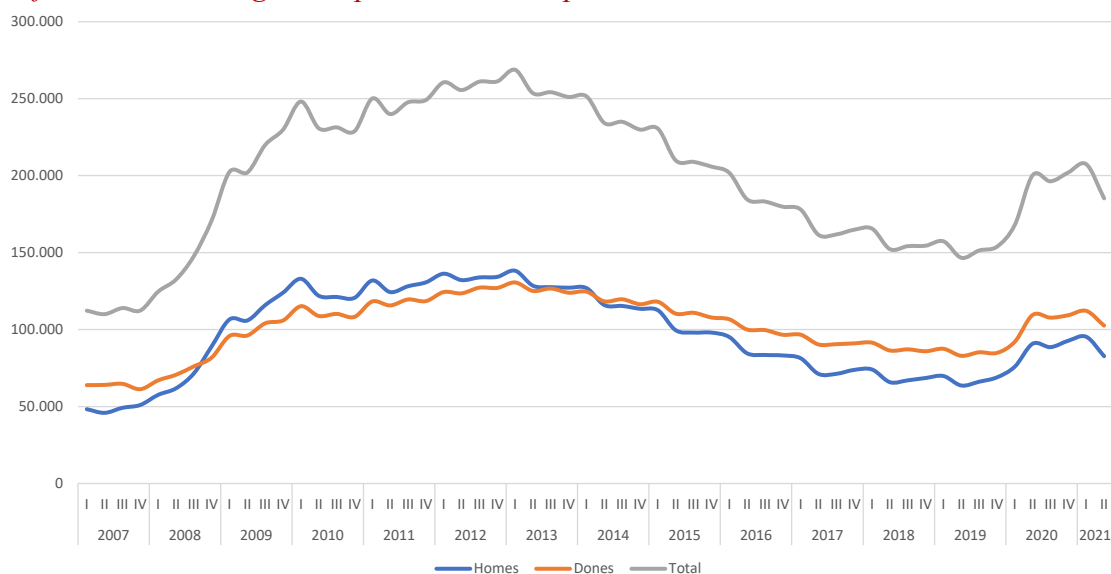
Pel que fa a l'evolució de l'atur per sexe als municipis de l'AMB, entre juny de 2019 i juny de 2021, s'observa que el nombre d'aturats ha crescut pràcticament igual entre homes i dones. En canvi, en termes percentuals els homes han crescut a un ritme superior al de les dones (30% respecte 23,6%) (vegeu Taula 17). Tot i el major creixement de l'atur masculí cal tenir en compte que durant el mes de juny de 2021 el nombre de dones aturades (102.541 persones) és superior al del homes (82.695), una situació que s'observa des de l'any 2014 (l'inici de la recuperació econòmica posterior a la crisi de 2008). De fet, el nombre d'homes aturats només ha estat superior al de les dones durant el període de recessió econòmica entre el 2008 i el 2014. Durant la resta de períodes el nombre de dones aturades sempre és superior al del homes (vegeu Gràfic 27).

Taula 17. Aturats registrats per sexe, municipis de l'AMB, variació interanual, juny 2019-juny 2021

	Juny 2019	Juny 2021	Variació atur	Variació atur en %
Home	63.629	82.695	19.066	30,0
Dona	82.969	102.541	19.572	23,6
Total	146.598	185.236	38.638	26,4

Font: Servicio Público de Empleo Estatal

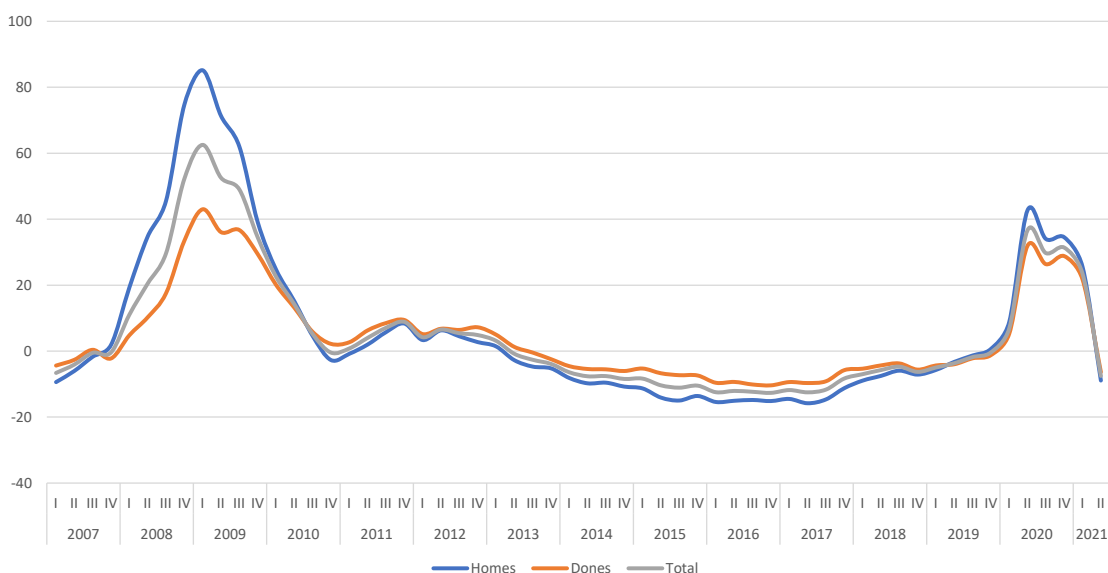
Gràfic 27. Aturats registrats per sexe, municipis de l'AMB, 1T07-2T21



Font: Servicio Público de Empleo Estatal

Pel que fa l'evolució dels aturats per sexe als municipis de l'AMB, s'observa que els aturats registrats homes han disminuït un -8,9% interanual el segon trimestre de 2021. En canvi, les dones ho fet a un -6,4%, un ritme més baix i per sota de la del conjunt de l'AMB (-7,5%). Aquestes dades contrasten amb el major creixement de l'atur masculí respecte el femení que s'observa en el començament de la crisi de la covid-19. De fet, el major creixement de l'atur dels homes en períodes de crisi és una tendència que s'observa al llarg del temps, ja que en l'anterior crisi, el nombre d'aturats registrats homes va créixer a un ritme molt superior al de les dones (especialment del 2008 al 2010). En canvi, durant el període de creixement econòmic (2014-2019), el nombre d'aturats registrats disminueix de forma més ràpida en els homes que en les dones (vegeu Gràfic 28).

Gràfic 28. Aturats registrats per sexe, taxes de creixement interanuals, municipis de l'AMB, 1T07-2T21



Font: Servicio Público de Empleo Estatal

Pel que respecte a l'atur segons l'edat, cal destacar que el grup d'entre 40 i 54 anys és el que més ha incrementat (15.923 persones), seguit de molt a prop pel grup d'entre 25 i 39 anys (13.155). Tanmateix, en termes percentuals, la situació s'inverteix i els aturats/ades de 25 a 39 anys augmenten més que els de 40 a 54 anys (32,8% respecte a 29,9%). Entre els grups d'edat extrems, els joves de menys de 25 anys (2.070 persones) han incrementat l'atur en menor mesura que els més grans de 54 anys (7.490 persones). No obstant, en termes percentuals els resultats es tornen a invertir i són els de menys de 25 anys (22%) els que creixen més que els de mes de 54 anys (17,1%) (vegeu Taula 18).

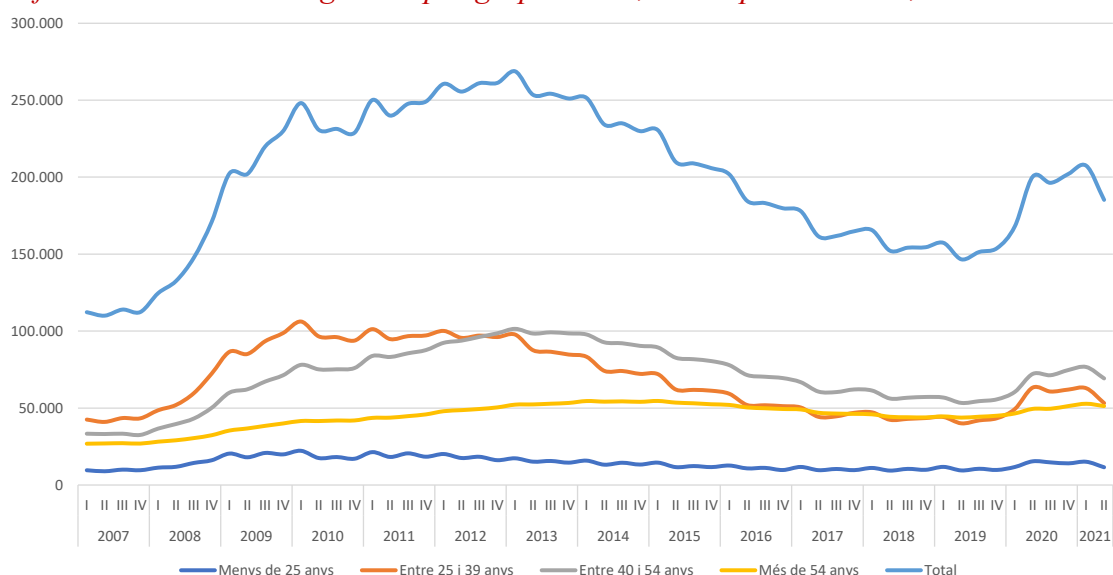
Taula 18. Aturats/ades registrats per grups d'edat, municipis de l'AMB, variació interanual, juny 2019-juny 2021

	Juny 2019	Juny 2021	Variació atur	Variació atur en %
Menys de 25 anys	9.419	11.489	2.070	22,0
Entre 25 i 39 anys	40.084	53.239	13.155	32,8
Entre 40 i 54 anys	53.293	69.216	15.923	29,9
Més de 54 anys	43.802	51.292	7.490	17,1
Total	146.598	185.236	38.638	26,4

Font: Servicio Público de Empleo Estatal

Es important destacar que l'elevat creixement dels aturats/ades de 40 a 54 anys ha fet que siguin el grup més nombrós (69.216). Tot i presentar un major creixement, en segona posició destaca el grup de 25 a 39 anys (53.239) seguit del de més de 54 anys (51.292). Anteriorment, abans de la crisi econòmica del 2008, el principal grup d'edat en nombre d'aturats/ades era el grup de 25 a 39 anys seguit pel de 40 a 54 anys, però arrel de la crisi de 2008 i probablement pel progressiu envelliment de la població la situació s'ha invertit. El que s'ha mantingut estable és el grup de menys de 25 anys que són el que menys aturats/ades té (11.489) (vegeu Gràfic 29).

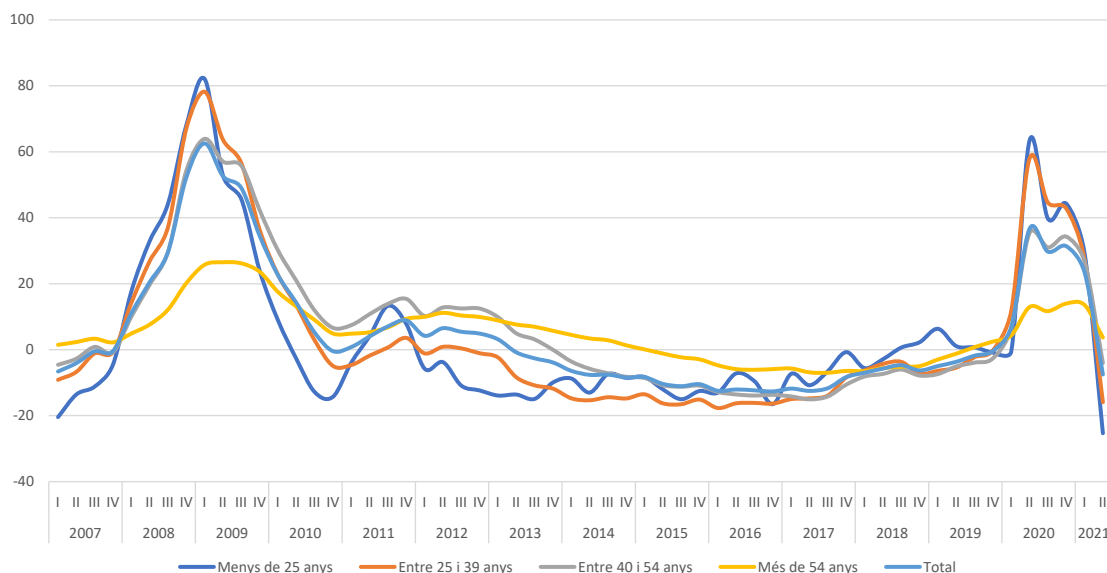
Gràfic 29. Aturats/ades registrats per grups d'edat, municipis de l'AMB, 1T07-2T21



Font: Servicio Público de Empleo Estatal

Pel que fa als grups d'edat, la disminució de l'atur el segon trimestre de 2021 s'ha concentrat en els grups d'edat més joves i ha estat menor pels grups d'edat més grans. És una situació oposada al que ha passat a l'inici de la crisi de la covid-19 en que com més jove era el grup d'edat major era l'increment d'atur (vegeu Gràfic 30). De fet, el major creixement de l'atur dels joves en el període de crisi és una tendència que també s'havia observat en la crisi de 2008. Tanmateix, en l'etapa de recuperació anterior (2014-2019) la disminució de l'atur no havia estat tan elevada com ho ha estat en el segon trimestre de 2021.

Gràfic 30. Aturats/ades registrats per edat, taxes de creixement interanuals, municipis de l'AMB, 1T07-2T21



Font: Servicio Público de Empleo Estatal

Finalment cal destacar que la crisi ha afectat a tot tipus d'activitat si bé entre juny de 2019 i juny del 2021 l'atur als municipis de l'AMB ha augmentat especialment en les *activitats administratives i auxiliars* (7.846 persones), *comerç a l'engròs i al detall* (6.499 persones) i *hostaleria* (5.620 persones) que en conjunt representen el 52% de tot l'increment d'atur (vegeu Taula 19). La resta d'activitats han incrementat l'atur en menys de 2.500 persones i només *indústries extractives* ha disminuït el nombre d'aturats/ades (si bé és un sector amb un nombre reduït d'aturats/ades).

En termes percentuals, els aturats/ades en activitats del sector serveis són les més afectades, mentre les activitats industrials són les menys afectades. Concretament les

indústries manufactureres són les que menys han crescut (8,6%) i, fins i tot, les *indústries extractives* han disminuït el nombre d'aturats/ades (-18,5% si bé és un sector amb un nombre reduït d'aturats/ades).

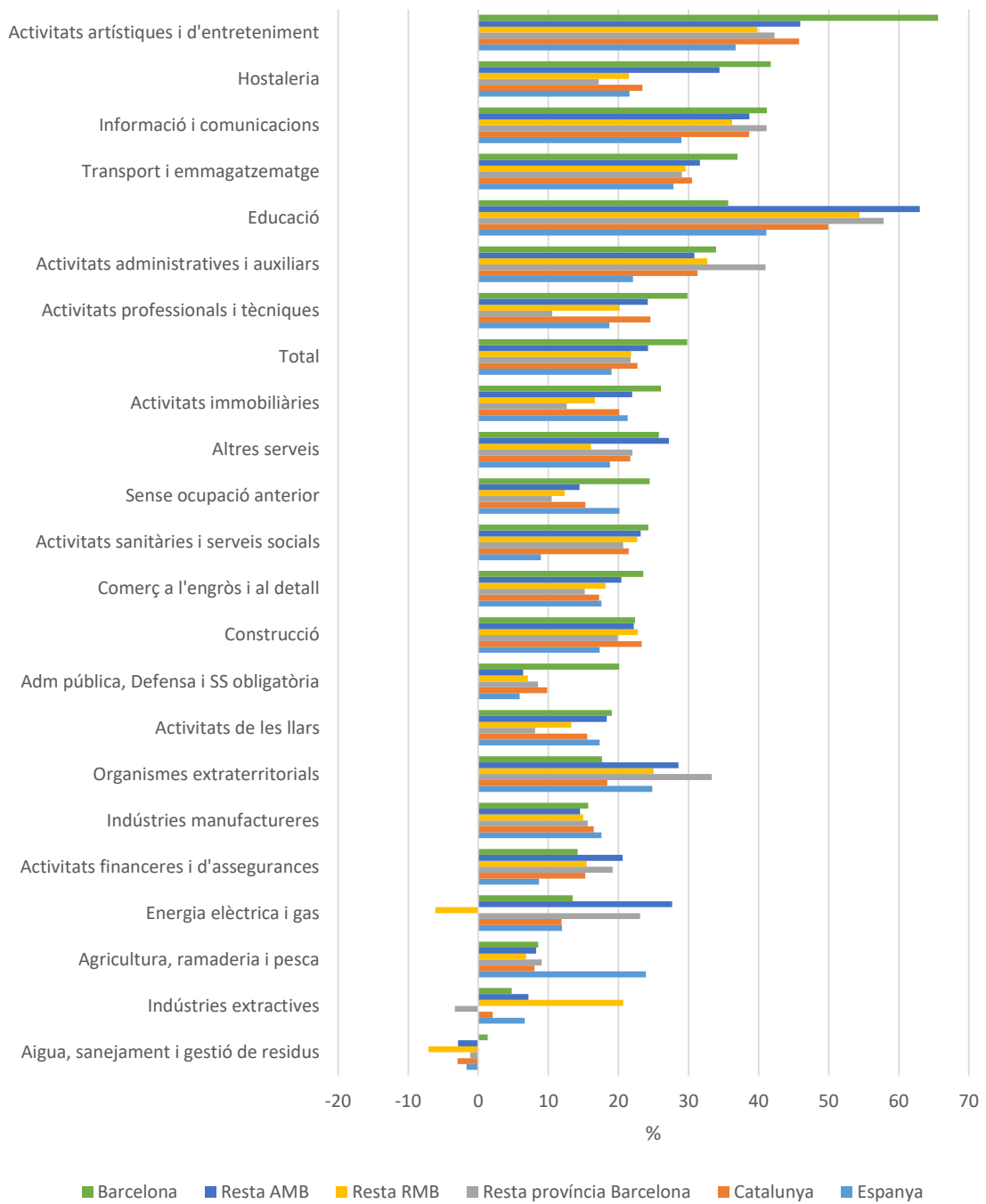
Entre les activitats amb els majors creixements de l'atur en termes percentuals destaquen en primera posició els organismes extraterritorials (65,9% si bé es tracta d'un sector de menys de 100 aturats/ades) seguit per *transport i emmagatzematge* (39,4%), l'*hostaleria* (39,3%), les *activitats artístiques i d'entreteniment* (38,4%) i *subministrament d'aigua; activitats de sanejament, gestió de residus i descontaminació* (35,3%). La resta d'activitats ha crescut entre el 14,1% de les *activitats professionals, científiques i tècniques* i el 31,9% de *l'agricultura, ramaderia, silvicultura i pesca*.

Taula 19. Aturats/ades registrats per activitat econòmica als municipis de l'AMB, juny 2019-juny 2021

Activitat econòmica	Juny 2019	Juny 2021	Variació atur	Variació atur en %
Agricultura, ramaderia i pesca	649	856	207	31,9
Indústries extractives	54	44	-10	-18,5
Indústries manufactureres	12.378	13.446	1.068	8,6
Energia elèctrica i gas	78	92	14	17,9
Aigua, sanejament i gestió de residus	1.011	1.368	357	35,3
Construcció	11.073	13.053	1.980	17,9
Comerç a l'engròs i al detall	23.846	30.345	6.499	27,3
Transport i emmagatzematge	5.125	7.142	2.017	39,4
Hostaleria	14.303	19.923	5.620	39,3
Informació i comunicacions	3.915	4.906	991	25,3
Activitats financeres i d'assegurances	1.351	1.685	334	24,7
Activitats immobiliàries	1.466	1.862	396	27,0
Activitats professionals i tècniques	9.224	10.529	1.305	14,1
Activitats administratives i auxiliars	25.415	33.261	7.846	30,9
Adm. pública, Defensa i SS obligatòria	4.306	5.472	1.166	27,1
Educació	4.668	5.998	1.330	28,5
Activitats sanitàries i serveis socials	7.330	9.444	2.114	28,8
Activitats artístiques i d'entreteniment	2.582	3.574	992	38,4
Altres serveis	4.747	5.914	1.167	24,6
Sense ocupació anterior	3.236	4.150	914	28,2
Activitats de les llars	41	68	27	65,9
Organismes extraterritorials	9.800	12.104	2.304	23,5
Total AMB	146.598	185.236	38.638	26,4

Font: Servicio Público de Empleo Estatal

Gràfic 31. Atur registrat per seccions d'activitat econòmica en diferents àmbits, variació intermensual en %, febrer 2020-juny 2020



Font: Servicio Público de Empleo Estatal

5 CONSEQÜÈNCIES DE LA CRISI DE LA COVID-19 EN EL MERCAT DE TREBALL DE LA METRÒPOLI DE BARCELONA: FETS ESTILITZATS

La pandèmia de la covid-19 ha provocat una gran pèrdua de vides humanes i una crisi econòmica sense precedents els efectes de la qual només troben comparació en passats episodis bèl·lics mundials. Durant la primera meitat del 2020, l'economia global va experimentar un descens del PIB a molts països superior al 20% i un fort augment de l'atur. No ha estat fins el 2021 que el creixement econòmic s'ha recuperat, superant el nivell anterior a la pandèmia, si bé el PIB mundial és encara un 3,4% més baix que el projectat abans de la pandèmia.

La recuperació econòmica està sent desigual entre territoris, ja que el PIB de Catalunya i Espanya ha crescut més que el conjunt de la zona Euro. Ara bé, mentre la zona euro li falta poc per arribar a nivells anteriors a la crisi, en el cas de Catalunya i Espanya encara estan lluny de recuperar el PIB que han perdut. Les perspectives econòmiques també són desiguals perquè mentre l'economia espanyola recuperaria el nivell previ a la crisi sanitària entre finals de 2022 i principis 2023, pel conjunt de l'àrea de l'euro s'estima pel primer trimestre de 2022.

La crisi ha fet disminuir el nombre de treballadors/ores (règim general i autònoms) dels municipis que formen l'AMB el segon trimestre de 2021 en 31.414 persones, el que representa una caiguda de l'1,8% respecte el segon trimestre de 2019. La caiguda de l'ocupació ha estat asimètrica des d'una perspectiva territorial, de règims d'afiliació, temporal i sectorial:

Territorial: el centre de la metròpoli presenta la major caiguda de l'ocupació (-3,3%) i com més ens allunyem de Barcelona menor és la destrucció d'ocupació: -1,4% a la RMB, -1,2% a la província de Barcelona i -0,8% a Catalunya.

Règims d'afiliació: mentre els treballadors/ores del règim general han disminuït en 34.156 (-2,3%) els autònoms han incrementat en 2.742 (1,2%). Aquest creixement dels autònoms es podria explicar com la resposta que han fet servir alguns treballadors/ores per fer front el període d'inactivitat provocat per les restriccions sectorials i de mobilitat.

Temporal: s'observen una primera etapa de disminució de l'ocupació molt important (al voltant del 5%) a la majoria d'àmbits entre el segon trimestre de 2019 i el segon trimestre de 2020, seguida per una etapa de creixement a tots els àmbits entre el segon trimestre de 2020 i el segon trimestre de 2021.

Sectorial: l'impacte de la crisi ha afectat a un gran nombre d'activitats econòmiques als municipis de l'AMB, però especialment els sectors més sensibles a les restriccions, és a dir, aquelles activitats que requereixen d'una major interacció social. Les majors caigudes d'ocupació es concentren en el sector dels *serveis de menjar i begudes* (-18.484 treballadors/ores), els *serveis d'allotjament* (-6.228) i el comerç al detall (-3.983). Per altra banda, les activitats que més han incrementat l'ocupació destaquen aquelles que estan relacionades amb la resposta del sector públic contra la pandèmia. És a dir, *Administració pública, Defensa i Seguretat Social obligatòria* (9.188 treballadors/ores més), les *activitats sanitàries* (2.808). Així com aquelles activitats d'alt valor afegit i relacionades amb les noves tecnologies com ara *serveis de tecnologies de la informació* (7.514) i les *activitats de les seues centrals; activitats de consultoria de gestió empresarial* (2.441) i la *recerca i desenvolupament* (1.513).

La crisi ha comportat un fort xoc sobre el mercat de treball de la província de Barcelona, però progressivament ha anat recuperant els treballadors/ores que tenia abans de la crisi fins assolir el segon trimestre de 2021 les 2.533.000 persones (disminució de 8.400 persones i del -0,3% respecte el segon trimestre de 2019). L'impacte de la crisi ha afectat de forma heterogènia als diferents segments de la població ocupada: sexe, edat i grups d'ocupació.

Per sexes, mentre els homes han experimentat una millora de l'ocupació amb un increment entre el segon trimestre de 2019 i el segon trimestre de 2021 de 9.000 persones (0,7%), les dones han registrat una evolució adversa (-17.500 i -4,1%). A més del creixement de l'ocupació, el nombre d'homes ocupats és superior al de les dones.

Per grups d'edat, l'ocupació ha millorat especialment pels de més de 55 anys (12%) i en menor mesura pels de 45 a 54 anys (2,7%) i els de 25 a 34 anys (3,8%). En canvi, els

grups d'edat més joves (16 a 24 anys) són els que han disminuït més l'ocupació (-13,6%) seguits pels de 35 a 44 anys (-9,6%).

Els grups d'ocupació que presenten un millor comportament són aquells que aporten més valor a l'economia. En primer lloc, les altament qualificades en la qual l'augment dels *tècnics i professionals de suport* (35.200 persones, 11,4% interanual) ha compensat la disminució dels *directors i gerents* (-3.200, 2,8%), i els *professionals científics i intel·lectuals* (-18.100 persones, -3,3%). En segon lloc, les ocupacions qualificades manuals han experimentat una millora de l'ocupació gràcies al creixement dels *treballadors d'activitats agrícoles, ramaderes i pesqueres, artesans, treballadors indústries i construcció* (26.200 persones, 10,2%), que han compensat la disminució dels *operadors d'instal·lacions i maquinària, i muntadors* (-3.500, -1,6%). En canvi, les ocupacions que aporten menys valor a l'economia, és a dir, les qualificades no manuals, com els *empleats d'oficina, comptables i administratius* (caiguda de 25.900 persones, -7,6%), els *treballadors de serveis de restauració, personals i venedors* (-11.400 persones, -2,3%) i les ocupacions elementals (-7.000 persones, -2,8%) han disminuït l'ocupació.

La taxa d'ocupació de la província de Barcelona s'està recuperant fins a situar-se el segon trimestre de 2021 en el 54,1%, pràcticament el nivell previ a la crisi de la covid-19 però encara per sota dels nivells anteriors a la crisi del 2008. Per sexes, la taxa d'ocupació dels homes es continua situant per sobre de la de les dones. Per edats, els ocupats/ades de 45 a 55 anys, seguits dels de 35 a 45 anys i els de 25 a 34 anys són els que presenten la taxa d'ocupació més gran (81,2%, 80,6% i 78,5% respectivament). En canvi, els ocupats/ades de més de 55 anys i els de 16-24 anys són els que presenten les taxes d'ocupació més baixes (26,4% i 28,9% respectivament).

Tot i la millora de l'ocupació i de la taxa d'ocupació, cal tenir en compte que són resultats esbiaixats per l'efecte dels ERTO. Per corregir aquest efecte s'ha de tenir en compte dos indicadors: la taxa d'ocupació efectiva i la intensitat del treball mesurat amb les hores efectives dedicades al treball. En el primer cas, quan es consideren els ocupats/ades efectius, la taxa d'ocupació de la província de Barcelona el segon trimestre de 2021 baixa fins al 52,1% (2 punts per sota de la taxa d'ocupació). En el segon cas, les hores efectives de la província de Barcelona, tot i la millora, se situen 6,5 punts per sota del valor de

segon trimestre 2019, és a dir, no s'ha recuperat el nivell d'hores treballades d'abans de la crisi. Aquest fet és molt rellevant per explicar que, tot i la recuperació del nombre de treballadors, el nivell del PIB previ a la crisi encara no s'hagi recuperat.

La crisi ha afectat especialment aquells col·lectius més vulnerables com és la població ocupada no estàndard (és a dir, els treballadors/ores a temps parcial, els treballadors/ores autònoms i els treballadors/ores amb contractes temporals). Tot i que només són el 39,4% de la població ocupada, han tingut un comportament més negatiu (-8.797 persones i -0,9%) que la població ocupada estàndard i representen una quantitat igual a la totalitat de la destrucció d'ocupació de la província de Barcelona. De fet, en períodes de crisi econòmica la població ocupada no estàndard és la que rep l'impacte més fort de la crisi i en períodes de recuperació econòmica creixen l'ocupació estàndard i la no estàndard. De tal manera que el pes de l'ocupació no estàndard sobre el total disminueix en els períodes de crisi i augmenta fins al voltant del 40% en els períodes de recuperació econòmica. Tot això posa de manifest un dels greus problemes de mercat de treball, la baixa qualitat de l'ocupació, que de fet ja es produïa abans de la crisi i que aquesta només ha empitjorat. Per sexes les dones són les més perjudicades, ja que concentren un percentatge d'ocupació no estàndard sobre el total (21%) superior als dels homes (18,4%). A més, entre el segon trimestre de 2019 i el segon trimestre de 2021 el pes de l'ocupació no estàndard de les dones augmenta mentre que la de l'ocupació estàndard disminueix. Per edats el grup de 16 a 24 anys és el més perjudicat, ja que entre el segon trimestre de 2019 i el de 2021 disminueix l'ocupació no estàndard i la estàndard. En canvi, els grup d'edat més gran (els de més de 55 anys) augmenta l'ocupació del dos tipus, estàndard i no estàndard.

La crisi de la covid-19 també ha significat un augment de l'atur en 38.638 persones entre juny de 2019 i juny de 2021 (increment del 26,4% en termes percentuals) en els municipis de l'AMB, fent que l'atur total assoleixi les 185.236 persones. Per sexes, les dones han estat les més afectades (tot i que els creixement de l'atur és superior en els homes, la xifra absoluta d'aturades és superior a la dels aturats), per edats el grup d'entre 40 i 54 anys és el que més ha incrementat (15.923 persones), seguit de molt a prop pel grup d'entre 25 i 39 anys (13.155). Per sectors, l'atur ha afectat especialment les *activitats administratives i auxiliars* (7.846 persones), *comerç a l'engròs i al detall* (6.499 persones) i *hostaleria* (5.620 persones) que en conjunt representen el 52% de tot l'increment d'atur.

Finalment, cal tenir present que tots aquests elements positius són una palanca per a la recuperació econòmica però potser no poden no ser suficients per fer front a una nova sèrie d'incerteses que amenacen l'economia europea i espanyola com són l'elevada inflació, l'elevat preus de les matèries primeres, especialment les energètiques, i dels productes industrials que, si es prolongués molt de temps, podria tenir conseqüències negatives sobre el creixement del PIB.

6 LES POLÍTIQUES ECONÒMIQUES ENFRONT LA RECESSIÓ DERIVADA DE LA COVID-19 I EL SEU INSERIMENT EN EL MODEL DE CREIXEMENT INCLUSIU. CONSEQÜÈNCIES PER UNA NOVA ESTRATÈGIA METROPOLITANA

Un cop estudiats els efectes de la crisi de la covid-19 sobre el mercat de treball metropolità de Barcelona, ens plantegem en aquest darrer apartat de la investigació com s'insereixen les polítiques econòmiques desplegades en un model de creixement inclusiu com el que s'està plantejant en els darrers anys per a l'AMB. Caracteritzarem primer les noves polítiques econòmiques nacionals i europees, i destacarem l'estratègia de creixement inclusiu que incorporen. Finalment s'identificarà una de les polítiques econòmiques centrals pel desenvolupament del mercat de treball metropolità: la que es refereix a la millora en la qualificació professional dels assalariats.

La recessió iniciada el febrer de 2020 va anar ràpidament seguida per una resposta de la política econòmica nacional i europea sense precedents.

L'extensió de la covid-19 i l'adopció de mesures urgents per fer front a les seves conseqüències econòmiques, socials i sanitàries, van tenir tant a nivell espanyol com a nivell de la Unió Europea una ràpida resposta que va convertir aquest gran desafiament – per una causa de força major – en una gran oportunitat.

Calia evitar el repetir errors com els que es van cometre al no tractar amb rapidesa i contundència la recessió iniciada l'any 2008 al aplicar restrictivament el Pacte d'Estabilitat, fet que va agreujar les conseqüències sobre l'activitat i l'ocupació, i va provocar greus conflictes socials.

Aquesta vegada la reacció dels responsables de les polítiques econòmiques tant a nivell espanyol com a nivell europeu va consistir en actuar, tant des del cantó de la oferta com des del cantó de la demanda, per salvar al màxim de teixit productiu, protegir l'ocupació i reforçar la renda disponible dels sectors més vulnerables.

A Espanya destacarem com a polítiques específiques per combatre les conseqüències de la covid-19 sobre la renda disponible les següents: extensió i generalització dels ERTO

(la Seguretat Social es fa càrrec del pagament de sous i salaris d'una part important dels treballadors, tot i evitar significativament l'activació de flexibilitat externa com l'acomiadament i els ERO); prestacions extraordinàries a treballadors autònoms; l'aplaçament del pagament de impostos i de cotitzacions socials; l'activació de línies d'aval del ICO i la posada en funcionament de l'Ingrés Mínim Vital (instrument que es posa en marxa a Espanya per primera vegada).

Adicionalment es va coordinar la política econòmica espanyola amb la política dissenyada a escala comunitària que, en una primera etapa, la nova Comissió presidida per Ursula von Der Leyen, va impulsar amb polítiques d'expansió de la demanda coordinades amb el Consell Europeu i amb el suport del Banc Europeu d'Inversions i del Mecanisme Europeu d'Estabilitat. El paper del Banc Central Europeu va ser fonamental per garantir el finançament derivat de les polítiques anticovid. L'expansió del balanç del Banc Central Europeu es va constituir com a pedra angular de la nova estratègia d'expansió de la demanda.

Cal destacar l'emissió extraordinària de deute a llarg termini a càrrec del Pressupost Comunitari. La Comissió, en nom de la Unió Europea, obtindrà préstecs en els mercats en unes condicions financeres extraordinàriament favorables.

Aquestes polítiques no només destaquen per la seva magnitud sinó també per l'adopció de criteris de repartiment apropiats respecte a les noves circumstàncies derivades de la pandèmia i en particular, per l'adopció de la diferent intensitat de la caiguda de l'activitat i l'ocupació als diferents països de la Unió Europea.

El 27 de maig de 2020 la Presidenta de la Comissió va presentar al Parlament Europeu el Pla de Recuperació, Transformació i Resiliència per a Europa, *Next Generation* (NGEU), adreçat no només a recolzar la recuperació amb un gran impuls a la demanda sinó també a transformar l'economia. Cal intensificar la inversió pública i privada, orientant l'impuls de demanda des d'una perspectiva d'oferta, pensant en el llarg termini, és a dir, pensant en la Nova Generació (NGEU).

L'instrument financer central del NGEU és el Mecanisme de Recuperació i Resiliència (MRR) dotat amb 723.800 M€ (385.000M€ en forma de préstecs i 338.000M€ en forma

de subvencions), juntament amb el REACT-EU (Ajuda a la Recuperació per a la Cohesió i els Territoris d'Europa) dotat amb 50.600M€. La transformació de l'economia s'ha de basar en el Pacte Verd i en la digitalització.

Espanya presenta el seu Pla de Recuperació, Transformació i Resiliència (PRTR) “España Puede” el 16 de juny de 2021, adoptant com a objectius generals els sis següents:

- Impuls a la transició verda
- Impuls a la transformació digital
- Creixement intel·ligent, sostenible i inclusiu
- Promoció de la cohesió social i territorial de la Unió
- Resiliència sanitària, econòmica, social i institucional, i augment de la preparació front les crisis
- I polítiques per a les pròximes generacions, la infància i la joventut, incloses l'educació i les competències.

És de destacar l'adopció explícita com a objectiu del PRTR del creixement intel·ligent, sostenible i inclusiu (Bustamante 2021 pg 35-36).

De la importància que el nou document-marc de la política econòmica espanyola atribueix a l'estratègia de creixement inclusiu en dona fe el propi document del Pla quan quantifica els objectius pel període 2021 a 2031. EL PRTR quantifica la millora en la distribució de la renda mesurada per l'Índex de Gini en un 5,7%. Addicionalment, l'índex de Gini d'Espanya en relació al de la Unió Europea reduiria en 2/3 parts la bretxa existent en la actualitat en el decenni 2021-2031.

Hem identificat doncs el nou context de política econòmica derivat de la crisi covid-19. Sobresurt una idea central: el model de creixement ha de ser de caràcter inclusiu. I en aquest sentit, la nova estratègia econòmica d'Espanya i de la Unió Europea sintonitza amb l'estratègia de creixement inclusiu que es ve estudiant en els darrers anys per l'AMB a l'IERMB i a la UAB. Finalment, n'extraurem una proposta relacionada amb les polítiques pel mercat de treball metropolità.

Hem vist com el Pla de Recuperació, Transformació i Resiliència del Govern d'Espanya, seguint l'estratègia comunitària homònima, s'orienta cap a l'impuls d'un nou model de creixement intel·ligent, sostenible i inclusiu.

Pel que fa a l'objectiu de creixement inclusiu hem de subratllar que es planteja millorar la competitivitat de l'economia espanyola sobre bases ben diferents de les que van servir al model de devaluació interna vigent entre 2012 i 2018 (en aquest sentit vegis també el recent estudi del Banc d'Espanya sobre la composició sectorial de l'economia espanyola i la seva productivitat i capacitat de resiliència (Fernández Cerezo, A. y Montero J.M. (2021))).

En efecte, es tracta d'aconseguir resultats en termes de creixement de productivitat compatibles amb millores en la distribució de la renda en general i de les rendes salarials en particular.

El PRTR s'adreça a intensificar la producció fent créixer la productivitat a partir d'una gran expansió de la inversió pública que ha d'arrossegar un increment de la inversió privada, tot i incidir en els rendiments del capital i de la ocupació. En particular, es preveu un increment de la demanda d'ocupació derivada del creixement de la demanda agregada.

Però el Pla identifica també un altre camí d'expansió del pes de les remuneracions dels assalariats sobre el PIB al prioritzar inversions en educació o capital humà que repercutiran en un increment en la qualificació, especialment entre el col·lectiu de treballadors de qualificació baixa.

El Pla contempla doncs un desplaçament de la corba de Lorenz de la distribució de la renda cap amunt, el que significa una reducció en la desigualtat. D'acord amb els estudis inclosos en el PRTR, es donaria una significativa reducció de la bretxa entre el índex de Gini d'Espanya i el de la Unió Europea.

A efectes del disseny de polítiques a escala metropolitana que estiguin en sintonia amb el Pla Next Generation i el PRTR, convé subratllar que explícitament es reconeix la pertinència d'estratègies de creixement inclusiu basades sobretot en mesures destinades

a incrementar la qualificació dels assalariats, en un context de canvis en la funció de producció que s'articulen al voltant de la nova indústria.

ANNEX

Taula 20. Classificació d'ocupacions segons CNO-2011

OCUPACIONS ALTAMENT QUALIFICADES (nivells 3 i 4 segons ISCO-08)

Grup 1. Directors i gerents

Professionals dedicats a planificar, dirigir i coordinar l'activitat general de les empreses, governs i altres organitzacions

Grup 2. Tècnics i professionals científics i intel·lectuals

Professionals d'alt nivell en matèria de ciències físiques i biològiques, socials, humanitats o artístiques

Grup 3. Tècnics i professionals de suport

Professionals de caràcter tècnic i amb l'experiència necessària per a servir de suport administratiu

OCUPACIONS QUALIFICADES NO MANUALS (nivell 2 segons ISCO-08)

Grup 4. Empleats comptables, administratius i altres empleats d'oficina

Professionals amb experiència per a ordenar, emmagatzemar, processar i trobar informació i l'atenció al públic

Grup 5. Treballadors de serveis de restauració, personals, protecció i venedors

Professionals dedicats als serveis de restauració i comerç, serveis personals i cura de persones i serveis de protecció i de seguretat

OCUPACIONS QUALIFICADES MANUALS (nivell 2 segons ISCO-08)

Grup 6. Treballadors qualificats en activitats agrícoles, ramaderes, forestals i pesqueres

Professionals amb coneixements i experiència per a l'obtenció de productes de l'agricultura, ramaderia, silvicultura i pesca

Grup 7. Artesans i treballadors qualificats de les indústries manufactureres i la construcció

Professionals que exerceixen oficis i professions de tipus tradicional a les indústries manufactureres i a la construcció

Grup 8. Operadors d'instal·lacions i maquinària, i muntadors

Professionals dedicats a atendre i vigilar el funcionament de la maquinària fixa i mòbil i instal·lacions industrials i automatitzades

OCUPACIONS ELEMENTALS (nivell 1 segons ISCO-08)

Grup 9. Ocupacions elementals

Professionals que realitzen tasques rutinàries amb l'ajut d'eines manuals i per les quals es requereix un esforç físic considerable

OCUPACIONS MILITARS (nivells 4, 2 i 1 segons ISCO-08)

0. Ocupacions militars

Professionals membres de les Forces Armades

Font: IERMB a partir de CCO-2011 i CIUO-2008

REFERÈNCIES

- Banco de España (2021). Boletín económico 3/2021, Banco de España.
- Banco de España (2021b). Boletín económico 4/2021, Banco de España.
- Banco de España. BBVA Research (2021). Situación España, 3T 21, juliol 2021, Madrid.
- Bustamante, N. (2021): “El Pla de Recuperació i la desigualtat, cap a una economia més inclusiva”), CaixaBank Research, Informe Mensual, núm. 458, Juliol-Agost 2021
- Cantalapiedra, C. i Domínguez, A. (2021). El desempeño reciente de España en la implementación de los fondos de recuperación y expectativas para 2022, *Cuadernos de Información Económica* (285), pàg. 45-52, Madrid, Funcas.
- European Central Banc (2021) Eurosystem staff macroeconomic projections for the euro area December 2021, Frankfurt am Main.
- Fernández Cerezo, A. y Montero J.M. (2021). Un análisis sectorial de los retos futuros de la economía española. Documentos Ocasionales. N.º 2133. Banco de España. Diciembre 2021.
- Gobierno de España (2021). Plan presupuestario 2022, Gobierno de España.
- Hannah Ritchie, Edouard Mathieu, Lucas Rodés-Guirao, Cameron Appel, Charlie Giattino, Esteban Ortiz-Ospina, Joe Hasell, Bobbie Macdonald, Diana Beltekian and Max Roser (2020) Coronavirus Pandemic (COVID-19). Published online at OurWorldInData.org. Descarregat de: <https://ourworldindata.org/coronavirus>
- OECD (2020). OECD Economic Outlook, Volume 2020 Issue 1: Preliminary version, No. 107, OECD Publishing, Paris, <https://doi.org/10.1787/0d1d1e2e-en>.
- OECD (2021), OECD Economic Outlook, Interim Report September 2021: Keeping the Recovery on Track, OECD Publishing, Paris, <https://doi.org/10.1787/490d4832-en>
- Presidencia del Gobierno (2020). España Puede. Plan de recuperación, transformacion y resiliencia.

Torres, R. i Fernández, M.J. (2021). La economía española en recuperación: oportunidades y desafíos, *Cuadernos de Información Económica* (283), pàg. 1-10, Madrid, Funcas.

Torres, R. i Fernández, M.J. (2021b). Rezagados en la recuperación, *Cuadernos de Información Económica* (285), pàg. 9-18, Madrid, Funcas.

Trullén, J, Galletto, V, Figuls M i Aguilera, S (2020) Impacte de la crisi de la covid-19 en el mercat de treball metropolitana de Barcelona, IERMB Working Paper in Economics, nº 20.02, November 2020.