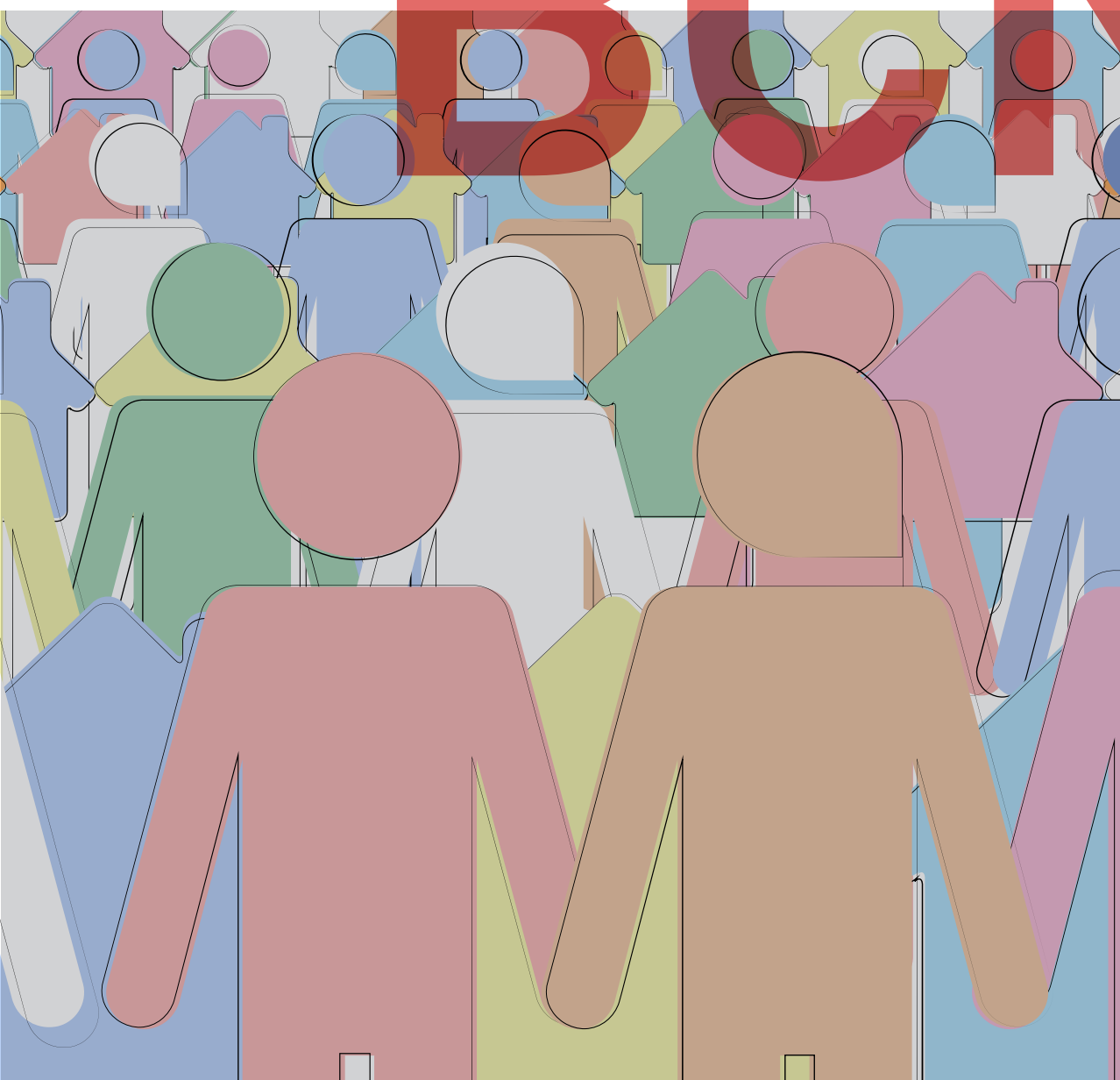


Qui dorm al carrer a Barcelona?

Característiques de la població sense sostre de la ciutat segons les dades dels equips municipals d'intervenció social a l'espai públic

BCN



Edició

Àrea de Drets Socials
Ajuntament de Barcelona

Autor

Albert Sales Campos (Institut d'Estudis Regionals i Metropolitans de Barcelona)

Coordinació de l'edició

Departament de Comunicació de l'Àrea de Drets Socials.
Ajuntament de Barcelona

Les dades utilitzades per l'elaboració d'aquesta recerca procedeixen del treball d'intervenció social i d'observatori del sensellarisme al carrer que realitzen els equips del Servei d'Inserció Social en Medi Obert (SISMO) de l'Ajuntament de Barcelona.

Juny de 2019



Qui dorm al carrer a Barcelona?

Drets Socials

Qui dorm al carrer
a Barcelona?

ÍNDEX

Resum	6
1. Introducció	7
2. Fonts disponibles.....	8
3. Metodologia	11
4. Les persones que dormen al carrer a Barcelona 2008-2018. Dades i tendències	13
4.1 Evolució del nombre de persones detectades i contactades que dormen al carrer...	13
4.2 Evolució de les característiques sociodemogràfiques de les persones que s'ha detectat que dormen al carrer	16
5. Qui dorm als carrers de Barcelona el 2018?.....	22
5.1 Sexe i edat	22
5.2 Origen geogràfic i nacionalitat	26
5.3 Temps en situació de carrer	28
6. Conclusions.....	32
7. Referències bibliogràfiques.....	35

5

Drets Socials

Qui dorm al carrer a Barcelona?

RESUM

El nombre de persones que dormen als carrers de la ciutat de Barcelona ha augmentat progressivament de les 634 persones localitzades en el recompte d'una nit efectuat l'any 2008 fins a les 956 que s'han detectat en el darrer recompte realitzat el 17 de maig de 2018. En aquesta dècada, les entitats socials de la ciutat i l'Ajuntament han treballat conjuntament per mobilitzar voluntariat i efectuar fins a 5 recomptes d'una nit (els anys 2008, 2011, 2016, 2017 i 2018). Paral·lelament, els equips d'intervenció social a l'espai públic de l'Administració municipal han combinat l'atenció social en medi obert a les persones sense sostre amb la recollida i sistematització de dades sobre les persones que s'han atès, amb les quals s'ha contactat i que s'han detectat pernoctant a la via pública.

En aquesta investigació s'exploten les bases de dades de totes les persones que ha detectat, amb les quals ha contactat o que ha atès anualment el Servei d'Inserció Social en Medi Obert (SISMO) amb l'objectiu de presentar l'evolució de les característiques sociodemogràfiques (sexe, edats, nacionalitat i situació administrativa) de la població en situació de carrer a Barcelona entre el 2008 i el 2018.

6

Drets Socials

Qui dorm al carrer a Barcelona?

També s'analitzen les dades agregades de les 2.452 persones detectades, contactades o ateses pels equips del SISMO durant el 2018 per tal de conèixer amb més profunditat qui dorm al carrer a la ciutat i orientar les polítiques d'atenció. S'analitzen les variables sexe, edat, nacionalitat, situació administrativa i temps viscut en situació de carrer, i es caracteritzen grups d'especial interès per a la recerca empírica com les persones amb llarga trajectòria al carrer i els joves.

Les dades recollides pels equips de carrer apunten les conclusions següents:

1. L'increment de persones dormint al ras a la ciutat de Barcelona durant la darrera dècada està protagonitzat per persones estrangeres de nacionalitat comunitària. Tot i que entre el 2017 i el 2018 es detecta un creixement significatiu de les persones estrangeres no comunitàries i de les persones en situació d'irregularitat administrativa, aquestes continuen representant un 27% del total de les persones que s'han detectat pernoctant a la via pública enfront del 45% de nacionalitats de la Unió Europea (UE) i el 28% de persones de nacionalitat espanyola.
2. Un 25% de les persones detectades durant el 2018 feia més de 3 anys que estaven en trajectòria de carrer. Aquesta cronicitat afecta en major grau els espanyols i els procedents de l'Europa comunitària i de l'Amèrica del Nord, mentre que els que fa menys temps que estan al carrer són els procedents de països africans o de l'Amèrica Central i del Sud.
3. Les persones procedents de l'Amèrica Central i del Sud i de països africans són sensiblement més joves que la resta i les d'edats més avançades són les espanyoles.
4. En només dos anys s'ha doblat el nombre de joves (d'entre 18 i 30 anys) en situació de carrer. El 36% de les persones sense sostre de menys de 30 anys procedeixen del nord d'Àfrica i el Magrib.
5. Les dones continuen sent menys del 15% de les persones que dormen al carrer, i presenten una estructura d'edats diferent de la dels homes, amb més presència de persones de menys de 25 anys i més grans de 65. Les seves trajectòries de vida al carrer són més curtes.

1. INTRODUCCIÓ

Al llarg del 2018, a Barcelona cada nit han dormit al carrer al voltant de 1.000 persones. En el recompte efectuat per la Xarxa d'Atenció a Persones Sense Llar (XAPSLL) el 17 de maig de 2018, es van localitzar 956 persones pernoctant a la via pública, una xifra molt propera a les 962 persones que el Servei d'Inserció Social de l'Ajuntament de Barcelona estimava que dormien al carrer en una nit. El mateix 17 de maig, als recursos de la XAPSLL —centres residencials i pisos de programes públics i privats— passaven la nit 2.130 persones. Si hi afegim les 444 persones que pernocten en assentaments i estructures informals instal·lades en solars, un total de 2.962 persones viuen una exclusió extrema de l'habitatge a Barcelona¹.

En els darrers 10 anys, doncs, s'ha registrat un increment en el nombre de persones que dormen al carrer, xifra que ha passat de les 658 persones detectades en el primer recompte ciutadà efectuat l'any 2008 a les 956 del recompte del 2018. En paral·lel, els recursos de la XAPSLL creixen progressivament de les 1.190 persones allotjades la nit del recompte del 2008 a les 2.130 allotjades el 17 de maig de 2018. Així doncs, la població que dorm al carrer una nit concreta ha crescut un 45,3% en 10 anys, mentre la capacitat d'atenció en centres residencials i d'allotjament de la XAPSLL ha crescut un 78,9%.

La ciutat de Barcelona, com gairebé totes les grans ciutats europees, acumula vint anys de creixement progressiu dels recursos destinats a l'atenció a les persones sense sostre. L'increment de les places en equipaments, l'ampliació de la cartera de serveis públics i privats i la innovació en les metodologies d'intervenció social han evolucionat en paral·lel al creixement de l'exclusió habitacional i del nombre de persones que es veuen obligades a dormir al carrer. Atendre les persones sense sostre i sense llar i establir polítiques que permetin reduir el nombre de persones en situació de carrer és un compromís polític ineludible en la lluita contra les desigualtats i la pobresa a la nostra ciutat. Però les polítiques focalitzades a revertir els efectes de l'exclusió residencial han d'anar acompanyades per polítiques preventives que aturin el flux de persones cap al sensellarisme.

El disseny d'aquestes polítiques topa amb la falta d'anàlisi de l'evidència empírica existent sobre les característiques, les vivències i les trajectòries vitals de les persones que dormen al carrer. Tot i que Barcelona disposa de fonts molt més completes que qualsevol altra administració pública o ciutat de l'Estat espanyol, les dades disponibles i publicades en l'actualitat sobre el sensellarisme de carrer són encara molt descriptives i es limiten a l'evolució del nombre de persones afectades i en les seves característiques sociodemogràfiques recollides pels equips del Servei d'Inserció Social en Medi Obert o pel voluntariat dels recomptes ciutadans efectuats els anys 2008, 2011, 2016, 2017 i 2018 (De Inés et al., 2017; Sales et al., 2015).

Aquest informe amplia el coneixement sobre la realitat de les persones que dormen als carrers de la ciutat a partir de l'explotació de les dades generades pel SISMO en el desenvolupament de la seva tasca de detecció, contacte, atenció i vincle amb les persones que pernocten a l'espai públic de Barcelona.

7

Drets Socials

Qui dorm al carrer a Barcelona?

¹ <https://ajuntament.barcelona.cat/premsa/2018/05/17/el-recompte-2018-visualitza-956-persones-dormint-al-carrer-i-2-099-allotjades-en-equipaments/>

2. FONTS DISPONIBLES

Les dades sobre l'extensió del sensellarisme a l'Estat espanyol són escasses i fragmentades. El fet que l'atenció social a les persones sense llar sigui competència municipal i la inexistència d'un pla d'actuació a escala estatal provoquen que la sistematització de la informació depengui en gran mesura de la voluntat política de les administracions locals i de les seves prioritats. L'única institució que genera dades quantitatives a escala supramunicipal és l'Institut Nacional d'Estadística (INE) a través de dues eines: l'“Enquesta a persones sense llar” i l'“Enquesta sobre centres i serveis d'atenció a persones sense llar”. Les dades que ofereixen aquestes dues enquestes es refereixen únicament a les persones ateses en centres i equipaments especialitzats en prestar serveis a persones sense sostre.

L'“Enquesta a persones sense llar” recull dades dels centres assistencials ubicats en municipis de més de 20.000 habitants. Se n'han fet dues edicions, la del 2005 i la del 2012. Es consideren persones sense llar aquelles que tinguin una edat igual o superior als 18 anys i que en la setmana anterior a l'entrevista hagin estat usuàries d'algun centre assistencial d'allotjament i/o restauració, o hagin dormit en un allotjament “de fortuna”, en espais públics o al ras. El contacte amb aquestes persones es fa a través dels mateixos serveis d'allotjament, de restauració o d'higiene, i el dèficit més important de l'enquesta és que no pot recollir informació sobre les persones que fan vida a l'espai públic i no utilitzen cap servei durant les sis setmanes que dura el treball de camp.

Comparant les dues edicions d'aquesta enquesta, s'observa que es registra una reducció del nombre de persones que dormen a l'espai públic o en allotjaments “de fortuna”, que passa de 4.924 a 3.419 en la primera situació i de 3.294 a 2.943 en la segona. Aquestes xifres convidarien a pensar que la crisi econòmica i financera iniciada el 2008 no va comportar un increment del nombre de persones sense sostre al conjunt de l'Estat. Però la pròpia metodologia d'administració de l'enquesta no permet arribar a aquesta conclusió, ja que només es comptabilitzen les persones que acudeixen puntualment a algun recurs per cobrir necessitats.

Curiosament, els resultats de l'“Enquesta sobre centres i serveis d'atenció a persones sense llar” indiquen un increment moderat de les persones allotjades en albergs i residències, en pisos facilitats per entitats del tercer sector o institucions públiques, i en pensions pagades per entitats o administracions locals. De les 14.681 persones registrades en aquest tipus d'allotjament l'any 2005, es passa a les 16.347 del 2016. En part, aquest creixement reflecteix les tensions viscudes per organitzacions socials i serveis socials municipals per donar resposta a l'increment de l'exclusió residencial, però es fa impossible saber com influeixen les necessitats, les restriccions pressupostàries, i la interacció entre oferta i demanda, en l'evolució d'aquesta xifra. Mai no sabrem si amb l'enquesta s'està mesurant la capacitat de l'increment de places de pernoctació i residència o la necessitat d'allotjament i habitatge (Sales, 2015).

Barcelona constitueix un cas excepcional pel que fa a la disponibilitat d'informació. Des del 2008, els recomptes de carrer, la sistematització de dades de persones que pernocten en equipaments per a persones sense llar efectuada per la Xarxa d'Atenció a les Persones Sense Llar, i la informació proporcionada pels equips de detecció i atenció social en medi obert de l'Ajuntament, han permès la publicació d'informes sobre la situació del sensellarisme a la ciutat els anys 2008, 2011, 2013, 2015, 2017 (Cabrera *et al.*, 2008; Sales, 2011; Sales, 2013; Sales *et al.* 2015; De Inés *et al.* 2017).

En aquests informes, la XAPSELL ha aportat dades sobre diferents realitats del sensellarisme intentant anar més enllà de la reducció del fenomen a la seva expressió als carrers i intentant quantificar l'abast de les situacions recollides a les categories ETHOS (European Typology of Homelessness and Housing Exclusion). Aquesta classificació recull quatre categories d'exclusió residencial (sense sostre, sense habitatge, en situació d'habitatge insegur i en situació d'habitatge inadequat) i tretze categories operatives (Busch-Geertsema, 2010). En el darrer informe publicat per la XAPSELL, el del 2017, s'aconsegueix sistematitzar dades de les subcategories: viure en un espai públic o a la intempèrie, pernoctar en un alberg passant la resta del dia en un espai públic, viure en albergs o centres per a persones sense llar de manera temporal, viure en un centre residencial amb suport sostingut per a persones sense llar i, parcialment, viure en un habitatge amb règim de tinença insegur.

Taula 1. Nombre de persones sense llar a la ciutat de Barcelona seguint les categories de la classificació ETHOS. 17 de maig de 2017²

9

Drets Socials

Qui dorm al carrer a Barcelona?

Categories	Categories operatives	Total persones
Sense sostre	1. Viure en un espai públic o a la intempèrie.	962
	2. Pernoctar en un alberg i/o forçat a passar la resta de dia en un espai públic	265
Sense habitatge	3. Viure en albergs o centres per a persones sense llar. Allotjaments temporals.	586
	4. Viure en refugis per a dones.	n/d
	5. Viure en allotjaments temporals reservats a immigrants i als demandants d'asil.	n/d
	6. Viure en una institució residencial o d'internament amb la perspectiva de ser acomiadat/ada en un termini definit sense un habitatge d'acollida disponible.	n/d
	7. Viure en un allotjament amb suport sostingut per a persones sense llar.	717
	8. Viure en un habitatge amb règim de tinença insegur. Sense pagar lloguer.	438
Habitatge insegur	9. Viure sota amenaça de desnonament.	n/d
	10. Viure sota l'amenaça de violència per part de família o parella.	n/d
Habitatge inadequat	11. Viure en estructures temporals o no convencionals.	415
	12. Viure en un habitatge no apropiat segons la legislació.	n/d
	13. Viure en un habitatge massificat.	n/d
TOTAL		3.383

Font: De Inés et al. (2017)

² Dades de l'últim informe publicat per la XAPSELL a 1 de juny de 2019. Les dades del recompte de 2018 organitzades segons categories ETHOS es donaran a conèixer en un informe que s'està elaborant, amb data prevista de publicació a l'octubre de 2019.

Per determinar el nombre de persones que en una nit puntual es troben en categoria operativa 1 (pernoctar al carrer o en un espai públic), en moltes ciutats s'han efectuat recomptes ciutadans. Es tracta de dispositius portats a terme per persones voluntàries que en una nit pentinen la seva ciutat per anotar el nombre de persones que dormen al carrer i algunes dades descriptives bàsiques. En la darrera dècada, amb més o menys periodicitats, s'han fet recomptes a Madrid, Saragossa, València, Sant Sebastià, Bilbao, Vitòria i Barcelona. A Catalunya, en els darrers tres anys, s'han afegit a Barcelona les ciutats de Badalona, Sant Adrià de Besòs, Girona, Lleida, Mataró, Santa Coloma de Gramenet, Terrassa, Reus i Tarragona.

Els recomptes permeten disposar del nombre de persones que dormen al carrer en una ciutat, en una nit concreta. En alguns casos, s'acompanyen de breus enquestes o de l'anotació de característiques observables de les persones que pernocten al carrer per part del voluntariat. Les dades en cap cas són exhaustives i no hi ha cap ciutat espanyola que a hores d'ara disposi d'una sèrie estadística que permeti analitzar l'evolució de les característiques de les persones sense sostre que sobreviuen a l'espai públic.

A Barcelona, la informació proporcionada pels recomptes efectuats els anys 2008, 2011, 2016, 2017 i 2018 conviu amb les dades recopilades diàriament pels equips d'atenció i detecció dels serveis socials municipals. El SISMO recull dades sobre totes les persones ateses, contactades i detectades dormint als carrers de la ciutat amb l'objectiu de facilitar la intervenció amb aquelles persones que accepten acompanyament social, així com executar funcions d'observatori que permetin fer un seguiment del fenomen del sensellarisme de carrer a la ciutat. Aquestes dades s'han analitzat per tal de traçar les transformacions en els perfils de la població sense sostre (persones en la categoria operativa 1 de la classificació ETHOS) de Barcelona entre el 2008 i el 2018 i per fer una radiografia de les característiques de les persones que han dormit als carrers de la ciutat durant l'any 2018.

3. METODOLOGIA

El Servei d'Inserció Social (SIS), creat fa més de vint-i-cinc anys, atén les persones en situació de vulnerabilitat social i d'exclusió residencial severa. L'objectiu del servei és facilitar processos d'inclusió i d'assoliment d'estabilitat econòmica, habitacional i emocional a les persones que dormen als carrers de Barcelona o que es troben en situacions d'allotjament precari crònic sense vincle amb els serveis socials territorials. El SIS es divideix en dos serveis: un que exerceix la funció de centre de serveis socials per a la població sense domicili, i l'altre, el SISMO, que desenvolupa la seva activitat als carrers, atenent la població sense sostre que pernocta a l'espai públic.

El SISMO també actua com a observatori del sensellarisme al carrer, fent prospecció sistemàtica i periòdica de tota la ciutat. En el marc d'aquesta funció d'observatori, els equips contacten amb totes les persones que pernocten als carrers amb independència de si aquest primer contacte comporta l'inici d'un treball de suport social o no. Els professionals del servei registren la informació que cada persona els proporciona de manera voluntària o, si no n'hi ha, la seva ubicació i característiques directament observables. La informació que els equips incorporen a la base de dades és susceptible de ser modificada a mesura que els professionals estableixen un vincle de confiança amb les persones ateses i a partir de la comprovació documental de la informació proporcionada per aquestes. Això vol dir que si en el treball d'acompanyament es verifica una nacionalitat o una edat diferent de la que declara la persona atesa en un primer contacte, l'equip de referència actualitza la dada.

11

Drets Socials

Qui dorm al carrer a Barcelona?

Les variables que s'utilitzaran per a l'elaboració d'aquest informe han estat recollides per al total de les persones contactades pel SISMO. En el cas de les comparatives longitudinals, es garanteix la continuïtat de la sèrie reflectint els resultats d'aquelles variables que s'han registrat de la mateixa manera en els deu anys analitzats (2008-2018). Aquestes variables són les següents:

- el sexe, que ha estat recollit com a variable dicotòmica amb opcions home i dona;
- l'edat anotada en nombres enters (i que després s'ha tractat agrupant els individus per intervals);
- l'origen geogràfic, que s'ha construït agrupant les nacionalitats en XX grups, persones de nacionalitat espanyola, persones procedents d'altres països de la Unió Europea i persones estrangeres de nacionalitats no comunitàries;
- la irregularitat administrativa, que s'ha construït com una variable dicotòmica amb dos valors (ser de nacionalitat estrangera no comunitària i no gaudir de permís de residència i la resta d'individus), i
- el districte de pernoctació habitual.

A l'anàlisi en profunditat de les característiques de les persones contactades durant l'any 2018, s'hi afegeix la variable temps en situació de carrer. Aquesta variable es construeix a partir dels registres del SISMO i de l'experiència de carrer que declaren les persones amb les quals s'ha contactat i recull el temps total que la persona ha estat dormint al carrer en diferents etapes de la seva vida.

En un mes, els equips del servei completen la prospecció de tota la ciutat en diferents franges horàries i poden fer estimacions del nombre de persones que dormen als carrers en una nit i d'algunes de les seves característiques bàsiques. En els informes sobre la

situació del sensellarisme a Barcelona de la Xarxa d'Atenció a les Persones Sense Llar, s'han publicat les xifres del nombre de persones que dormien al carrer a la ciutat en una nit concreta. Aquestes xifres han estat el resultat d'operacions de recompte que mobilitzaven voluntariat per cobrir la ciutat en una sola nit (els anys 2008, 2011, 2015, 2016, 2017 i 2018) o estimacions efectuades a partir del nombre de persones amb les quals havia contactat el SISMO en el mes de referència. Tanmateix, a diferència de les investigacions prèvies desenvolupades a la ciutat de Barcelona, la població que s'analitza en aquest treball són totes les persones amb les quals ha contactat el servei en acabar l'any.

Aquí no s'analitzen les dades de les persones que dormen al ras en una nit, sinó les del total de persones que ha detectat i amb les quals ha contactat el SISMO al cap de l'any. El present informe presenta l'evolució de les principals característiques sociodemogràfiques d'aquestes persones en els darrers deu anys, així com una anàlisi de la base de dades de les persones detectades, contactades i ateses durant l'any 2018.

12

Drets Socials

Qui dorm al carrer a Barcelona?

Els objectius principals d'aquesta explotació de les dades del SISMO són descriure longitudinalment els canvis en les característiques sociodemogràfiques de les persones que han dormit als carrers de la ciutat de Barcelona entre el 2008 i el 2018, i conèixer en detall les característiques de les persones que han dormit als carrers de Barcelona durant el 2018 (sexe, edat, nacionalitat / regió geogràfica de procedència i temps en situació de carrer).

4. LES PERSONES QUE DORMEN AL CARRER A BARCELONA 2008-2018. DADES I TENDÈNCIES

Les dades publicades fins ara a Barcelona gràcies al treball de sistematització de la XAPSELL permeten seguir l'evolució del nombre de persones que pernocten al carrer en una nit concreta. Quan s'han efectuat recomptes, aquest nombre s'ha determinat després d'una nit d'observació en què s'havia desplegat voluntariat per tot el territori municipal que comptava cadascuna de les persones observades que pernoctaven a l'espai públic. Quan s'han fet estimacions a partir de les dades dels professionals d'atenció social en medi obert, s'ha agafat com a xifra de referència el nombre de persones diferents ateses, contactades o detectades pels Servei d'Inserció Social en Medi Obert durant un mes, assumint que en aquest període de temps els equips recorren la ciutat de manera exhaustiva. La capacitat de detecció del SISMO i la dels recomptes d'una nit ha anat convergint en els darrers anys, i l'any 2018 la diferència entre les dues metodologies va ser insignificant.

4.1 EVOLUCIÓ DEL NOMBRE DE PERSONES DETECTADES I CONTACTADES QUE DORMEN AL CARRER

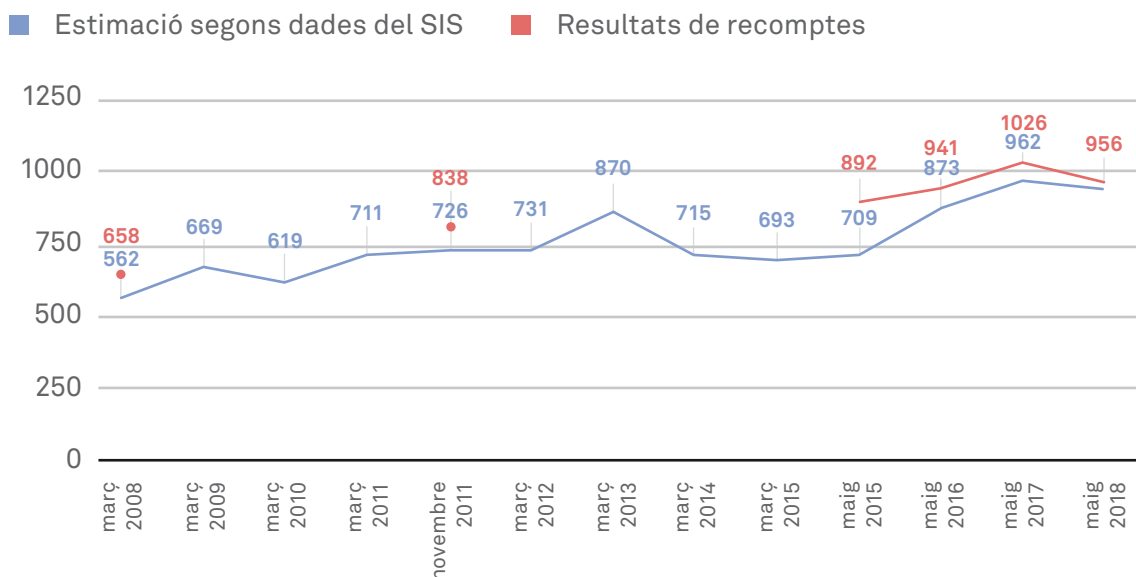
Ambdues fonts assenyalen un increment progressiu del nombre de persones sense sostre en situació de carrer, des de les 658 persones detectades en el primer recompte, efectuat el 12 de març de 2008, fins a les 956 persones que es van comptabilitzar la nit del 17 de maig de 2018. Pel que fa al SISMO, el mes de març de 2008 s'estimava que dormien al ras a la ciutat 562 persones, mentre que el mes de maig del 2018 la xifra arribava a les 962.

13

Drets Socials

Qui dorm al carrer a Barcelona?

Gràfic 1. Evolució del nombre de persones pernoctant al carrer a Barcelona en una nit



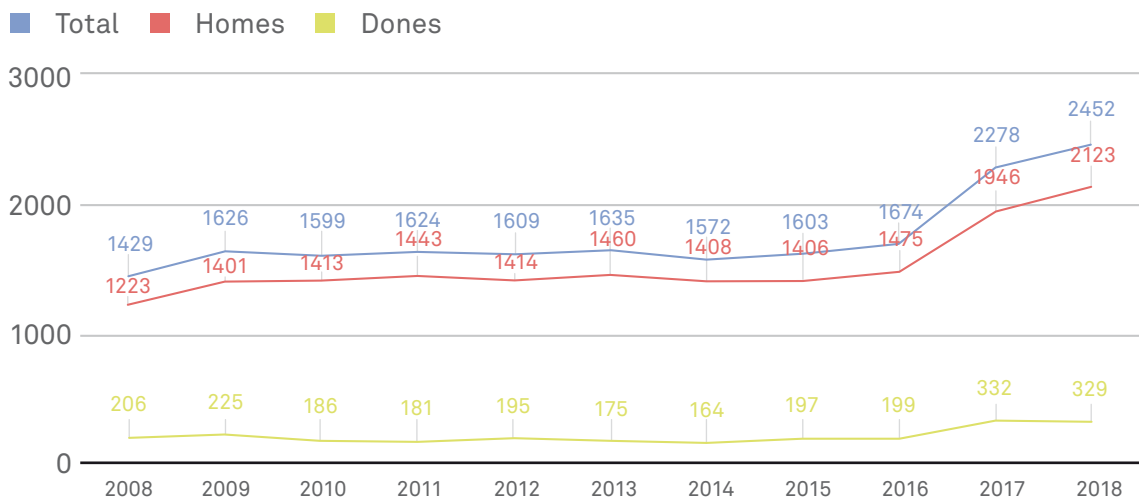
Font: Ajuntament de Barcelona, Xarxa d'Atenció a les Persones Sense Llar de Barcelona

Aquest increment es produeix en paral·lel a l'augment de persones que viuen altres formes de precarietat habitacional a la ciutat. Les dades publicades a l'informe sobre la situació del sensellarisme a Barcelona del 2017 (De Inés *et al.*, 2017) mostren com el nombre de persones allotjades en centres residencials d'entitats socials i de l'Ajuntament de Barcelona ha passat de les 500 de l'any 2008 a les 855 del 2017, i el nombre de persones en pisos d'inclusió i programes d'atenció basats en l'habitatge ha passat de 182 a 713. L'increment en l'oferta de recursos residencials i d'allotjament ni ha permès reduir el sensellarisme de carrer ni el nombre de persones allotjades amb caràcter d'emergència en pensions, hotels, hostals o habitacions de relloguer pagades per entitats o pels serveis socials.

Segons les dades publicades per la XAPSL, la nit del recompte del 2008, als recursos residencials i d'acollida d'entitats i Administració municipal hi dormien 1.129 persones, mentre que la nit del 17 de maig de 2018 hi passaven la nit 2.130 persones. Així doncs, les persones sense llar que requereixen allotjament creix i els recursos creixen sense arribar a donar cobertura a les necessitats de totes les persones que arriben a la ciutat de Barcelona i no tenen accés a solucions residencials. En deu anys, l'increment del nombre de persones dormint al carrer en una nit concreta ha estat del 45,3%, mentre que l'increment de les places residencials i d'allotjament ocupades en una nit ha estat del 78,9%.

Aquest augment s'ha produït en un primer període de creixement entre el 2008 i el 2013, seguit d'un descens l'any 2014 i un nou augment fins al màxim del 2017. Però sí que l'increment de les persones detectades que dormen al carrer a la ciutat al llarg de l'any ha seguit una evolució diferent. Del 2008 al 2009, les persones detectades van passar de 1.429 a 1.626. A partir de llavors i fins al 2016, els serveis municipals detecten anualment al voltant de 1.600 persones sense sostre a l'espai públic, fins que de l'any 2016 al 2017 hi ha un fort creixement —fins a les 2.278 persones— que segueix l'any 2018 i s'arriba el 31 de desembre havent comptabilitzat 2.452 persones que dormen al carrer i un increment acumulat en 10 anys del 72%.

Gràfic 2. Evolució del nombre de persones diferents detectades dormint al carrer anualment. Dones, homes i total. Barcelona 2008–2018



Font: Elaboració pròpia a partir de dades del SISMO.

Aquest diferent ritme de creixement es deu a dues causes. En primer lloc, la capacitat de detecció dels equips de carrer ha augmentat progressivament com es pot comprovar comparant les dades dels recomptes d'una nit amb les estimacions efectuades a partir de la informació del servei (gràfic 1). L'any 2017 es va reforçar el servei i el nombre de professionals dedicats a aquesta tasca. La comparativa entre les dades dels recomptes exhaustius i les estimacions del SISMO evidencia que aquestes darreres són cada cop més acurades. L'any 2008, el servei estimava que una nit qualsevol del mes de març dormien al carrer 562 persones i en el recompte efectuat la nit del 12 de març se'n van localitzar 634. La desviació entre una i altra metodologia va ser del 12,8%. El mes de novembre del 2011, els equips del SISMO estimaven que 873 persones dormien al carrer una nit qualsevol i el recompte de la XAPSELL va localitzar-ne 941 la nit del 8 de novembre. Una desviació del 15,4%. En els tres darrers recomptes, la desviació s'ha reduït al 7,8% l'any 2016, al 6,7% l'any 2017 i a un 1,5% l'any 2018. L'estimació del SISMO per al mes de maig del 2018 era de 942 persones dormint al ras, i en el recompte efectuat la nit del 17 de maig se'n van localitzar 956.

15

Drets Socials

Aquesta millora en la capacitat de detecció, però, no pot explicar per ella mateixa que en els darrers tres anys la xifra de persones que dormen al carrer en un moment puntual s'hagi estabilitzat i el nombre de persones detectades durant l'any hagi crescut de 1.674 a 2.452. La segona raó ha de ser, doncs, un creixement de les persones que dormen a l'espai públic de manera intermitent, ja sigui perquè alternen la situació de carrer amb altres situacions d'infrahabitatge com habitacions o llits rellogats, espais ocupats o assentaments irregulars, ja sigui perquè passen un temps limitat a la ciutat.

Qui dorm al carrer a Barcelona?

La distribució de les persones contactades que dormen al carrer a la ciutat és molt desigual. Ja el 2008 la major part de les persones sense sostre que pernoctaven al ras es concentraven als districtes de Ciutat Vella, l'Eixample i Sants-Montjuïc, i en menor mesura a Sant Andreu i Sant Martí. Al llarg dels darrers deu anys, la població en situació de carrer ha augmentat a tota la ciutat excepte a Sant Andreu, on s'ha reduït a causa del desplaçament produït per les obres de l'intercanviador de la Sagrera, que han destruït emplaçaments que eren espais de pernoctació habituals.

Taula 2. Evolució del nombre de persones que dormen al carrer anualment amb les quals els equips del SIS han contactat, per districtes. Barcelona 2008-2018

	2008	2009	2010	2011	2012	2013	2014	2015	2016	2017	2018
Ciutat Vella	257	317	300	290	297	302	293	336	324	607	571
L'Eixample	308	323	268	277	286	287	253	325	427	420	528
Sants-Montjuïc	244	230	260	308	286	273	219	189	213	331	353
Les Corts	39	39	54	58	74	62	65	54	55	102	81
Sarrià - Sant Gervasi	93	143	137	156	149	167	175	135	135	152	135
Gràcia	51	93	60	53	59	75	58	65	74	113	136
Horta-Guinardó	33	35	72	77	64	67	64	54	56	74	90
Nou Barris	18	25	43	40	55	81	80	75	74	108	129
Sant Andreu	192	196	137	99	119	106	112	94	43	59	54
Sant Martí	194	225	268	266	220	215	253	276	273	312	375
Total Barcelona	1.429	1.626	1.599	1.624	1.609	1.635	1.572	1.603	1.674	2.278	2.452

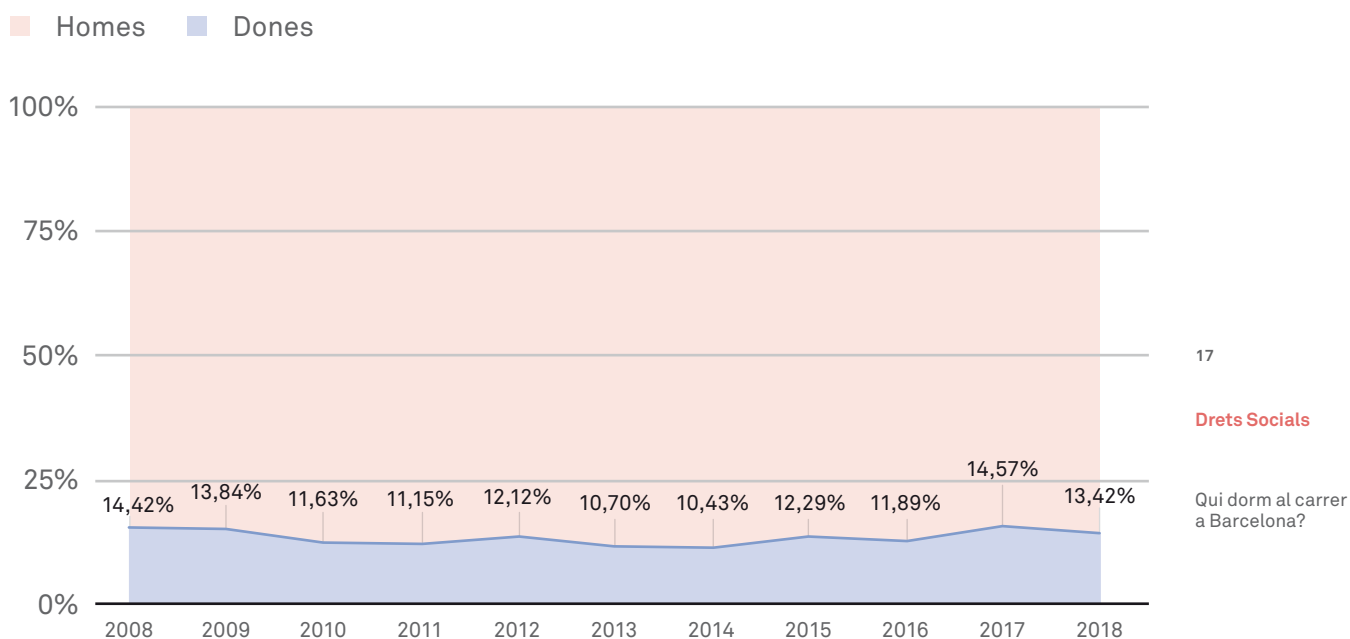
Font: Elaboració pròpia a partir de dades del SISMO.

4.2 EVOLUCIÓ DE LES CARACTERÍSTIQUES SOCIODEMOGRÀFIQUES DE LES PERSONES QUE S'HA DETECTAT QUE DORMEN AL CARRER

Més enllà del nombre absolut de persones sense sostre, les dades recollides pels serveis municipals permeten analitzar l'evolució de variables sociodemogràfiques de les persones detectades. Per tal de fer un seguiment del fenomen del sensellarisme a la ciutat, els equips del SISMO registren el sexe, l'edat, la nacionalitat i la situació administrativa de les persones contactades.

En l'àmbit quantitatiu, el sensellarisme de carrer és una problemàtica molt masculinitzada. La proporció de dones sobre el total de persones que dormen a l'espai públic no ha passat mai del 15% en els darrers 10 anys a Barcelona. El 2008, les dones constituïen un 14,42% del total. Aquesta proporció va anar descendant fins al mínim de 10,43% de l'any 2014, i va tornar a remuntar fins al 13,42% del darrer any analitzat. En termes absoluts, mentre al llarg del 2008 els serveis van contactar amb 206 dones, l'any 2018 la xifra va ser de 329.

Gràfic 3. Evolució de la proporció d'homes i dones dormint al carrer. Barcelona 2008–2018



Font: Elaboració pròpia a partir de dades del SISMO

Si ens fixem en les edats de les persones contactades al carrer, l'estructura d'edats dels homes no ha canviat significativament, mentre que la de les dones sí que ha registrat alguns canvis en el quals caldria parar atenció. Durant aquests 10 anys, més del 85% dels homes tenien entre 30 i 65 anys, els joves de menys de 30 anys han representat al voltant del 10% del total i els més grans de 65 entorn del 3%. Entre les dones, en canvi, la proporció de menors de 30 anys va arribar al 21,7% l'any 2013 i el darrer any s'ha situat en un 14,6%. La proporció de més grans de 66 també ha estat subjecte a variacions i ha tendit a créixer fins al màxim de 6,7% del 2018.

Taula 3. Evolució del nombre de persones que s'ha detectat anualment que dormen al carrer. Proporcions per grups d'edat. Homes i dones. Barcelona 2008-2018

Homes											
	2008	2009	2010	2011	2012	2013	2014	2015	2016	2017	2018
Menys de 18 anys	0,7%	0,3%	0,2%	0,1%	0,4%	0,0%	0,0%	0,0%	0,0%	0,2%	0,2%
De 18 a 29 anys	10,1%	9,5%	11,5%	11,6%	9,5%	8,8%	7,2%	7,2%	7,3%	9,4%	10,3%
De 30 a 65 anys	85,9%	87,4%	85,5%	86,3%	88,1%	88,1%	88,5%	88,8%	88,7%	87,8%	86,3%
De 66 a 75 anys	2,5%	2,3%	2,3%	1,5%	1,8%	2,5%	3,8%	3,6%	3,3%	2,3%	2,8%
Més de 75 anys	0,8%	0,5%	0,5%	0,3%	0,2%	0,7%	0,6%	0,5%	0,7%	0,5%	0,4%
Nombre de persones	1.223	1.401	1.413	1.443	1.414	1.460	1.408	1.406	1.475	1.946	2.123
Dones											
	2008	2009	2010	2011	2012	2013	2014	2015	2016	2017	2018
Menys de 18 anys	3,4%	0,9%	1,6%	0,6%	2,1%	0,0%	0,0%	0,0%	0,0%	0,0%	0,6%
De 18 a 29 anys	18,0%	14,2%	15,6%	20,4%	20,5%	21,7%	15,2%	14,2%	14,6%	15,7%	14,6%
De 30 a 65 anys	77,2%	82,2%	79,0%	75,1%	72,3%	72,6%	79,3%	79,7%	80,4%	79,8%	77,2%
De 66 a 75 anys	1,0%	2,2%	3,8%	3,9%	5,1%	5,1%	4,3%	5,6%	4,5%	3,0%	6,7%
Més de 75 anys	0,0%	0,0%	0,0%	0,0%	0,0%	0,0%	0,0%	0,0%	0,0%	0,0%	0,0%
Nombre de casos	206	225	186	181	195	175	164	197	199	332	329

Font: Elaboració pròpia a partir de dades del SISMO.

Entre el 2008 i el 2013, les persones d'entre 18 i 30 suposaven al voltant d'un 11% del total de la població en situació de carrer. En nombres absoluts, els joves d'aquestes edats contactats cada any van ser entre 160 i 200. L'any 2014 es dona una reducció que situa la proporció de joves en el 8%. Però entre l'any 2016 i el 2018, es duplica el nombre de persones de menys de 30 anys que dormen al carrer a la ciutat. Dels 136 joves contactats durant el 2016 passem als 267 de l'any 2018. Més endavant s'analitzen la composició i les característiques de les persones joves per tal d'orientar les estratègies de prevenció.

La variable que revela un canvi important en la composició de la població contactada pel SISMO és la nacionalitat. Des del 2008, el nombre d'homes en situació de carrer detectats al cap de l'any amb nacionalitat espanyola ha passat de 502 als 576 del

2018. El nombre d'homes de nacionalitat estrangera no comunitària ha crescut dels 378 del 2008 als 614 del 2018. I l'increment més destacat ha estat el d'homes estrangers de nacionalitat comunitària, que han passat de 343 a l'inici de la sèrie als 933 contactats durant el 2018.

Gràfic 4. Evolució dels homes detectats dormint al carrer anualment segons nacionalitat. Barcelona, 2008–2018



Font: Elaboració pròpia a partir de dades del SISMO

Gràfic 5. Evolució del nombre de dones detectades dormint al carrer anualment segons nacionalitat. Barcelona, 2008–2018



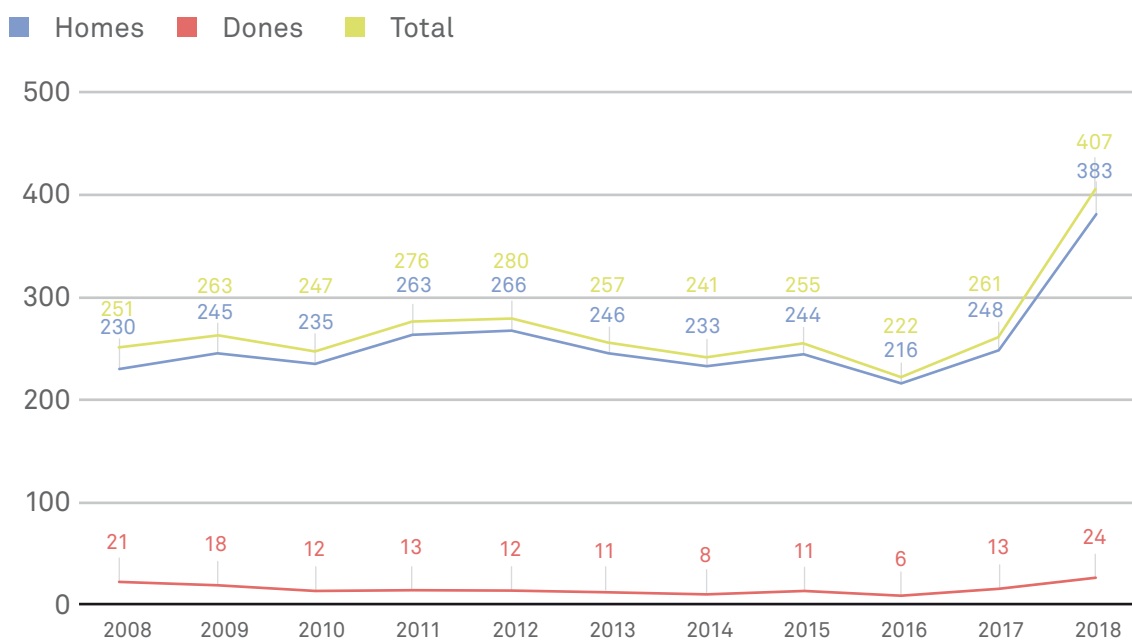
Font: Elaboració pròpia a partir de dades del SISMO

En el cas de les dones, també es produeix un cert increment de les de nacionalitat espanyola; les comunitàries han passat de les 74 de l'any 2008 a les 167 de l'any 2018; les espanyoles, de 102 a les 118 d'aquest darrer any; i les estrangeres no comunitàries, de 30 a 44. Tot i que les xifres de dones que dormen al carrer són sensiblement més baixes que les dels homes, els nombres absoluts també experimenten un creixement preocupant en la mesura que les situacions de carrer posen les dones en situacions d'especial vulnerabilitat i que mostren la cara més crua de situacions d'exclusió residencial més feminitzades, com ara l'habitatge insegur o la dependència d'altres persones per evitar el carrer (Sales i Guijarro, 2018).

L'increment de persones que dormen al carrer ha estat protagonitzat sobretot per homes i per dones de nacionalitat estrangera comunitària en el període que va del 2008 al 2017. No obstant això, en el darrer any analitzat destaca un creixement sobtat de la població sense sostre d'origen extracomunitari. Mentre que l'any 2017 els serveis havien detectat 454 homes de nacionalitat estrangera no comunitària (només una trentena més que l'any anterior), l'any 2018 van contactar-ne 614. En el cas de les dones, de les 17 estrangeres no comunitàries detectades l'any 2016 s'ha passat a les 44 de l'any 2018.

La major part d'aquestes persones sense sostre de nacionalitat no comunitària es troben en situació d'irregularitat administrativa. El nombre d'homes sense permís de residència i treball detectats pel SISMO dormint al carrer el 2017 va ser de 246, mentre que el 2018 van ser 383. Si hi sumem les dones, el nombre de persones en situació d'irregularitat administrativa contactades el 2018 va ser de 407 (146 més que l'any anterior).

Gràfic 6. Evolució de les persones estrangeres en situació d'irregularitat administrativa detectades dormint al carrer.



21

Drets Socials

Qui dorm al carrer a Barcelona?

Font: Elaboració pròpia a partir de dades del SISMO

5. QUI DORM ALS CARRERS DE BARCELONA EL 2018?

L'any 2018, els equips del SISMO han detectat, contactat o atès 2.452 persones que dormien als carrers de Barcelona. De totes aquestes persones, se n'han recollit dades bàsiques que permeten una caracterització senzilla però exhaustiva de qui ha dormit al ras a la ciutat de Barcelona durant tot un any.

5.1 SEXE I EDAT

D'aquestes 2.452 persones, 329 eren dones i 2.123 eren homes. Les dones han representat el 13,42% del total i presenten una estructura d'edats més dispersa que la dels homes. Mentre un 80% dels homes tenen edats compreses entre els 30 i els 60 anys, la proporció de dones en aquesta franja és del 70%. La gran diferència entre el nombre absolut d'homes i de dones que dormen al carrer dificulta extreure conclusions sobre les diferències d'edat. Encara més si tenim en compte que la recerca empírica sobre el sensellarisme femení apunta que el fenomen té dinàmiques molt diferents en funció dels rols de gènere i del sexe de les persones afectades (Bretherton i Pleace, 2018).

22

Drets Socials

Qui dorm al carrer a Barcelona?

Taula 4. Estructura d'edats de les persones detectades que dormen al carrer per sexe. Barcelona, 2018

Edats	Dones	Homes	Total
0-17 anys	0,61%	0,19%	0,24%
18-25 anys	5,78%	6,31%	6,24%
26-30 anys	10,94%	4,76%	5,59%
31-40 anys	29,18%	24,59%	25,20%
41-50 anys	26,44%	36,65%	35,28%
51-60 anys	14,89%	18,37%	17,90%
61-65 anys	4,56%	5,98%	5,79%
66-75 anys	6,69%	2,78%	3,30%
Més de 75 anys	0,91%	0,38%	0,45%
Suma total	100,00%	100,00%	100,00%
(N)	(329)	(2.123)	(2.452)

Font: Servei d'Inserció Social en Medi Obert. Ajuntament de Barcelona

Com ja s'apuntava més amunt, en el darrer any s'ha registrat un increment del nombre de persones joves contactades. El pes de la població de menys de 30 anys que havia arribat a mínims entre el 2014 i el 2016 ha remuntat entre el 2017 i el 2018. Si l'any 2016, es van detectar 136 persones de menys de 30 anys dormint al carrer, el nombre de persones d'aquesta franja d'edat que van dormir al carrer a la ciutat durant el 2018 va ser de 292. D'aquestes, 239 eren homes i 57 eren dones. Així doncs, entre les persones joves contactades el pes de les dones és més gran que entre les persones de més de 30 anys. Les dones representen el 19% de les persones contactades de fins a 30 anys i un 12,6% de les més grans de 30.

Taula 5. Proporció de dones i d'homes entre la població contactada que dorm al carrer segons edat. Barcelona, 2018

	Dones	Homes	Total	Nre.
Fins a 30 anys d'edat	19,3%	80,7%	100,0%	296
Persones de més de 30 anys	12,6%	87,4%	100,0%	2156

23

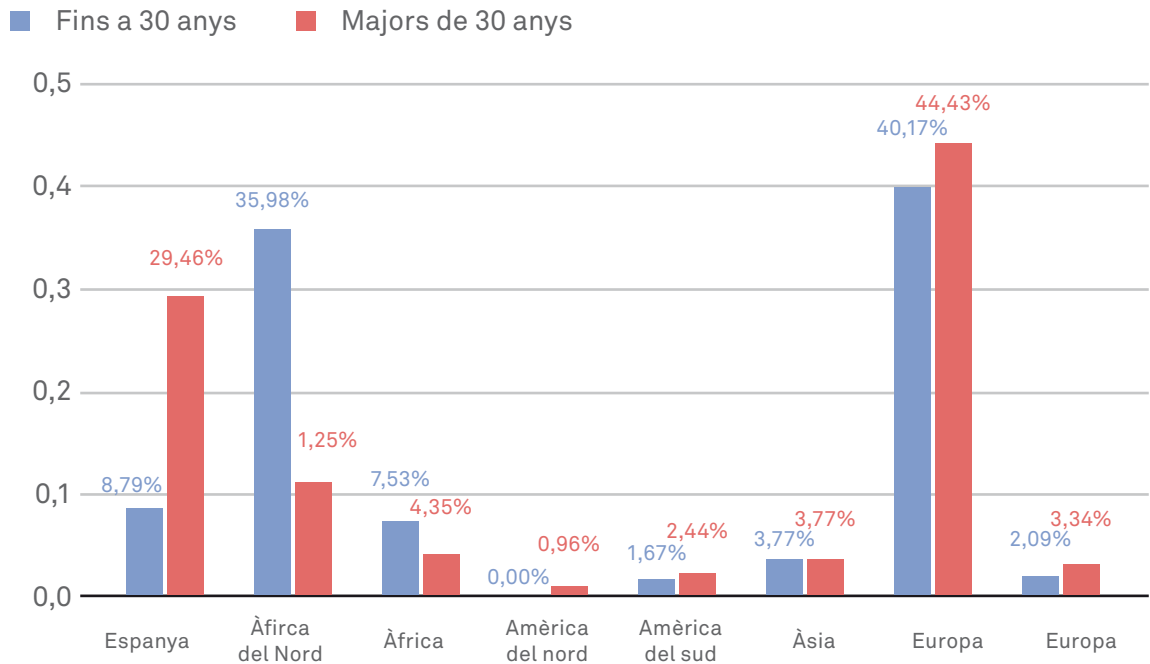
Drets Socials

Qui dorm al carrer a Barcelona?

Font: Elaboració pròpia a partir de les dades del SISMO.

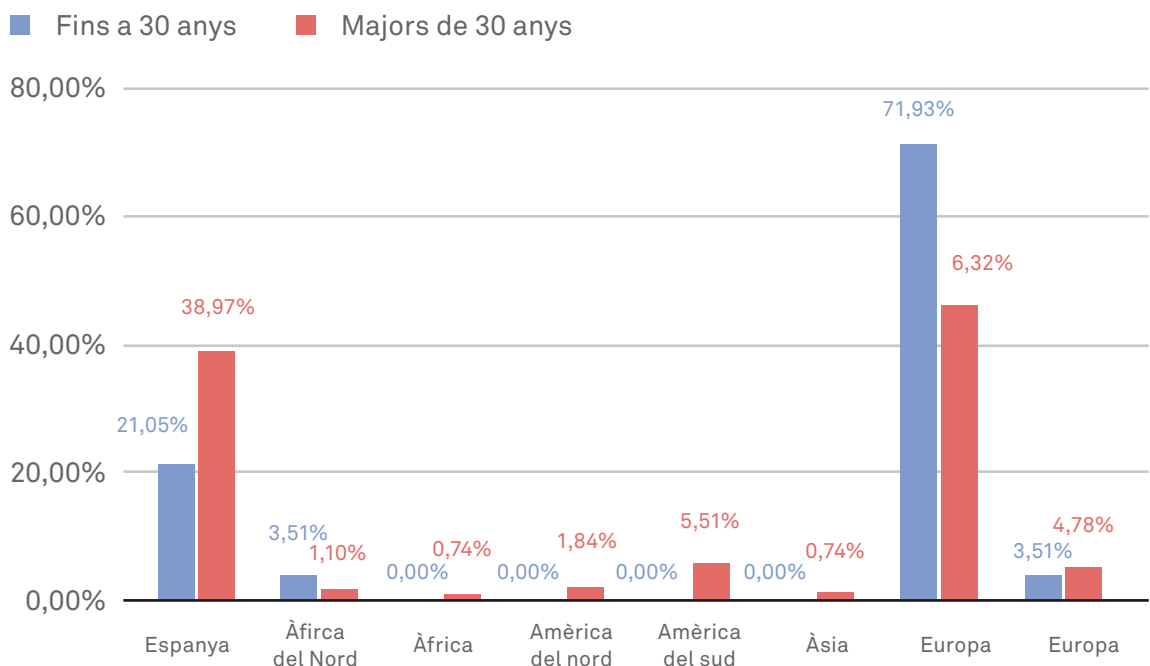
Els orígens geogràfics de les persones de fins a 30 anys també presenten diferències rellevants respecte a la resta de les persones contactades. El 72% de les dones de fins a 30 anys són procedents de països de la Unió Europea i el 21% són de nacionalitat espanyola. Entre les dones de més de 30, la proporció d'espanyoles és del 39%, mentre que la de procedents d'altres països de la UE és del 46%. Entre els homes de fins a 30 anys, la procedència més habitual també és l'Europa comunitària, un 40%, i només un 9% són de nacionalitat espanyola. Destaca la sobrerrepresentació dels procedents del nord d'Àfrica i el Magrib que constitueixen un 36% de les persones de menys de 30 anys enfront de l'11% entre les més grans de 30.

Gràfic 7. Origen geogràfic dels homes contactats dormint al carrer segons edat. Barcelona, 2018.



Font: Elaboració pròpia a partir de les dades del SISMO.

Gràfic 8. Origen geogràfic de les dones contactades dormint al carrer segons edat. Barcelona, 2018.



Font: Elaboració pròpia a partir de les dades del SISMO.

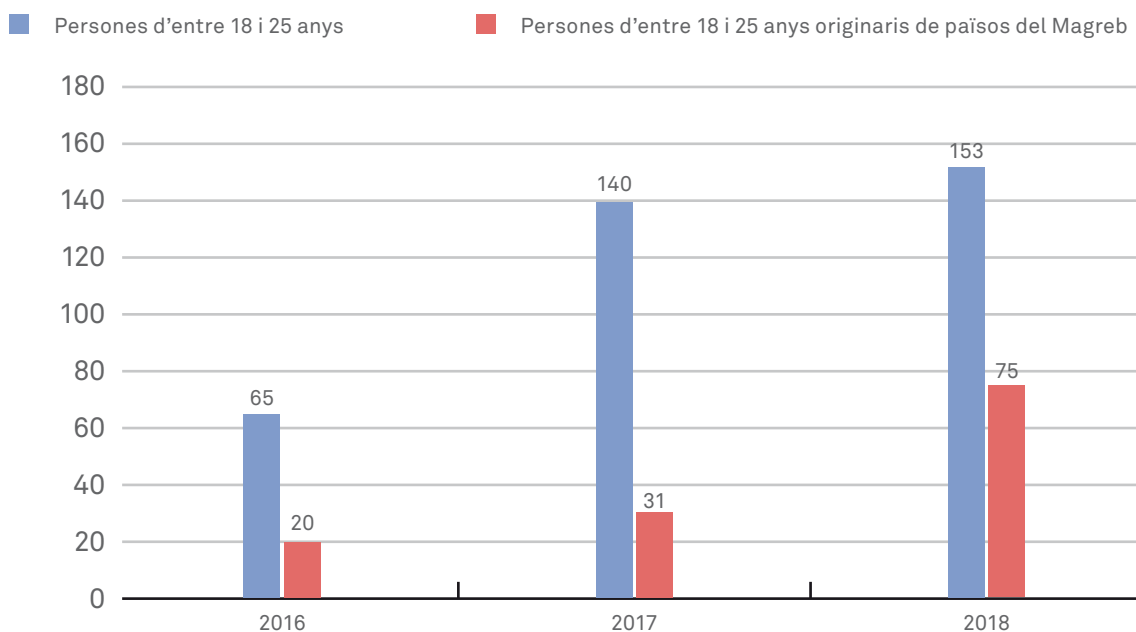
L'increment del nombre absolut de persones joves que dormen al carrer és especialment preocupant quan parem atenció a les persones d'entre 18 i 25 anys detectades. Des del 2016, els equips del SISMO han passat de detectar en un any 65 persones d'aquesta franja d'edat a 153. Les persones originàries de països del Magrib han passat de representar menys d'un terç de les persones contactades a constituir la meitat del total de joves menors de 25 anys que dormen al carrer. Mentre l'any 2016 es va contactar amb 20 joves d'aquesta edat dormint al carrer, l'any 2018 es va contactar amb 75. Aquest fenomen emergent podria agreujar-se els propers anys amb la progressiva arribada a la majoria d'edat dels infants procedents d'aquesta zona geogràfica que actualment són tutelats per la Direcció General d'Infància i Adolescència de la Generalitat de Catalunya.

Gràfic 9. . Nombre de persones d'entre 18 i 25 anys d'edat contactades dormint al carrer pel SIS Medi Obert al llarg de l'any. Barcelona, 2016, 2017, 2018

25

Drets Socials

Qui dorm al carrer a Barcelona?



Font: Elaboració pròpia a partir de les dades del SISMO.

5.2 ORIGEN GEOGRÀFIC I NACIONALITAT

De les persones que s'ha detectat que dormen al carrer, el 45% eren originàries de països de la Unió Europea, el 28% eren espanyoles, el 12% del nord d'Àfrica i el Magrib, el 4% de l'Àfrica subsahariana i un 10% procedien d'altres zones del món. Com s'ha exposat en l'apartat anterior, el creixement de persones en situació de carrer a Barcelona ha estat protagonitzat sobretot per ciutadans i ciutadanes comunitaris. Les problemàtiques que han portat aquestes persones al carrer poden tenir relació amb la soledat o el trencament de xarxes socials, o factors de desprotecció vinculats al procés migratori (Bosch, 2010). Hi ha alguns estudis que apunten cap a les causes de la mobilitat de les persones sense sostre entre diferents països europeus (Pleace, 2010), però amb les dades tractades desconexim si les persones contactades disposaven d'habitatge o residència estable a l'Estat espanyol anteriorment o si el seu procés migratori es va iniciar estant ja en situació d'exclusió residencial.

26

Drets Socials

Qui dorm al carrer a Barcelona?

Taula 6. Origen geogràfic de les persones que s'ha detectat que dormen al carrer, per sexe. Barcelona, 2018

	Dona	Home	Suma total
Espanya	35,87%	27,13%	28,30%
Nord d'Àfrica i el Magrib	1,52%	14,04%	12,36%
Àfrica subsahariana	0,61%	4,71%	4,16%
Amèrica del Nord	1,52%	0,85%	0,94%
Amèrica del Sud	4,56%	2,36%	2,65%
Àsia	0,61%	3,77%	3,34%
Europa comunitària	50,76%	43,95%	44,86%
Europa extracomunitària	4,56%	3,20%	3,38%
Suma total	100,00%	100,00%	100,00%
(N)	(329)	(2.123)	(2.452)

Font: Servei d'Inserció Social en Medi Obert. Ajuntament de Barcelona

La principal nacionalitat estrangera entre les persones contactades que dormen al carrer és la romanesa. De les 2.452 persones contactes durant el 2018, 438 eren de nacionalitat romanesa, 229 eren marroquines, 78 poloneses, 58 italianes, 33 búlgares i 33 franceses. La resta es reparteixen entre 85 nacionalitats més. Els ciutadans i les ciutadanes de Romania són el col·lectiu més gran entre els procedents de països comunitaris.

Taula 7. Nacionalitats estrangeres més freqüents de les persones amb les quals ha contactat el SISMO. Barcelona, 2018

Romania	438
Marroc	229
Polònia	78
Itàlia	58
Bulgària	33
França	33
Rússia	29
Pakistan	27
Alemanya	23
Algèria	23
Hongria	23
República Txeca	23
Portugal	21
Persones de nacionalitat espanyola	694
Persones d'altres nacionalitats o nacionalitats no verificades (1)	720
Total persones contactades el 2018	2.452

27

Drets Socials

Qui dorm al carrer a Barcelona?

Font: Elaboració pròpia a partir de les dades del SISMO.

En el darrer any s'ha produït un increment significatiu de persones provinents d'altres països que es troben en situació d'irregularitat administrativa. Aquesta irregularitat pot ser determinant a l'hora de definir itineraris cap a situacions de sensellarisme, ja que les dificultats per accedir al mercat laboral i al mercat de l'habitatge constitueixen poderosos factors d'exclusió social. En general, són les xarxes de relació i l'economia informal les que permeten a les persones sense permisos de residència i de treball evitar situacions extremes com haver de viure al carrer (Pleace, 2010).

Durant el 2018, del 7% de les dones i del 18% dels homes contactats que dormien al carrer es tenia constància que no disposaven de permís de residència a l'Estat espanyol.

En nombres absoluts, només entre el 2017 i el 2018, el nombre de persones contactades sense permís de residència ha passat de 261 a 417.

Aquestes persones presenten trajectòries de vida al carrer sensiblement més curtes que les persones amb una situació regularitzada. El 43% de les persones contactades en situació irregular feia menys de 2 anys que estaven en aquesta situació, mentre que entre les persones amb permís de residència o amb nacionalitat espanyola les que feia menys de 2 anys que estaven en situació de carrer eren el 27%.

5.3 TEMPS EN SITUACIÓ DE CARRER

28

Drets Socials

Qui dorm al carrer a Barcelona?

Si bé no es recull el temps que fa que les persones detectades i contactades són a Barcelona, les dades sí que mostren que el temps acumulat de vida al carrer entre les persones en situació d'irregularitat és inferior al temps acumulat per les que sí que disposen de permís de treball i de residència. Mentre que el 27% de les últimes fa menys d'un any que estan en situació de carrer, la proporció de les que disposen de nacionalitat o permís de residència i tenen menys d'un any de trajectòria de carrer és del 42,75%. Aquesta diferència és coherent amb l'augment sobtat de persones en situació d'irregularitat que es produeix entre el 2017 i el 2018 i que fa que la xifra absoluta passi de 261 a 407 malgrat que representi només un 16,6% del total de les persones contactades.

El temps en situació de carrer acumulat que recull la base de dades del SISMO és la suma dels mesos que les persones contactades han passat dormint a l'espai públic a la ciutat en les diferents etapes que han tingut relació amb el servei. Si analitzem aquesta variable per al conjunt de la població detectada al llarg de l'any 2018, el 30% de les persones contactades acumulaven menys de 12 mesos de vida al carrer, el 32% entre un i dos anys, un 14% entre dos i tres anys, i un 25% més de tres anys.

Taula 8. Mesos acumulats en situació de carrer de les persones detectades, per sexe. Barcelona, 2018

Mesos al carrer	Dona	Home	Suma total
0-3	2,74%	1,60%	1,75%
4-12	31,61%	27,23%	27,81%
13-24	33,43%	31,32%	31,61%
25-36	16,11%	13,71%	14,03%
Més de 36	16,11%	26,14%	24,80%
Suma total	100,00%	100,00%	100,00%
(N)	(329)	(2.123)	(2.452)

Font: Servei d'Inserció Social en Medi Obert. Ajuntament de Barcelona

Les persones que fa menys d'un any que estan en trajectòria de carrer no presenten diferències significatives amb el conjunt de les persones contactades pel que fa a l'estructura d'edats. Sí que hi ha diferències en relació amb la procedència. Entre les que acumulen menys d'un any al carrer, la proporció d'homes de nacionalitat espanyola és del 22%, i la de dones d'un 29,2%, mentre que per al total de les persones contactades les proporcions són del 27 i del 36%, respectivament.

Taula 9. Estructura d'edats de la població contactada pel SISMO en funció del temps viscut en situació de carrer. Barcelona, 2018

Sexe		Menys d'1 any	Més de 3 anys	Suma total
Dona	0-17	1,77%	0,00%	0,61%
	18-25	5,31%	3,77%	5,78%
	26-30	10,62%	5,66%	10,94%
	31-40	34,51%	20,75%	29,18%
	41-50	24,78%	26,42%	26,44%
	51-60	15,93%	18,87%	14,89%
	61-65	1,77%	7,55%	4,56%
	66-75	4,42%	13,21%	6,69%
	Més de 75	0,88%	3,77%	0,91%
			100,00%	100,00%
Nombre de dones		113	53	329
Home	0-17	0,49%	0,00%	0,19%
	18-25	12,42%	0,54%	6,31%
	26-30	6,86%	2,34%	4,76%
	31-40	25,33%	17,12%	24,59%
	41-50	34,97%	41,08%	36,65%
	51-60	13,07%	24,50%	18,37%
	61-65	4,41%	8,65%	5,98%
	66-75	1,96%	5,41%	2,78%
	Més de 75	0,49%	0,36%	0,38%
			100,00%	100,00%
Nombre total d'homes		612	555	2.123
Nombre total de persones		725	608	2.452

29

Drets Socials

Qui dorm al carrer a Barcelona?

El 25% que fa més de tres anys que viu en situació de carrer, presenta una estructura d'edats més envellida que la del total de la població analitzada. El 39% dels homes tenen més de 50 anys, mentre que entre el conjunt dels homes contactats, només un 27,5% superen aquesta edat. En el cas de les dones, el 43,4% de les que han passat més de tres anys al carrer són més grans de 50, enfront del 27% de dones d'aquesta edat entre el conjunt de les dones contactades. Entre la població amb més de 3 anys de trajectòria de carrer, tenen més pes les persones de nacionalitat espanyola. Un 33% de les persones que fa més de tres anys que estan en situació de vida al carrer són de nacionalitat espanyola, enfront d'un 27,5% del total de la població contactada. En el cas de les dones, un 45% de les que fa més de 3 anys són de nacionalitat espanyola, mentre que en el conjunt de la població contactada només ho són un 27%.

Taula 10. Regió geogràfica de procedència de la població contactada pel SISMO en funció del temps viscut en situació de carrer. Barcelona, 2018

Sexe	Continent i esp.	Menys d'1 any	Més de 3 anys	Suma total	
Dona	Espanya	29,20%	45,28%	35,87%	
	Nord d'Àfrica i el Magrib	2,65%	1,89%	1,52%	
	Àfrica subsahariana	0,88%	1,89%	0,61%	
	Amèrica del Nord	1,77%	1,89%	1,52%	
	Amèrica del Sud	7,08%	3,77%	4,56%	
	Àsia	1,77%	0,00%	0,61%	
	Europa comunitària	52,21%	41,51%	50,76%	
	Europa extracomunitària	4,42%	3,77%	4,56%	
	TOTAL	100,00%	100,00%	100,00%	
	Nombre de dones		113	53	329
Home	Espanya	21,90%	32,97%	27,13%	
	Nord d'Àfrica i el Magrib	19,77%	12,43%	14,04%	
	Àfrica subsahariana	6,86%	3,42%	4,71%	
	Amèrica del Nord	0,49%	1,26%	0,85%	
	Amèrica del Sud	2,29%	2,70%	2,36%	
	Àsia	3,59%	4,50%	3,77%	
	Europa comunitària	41,01%	39,64%	43,95%	
	Europa extracomunitària	4,08%	3,06%	3,20%	
			100,00%	100,00%	100,00%
	Nombre total d'homes		612	555	2.123
Suma total		725	608	2.452	

Font: Elaboració pròpia a partir de la base de dades del SISMO.

A grans trets, podem afirmar que les persones contactades durant el 2018 amb una trajectòria de carrer més llarga presenten una estructura d'edats més envellida, i entre elles ser de nacionalitat espanyola és més freqüent que entre el conjunt de la població analitzada. Entre les persones amb menys d'un any de trajectòria de carrer, per contra, hi ha menys presència d'espanyoles i l'estructura d'edats és molt similar a la del conjunt de la població analitzada.

6. CONCLUSIONS

A Barcelona, el nombre de persones que dormen al carrer en una nit concreta ha augmentat un 45% en 10 anys. El darrer recompte realitzat el 17 de maig de 2018 fixava el nombre absolut en 956 persones. El nombre de persones diferents detectades dormint al carrer en un any ha augmentat un 72% entre 2008 i 2018. Això indica una volatilitat més alta del fenomen, i que una part cada cop més important de les persones que dormen al carrer alternen aquesta situació amb altres realitats d'exclusió residencial o amb altres localitzacions geogràfiques.

Aquests increments es produeixen malgrat l'augment progressiu de les places residencials, dels allotjaments i dels projectes d'intervenció social adreçats a atendre les persones sense sostre i sense llar. Com apunta l'informe Diagnosi 2017 (De Inés, 2017) publicat per la Xarxa d'Atenció a les Persones Sense Llar de Barcelona, en els darrers quatre anys han crescut les places de titularitat pública finançades per l'Ajuntament i s'ha estancat el creixement de les places de titularitat privada a causa de l'increment dels preus dels lloguers i de les dificultats per donar continuïtat a programes d'habitatge amb suport social per part de les entitats del tercer sector. El mercat immobiliari no només dificulta l'accés a l'habitatge d'una part creixent dels habitants de la ciutat, sinó que també posa traves a les organitzacions que atenen les persones més vulnerables.

32

Drets Socials

Qui dorm al carrer a Barcelona?

Els treballs publicats darrerament a tot Europa alerten que l'increment dels preus de l'habitatge a les ciutats globals està deixant cada cop més gent sense accés a una solució habitacional. Aquest increment dels preus es produeix sobretot en les modalitats residencials que eren utilitzades tradicionalment per persones amb recursos econòmics baixos. Quan l'accés a habitatges (o a habitacions) de lloguer requereix ingressos estables i alts, i les pensions que oferien llits a baix preu van desapareixent o es converteixen en establiments orientats al turisme, hi ha un sector de població que per no dormir al carrer ha d'adreçar-se als serveis socials. Es tracta d'una problemàtica compartida per totes les grans ciutats europees que preocupa fins i tot en països amb un parc d'habitatge públic i social ampli. Alemanya ha registrat un increment del 150% en el nombre de persones sense llar i del 33% en el nombre de persones dormint als carrers. A Irlanda, el nombre de persones que viuen en centres residencials i d'acollida ha crescut un 145% entre 2014 i 2017. Al Regne Unit, s'ha registrat un augment del 170% en el nombre de persones que dormen al carrer entre 2010 i 2017³.

La precarietat laboral, la falta de polítiques de garantia d'ingressos, o la gestió dels fluxos migratoris, són altres àmbits d'atenció obligada per explicar per què les ciutats europees (i amb més força encara les nord-americanes) estan vivint una crisi de sensellarisme sense precedents que té com a conseqüència un evident increment en el nombre de persones que sobreviuen i dormen als carrers.

Aquest treball no s'endinsa en la causalitat del fenomen a Barcelona. Presenta una descripció de les persones que han dormit als carrers de la ciutat entre el 2008 i el 2018 partint de variables que els equips d'intervenció social a l'espai públic de l'Ajuntament han recollit seguint la mateixa metodologia al llarg del període. I, tot seguit, descriu amb una mica més de profunditat les característiques de les persones que han dormit als carrers de la ciutat durant el 2018.

³ <https://www.feantsa.org/en/event/2019/03/22/4th-overview-of-housing-exclusion-in-europe>

Malgrat que l'explotació es redueix a unes poques variables, el seu valor està en el fet que les dades recollides fan referència al total de la població amb la qual han contactat els i les professionals del Servei d'Inserció Social en Medi Obert de l'Ajuntament de Barcelona en un any. Així doncs, ens estariem aproximant als trets característics del total de les persones que pernocten a l'espai públic durant un any evitant els biaixos propis d'un mostreig que, degut a les característiques dels afectats i les afectades, difícilment pot ser aleatori.

L'evolució de les característiques sociodemogràfiques de la població sense sostre d'any en any no registra canvis rellevants pel que fa al pes de les dones, que es manté durant el període 2008-2018 entre el 10 i el 14%, ni en l'estructura d'edats. Tot i així, les xifres absolutes alerten d'un increment del nombre de joves: entre l'any 2016 i el 2018, es duplica el nombre de persones de menys de 30 anys que dormen al carrer a la ciutat. Dels 136 joves contactats durant el 2016 passem als 267 de l'any 2018. Un dels factors que incideixen en aquest increment en el nombre absolut de joves contactats al carrer és l'arribada a la majoria d'edat de nois i noies sense referent adult que van arribar a Catalunya quan eren menors. Mentre l'any 2016 el SISMO va contactar amb 20 nois menors de 25 anys dormint al carrer d'origen margribí, l'any 2018 les persones contactades amb aquestes característiques van ser 75.

33

Drets Socials

Qui dorm al carrer a Barcelona?

La presència cada cop més rellevant de joves entre la població sense llar de Barcelona es fa notar encara amb més intensitat en els equipaments residencials. Mentre l'any 2015 als centres de dia es va atendre 248 persones d'entre 18 i 25 anys, l'any 2018 se'n van atendre 869⁴. Caldria fer una explotació específica sobre les seves característiques sociodemogràfiques per orientar les polítiques d'atenció i de prevenció.

Es produeixen canvis substancials en la composició de la població per origen geogràfic i nacionalitat. Mentre que el nombre de persones de nacionalitat espanyola contactades anualment només ha crescut en 90 persones en 10 anys (de 604 a 694), la població estrangera de nacionalitats comunitàries ha passat de 417 a l'inici del període a 1.100 l'any 2018. Al mateix temps, les persones de nacionalitat estrangera no comunitària que només havien crescut de les 408 del 2008 a les 480 del 2017, en el darrer any han fet un salt fins a les 658 del 2018. Els protagonistes de l'increment de la població sense sostre a la ciutat de Barcelona en els darrers 10 anys han estat, doncs, ciutadans i ciutadanes de països de la UE i, només en els darrers anys, persones estrangeres no comunitàries.

El 25% de les persones contactades presenten una trajectòria de vida al carrer de més de 3 anys. Aquesta situació de cronicitat afecta en major grau les persones de nacionalitat espanyola i de l'Europa comunitària, mentre que les que fa menys temps que estan al carrer són les que procedeixen de països africans o de l'Amèrica Central i del Sud.

Hi ha un 30% de la població contactada pels equips de carrer que acumula menys d'un any de vida al carrer. Com és d'esperar, entre les persones amb curta trajectòria de carrer hi estan sobrerrepresentades les de menys de 30 anys. També augmenten les persones

⁴ Dades facilitades per la Direcció d'Atenció a Persones Vulnerables de l'Àrea de Drets Socials de l'Ajuntament de Barcelona

que passen períodes curts als carrers de la ciutat per la seva mobilitat o perquè combinen diferents situacions d'exclusió, com indica el fet que el còmput de les persones detectades en un any creix més ràpidament que el de les persones detectades en una nit.

Els orígens geogràfics d'aquests joves presenten diferències rellevants respecte a la resta de persones contactades. En el cas de les dones, el 72% són de l'Europa comunitària i només un 21% són de nacionalitat espanyola. Entre les dones de més de 30 anys d'edat, la proporció d'espanyoles és del 39%, i el 46% són d'altres països de la UE. Pel que fa als homes, un 40% procedeixen d'altres països de la UE, i només un 9% són de nacionalitat espanyola. Destaca el fet que el 36% de les persones sense sostre de menys de 30 anys procedeixen del nord d'Àfrica i el Magrib, mentre que el pes d'aquestes procedències és només l'11% per a les persones de més de 30 anys d'edat.

Aquest increment de població estrangera comunitària en situació de carrer no és en absolut exclusiu de la ciutat de Barcelona. Tampoc no ho és la situació d'exclusió residencial de les persones estrangeres sense permís de treball i de residència. Amb diferents intensitats, la mobilitat internacional obliga a replantejar el paper dels serveis socials en la cobertura de les necessitats bàsiques de les persones en situació de pobresa extrema. Els fluxos migratoris entre estats amb intensitats de protecció social molt diferents, i l'efecte d'atracció de moltes grans ciutats de l'antiga Europa dels 15, evidencien la necessitat d'espais d'anàlisi i de coordinació de les polítiques socials. Els serveis socials són competència municipal a la major part dels estats membres de la UE i s'adrecen a atendre ciutadania domiciliada.

La impossibilitat d'atendre les persones sense permís de residència que es queden sense llar, i oferir-los sortides residencials, havia estat un problema a Barcelona estancat quantitativament fins al darrer any, mentre en altres ciutats europees és la principal causa del sensellarisme de carrer. Segons les dades dels equips municipals, entre el 2017 i el 2018, els problemes en l'acollida migratòria incrementen el seu impacte en la població sense sostre de la ciutat.

El sensellarisme és l'expressió local d'un problema global d'accés a l'habitatge. La diversitat dels itineraris d'empobriment i d'acumulació d'exclusions que poden portar al carrer obliga a replantejar la històrica desconexió entre polítiques d'habitatge i serveis socials (European Commission, 2013; FEANTSA, 2013), i, alhora, obliga a superar la dimensió municipal de la problemàtica i a desplegar polítiques autonòmiques, estatals i europees.

7. REFERÈNCIES BIBLIOGRÀFIQUES

BOSCH, J. (2010). "Homelessness among migrants in Spain". *European Journal of Homelessness*, 4, p. 139-154.

BRETHERTON, J.; PLEACE, N. (2018). *Women and Rough Sleeping: A Critical review of Current Research and Methodology*. Research Report. York: University of York.

CABRERA, P.; RUBIO, M. J.; BLASCO, J. (2008). *Qui dorm al carrer a Barcelona? Una investigació social i ciutadana sobre les persones sense sostre*. Barcelona: Fundació Caixa Catalunya. (<https://recompte.barcelona/documents/Diagnosi-2008.pdf>)

DE INÉS, A.; GUIJARRO, L.; TELLO, J.; SALES, A. (2017). *Diagnosi 2017: La situació del sensellarisme a Barcelona: Evolució i accés a l'habitatge*. Barcelona: Xarxa d'Atenció a les Persones Sense Llar. Ajuntament de Barcelona (<http://www.bcn.cat/barcelonainclusiva/ca/2017/12/Diagnosi2017.pdf>)

EUROPEAN COMMISSION. (2013). *Confronting Homelessness in the European Union*. European Commission. (<http://ec.europa.eu/social/BlobServlet?docId=9770>)

FEANTSA (2013). *On the Way Home? FEANTSA Monitoring report on Homelessness and Homeless Policies in Europe*. Brussels: European Federation of National Organisations working with the Homeless, AISBL.

MAYOCK, P.; SHERIDAN, S.; PARKER, S. (2012). "Migrant women and homelessness: the role of genderbased violence. The Role of Gender-based Violence". *European Journal of Homelessness Journal*, 6(1).

PASSARO, J. (2014). *The unequal homeless: Men on the streets, women in their place*. Routledge.

PLEACE, N. (2010). "Immigration and homelessness". *Homelessness research in Europe*, p. 143-162.

SALES, A. (2013). *Diagnosi 2013. Les persones sense llar a la ciutat de Barcelona i l'evolució dels recursos de la Xarxa d'Atenció a les Persones Sense Llar*. Barcelona: Xarxa d'Atenció a les Persones Sense Llar. Ajuntament de Barcelona (http://www.bcn.cat/barcelonainclusiva/ca/2013/7/xarxa2_diagnosi2013.pdf)

SALES, A. (2015). "How Many Homeless People Live in Spain? Incomplete Sources and Impossible Predictions". *European Journal of Homelessness*, vol. 9, núm. 2. (<https://www.feantsaresearch.org/download/salesejh2-2015article96043744236334400007.pdf>)

SALES, A.; URIBE, J.; MARCO, I. (2015). *Diagnosi 2015. La situació del sensellarisme a Barcelona: Evolució i polítiques d'intervenció*. Barcelona: Xarxa d'Atenció a les Persones Sense Llar. Ajuntament de Barcelona (<http://www.bcn.cat/barcelonainclusiva/ca/2015/12/diagnosi2015.pdf>)

SALES, A.; GUIJARRO, L. (2017). "Dones sense llar: la invisibilització de l'exclusió residencial femenina". *Barcelona Societat*, núm. 21, p. 81-89. (http://ajuntament.barcelona.cat/dretssocials/sites/default/files/revista/06-dones_sense_llar.pdf)

Qui dorm al carrer a Barcelona?

BCN

Juny de 2019

Àrea de Drets Socials