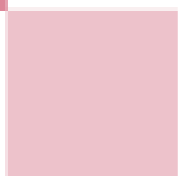
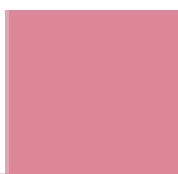


Diagnosi sobre la cohesió social i urbana de l'entorn de la Colònia Güell

Institut d'Estudis Regionals i Metropolitans de Barcelona

Àrea de Governança i Polítiques Públiques



Treball realitzat per l'àrea de governança i polítiques públiques de l'Institut d'Estudis Regionals i Metropolitans de Barcelona (IERMB) finançat per l'Institut Català del Sòl (INCASÒL) de la Generalitat de Catalunya en el marc dels treballs del Consorci de l'Entorn de la Colònia Güell.

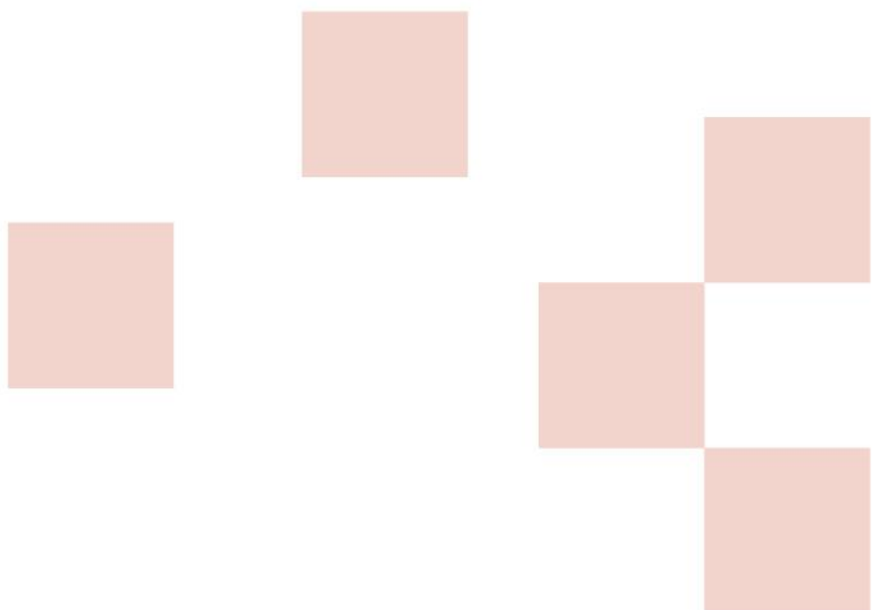


Equip d'investigació de l'IERMB:

Marc Martí-Costa (Dir.)

Andreu Termes

Cerdanyola del Vallès, juliol del 2021



Sumari

1. Introducció.....	1
De la colònia industrial a la integració metropolitana.....	2
Objectius.....	5
Metodologia.....	6
2. La Colònia Güell en l'entorn metropolità.....	8
2.1. Els canvis residencials.....	8
2.2. La mobilitat quotidiana.....	15
2.3. Les dinàmiques de mobilitat obligada laboral.....	32
2.4. Les dinàmiques de mobilitat obligada educativa.....	40
2.5. La mobilitat turística.....	43
3. La vulnerabilitat social i la cohesió urbana.....	45
3.1. La vulnerabilitat social, demogràfica i econòmica.....	45
3.2. La cohesió urbana.....	51
3.2.1. La vulnerabilitat residencial.....	52
3.2.2. La caracterització morfològica dels teixits residencials.....	54
3.2.3. L'accessibilitat al transport i als serveis bàsics.....	56
3.2.4. La xarxa associativa.....	65
3.3. La síntesi de la vulnerabilitat social i la cohesió urbana.....	66
4. Conclusions i recomanacions.....	69
Bibliografia.....	74

1. Introducció

En aquest informe es respon a la demanda que s'ha formulat per part del Consorci Urbanístic Entorn de la Colònia Güell, de realitzar un estudi de diagnosi sobre la cohesió social i urbana del seu àmbit territorial. La finalitat principal d'aquest estudi és donar suport a la redacció de la memòria social del Pla Director Urbanístic (PDU) de la Colònia Güell.

L'informe analitza els espais de l'entorn de l'àmbit estricte del PDU, que inclou tant zones internes (Colònia residencial, Recinte industrial, Zona Torre Salvana, Entorn Cripta, Equipaments entorn Can Julià, PP Entorn Colònia Güell i ARE Riera Can Solé), com zones externes (el nucli urbà de Santa Coloma de Cervelló) i Barri de Ciutat Cooperativa (del municipi de Sant Boi de Llobregat) (Mapa 1). Per contextualitzar l'anàlisi, es compararan les dades de l'entorn de la Colònia Güell amb la resta de l'Àrea Metropolitana (AMB) o Regió Metropolitana de Barcelona (RMB).

Mapa 1. Entorn de la Colònia Güell



Font: PDU de la Colònia Güell

El territori que s'analitza en aquest informe reuneix certes particularitats que el fan complex. Es tracta d'una àrea intermunicipal, situada a la primera corona metropolitana

de Barcelona, que s'estén al llarg de dos termes municipals: el de Santa Coloma de Cervelló i el de Sant Boi de Llobregat. En aquest territori hi ha sectors ja edificats i consolidats que se situen a tots dos municipis, com el recinte residencial de la Colònia Güell o la Ciutat Cooperativa, respectivament, i d'altres pendents de desenvolupar urbanísticament en diferents graus. Tot això en un entorn on conviuen nuclis semirurals amb residencials, àrees industrials, espais agrícoles i corredors forestals en plena àrea metropolitana i al voltant d'un Bé Cultural d'Interès Nacional (BCIN) com és la Colònia Güell, d'aquí la seva complexitat.

A més a més, la història de la Colònia Güell i la seva relació amb els nuclis immediats (Ciutat Cooperativa i el nucli de Santa Coloma de Cervelló) és també particular, tal com es descriu al següent apartat descriu.

De la colònia industrial a la integració metropolitana

Els inicis de la Colònia Güell, com tantes d'altres colònies industrials o fabrils catalanes, daten de finals de s. XIX. En concret, la Colònia Güell té origen en la popular fàbrica de cotó *El Vapor Vell*, del barri barceloní Sants, creada per Joan Güell i Ferrer el 1840, i traslladada posteriorment a Santa Coloma de Cervelló per Eusebi Güell i Bacigalupi (quan tancà el *Vapor*, al 1891). En aquest sentit, l'estructura urbana i les funcionalitats de la colònia són indistingibles del moment laboralment i socialment convuls en que aquest trasllat es donà. Un moment clau per a aquest trasllat fou la vaga general de 1855, en que fou assassinat el gerent *El Vapor Vell*, Josep Sol.

Per tot això, la voluntat d'Eusebi Güell fou de dotar la Colònia de l'esmentada integració funcional – productiva (habitatges i fàbrica propers), però també de situar als treballadors en un entorn més rural i proveir-los d'equipaments i serveis (socials i d'oci, culturals, religiosos, educatius, sanitaris: fondes, comerços, capella, escola, etc.). Es creava així un únic nucli urbà, d'unes 160 hectàrees, amb personalitat pròpia i diferenciada, integrat i dependent d'una sola propietat, amb activitat econòmica (però també social, cultural i religiosa) patrocinada i tutelada per l'empresa. L'objectiu últim era millorar les condicions de vida de la classe treballadora, evitar les tensions laborals, i facilitar la pacificació social -que en el context de Sants es considerava inassolible (Massot, 2008).

La integració funcional combinada amb la provisió de serveis i equipaments es feu des d'una doble perspectiva. Aquesta perspectiva combinava, d'una banda, l'aspecte més estrictament industrial o comercial (es tracta de models que típicament afavoreixen els salaris baixos, exempcions fiscals, incentius legals, els costos reduïts de terreny i

construcció). I, d'altra banda, l'assistencialisme catòlic (plenament enquadrat en els principis de l'encíclica papal *Rerum novarum* de Lleó XIII), que assumia com a condició necessària i justa l'aprovisionament als obrers de tots els serveis i equipaments que eren necessaris per a la seva vivència cristiana. És a dir, una combinació -no exempta de contradiccions- d'eficiència econòmica, control empresarial, pau social i assistencialisme catòlic.

La planificació i la construcció de la colònia foren encarregades a Antoni Gaudí (en una fructífera relació que inclogué, entre d'altres, el Parc Güell o el Palau Güell). La majoria de plans de la colònia foren planificats per col·laboradors de Gaudí (Francesc Berenguer i el seu fill -Francesc Berenguer Bellvehí, Joan Rubió): la cooperativa (1900), l'escola, cases particulars (Ca l'Ordal, 1894, i Ca l'Espinal, 1900), el centre cultural Sant Lluís (1915-1917), la casa del mestre (1916) i la casa parroquial (1917). L'església fou dissenyada per Gaudí, però només se'n construí la cripta, durant el període 1908 – 1915, ja que a la mort del comte Güell, el 1918, els seus fills abandonaren el projecte.

El conjunt fabril és, però, l'element fonamental de la Colònia. Cada edifici que el conforma tenia una un treball específic dins del conjunt de processos de transformació del cotó en teles: l'edifici de filatures, els telers, el tint, l'assegador, el tallador, l'edifici per la màquina d'aprest, el taller de fusteria i la serralleria. El transport de material entre els edificis es duia a terme a través d'un sistema intern de rails i vagonetes.¹

En paral·lel, cal esmentar que la construcció de la Colònia Güell forma part d'un moment històric més ampli, d'expansió d'aquest model urbà al conjunt de Catalunya. De fet, les colònies industrials o fabrils són un dels fenòmens més característics de la industrialització a Catalunya, i representen un model específic tant empresarial com social, que s'implantà a les conques fluvials del Ter i del Llobregat (Ripollès, Osona, Berguedà, Bages, Baix Llobregat) -i se'n han documentat més de 100 (Serra Rotés, 2011). La majoria d'aquestes colònies eren tèxtils, i van tenir un paper clau per industrialitzar i urbanitzar aquestes comarques -fins llavors bàsicament rurals. Igualment, tot i que la densitat de colònies industrials a Catalunya és molt elevada, existeixen exemples coetanis (de finals de s. XIX) en d'altres contextos industrials europeus (com Anglaterra, Suècia, Finlàndia, França o Itàlia -entre d'altres) així com als Estats Units.²

¹ Curiosament, la fàbrica de Colònia Güell és l'únic exemple de colònia tèxtil catalana que no aprofita l'aigua del riu com a font d'energia (Serra Rotés, 2011).

² Sense ànims de ser exhaustius, cal esmentar, per la seva rellevància política, la *company town* de New Lanark (1786, i situada al South Lanarkshire escocès), de fàbriques de cotó, i que fou el primer

A començaments de s. XX (1910 – 1920), la fàbrica ocupà entre 1.000 i 1.200 obrers. Més endavant, durant la Guerra Civil (1936 – 1939), fou col·lectivitzada -de la mateixa manera que les terres de pagesos van ser parcialment municipalitzades (Padró, 2007). I, un cop acabada la guerra, la fàbrica fou venuda a la família Bertrand i Serra (1943 - 1945).

Durant el franquisme es dona un moviment demogràfic de signe contrari: la població de la colònia s'estanca, en contrast amb el creixement exponencial de Santa Coloma de Cervelló durant els 1960 – 1970.³ Es tracta d'un període de decadència de la fàbrica, ja que tot i que hi treballaven uns 1.500 obrers, al 1973 (degut a la crisi del sector tèxtil) tancà. Des de llavors, la propietat s'ha anat venent: les fraccions de la fàbrica a diverses empreses; els habitatges als seus habitants; i els equipaments i terrenys a institucions públiques.

Finalment, la colònia ha viscut un període de major reconeixement institucional, ja que el conjunt de la Colònia Güell ha estat reconegut com a Bé d'Interès Cultural – Conjunt Històric (1990) i la cripta de la Colònia ha estat considerada Patrimoni de la humanitat per UNESCO (2005).

En conclusió, la Colònia Güell representa un model poblacional industrial típicament catalana, amb algunes característiques funcionals molt típiques (com la integració d'habitatges i fàbrica, combinada amb una provisió d'equipaments i serveis), però també amb elements excepcionals (especialment resultat de la relació entre els Güell i Antoni Gaudí, el que dota la colònia d'un major valor patrimonialístic). Amb el pas del temps, però, els canvis demogràfics i de models productius (concretament, de des – industrialització) han alterat la funcionalitat de la colònia, així com la seva relació amb l'entorn metropolità.

emplaçament en que s'implementà de forma pràctica el socialisme utòpic Robert Owen. També rellevant políticament és el Familistère de Guise (1859 – 1876), situada als Alts de França, i que fou el més reeixit dels falansteris inspirat en les teories igualitaristes i anti-propietat privada de Charles Fourier. De forma similar, el *villaggio operaio* de Crespi d'Adda -del nord d'Itàlia, a la Llombardia, creat al 1878, i que contenia també diverses fàbriques tèxtils, és un exemple significatiu especialment per la gran conservació -tant del seu esquema urbà com dels elements característics arquitectònics.

³ Així, la població augmenta durant el període, i el nucli passa de 1.227 habitants al 1950, 1.582 hab. al 1960 i 1.944 hab. el 1970.

El creixement de Santa Coloma de Cervelló continua augmentant, i multiplicant-se en les últimes dècades: 2.520 hab. el 1981, 3.030 hab. el 1991, 5.557 hab. el 2001, 7.845 hab. el 2010 i 8.268 hab. el 2020 (font: Idescat).

En conclusió, l'evolució històrica del territori que conforma el PDU mostra unes característiques molt específiques, i un procés d'escassa cohesió -i, al contrari, alta fragmentació- entre tres territoris que responen a models de planificació urbana ben diferents i que han anat consolidant personalitats pròpies (entorn de la Colònia, nucli urbà de Santa Coloma de Cervelló, Ciutat Cooperativa).

En primer lloc, la Colònia Güell, les particularitats de la qual ja han estat descrites anteriorment, i que es resumeixen en la creació, a finals del s. XX, d'un entorn industrial dissenyat des de la perspectiva de la integració funcional (i la proximitat entre habitatges i fàbrica), que inclou equipaments i serveis a la pròpia colònia, que combina la seva funció industrial amb un context rural.

En segon lloc, el nucli de Santa Coloma de Cervelló, un emplaçament fonamentalment agrícola durant gran part de la seva història, i d'escassa densitat poblacional fins els 1950, quan augmenta la seva població exponencialment a través de teixits morfològics unifamiliars.

I en tercer i últim lloc, Ciutat Cooperativa, que presenta també algunes pautes molt específiques. Situada a l'extrem perifèric de Sant Boi de Llobregat, neix en un context amb forta presència històrica de cooperatives d'habitatges -que donaren lloc als plans parcials Joan Maragall (1963) i Ramon Llull (1967). La Ciutat Cooperativa fou promoguda per una cooperativa dels habitants (en el 95% immigrants), creada el 1963. La seva construcció es caracteritza per una trama urbana irregular i els blocs autònoms. Com a resultat, Ciutat Cooperativa presenta una forta desconexió del seu entorn immediat, en gran part per les barreres arquitectòniques que se li afegiren (els dos Hospitals Psiquiàtrics al sud i els terrenys pràcticament desocupats del nord, anteriors a la Colònia Güell) (IERMB, 2015). Com es descriurà més endavant, les desconexions de Ciutat Cooperativa, tot i que matisades (p.ex., una molt elevada mobilitat amb Marianao), continuen essent molt acusades en relació a Santa Coloma de Cervelló.

Objectius

Els dos **objectius** principals de l'estudi són els següents:

- a) Analitzar la **integració funcional** de l'entorn de la Colònia amb el seu entorn metropolità a partir de l'anàlisi de la **mobilitat** residencial, quotidiana, educativa, laboral i turística

- b) Caracteritzar l'entorn de la Colònia, en termes tant **socials** (demogràfics, econòmics, de vulnerabilitat social) com **urbans** (cohesió urbana, caracterització morfològica dels teixits residencials, accessibilitat al transport i serveis bàsics).

Metodologia

Les fonts de dades principals a partir de les quals es desenvoluparà l'estudi són diverses, i combinaran bases de dades administratives, amb literatura acadèmica i fonts oficials (com Plans municipals). La següent Taula 1 resumeix les fonts i àmbits territorials per a cadascuna de les dimensions de l'informe.

La selecció d'indicadors, la interpretació d'aquests i els resultats preliminars han estat debatuts amb reunions periòdiques amb l'INCASÒL. També han estat complementades qualitativament amb una visita de l'equip de redacció de l'informe al *Itinerari participatiu 3. Reptes de futur* (5 de juny de 2021) impulsat per l'INCASÒL, els Ajuntaments de Santa Coloma de Cervelló i Sant Boi de Llobregat i el Consorci urbanístic de l'Entorn de la Colònia Güell.

En general, les anàlisis previstes seran de caràcter quantitatiu, integrant anàlisis estadístiques descriptives, la construcció d'indicadors estàndards i la realització de cartografia i anàlisis espacials.

Taula 1. Resum de dimensions, indicadors, àmbit territorial, fonts i accés

Dimensions	Indicadors	Àmbit territorial	Fonts
1. La colònia Güell en l'entorn metropolità	Canvis residencials	Corones metropolitanes Municipi Sant Boi de Llobregat	<i>Enquesta de cohesió urbana (ECURB)</i> de l'IERMB. <i>Les migracions intermunicipals al territori metropolità de Barcelona, 2001-2015.</i> Barcelona (AMB, 2017).
	Mobilitat quotidiana	Municipi/metròpoli	<i>Enquesta de Mobilitat en dia Feiner</i> (EMEF) de l'IERMB.
	Mobilitat laboral	Seccions censals Corones metropolitanes Municipi	<i>Estudio de movilidad</i> (EM1) de l'INE. <i>Enquesta de cohesió urbana (ECURB)</i> de l'IERMB. Cens de població i habitatges de l'INE
	Mobilitat educativa	Municipi	<i>Estadística de la mobilitat obligada per raó d'estudis no universitaris</i> (EMOESC) de l'IDESCAT
	Mobilitat turística	Colònia Güell	<i>Pla Estratègic de Turisme de Santa Coloma de Cervelló</i> (2018)
	2. La vulnerabilitat social i cohesió urbana	Vulnerabilitat social	Àmbits Estadístics Metropolitans (AEM) Seccions censals
Vulnerabilitat urbana		Àmbits Estadístics Metropolitans (AEM)	Índex de Vulnerabilitat Urbana (IVU) de l'IERMB i
Caracterització morfològica dels teixits residencials		Seccions censals	IERMB
accessibilitat al transport i als serveis bàsics		Seccions censals	IERMB
Xarxa associativa		Seccions censals	IERMB
Índex sintètic de cohesió i vulnerabilitat socio-urbana		Seccions censals	IERMB

Font: elaboració pròpia

2. La Colònia Güell en l'entorn metropolità

Les ciutats de l'àrea metropolitana de Barcelona estan altament integrades funcionalment, en un procés de creixent metropolinització (Gomà & Nel-lo, 2017; Nel-lo, 2010). Dins d'aquest marc de creixent integració funcional, l'entorn de la Colònia Güell no és una excepció a aquest procés, al contrari, a pesar de la seva excepcionalitat històrica i patrimonial, en tant que colònia industrial.

Com s'ha assenyalat en la introducció, l'entorn de la Colònia Güell presenta una sèrie d'especificitats pròpies constituïdes al llarg de segles d'història, i que estan compostes per tres nuclis força fragmentats -territorial i socialment: la Colònia Güell, el nucli urbà de Santa Coloma de Cervelló i Ciutat Cooperativa.

En aquest capítol es posa de relleu la integració funcional dels territoris diferenciats que conformen l'entorn de la Colònia Güell de l'àmbit amb el seu context metropolità a partir de l'anàlisi de la mobilitat residencial, quotidiana, educativa, laboral i turística.

2.1. Els canvis residencials

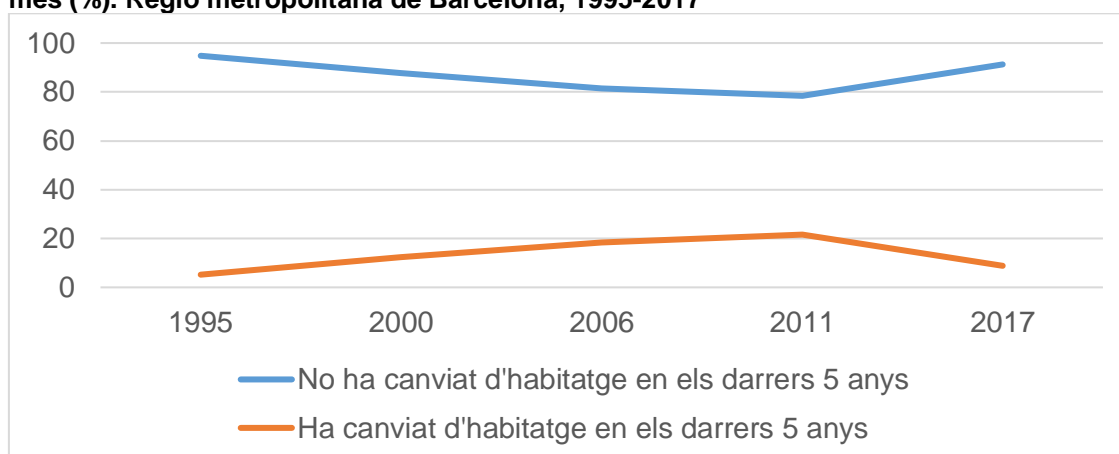
Els canvis residencials intermunicipals dins l'àrea metropolitana (ja sigui l'AMB o la RMB) són un element constitutiu clau del procés de metropolinització que la regió ha viscut les últimes dècades.

Tot i la seva importància, la mobilitat residencial és un fenomen força variable, molt sensible als canvis demogràfics, als cicles econòmics històrics, i de motivacions variades.⁴

En termes històrics, després d'un llarg període de creixement de mobilitat residencial (1995 – 2011), el 2017 es dona un canvi de tendència important, i es redueix el percentatge de població metropolitana que ha canviat de residència en els darrers 5 anys: 5,2% al 1995, 12,4% al 2000, 18,5% al 2006, 21,6% al 2011 i només 8,8% al 2017 (Gràfic 1).

⁴ P.ex., en relació a la motivació, l'ECURB assenyalava que els principals motius dels canvis d'habitatge que s'han produït en els darrers 5 anys són: la millora de l'habitatge/entorn (40,6%) i la formació d'una llar (35,1%). De totes formes, els motius econòmics o forçats per l'habitatge han guanyat força importància arran de la crisi econòmica, i s'han quasi triplicat (de 5,7% el 1995 a 14,4% el 2017).

Gràfic 1. Mobilitat residencial de la població en els últims cinc anys. Població de 16 anys i més (%). Regió metropolitana de Barcelona, 1995-2017*

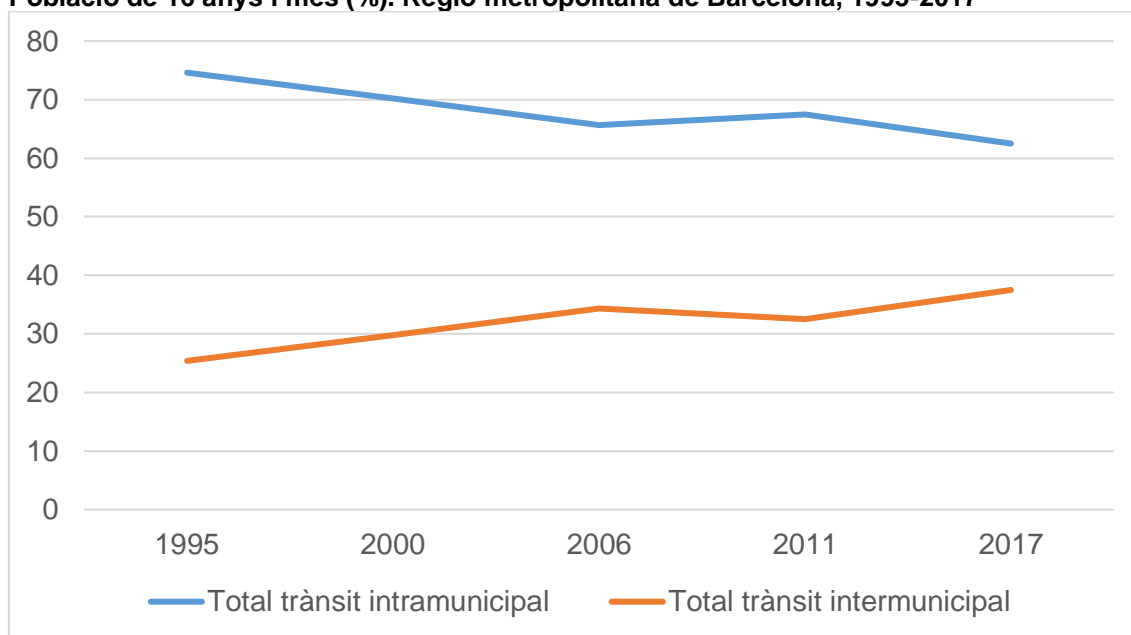


Font: elaboració pròpia a partir de l'ECURB (2017). Nota * = Distribució de la població de 16 anys i més que ha canviat de residència en els últims cinc anys, classificant els trànsits en tres tipus de flux: horitzontal si el moviment residencial és dins d'un mateix municipi o àmbit territorial; centre-perifèria si el moviment es produeix d'un àmbit més central a un de més perifèric; perifèria-centre si el moviment es produeix d'un àmbit més perifèric a un de més central. Nota ** = Fins al 2011 la RMB inclou les comarques de l'Alt Penedès i el Garraf.

En paral·lel, **el pes relatiu dels canvis intermunicipals, amb canvi de municipi, sobre el conjunt de canvis residencials augmenta constantment**: 25,4% al 1995, 29,8% al 2000, 34,3% al 2006, 32,5% i 37,5% al 2017. En comparació, els canvis intramunicipals (dins el propi municipi) estan en franca davallada: passen de representar tres quartes parts del total en el passat (el 74,6% al 1995) a menys de dos terços en l'actualitat (62,5% al 2017) (Gràfic 2). Aquestes dinàmiques contraposades indiquen el procés de metropolinització dels municipis de la RMB.

És a dir, si bé els canvis de residència es mostren extremadament sensibles als canvis demogràfics i als cicles econòmic, en contrast, **el procés de metropolinització avança de forma constant, any a any.**

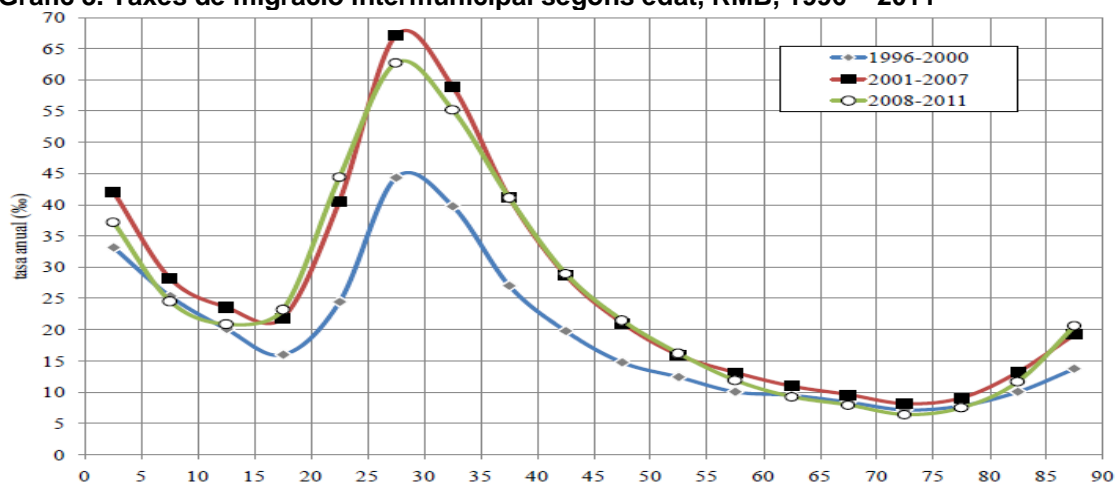
Gràfic 2. Mobilitat residencial de la població en els últims cinc anys segons tipus de flux. Població de 16 anys i més (%). Regió metropolitana de Barcelona, 1995-2017*



Font: elaboració pròpia a partir de l'ECURB (2017). Nota * = Distribució de la població de 16 anys i més que ha canviat de residència en els últims cinc anys, classificant els trànsits en tres tipus de flux: horitzontal si el moviment residencial és dins d'un mateix municipi o àmbit territorial; centre-perifèria si el moviment es produeix d'un àmbit més central a un de més perifèric; perifèria-centre si el moviment es produeix d'un àmbit més perifèric a un de més central. Nota ** = Fins al 2011 la RMB inclou les comarques de l'Alt Penedès i el Garraf.

Els canvis intermunicipals, però, són més habituals en alguns perfils poblacionals. Així, la població de mitjana edat (més que no pas la gent jove o la gent gran) és la qui participa d'aquests moviments (Gràfic 3).

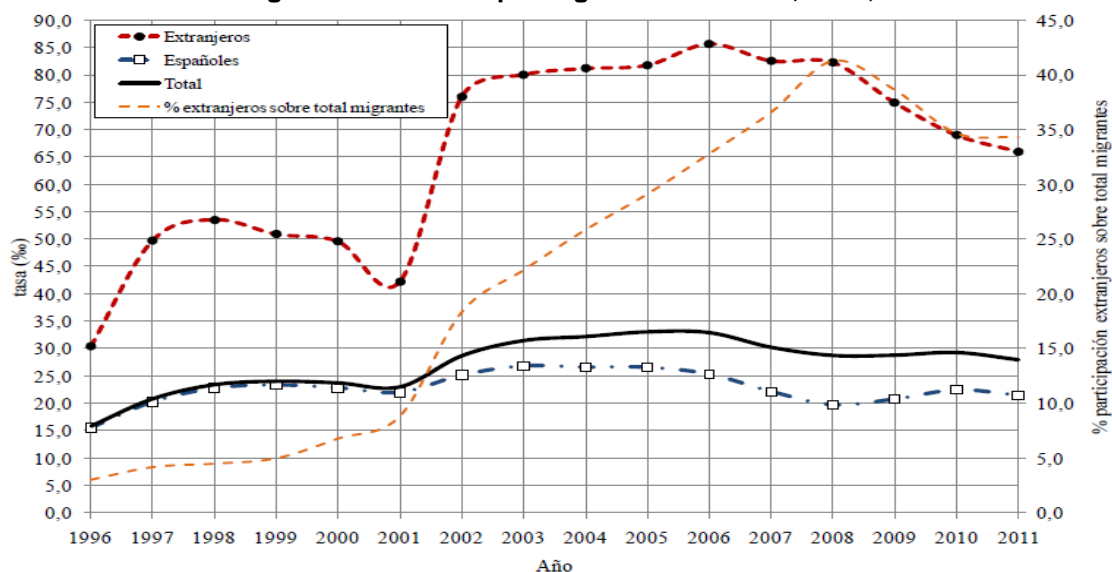
Gràfic 3. Taxes de migració intermunicipal segons edat, RMB, 1996 – 2011



Font: elaboració pròpia a partir de García, López, & Pujadas (2016).

I, també, la població de nacionalitat estrangera tendeix a fer més canvis residencials que l'autòctona (Gràfic 4) (AMB, 2017; García, López, & Pujadas, 2016).

Gràfic 4. Taxes de migració intermunicipal segons nacionalitat, RMB, 1996 – 2011



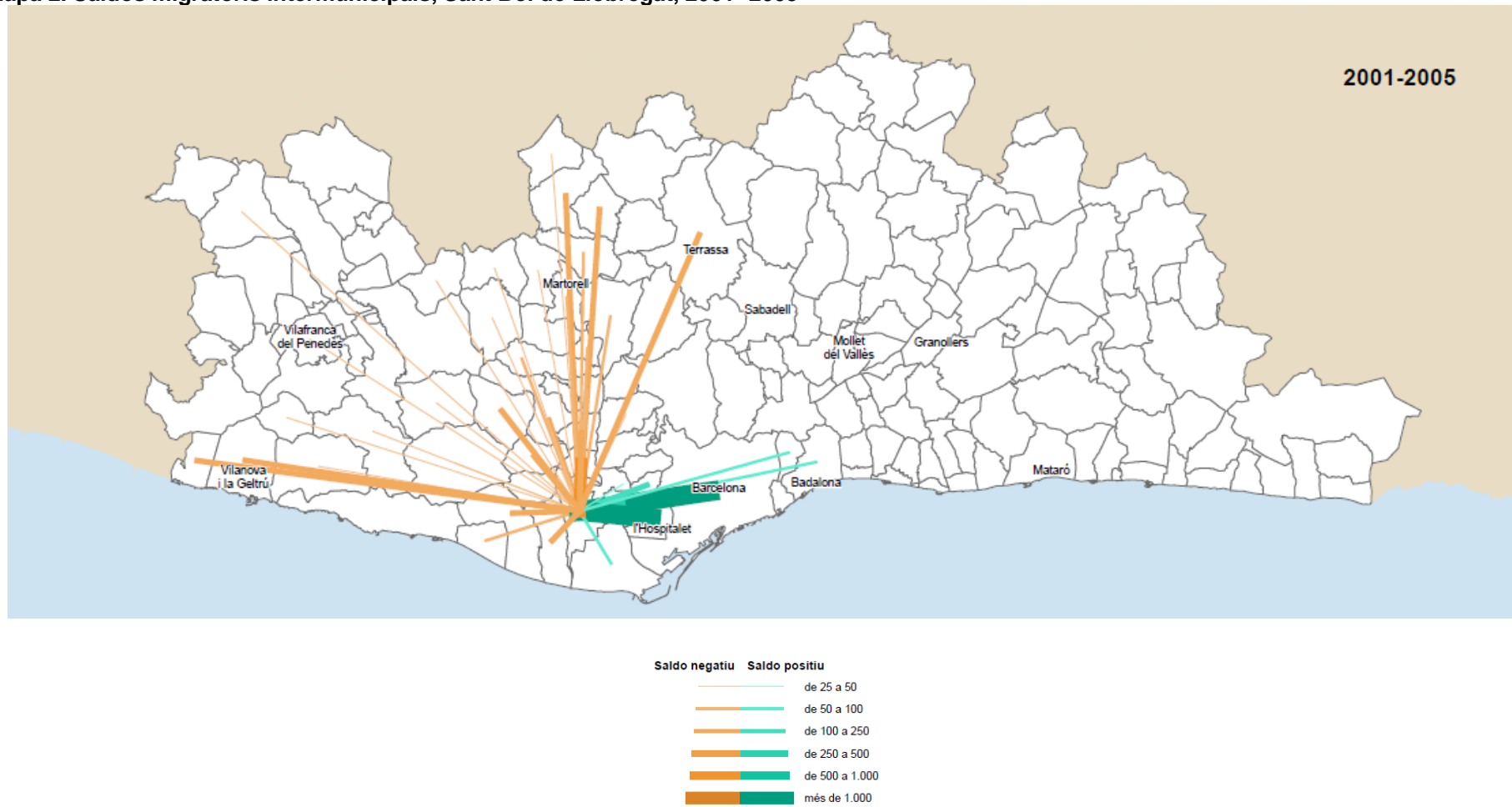
Font: elaboració pròpia a partir de García, López, & Pujadas (2016).

A **Sant Boi de Llobregat els canvis residencials han estat especialment intensos amb municipis del seu entorn** (alguns dels quals, amb saldo positiu i, d'altres, amb saldo negatiu), si bé en termes agregats el saldo total ha estat negatiu.

Així, el *Pla territorial metropolità de Barcelona* (PTMB, 2010) exposa com Sant Boi de Llobregat té un saldo migratori negatiu amb els municipis més propers, amb la qual cosa el creixement demogràfic del període 2000 – 2006 es basa exclusivament en la migració exterior.⁵ Aquesta tendència històrica es manté al llarg del període 2001 – 2015, ja que al llarg dels períodes 2001 – 2005, 2006 – 2010 i 2011 – 2015 el municipi ha **tingut saldos negatius** amb, especialment, Vilanova i la Geltrú i Vilafranca del Penedès (fins 2010), Martorell i Terrassa. I, al contrari, ha tingut **saldos positius** amb, sobretot, Barcelona, l'Hospitalet de Llobregat i Badalona (Mapes, 2, 3 i 4). De totes formes, cal assenyalar que la intensitat del saldo negatiu es redueix al llarg del temps (i és superior al 2001 – 2005 que en els períodes més recents). Es tracta d'uns canvis residencials que impliquen canvis entre corones metropolitanes i, també, un desplaçament del centre a la perifèria metropolitana. Hipotèticament, el preu de l'habitatge pot ésser un factor clau per explicar aquest procés de canvis centre – perifèria entre corones metropolitanes, ja que els llocs d'origen tenen preus de mitjana més elevats que els preus de destí.

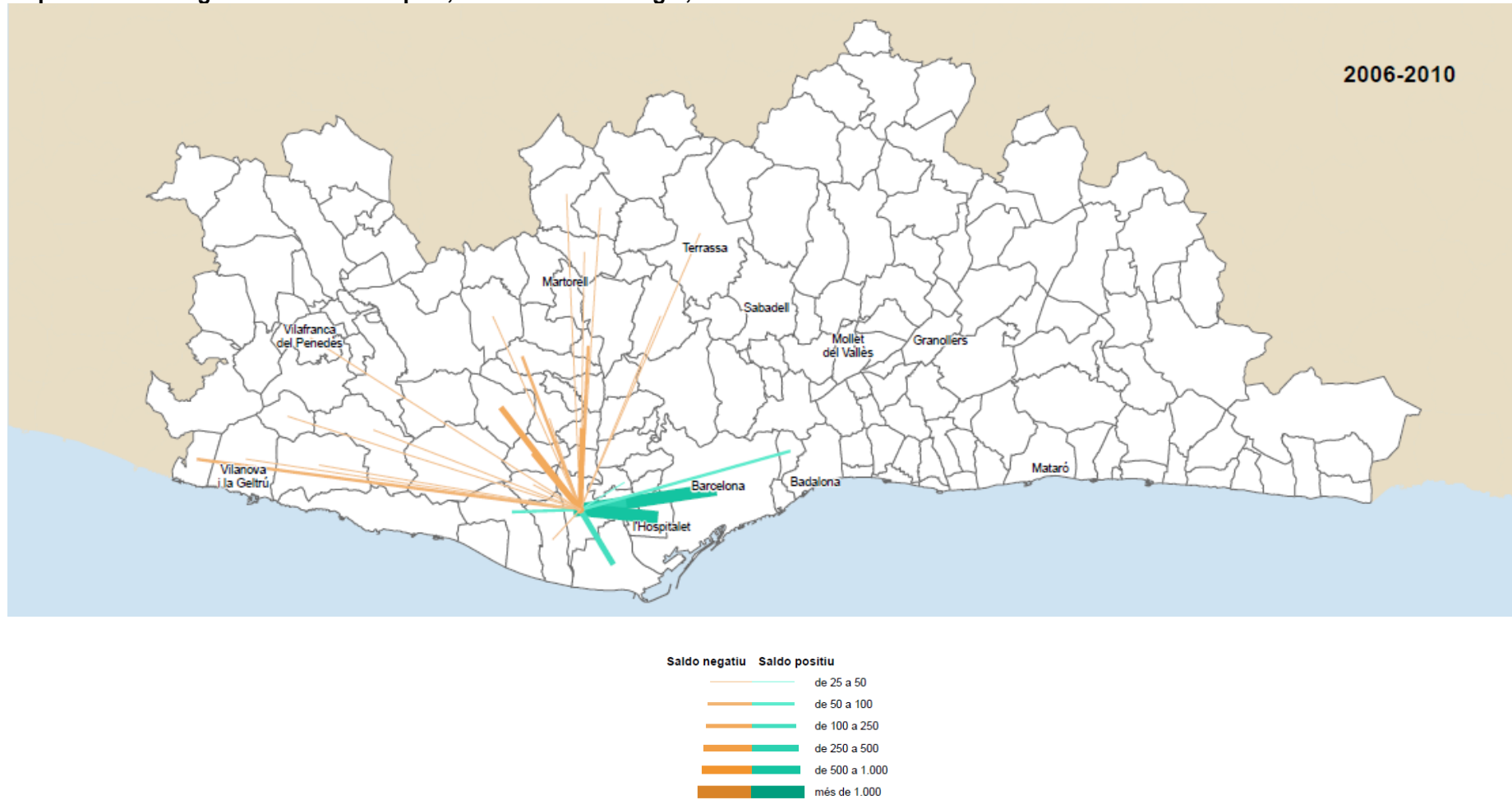
⁵ D'altres municipis que tenen una dinàmica similar són Barcelona, Badalona, Cornellà de Llobregat, Granollers, Mollet del Vallès, Cerdanyola del Vallès, Martorelles, Esplugues de Llobregat i alguns municipis del baix Maresme, com el Masnou o Premià de Mar (PTMB, 2010a).

Mapa 2. Saldos migratoris intermunicipals, Sant Boi de Llobregat, 2001- 2005



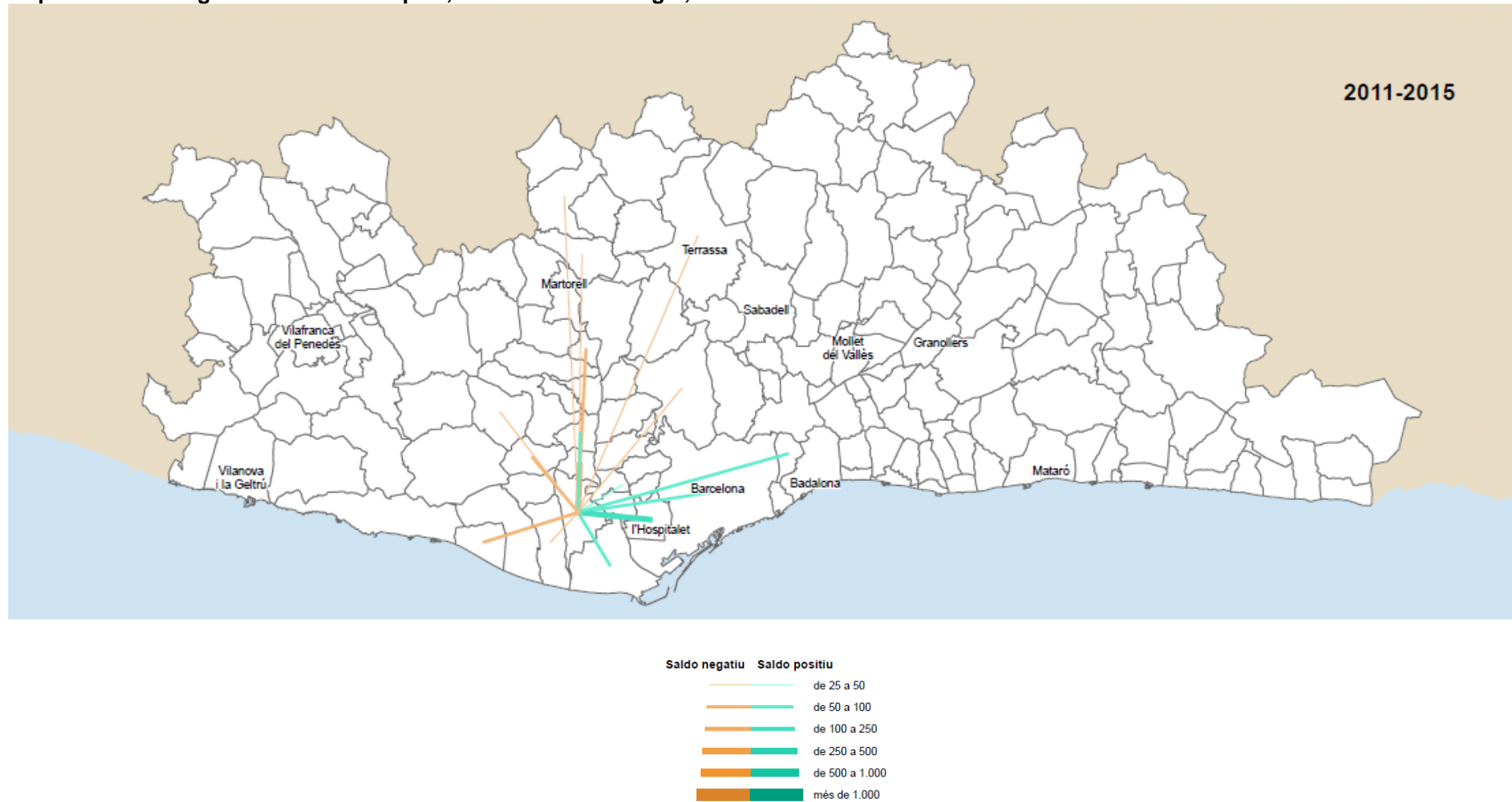
Font: *Les migracions intermunicipals al territori metropolità de Barcelona, 2001-2015* (AMB, 2017)

Mapa 3. Saldos migratoris intermunicipals, Sant Boi de Llobregat, 2006- 2010



Font: Les migracions intermunicipals al territori metropolità de Barcelona, 2001-2015 (AMB, 2017)

Mapa 4. Saldos migratoris intermunicipals, Sant Boi de Llobregat, 2011- 2015



Font: Les migracions intermunicipals al territori metropolità de Barcelona, 2001-2015 (AMB, 2017)

2.2. La mobilitat quotidiana

A la regió metropolitana, en termes de tendència històrica, els desplaçaments quotidians intermunicipals cada vegada tenen major importància. Aquests canvis de mobilitat, alhora, es relacionen amb els canvis en els patrons demogràfics i residencials de l'àrea metropolitana de Barcelona (PTMB, 2010b).

Així, durant les últimes dècades s'ha produït una ocupació extensiva del territori, en que les altes densitats de població (assolides durant els 1960 – 1970) s'han reduït. La reducció de població ha estat resultat de dos grans resultats: un transvasament de població de les àrees urbanes consolidades a favor d'indrets tradicionalment poc poblats i, també, una ocupació extensiva del territori basada en la reducció de les densitats de les noves trames urbanes, de manera que cada vegada s'ha utilitzat una major superfície per construir un mateix nombre d'habitatges (PTMB, 2010b).

Com a conseqüència, en molts municipis de la RMB ha augmentat la dispersió, fragmentació i discontinuïtat de la trama urbana; s'ha reduït també la densitat de població, el que ha dificultat assolir el llindar poblacional mínim pel transport col·lectiu públic (i, en contrapartida, una major dependència del vehicle privat); i, per tant, han aparegut nous problemes de mobilitat (PTMB, 2010b).

Fruit d'aquest model de creixement poblacional i residencial, el número de desplaçaments (dins i, sobretot, entre municipis) i la distància mitjana d'aquests ha augmentat durant les últimes dècades al conjunt de l'àrea metropolitana de Barcelona.⁶

En l'actualitat, en el context metropolità (especialment a la 1a corona, que inclou el Baix Llobregat), **els desplaçaments quotidians són molt sovint intermunicipals** -en contraposició als desplaçaments dins del propi municipi. Específicament, a la 1a corona metropolitana, el 48,3% dels desplaçaments quotidians dels homes i el 39,3% dels de les dones de la 1a corona són inter-municipals (Taula 2).⁷

⁶ Així, p.ex., els desplaçaments laborals intermunicipals emesos pel conjunt de municipis metropolitans amb destinació la ciutat de Barcelona, la distància mitjana va passar de 12,54 a 16,38 km entre 1986 i 2001-és a dir, un augment d'un 30,6% (PTMB, 2010a).

⁷ El biaix de gènere s'evidencia en la mesura que les dones realitzen major número de viatges dins del municipi, mentre que els homes entre diferents municipis.

Taula 2. Mobilitat segons sexe i àmbits de residència, corones de l'AMB, 2019

Territori	Sexe	Intra-municipal	Inter-municipals
Barcelona	Homes	84,3	15,7
	Dones	88,2	11,8
Resta 1a corona	Homes	51,7	48,3
	Dones	60,7	39,3
Total 1a corona	Homes	70,6	29,4
	Dones	76,7	23,3
2a corona	Homes	53,8	46,2
	Dones	54,0	46,0
Total AMB	Homes	68,6	31,4
	Dones	74,1	25,9

Font: elaboració pròpia a partir de l'EMEF (2019)

Cal assenyalar que **gran part dels desplaçaments interurbans, particularment els desplaçaments obligats per motius de feina, utilitzen sovint el transport motoritzat** (molt especialment el vehicle individual privat).

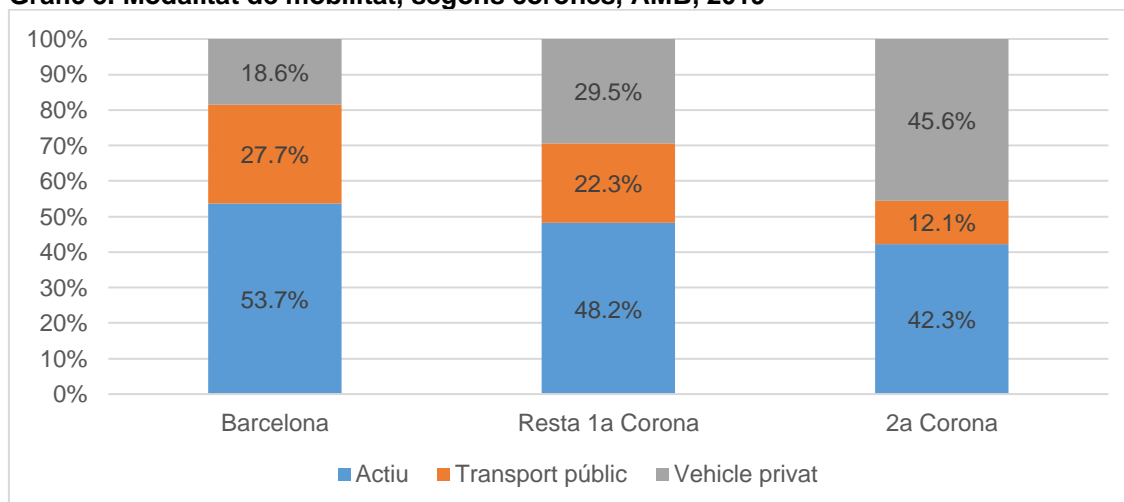
En comparació, la mobilitat per motius personals acostuma freqüentment a donar-se en el propi municipi i utilitzar la mobilitat activa -com ara caminar o anar amb bicicleta (Pérez & Solé, 2013).

En aquest sentit, no sorprèn doncs que el vehicle privat sigui de gran importància en la 1a i la 2a corona metropolitanes -molt més que a la ciutat de Barcelona: el 29,5% dels desplaçaments de la 1a corona i el 45,6% de la 2a corona són en vehicle privat -i només el 18,6% a la ciutat de Barcelona (Gràfic 5).

Això no exclou, evidentment, que les característiques específiques de la xarxa (ferroviària, d'autobusos i de vehicle privat) del territori condicionin també aquesta mobilitat.⁸

⁸ Així, l'*Estudi d'accessibilitat a l'àmbit del Pla Director Urbanístic de l'Entorn de la Colònia Güell: Diagnosi global i per modes de transport* (Doymo, juliol 2019) descriu el transport públic del territori, incloent: la xarxa ferroviària, la xarxa d'autobusos i la mobilitat en vehicle privat. La xarxa ferroviària compta de 3 estacions, que permeten una connexió directa amb els municipis de l'entorn del Llobregat i amb Barcelona en 20 minuts, i amb una cobertura força àmplia –si bé les noves zones residencials planificades actualment al PP de l'Entorn de la Colònia Güell quedarien parcialment fora de cobertura. La xarxa d'autobusos compta 2 línies diürnes i 2 nocturnes. I la mobilitat en vehicle privat, vertebrada per la carretera BV 2002, i que disposa d'una oferta d'estacionament global de 630 places

Gràfic 5. Modalitat de mobilitat, segons corones, AMB, 2019



Font: elaboració pròpia a partir de l'EMEF (2019)

De totes formes, l'ús d'una o altra modalitat de mobilitat no depèn només de la ubicació geogràfica o la disponibilitat de transport públic al territori. De fet, la literatura acadèmica ha posat de relleu que alguns perfils socials i motius de desplaçament són més proclius a un o altre mitjà de transport. Així, el transport públic és més habitual en joves menors de 30 anys i en dones; la mobilitat activa és majoritària en persones de més de 65 anys; i el vehicle privat particularment freqüent en homes de 30 a 64 anys

A continuació es presenta la mobilitat quotidiana setmanal de l'AMB, així com de Sant Boi de Llobregat i Santa Coloma de Cervelló.⁹ Aquesta mobilitat quotidiana setmanal ens permet fer emergir, de forma inductiva, l'àrea funcional a la qual l'entorn de la Colònia Güell està integrada.

En termes generals, la població de l'AMB que durant el dia no es desplaça (i que es localitza durant el dia a la seva àrea de residència) és del 28,4%. En canvi, la que es desplaça de la seva àrea, és del 38,7% (Taula 3). És important assenyalar la gran varietat de desplaçament, expressada tant pels mínims i màxims en ambdós percentatges (del 3,2% al 43,8% en el cas de la població que es localitza durant el dia a la seva àrea, i del 25,0% i 65,6% en el cas de la població resident que surt de la seva àrea). En paral·lel, i també a nivell de conjunt de l'AMB, és possible també identificar els

⁹ Les dades d'aquest apartat es basen en l'*Enquesta experimental de mobilitat* de l'INE, que quantifica la mobilitat quotidiana setmanal segons seccions censals. Tot i que aquesta enquesta té edicions més recents, les dades utilitzades són de l'edició de novembre de 2019 (l'anomenada EM1), prèvia a la confinament generat pel Covid-19.

Aquesta enquesta divideix els 2 municipis en 6 districtes: (1) Ciutat Cooperativa, amb una població resident de 9.896, que representa el 11,8% del total del municipi; (2) Marianao (el més gran dels districtes, amb una població resident de 32.029, el 38,3%); (3) Barri Centre (població resident 14.867, el 17,8%); (4) Vinyets i Molí Vell, Polígon industrial Les Salines (població resident 15.956, el 19,1%); (5) Camps Blancs (població resident 5.231, el 6,3%); i (6) Casablanca (població resident 5.626, el 6,7%). Per últim, Santa Coloma de Cervelló, on hi resideixen 8.218 persones.

guanys o pèrdues poblacionals relatives de cada districte. Prenent com a base que el total de residents = 100%, hi ha districtes amb gran capacitat d'atracció on la població que hi és durant el dia arriba al 207,9%. En d'altres, d'escassa atracció, al contrari, el territori pràcticament es despobla: només un 6,2%. De la mateixa manera, la població que guanya o perd cada districtes és de mitjana un 4,6%, però mentre que en alguns es dona una pèrdua del -48% els guanys màxims arriben al +165,3%.

Taula 3. Mobilitat quotidiana de les seccions de l'AMB, 2019

Indicador	Mínim	Màxim	Mitjana	Desviació estàndard
Població resident que es localitza durant el dia a la seva àrea de residència (%)	3,21	43,79	28,39	7,06
Població resident que surt de la seva àrea (%)	25,03	65,57	38,67	6,83
Població no resident que es localitza durant el dia en aquesta àrea (%)	6,22	207,85	43,27	35,83
Quocient entre població total que es localitza durant el dia i població resident (%)	18,30	231,51	71,66	38,09
Població que guanya o perd durant el dia (%)	-48,40	165,33	4,60	38,31

Font: elaboració pròpia a partir del *Estudio de movilidad (EM1)* de l'INE. Nota: Donat que l'EM1 utilitza les dades del posicionament dels telèfons mòbils (a través de les grans operadores), aquesta enquesta no sempre no aconsegueix identificar al conjunt de la població; alhora, els càlculs de mobilitat es fan sobre la població resident, amb la qual cosa alguns percentatges no sumen 100.

La identificació de l'àrea funcional de l'entorn de la Colònia Güell es construeix a partir de l'anàlisi de la mobilitat quotidiana externa, a partir dels fluxos origen - destí.

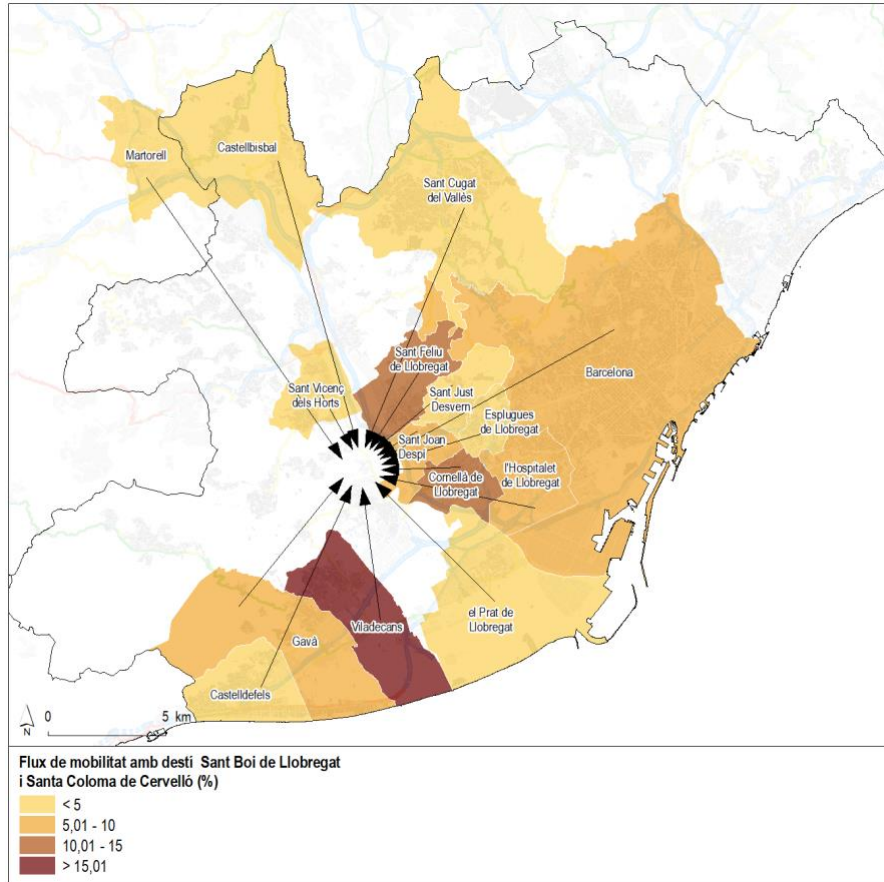
En relació a la **mobilitat externa**, i tal com és habitual en la majoria de municipis, els fluxos amb destí d'aquest entorn (és a dir: les persones no residents que, diàriament, es dirigeixen a aquests municipis) és substancialment diferent que dels fluxos amb origen de l'entorn de la Colònia Güell (això és: la població dels dos municipis que es desplaça diàriament).

En relació als **fluxos amb origen a l'entorn de la Colònia Güell** s'observen dinàmiques força diferenciades (Taula 4). Així, la majoria de desplaçaments de Santa Coloma de Cervelló són envers Barcelona (25,4% del total), Sant Joan Despí (20,5%), Sant Feliu de Llobregat (16,3%) i Sant Vicenç dels Horts (12,1%). Pel que fa a Ciutat Cooperativa, els desplaçaments es fan envers Sant Joan Despí (44,1%), Barcelona (17,0%,) i Sant Vicenç dels Horts (11,0%).). I, pel que fa als dos municipis (Sant Boi i Santa Coloma de Cervelló), la majoria de desplaçaments són a Barcelona (29,7%, en gran mesura a la Marina i la Zona Franca-Port i als diferents barris de l'Eixample), Sant Joan Despí (14,6%), Hospitalet de Llobregat (9,4%) i el Prat de Llobregat (8,4%).

En relació als **fluxos amb destí a l'entorn de la Colònia Güell**, les persones que es desplacen fins a Santa Coloma de Cervelló provenen, en quasi la meitat dels casos, de Sant Feliu de Llobregat (48,2%), i en molt menor mesura de Sant Joan Despí (19,5%). S'observa una dinàmica similar a Ciutat Cooperativa, en que més d'un terç de les persones provenen també de de Sant Feliu de Llobregat (36,7%) i Sant Joan Despí (18,2%), així com Cornellà de Llobregat (13,7%) o Sant Vicenç dels Horts (13,0%). I, també, en termes dels dos municipis la població que s'hi adreça és de Viladecans (24,6%), Cornellà de Llobregat (13,3%) o Sant Feliu de Llobregat (12,2%) (Taula 5).

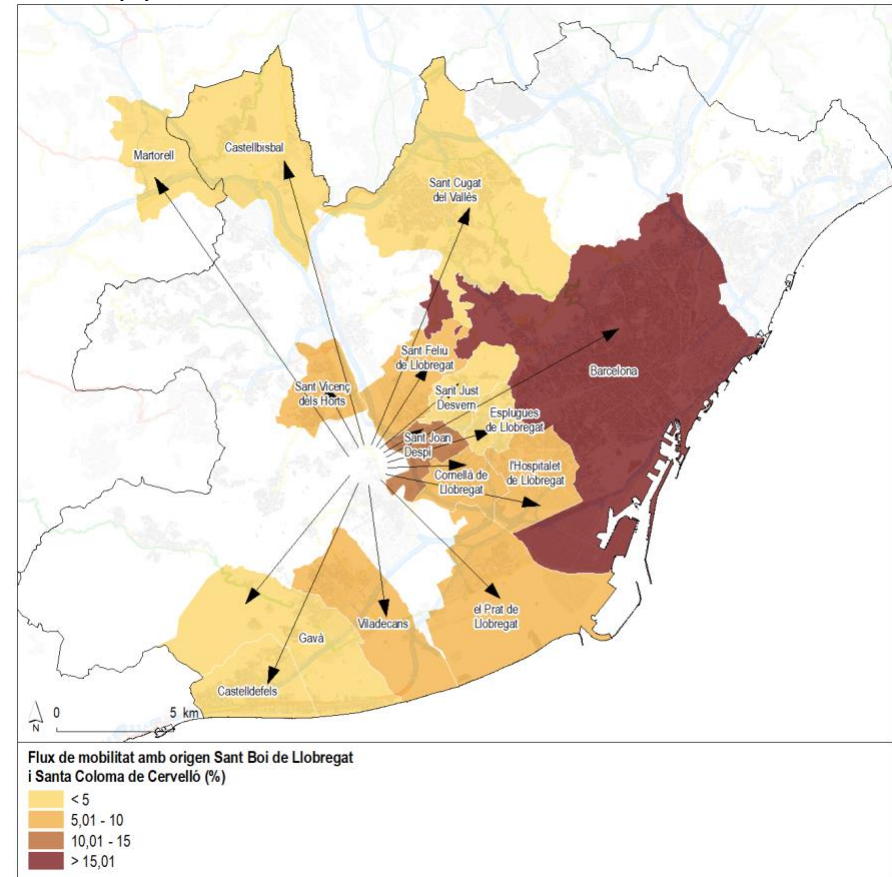
Els següents mapes mostren aquesta mobilitat i permeten identificar les àrees funcionals de Sant Boi de Llobregat i Santa Coloma de Cervelló (Mapes 5 i 6), Ciutat Cooperativa (Mapes 7 i 8) i Santa Coloma de Cervelló (Mapes 9 i 10).

Mapa 5. Flux de mobilitat amb destí Sant Boi de Llobregat i Santa Coloma de Cervelló (%), 2019



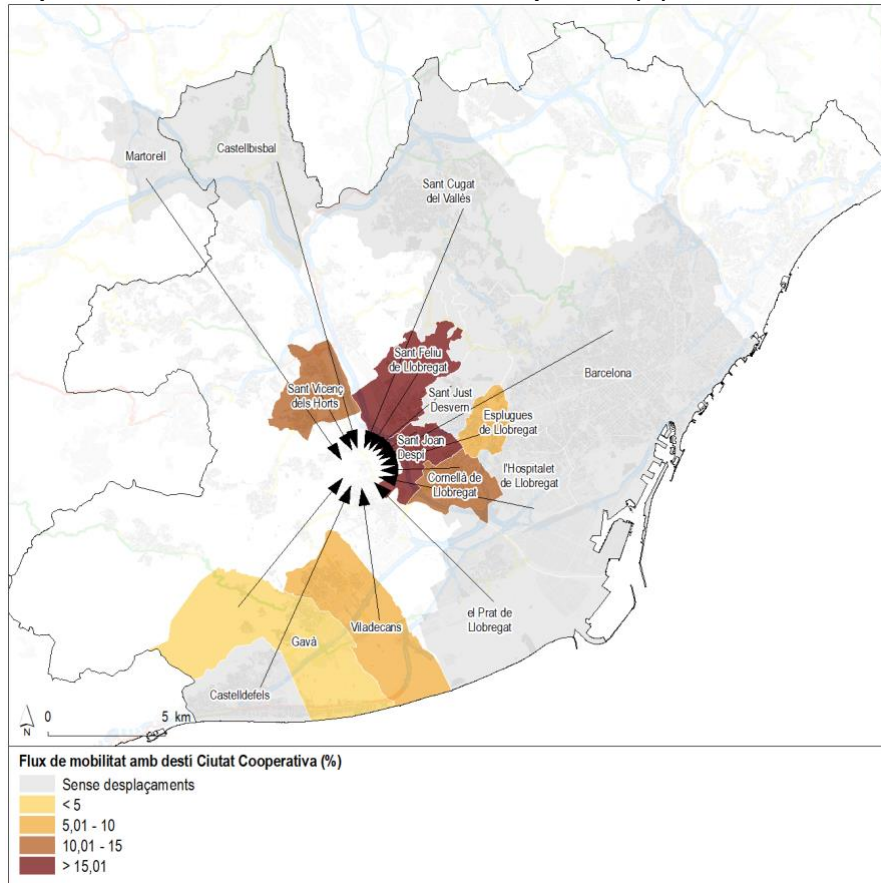
Font: elaboració pròpia a partir del *Estudio de movilidad (EM1)* de l'INE

Mapa 6. Flux de mobilitat amb origen Sant Boi de Llobregat i Santa Coloma de Cervelló (%), 2019



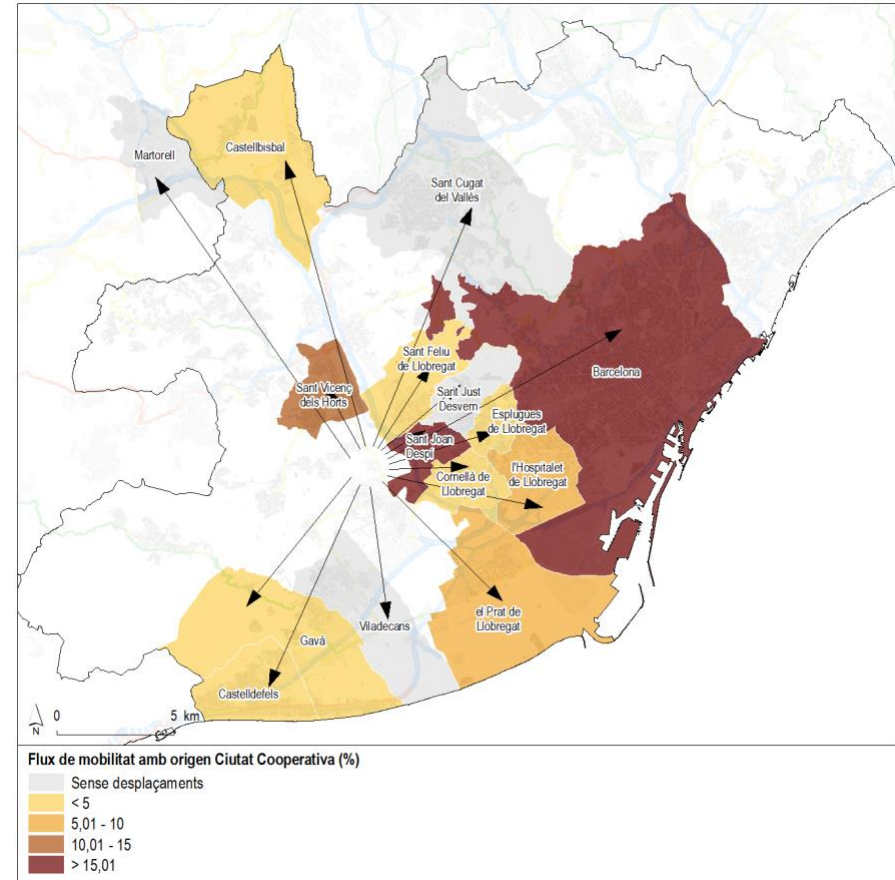
Font: elaboració pròpia a partir del *Estudio de movilidad (EM1)* de l'INE

Mapa 7. Flux de mobilitat amb destí Ciutat cooperativa (%), 2019



Font: elaboració pròpia a partir del *Estudio de movilidad (EM1)* de l'INE

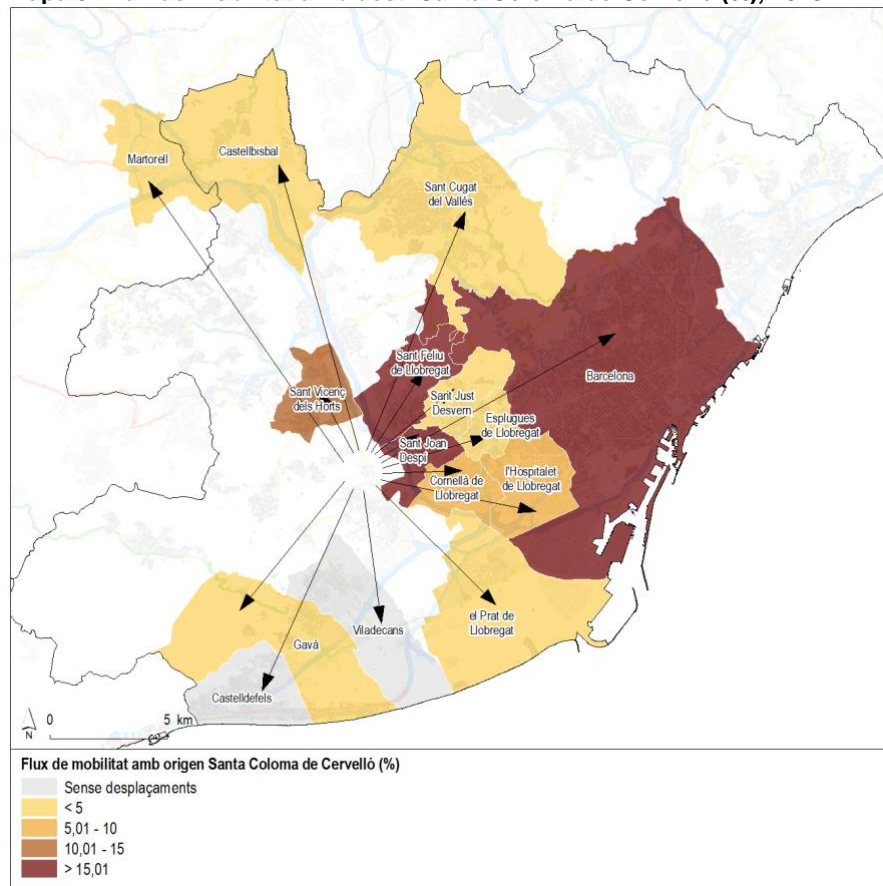
Mapa 8. Flux de mobilitat amb origen Ciutat cooperativa (%), 2019



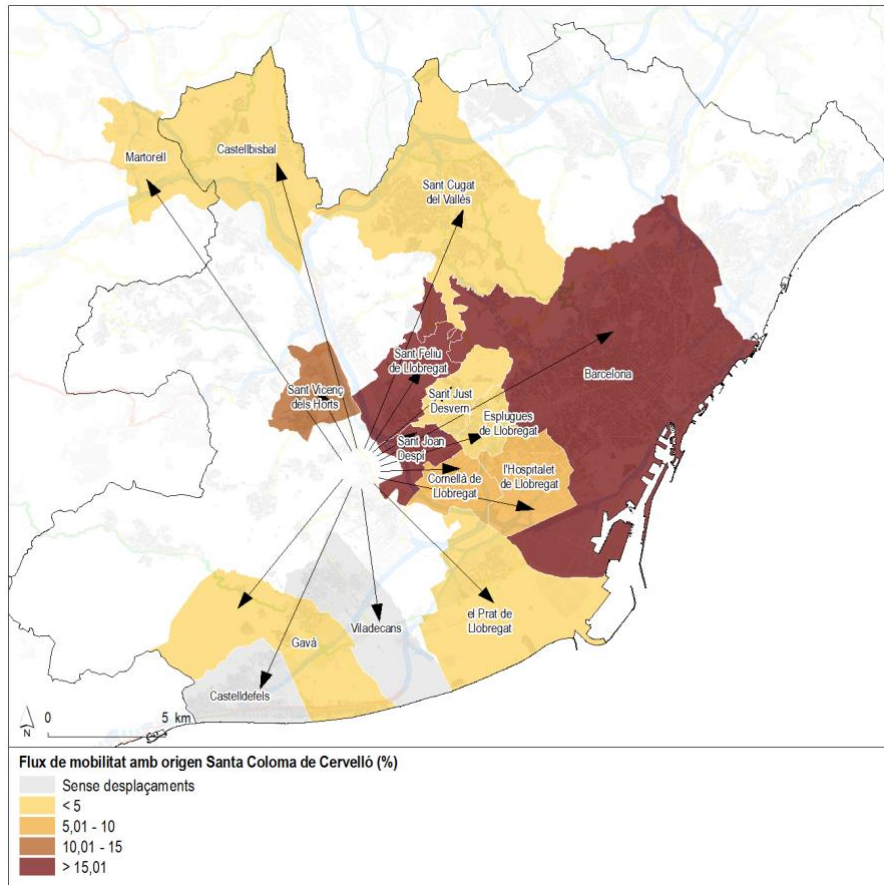
Font: elaboració pròpia a partir del *Estudio de movilidad (EM1)* de l'INE

Font: elaboració pròpia a partir del *Estudio de movilidad (EM1)* de l'INE

Mapa 9. Flux de mobilitat amb destí Santa Coloma de Cervelló (%), 2019



Mapa 10. Flux de mobilitat amb origen Santa Coloma de Cervelló (%), 2019



Font: elaboració pròpia a partir del *Estudio de movilidad (EM1)* de l'INE

Taula 4. Taula. Flux amb origen entorn Colònia Güell (%), 2019

	Barcelona	Sant Joan Despí	Hospitalet de Llobregat	Prat de Llobregat, El	Cornellà de Llobregat	Viladecans	Sant Vicenç dels Horts	Sant Feliu de Llobregat	Gavà	Esplugues de Llobregat	Martorell	Castellbisbal	Sant Just Desvern	Sant Cugat del Vallès	Castelldefels
Sant Boi Llobregat i Santa Coloma de Cervelló	29,7%	14,6%	9,4%	8,4%	6,8%	6,2%	5,6%	5,2%	3,9%	3,1%	1,9%	1,8%	1,3%	1,2%	1,0%
Ciutat Cooperativa	17,0%	44,1%	7,7%	5,3%	2,5%	0,0%	11,0%	4,5%	1,9%	2,3%	0,0%	1,9%	0,0%	0,0%	1,9%
Santa Coloma de Cervelló	25,4%	20,5%	6,1%	2,3%	6,9%	0,0%	12,1%	16,3%	0,8%	2,4%	0,8%	1,3%	3,9%	1,1%	0,0%

Font: elaboració pròpia a partir del *Estudio de movilidad (EM1)* de l'INE

Taula 5. Taula. Flux amb destí entorn Colònia Güell (%), 2019

	Barcelona	Sant Joan Despí	Hospitalet de Llobregat	Prat de Llobregat, El	Cornellà de Llobregat	Viladecans	Sant Vicenç dels Horts	Sant Feliu de Llobregat	Gavà	Esplugues de Llobregat	Martorell	Castellbisbal	Sant Just Desvern	Sant Cugat del Vallès	Castelldefels
Sant Boi Llobregat i Santa Coloma de Cervelló	10,0%	6,6%	9,1%	4,3%	13,3%	24,6%	3,6%	12,2%	6,2%	2,4%	2,6%	0,2%	1,1%	0,5%	3,2%
Ciutat Cooperativa	0,0%	18,2%	0,0%	0,0%	13,7%	7,2%	13,0%	36,7%	5,0%	6,2%	0,0%	0,0%	0,0%	0,0%	0,0%
Santa Coloma de Cervelló	0,0%	19,5%	5,0%	0,0%	7,5%	2,5%	7,5%	48,2%	2,4%	3,0%	2,1%	0,0%	2,3%	0,0%	0,0%

Font: elaboració pròpia a partir del *Estudio de movilidad (EM1)* de l'INE

A continuació s'analitza la **mobilitat interna**, entre Sant Boi de Llobregat i Santa Coloma de Cervelló (Taula 6).

La taula evidencia que **la majoria de residents que no es mouen dels dos municipis, es queden al propi districte** (és a dir, que entre el 64% i el 76% de la població que no canvia de municipi, es manté al mateix territori en el que resideix), amb l'excepció destacada de Camps Blancs (que només el 6,1% de la població s'hi queda, mentre que el 60,1% dels quals es desplacen a Marianao).

És molt destacable **l'escassa interrelació entre els territoris de l'entorn de la Colònia Güell**: només el 4,8% dels desplaçaments interns de Ciutat Cooperativa es dirigeixen a Santa Coloma de Cervelló; i, en paral·lel, només el 7,8% de la mobilitat interna de Santa Coloma de Cervelló es dona a Ciutat Cooperativa. Aquesta escassa interrelació apunta a dinàmiques de fragmentació entre els territoris que conformen el PDU de l'entorn de la Colònia Güell.

També es posa de relleu que **existeixen alguns territoris amb major capacitat d'atracció dins del propi municipi**: és el cas de Marianao (que representa el 39% dels desplaçaments intermunicipals, així com el 60,1% dels de Camps Blancs), Vinyets i Molí Vell (20,5%, incloent el 26% dels desplaçaments amb origen a Casablanca) i Barri Centre (16,7%).

Taula 6. Mobilitat dins dels municipis de Sant Boi de Llobregat i Santa Coloma de Cervelló, segons origen i destí (% sobre origen), 2019

		Destí						
		Ciutat Cooperativa	Marianao	Barri Centre	Vinyets i Molí Vell	Camps Blancs	Casablanca	Sta. Coloma Cervelló
Origen	Ciutat Cooperativa	64,3%	20,5%	4,2%	3,5%	0,0%	2,6%	4,8%
	Marianao	2,6%	76,4%	10,2%	5,1%	2,7%	2,3%	0,7%
	Barri Centre	2,0%	17,8%	66,3%	9,9%	1,0%	2,6%	0,4%
	Vinyets i Molí Vell	0,9%	2,5%	5,5%	74,5%	1,0%	15,1%	0,4%
	Camps Blancs	0,0%	60,1%	12,2%	18,1%	6,1%	3,5%	0,0%
	Casablanca	0,0%	2,3%	1,8%	26,0%	2,7%	67,2%	0,0%
	Sta. Coloma Cervelló	7,8%	12,5%	0,8%	6,1%	0,0%	1,6%	71,2%
	Total intermunicipal	7,9%	39,0%	16,7%	20,5%	2,0%	9,1%	4,9%

Font: elaboració pròpia a partir del *Estudio de movilidad (EM1)* de l'INE

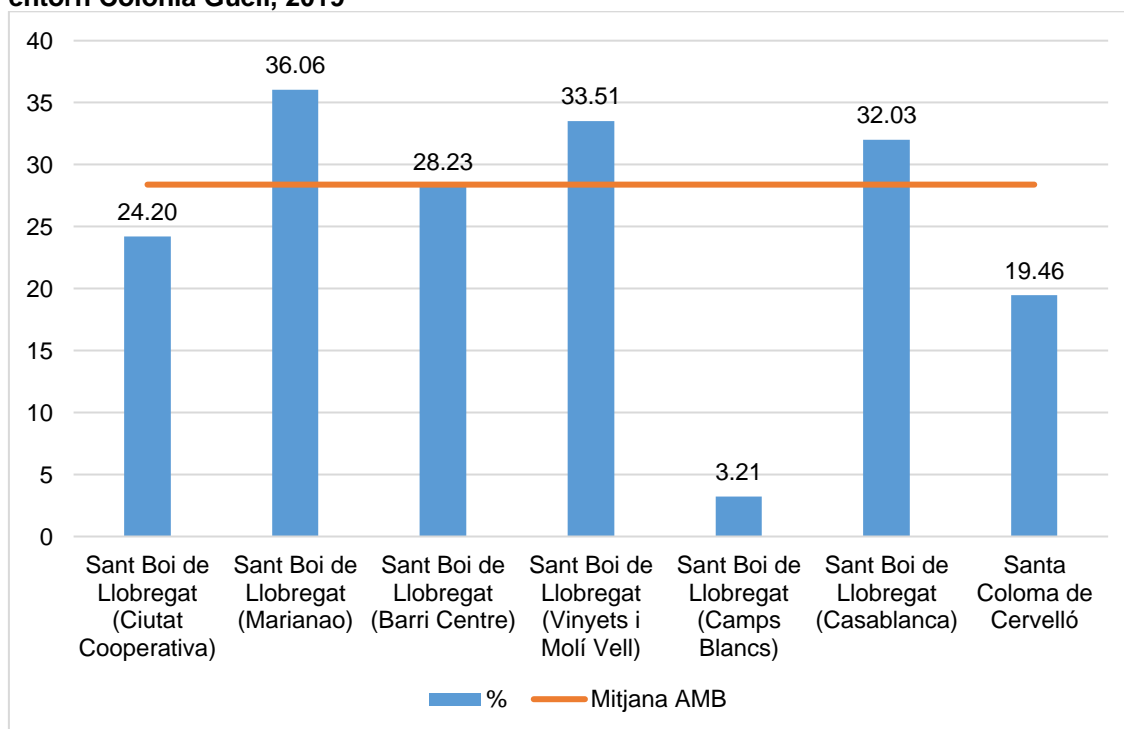
A continuació s'analitza la capacitat de retenció, d'atracció, i els saldos poblacionals (relatius i absoluts) dels territoris que componen l'entorn de la Colònia Güell en relació a la resta de l'AMB.

En primer lloc, pel que fa a la **capacitat de retenció**, la població que es queda a la seva àrea de residència és **especialment reduïda tant a Santa Coloma de Cervelló com Ciutat Cooperativa**. Destaca Camps Blancs, on menys d'una de cada deu persones es localitza, de forma quotidiana, al propi municipi (Gràfic 9).

En contrapartida, la **població resident que surt de la seva àrea és superior a la mitjana de l'AMB a l'entorn de la Colònia Güell**: el 43,33% a Ciutat Cooperativa i el 48,2% a Santa Coloma de Cervelló (la mitjana de l'AMB és del 38,7%) (Gràfic 10). La raó d'aquesta elevada població que marxa del seu lloc de residència rau en la monofuncionalitat d'ambdues zones -una més en clau econòmica i una altra en clau residencial.

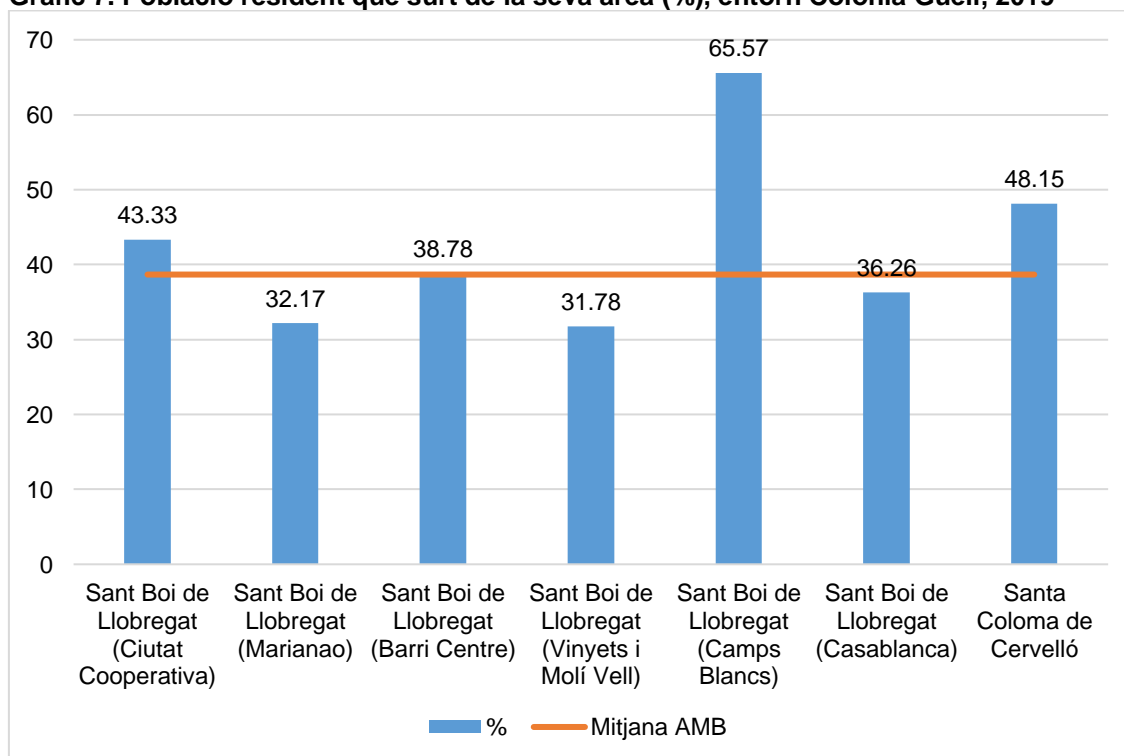
Ambdós gràfics mostren, en definitiva, l'alta mobilitat de la població de l'entorn de la Colònia Güell.

Gràfic 6. Població resident que es localitza durant el dia a la seva àrea de residència (%), entorn Colònia Güell, 2019



Font: elaboració pròpia a partir del *Estudio de movilidad (EM1)* de l'INE

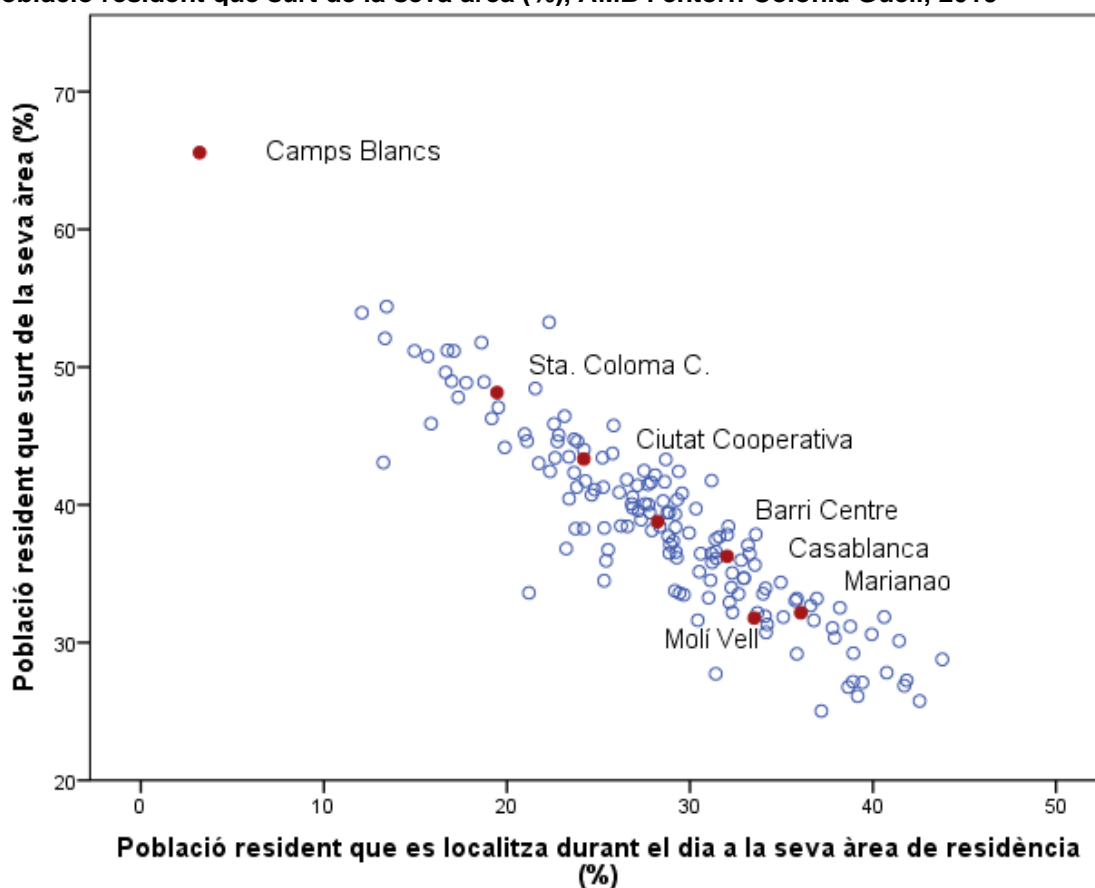
Gràfic 7. Població resident que surt de la seva àrea (%), entorn Colònia Güell, 2019



Font: elaboració pròpia a partir del *Estudio de movilidad (EM1)* de l'INE

En aquest sentit, s'observa com l'altíssima mobilitat (i reduïda capacitat de retenció) de Camps Blancs és excepcional comparativament amb la resta de territoris de l'AMB. En contrapartida, Marianao, Barri Centre, Casablanca i Ciutat Cooperativa mostren pautes de mobilitat de la població resident lleugerament baixes en relació a la mitjana de l'AMB (Gràfic 8).¹⁰

Gràfic 8. Població resident que es localitza durant el dia a la seva àrea de residència i població resident que surt de la seva àrea (%), AMB i entorn Colònia Güell, 2019

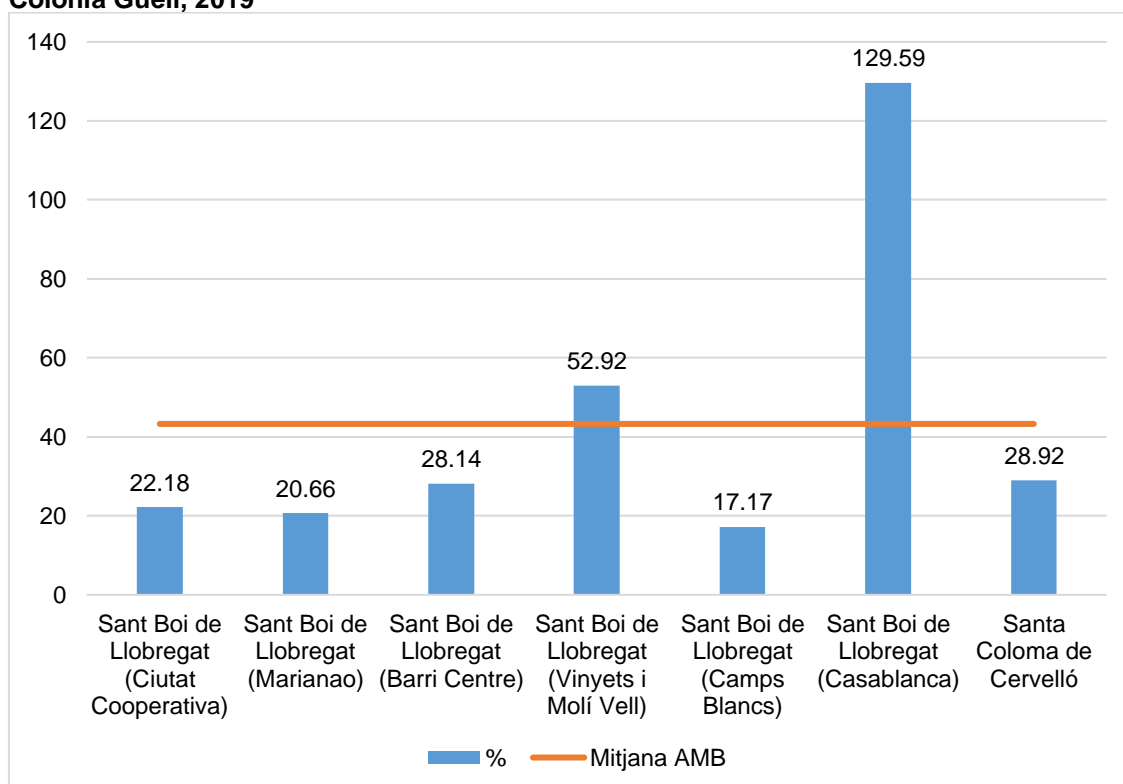


Font: elaboració pròpia a partir del *Estudio de movilidad (EM1)* de l'INE. Nota: l'entorn de la Colònia Güell està ressaltat en color vermell

¹⁰ Districtes de l'AMB amb pautes de mobilitat similar a Camps Blancs són el districte 1r de Castelldefels; Gornal de l'Hospitalet de Llobregat; o els districtes barcelonins del Turó de la Peira-Can Peguera, Font d'en Fargues així com el del Congrés i els Indians. Els territoris que tenen, però, menor mobilitat de la població resident de l'AMB són Gavà, Cerdanyola del Vallès, Begues, el districte 3r del Prat de Llobregat o Sant Vicenç dels Horts.

En segon lloc, pel que fa a la **capacitat d'atracció** (copsada a partir del pes relatiu de la població no resident sobre el total de persones d'una àrea concreta), s'observa que **un 22,2% la població diària de Ciutat Cooperativa és no resident i el 28,9% de la de Santa Coloma de Cervelló**. Existeixen territoris amb encara major capacitat d'atracció, com és Casablanca, amb un 129,6% (això és, per cada 100 habitants residents a la zona, hi ha quasi 130 no residents que de forma quotidiana hi accedeixen). Vinyets i Molí Vell també té un valor alt (52,3%), superior a la mitjana de l'AMB. Això contrasta amb el valor especialment reduït (17,2%) de Camps Blancs (Gràfic 9).

Gràfic 9. Població no resident que es localitza durant el dia en aquesta àrea (%),entorn Colònia Güell, 2019

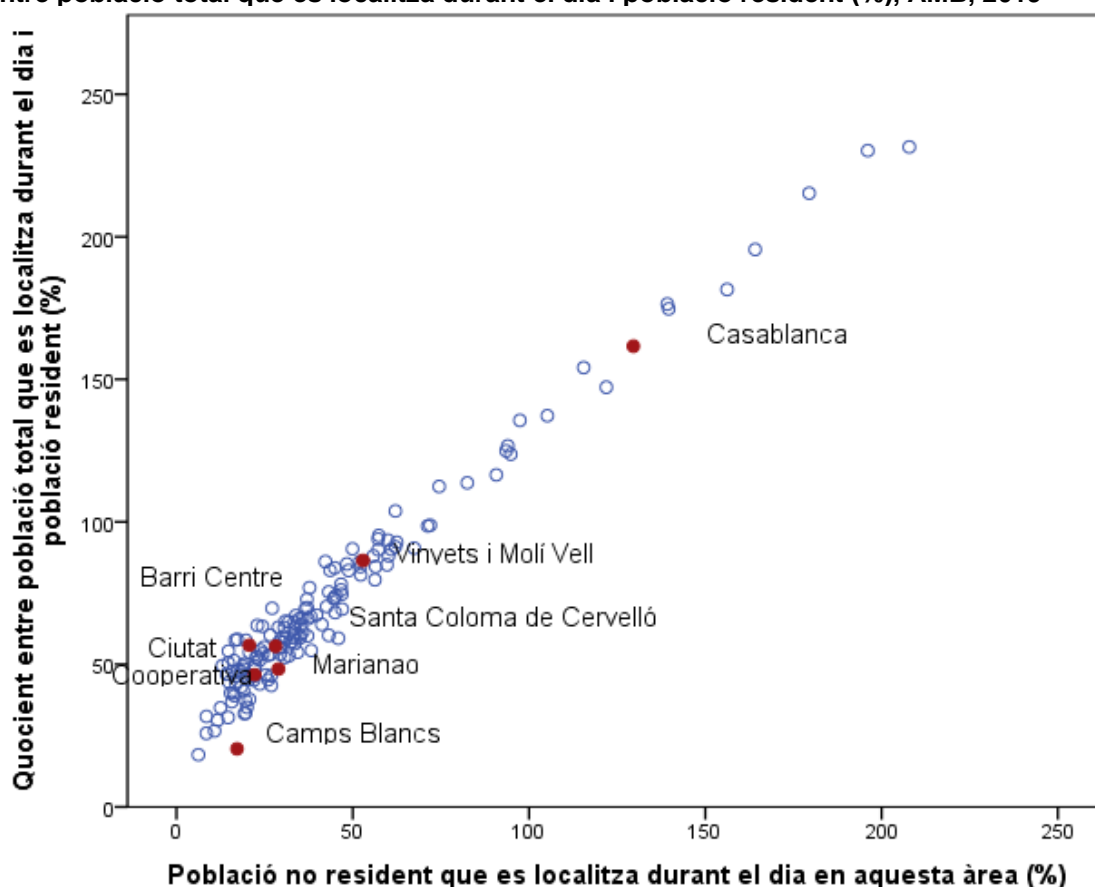


Font: elaboració pròpia a partir del *Estudio de movilidad (EM1)* de l'INE

En tercer lloc, en termes de **saldos poblacionals relatius**, podem analitzar el quocient entre la població que es localitza en cada territori (incloent tant la població resident com la no resident) i la població resident indica diverses situacions. Si el quocient és = 100 indica que les persones que fan vida diària són les mateixes que les que hi resideixen (això és, una situació d'equilibri). **Valors inferiors a 100 apunten a que el número de persones que es desplacen fora del territori predomina. Aquesta és la situació tant de Santa Coloma de Cervelló (quocient del 48,4%) com de Ciutat Cooperativa (46,4%)**. En canvi, quocients superiors a 100 apunten a gran capacitat d'atracció; és el cas de Casablanca, amb un 161,6%.

El següent Gràfic 11 visualitza la ràtio de pèrdua i guany de població quotidiana sobre la població resident en comparació amb la resta de territoris de l'AMB. S'observa com Casablanca té una gran capacitat d'atracció de població no resident en relació als propis habitants, el que la situa en un dels municipis amb major atracció relativa de l'AMB.¹¹ També s'observa la posició excepcional de Camps Blancs, en termes de pèrdua poblacional: un dels territoris de l'AMB amb més pèrdua poblacional relativa.¹² La situació dels territoris de l'entorn de la Colònia Güell (Santa Coloma de Cervelló, Ciutat Cooperativa) s'emmarca en la mitjana de l'AMB.

Gràfic 10. Població no resident que es localitza durant el dia en aquesta àrea i quocient entre població total que es localitza durant el dia i població resident (%), AMB, 2019



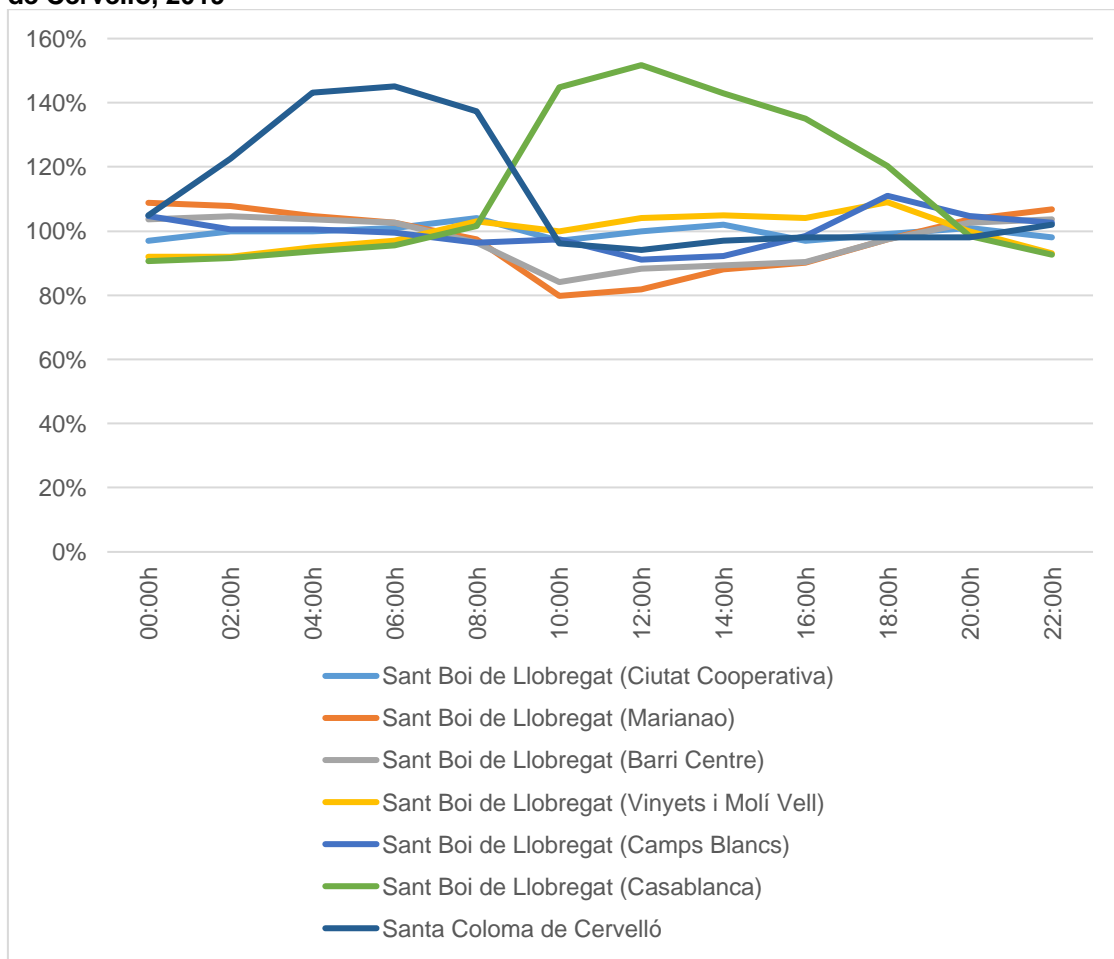
Font: elaboració pròpia a partir del *Estudio de movilidad (EM1)* de l'INE. Nota: l'entorn de la Colònia Güell està ressaltat en color vermell

¹¹ En termes comparatius, d'altres municipis amb major capacitat d'atracció de residents externs en base la pròpia població són: Cornellà de Llobregat (districte 02); la Dreta de l'Eixample (tant nord com sud), Pedralbes i el Parc, la Llacuna del Poblenou la Marina i la Zona Franca-Port (Barcelona); i Santa Eulàlia 2 (l'Hospitalet de Llobregat).

¹² Comparativament, els territoris que es despoblen de forma similar són: el districte 1r de Castelldefels; el Carmel, Verdun, les Roquetes i Canyelles (Barcelona); o Les Planes (l'Hospitalet de Llobregat).

En aquest sentit, el saldo poblacional diari genera que algunes zones tinguin major població de nit i, d'altres, de dia (Gràfic 12). Així, existeixen **zones de caràcter més residencial que productiu: és el cas de Santa Coloma de Cervelló que, de nit, té una mitjana poblacional propera al 140%**, mentre que de dia aquesta mitjana és inferior al 100%. De forma menys extrema, Marianao també presenta majors densitats poblacionals de nit (que arriben al 108%) que no pas de dia (al voltant del 80% de 10:00 a 12:00 del matí – migdia). També és similar el patró del Barri Centre: 103% de població a la nit, i reducció poblacional de dia (menys del 90% entre 10:00 del matí i 14:00 del migdia). I, al contrari, existeixen centres especialitzats funcionalment, com Casablanca, que arriba a una mitjana poblacional de dia propera al 150% (i, de nit, a penes del 90%). Vinyets i Molí Vell també té mitjanes de dia superior a la nocturna (105% de dia, 92% de nit). Destaca, per últim, Camps Blancs, que té un pic poblacional a partir de la tarda – vespre: 111% a les 18:00, si bé a les 14:00 perd població: 92%. La situació de Ciutat Cooperativa és força propera al 100% durant tot el dia.

Gràfic 11. Població de dia i de nit (mitjana = 100%), a Sant Boi de Llobregat i Santa Coloma de Cervelló, 2019



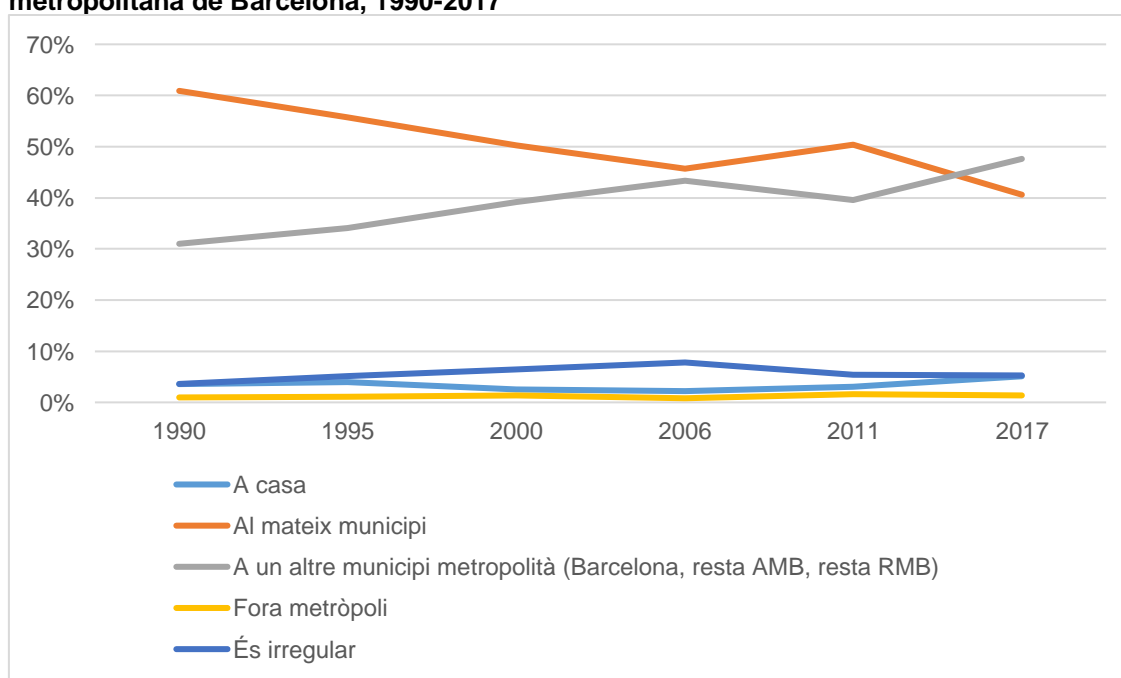
Font: elaboració pròpia a partir del *Estudio de movilidad (EM1)* de l'INE

2.3. Les dinàmiques de mobilitat obligada laboral

En aquest apartat s'analitzen les dinàmiques de mobilitat obligades, per motius laborals, entre la Colònia Güell i el seu entorn metropolità. Tal com es descriu al llarg d'aquest apartat, l'alta mobilitat obligada laboral de caràcter intermunicipal posa de relleu l'elevada integració funcional de l'entorn de la Colònia Güell en la metròpoli barcelonina. (El proper apartat, relatiu a la mobilitat obligada educativa complementa aquesta primera aproximació parcial a la mobilitat laboral.)

En les últimes dècades, **en el marc del context de major especialització funcional de la regió metropolitana de Barcelona, han augmentat substancialment el número de persones adultes que treballen fora del municipi on resideixen**. Així, mentre que a 1990 només el 31,0% de la població metropolitana de 16 i més anys ocupada treballava a un altre municipi metropolità, aquesta ràtio augmenta fins al 47,6% al 2017. En contrapartida, les persones adultes que treballen al mateix municipi han evolucionat de forma inversa, ja que a 1990 eren el 60,9% (de lluny, l'opció més majoritària) i el 2017 només el 40,6% (Gràfic 13).

Gràfic 12. Localització del lloc de treball. Població ocupada de 16 anys i més (%). Regió metropolitana de Barcelona, 1990-2017*



Font: elaboració pròpia a partir de *Enquesta de cohesió urbana, 2017: Resultats sintètics* (IERMB, 2017). * Fins al 2011 la regió metropolitana de Barcelona inclou les comarques de l'Alt Penedès i el Garraf. Font: IERMB, *Enquesta de condicions de vida i hàbits de la població, 1985-2000*; Idescat i IERMB, *Enquesta de condicions de vida i hàbits de la població, 2006-2011*; IERMB, *Enquesta de cohesió urbana, 2017*.

La major especialització funcional i integració metropolitana ha tingut com a conseqüència, un gran impacte en la mobilitat intermunicipal: una major distància mitjana de desplaçaments laborals (la distància per anar a la feina l'any 1986 era de 4,5

km, mentre que el 2001 arribava als 6,7 km) i una major dependència dels mitjans de transport motoritzats i del vehicle individual privat (i no tant del transport públic col·lectiu) (Pérez & Solé, 2013).

Aquesta dinàmica metropolitana ocorre també als municipis de l'entorn de la Colònia Güell: Sant Boi de Llobregat i Santa Coloma de Cervelló. En les properes pàgines es posa de relleu, a través de la taxa d'autocontenció i d'autosuficiència, com ambdós municipis tenen una elevada especialització funcional i mobilitat intermunicipal laboral. Aquests elements ens permeten constatar, sens dubte, com aquests dos municipis també estan formant part d'un procés històric de creixent metropolinització.

De totes formes, cal tenir present que la mobilitat obligada per motius laborals o educatius no és pas la modalitat de mobilitat majoritària, al contrari. En concret, la mobilitat obligada representa, aproximadament, un terç de tots els desplaçaments en el sí de l'àrea metropolitana de Barcelona (el 32,3% dels desplaçaments totals); els altres dos terços de desplaçaments obeeixen a la mobilitat personal (67,7%). Alhora, dins de la mobilitat ocupacional, els viatges per motius de feina són molt més freqüents que els per estudis (83,6% i 16,4%, respectivament) (Taula 7).

Taula 7. Motiu de desplaçament segons tipologia de mobilitat, AMB, 2019

Mobilitat	%	Motius mobilitat	%
Mobilitat ocupacional	32,3%	Treball	83,6%
		Estudis	16,4%
Mobilitat personal	67,7%	Compres	27,5%
		Acompanyar, cura persones	23,6%
		Oci, diversió, àpats, esports	17,3%
		Dinar, sopar, bar, restaurant (no oci)	2,0%
		Passejar	9,8%
		Gestions personals	6,9%
		Visita amic, familiar	7,7%
		Metge, hospital	5,1%

Font: elaboració pròpia a partir de l'EMEF (2019)

Així doncs, cal tenir present que l'anàlisi de la mobilitat obligada que es presenta a continuació no inclou tots els desplaçaments possibles, sinó tant sols els obligats per raons laborals o educatives.

Per tal d'analitzar aquesta mobilitat obligada per raons laborals i educatives són especialment útils els dos indicadors següents. El primer, la taxa d'autocontenció municipal (també anomenada taxa de retenció), que fa referència al percentatge de persones que treballen o estudien en el mateix municipi de residència sobre el conjunt de la població ocupada o estudiant resident. Aquest indicador s'interpreta habitualment

com la capacitat municipal de retenció dels/les treballadors/es i de l'alumnat, i té una connotació eminentment positiva.¹³ El segon, la taxa d'autosuficiència (municipal o comarcal), que fa referència al percentatge de persones que treballen (o estudien) en el mateix municipi o comarca de residència sobre el conjunt de llocs de treball (o d'estudi) localitzats. La taxa d'autosuficiència posa de manifest la capacitat de cobrir els llocs de treball del municipi amb treballadors/es residents al propi municipi.¹⁴

Abans d'analitzar aquests dos indicadors en relació a la mobilitat laboral, però, és necessari especificar que **la població ocupada d'ambdós municipis ha crescut de forma exponencial les últimes dècades** (Taula 8): Sant Boi de Llobregat ha passat de 26.947 persones ocupades al 1991 fins a 32.444 (+5.497), mentre que a Santa Coloma de Cervelló les persones ocupades han passat de 1.202 a 3.465 durant el mateix període (+2.263).

De totes formes, **el creixement de la població que treballa fora del municipi de residència ha estat superior a la de les persones que treballen dins del municipi** (Gràfic 13): una diferència de +6,4 punts percentuals a Sant Boi de Llobregat i, molt especialment, de +79,3 punts percentuals a Santa Coloma de Cervelló.

¹³ Els documents de planificació de referència (catalans i metropolitans) tenen entre els seus objectius l'augment de l'autocontenció, especialment a la 1a i la 2a corona metropolitanas. Així, el *Pla territorial metropolità de Barcelona* (PTMB, 2010) considera un element positiu augmentar l'autocontenció laboral, i reduir l'especialització funcional -ja que això generaria conseqüències positives, com ara la reducció de la mobilitat obligada. De fet, el document per l'aprovació inicial del *Pla Territorial Sectorial d'Habitatge de Catalunya* (2018) recull que varis plans territorials catalans tenen com a objectiu una major autocontenció laboral: l'esmentat PTMB (2010), així com el *Pla territorial parcial de Ponent (Terres de Lleida)* (2007) i el *Pla territorial parcial de les Comarques Gironines* (2010).

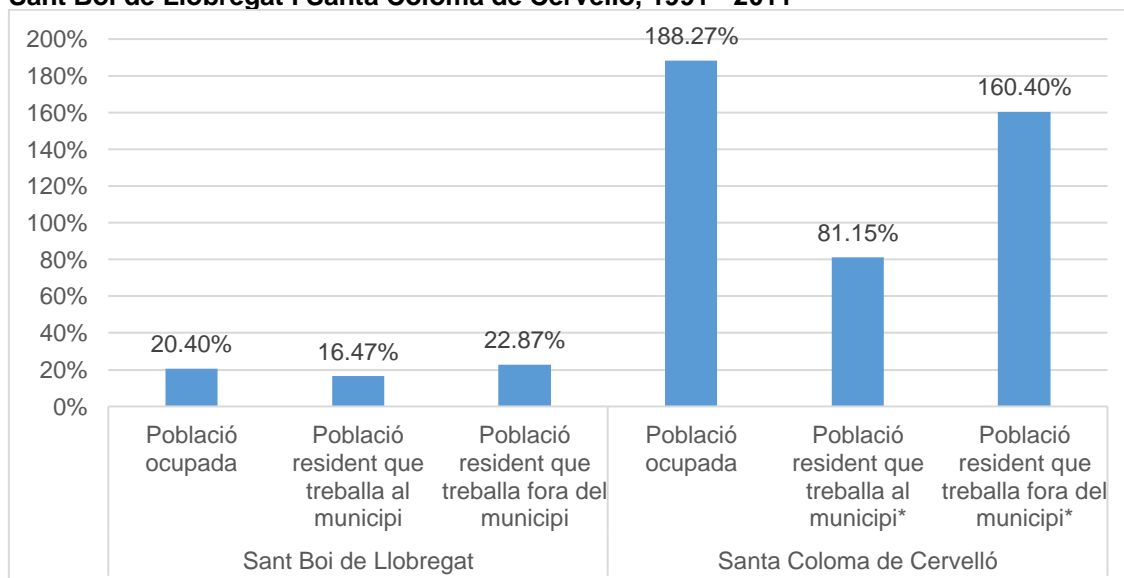
¹⁴ La definició d'aquests indicadors ha estat extreta de la [metodologia](#) de l'IDESCAT en relació a l'explotació del Cens de població i habitatges.

Taula 8. Població ocupada, població resident que treballa dins i fora del municipi (N), Sant Boi de Llobregat i Santa Coloma de Cervelló, 1991, 1996, 2001 i 2011*

Municipi	Indicador	1991	1996	2001	2011
Sant Boi de Llobregat	Població ocupada	26.947	26.857	34.167	32.444
	Població resident que treballa al municipi	10.385	9.783	12.358	12.095
	Població resident que treballa fora del municipi	16.562	17.074	21.809	20.349
Santa Coloma de Cervelló	Població ocupada	1.202	1.308	2.882	3.465
	Població resident que treballa al municipi	313	308	567	n.d.
	Població resident que treballa fora del municipi	889	1.000	2.315	n.d.

Font: elaboració pròpia a partir d'Idescat, a partir del Cens de població i habitatges de l'INE. Nota * = El cens de 2011 només dona dades per a municipis de més de 20.000 habitants.

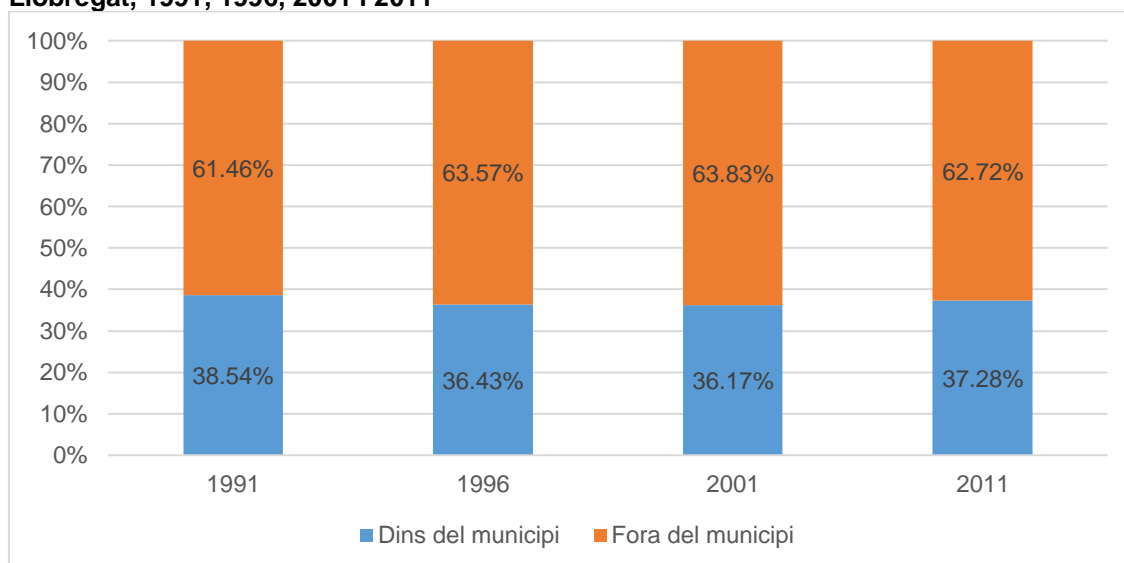
Gràfic 13. Evolució de la població resident (ocupada, que treballa dins i fora del municipi), Sant Boi de Llobregat i Santa Coloma de Cervelló, 1991 - 2011*



Font: elaboració pròpia a partir d'Idescat, a partir del Cens de població i habitatges de l'INE. Nota * = El cens de 2011 només dona dades per a municipis de més de 20.000 habitants, amb la qual cosa les dades de població resident que treballa dins o fora del municipi de Santa Coloma de Cervelló són relatius a 2001.

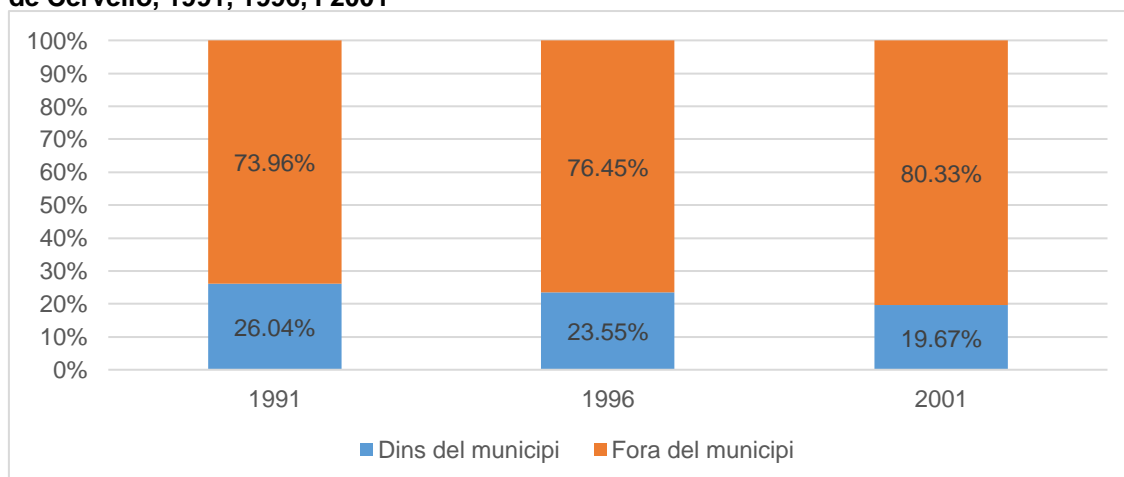
Conseqüentment, el percentatge de treballadors/es que treballa fora del municipi s'ha mantingut relativament estable a Sant Boi de Llobregat (entre el 61 – 63%), mentre que a Santa Coloma de Cervelló ha augmentat (del 74 al 80%) (Gràfics 14 i 15).

Gràfic 14. Localització lloc de treball dels/les treballadors/es residents (%), Sant Boi de Llobregat, 1991, 1996, 2001 i 2011



Font: elaboració pròpia a partir d'Idescat, a partir del Cens de població i habitatges de l'INE.

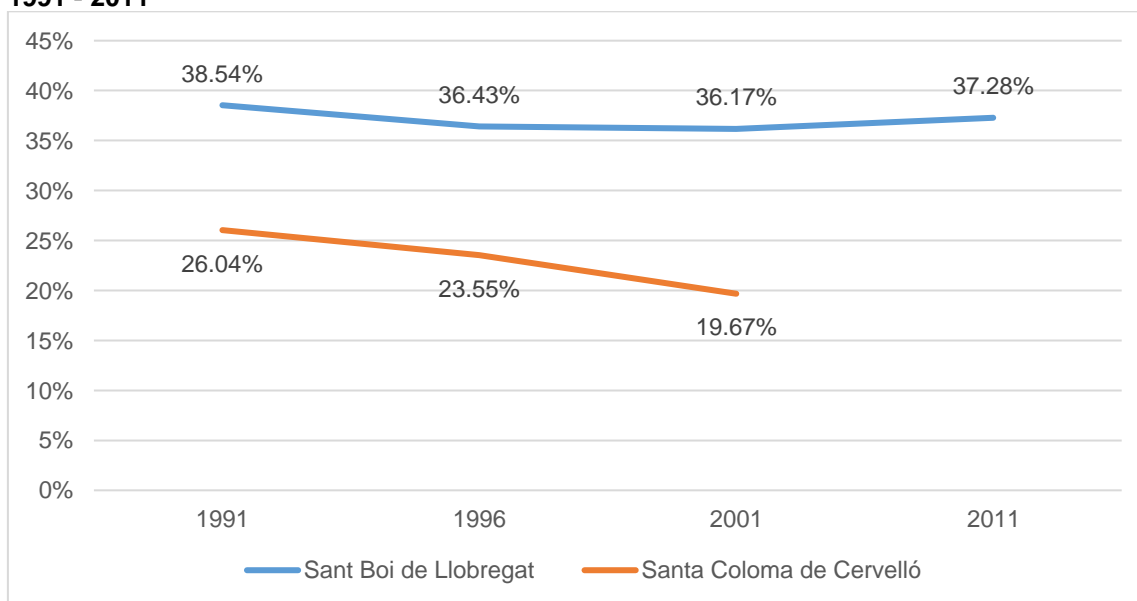
Gràfic 15. Localització lloc de treball dels/les treballadors/es residents (%), Santa Coloma de Cervelló, 1991, 1996, i 2001



Font: elaboració pròpia a partir d'Idescat, a partir del Cens de població i habitatges de l'INE. Nota * = El cens de 2011 només dona dades per a municipis de més de 20.000 habitants.

L'altra cara de la moneda és que la taxa d'autocontenció laboral d'ambdós municipis és relativament reduïda: les últimes dades disponibles apunten a que **només el 37,3% de la població ocupada de Sant Boi de Llobregat treballa al propi municipi. Aquest indicador és encara més reduït a Santa Coloma de Cervelló: només el 19,7% de la població ocupada treballa al propi municipi (Gràfic 16).**

Gràfic 16. Taxa d'autocontenció (%), Santa Boi de Llobregat i Santa Coloma de Cervelló, 1991 - 2011*



Font: elaboració pròpia a partir d'Idescat, a partir del Cens de població i habitatges de l'INE. Nota * = El cens de 2011 només dona dades per a municipis de més de 20.000 habitants.

De totes formes, la taxa d'autocontenció de Sant Boi de Llobregat és relativament similar a la d'altres municipis de la 1a corona metropolitana: Cornellà de Llobregat (29,27%), Sant Joan Despí (24,25%), Viladecans (31,69%), Castelldefels (36,35%) o Gavà (39,97%) -tal com assenyala el PMU de Sant Boi de Llobregat (2015, p. 22).¹⁵

Aquests resultats confirmen una tendència històrica en termes d'autocontenció laboral a la regió metropolitana. Aproximadament, 7 de cada 10 persones residents a Barcelona treballen al mateix municipi; 3 de cada 10 habitants de la 1a corona treballen al seu municipi; i 4 de cada 10 ho fan a la 2a corona (Nel-lo, 2010). Tot i que similars, la taxa d'autocontenció de Sant Boi de Llobregat (37,3%) és lleugerament superior, i la de Santa Coloma de Cervelló (19,7%) força inferior.

En aquest sentit, la reduïda autocontenció municipal laboral és una característica fonamentalment del conjunt de l'àrea metropolitana. Així, l'àrea metropolitana de Barcelona s'ha caracteritzat per una elevada especialització funcional, en que alguns -pocs- municipis allotgen una proporció de llocs de treball molt superior a la seva població ocupada resident, mentre que la resta -la majoria- de municipis presenten la situació contrària (PTMB, 2010b). En termes històrics, l'autocontenció dels municipis metropolitans s'ha reduït progressivament, el que indica una creixent especialització funcional municipal i integració metropolitana (Nel-lo, 2010).

En paral·lel, tant a Sant Boi de Llobregat com a Santa Coloma de Cervelló un de cada dos llocs de treball municipal és ocupat per una persona no resident al municipi (taxa de suficiència del 48,4% a Sant Boi i del 52,5% a Santa Coloma de Cervelló) (Taules 9 i 10).

En termes d'evolució històrica, però, les dinàmiques són contràries. Mentre que, a Sant Boi de Llobregat els i les treballadores residents ocupen menor percentatge de llocs de treball locals (el 57,8% al 1991, fins només el 48,4% al 2011) en canvi, en el cas de Santa Coloma de Cervelló cada cop més llocs de treball són ocupats per persones residents al municipi (només 18,8% al 1991 fins 52,5% al 2001).

En qualsevol cas, **la capacitat de cobrir els llocs de treball amb residents del municipi és especialment reduïda als sectors industrial, transport i emmagatzematge**. En contrapartida, hi ha sectors en que la mà d'obra local ocupa gran part dels llocs de treball, com el comerç o, sobretot, l'hostaleria.

¹⁵ Segons aquest document, l'elevat índex d'autocontenció laboral es contraposa a la qualitat ferroviària: és a dir, es considera que els municipis que presenten un índex d'autocontenció menor presenten una millor oferta de servei ferroviari de proximitat (PMU Sant Boi de Llobregat, 2015, p. 6).

Taula 9. Taxa d'autosuficiència (%), per branques d'activitat (CCAIE-2009*), Sant Boi de Llobregat, 1991, 1996, 2001 i 2011

Sector	1991	1996	2001	2011
Agricultura, ramaderia, silvicultura i pesca	77,12	63,35	64,35	n.d.
Indústria	48,97	48,17	45,90	38,86
Construcció	58,03	51,64	56,09	44,29
Comerç engròs i detall, reparació vehicles motor	64,13	58,48	58,06	53,80
Transport i emmagatzematge	54,52	49,33	39,42	34,42
Hostaleria	76,25	73,21	66,11	70,03
Administració pública, Defensa i Seguretat Social	n.d.	n.d.	57,47	56,35
Educació	31,71	31,71	42,95	45,52
Activitats sanitàries i de serveis socials	55,58	50,79	49,62	42,98
Altres serveis	61,07	55,35	61,02	53,44
Total	57,78	55,86	52,54	48,37

Font: elaboració pròpia a partir d'Idescat, a partir del Cens de població i habitatges de l'INE. Nota * = A 1991 i 1996 s'han convertit les categories de la CCAE93 en categories de la CCAE-2009.

Taula 10. Taxa d'autosuficiència (%), per branques d'activitat (CCAIE-2009*), Sant a Coloma de Cervelló, 1991, 1996 i 2001**

Sector	1991	1996	2001
Agricultura, ramaderia, silvicultura i pesca	62,22	59,62	64,29
Indústria	11,78	10,62	19,15
Construcció	16,77	13,73	28,86
Comerç engròs i detall, reparació vehicles motor	29,13	32,14	58,23
Transport i emmagatzematge	22,39	18,57	42,22
Hostaleria	19,51	41,30	64,18
Administració pública, Defensa i Seguretat Social	40,00	56,00	63,01
Educació	31,71	31,71	50,63
Activitats sanitàries i de serveis socials	47,83	21,21	45,90
Altres serveis	29,23	31,06	46,07
Total	18,74	19,74	35,26

Font: elaboració pròpia a partir d'Idescat, a partir del Cens de població i habitatges de l'INE. Nota * = A 1991 i 1996 s'han convertit les categories de la CCAE93 en categories de la CCAE-2009. Nota ** = El cens de 2011 només dona dades per a municipis de més de 20.000 habitants.

En conclusió, tant la taxa d'autocontenció com la d'autosuficiència de Sant Boi de Llobregat i de Santa Coloma de Cervelló posen de relleu **l'elevada especialització funcional municipal i la importància de la mobilitat intermunicipal laboral en ambdós municipis**. Com s'ha assenyalat, aquesta especialització funcional i mobilitat intermunicipal formen part d'un fenomen major d'especialització funcional i d'integració metropolitana, que presenta una evolució històrica a l'alça.

2.4. Les dinàmiques de mobilitat obligada educativa

Si en les pàgines anteriors s'ha analitzat la mobilitat obligada per motius laborals, a continuació s'analitza la mobilitat per raó d'estudis. La mobilitat per raó d'estudis és molt significativa a tot Catalunya, en particular als estudis postobligatoris. En aquest sentit, la mobilitat intermunicipal per raó d'estudis augmenta en la mesura que avancen els cursos educatius (això és: taxa de retenció es va reduint i el percentatge d'alumnat extern va augmentant).

La taxa de retenció de Sant Boi de Llobregat i Santa Coloma de Cervelló és relativament elevada als nivells universals i obligatoris, i superior a la dels postobligatoris (Taula 11): taxes de retenció d'Infantil de 2n cicle superiors al 90%; a Primària superiors al 86%; i a ESO també elevades (si bé Santa Coloma de Cervelló mostra una relativament reduïda autocontenció o retenció, del 78,0%, en comparació a la mitjana de l'AMB, del 86,2%, o de Sant Boi, del 96,7%).

Posteriorment, els ensenyaments secundaris postobligatoris tenen una taxa de retenció menor. Destaca, però, la relativament alta taxa d'autocontenció de FP de Sant Boi, del 45,6% a grau mitjà i del 32,8% a grau superior, molt superior a la mitjana metropolitana, 18,0% i 10,9%, respectivament. En canvi, Santa Coloma de Cervelló, com tants d'altres municipis de pocs habitants, no ofereix FP (i, per tant, hi ha 70 alumnes de CFGM i 110 alumnes de CFGS residents al municipi que es veuen obligats a desplaçar-se a d'altres municipis a estudiar FP).

Igualment, la taxa de retenció de Batxillerat de Sant Boi de Llobregat és superior a la mitjana metropolitana (88,0%) i la de Santa Coloma de Cervelló inferior (72,8%).

En resum, mentre que els ensenyaments obligatoris més de 8 de cada 10 alumnes estudia al propi municipi, aquesta ràtio baixa fortament als ensenyaments postobligatoris, especialment la FP, en que més de la meitat de l'alumnat de Sant Boi de Llobregat i tot l'alumnat de Santa Coloma de Cervelló estudien fora del seu municipi.

Taula 11. Taxa de retenció (%) de l'entorn de la Colònia Güell i AMB, curs 2019-2020

Territori	Infantil 2n cicle	Primària	ESO	Batxillerat	CFGM	CFGS	Total
Sant Boi de Llobregat	96,41	95,97	96,75	84,41	45,61	32,83	88,01
Santa Coloma de Cervelló	90,48	86,86	77,97	53,13	0	0	72,88
Mitjana AMB	90,31	89,95	86,23	63,11	18,04	10,94	80,24
Municipis menys 25.000 hab.	83,46	81,79	60,95	28,4	4,78	2,3	65,09
Municipis 25.000 a 50.000 hab.	86,88	86,32	84	70,51	24,83	14,43	77,97
Municipis 50.000 a 75.000 hab.	93,33	92,28	90,58	71,04	40,01	18,32	83,43
Municipis de més 75.000 hab.	93,4	92,65	90,01	75	56,21	40,44	86,05

Font: elaboració pròpia a partir de l'*Estadística de la mobilitat obligada per raó d'estudis no universitaris* (EMOESC) de l'IDESCAT

La propera Taula 12 mostra el percentatge d'alumnat extern dels mateixos territoris. El percentatge d'alumnat extern és especialment elevat a Santa Coloma de Cervelló, en totes les etapes educatives: aproximadament 2 de cada 10 alumnes de Santa Coloma de Cervelló d'Infantil de 2n cicle i de Primària del municipi no hi resideixen.

En canvi, Sant Boi de Llobregat mostra un molt reduït percentatge d'alumnat extern a tots els nivells, però especialment als nivells postobligatoris: Batxillerat (9,8%, 7 punts percentuals menys que la mitjana de municipis metropolitans), CFGM (44,6%, 16 punts percentuals menys) i CFGS (53,6%, 21 punts percentuals menys).

Taula 12. Percentatge d'alumnat extern de l'entorn de la Colònia Güell i AMB, curs 2019-2020

Territori	Infantil 2n cicle	Primària	ESO	Batxillerat	CFGM	CFGS	Total
Sant Boi de Llobregat	3,99	3,94	5,43	9,83	44,6	53,57	9,27
Santa Coloma de Cervelló	20,83	18,49	4,17	0			13,96
Mitjana AMB	6,39	7,25	8,85	17,24	60,52	75,05	13,23
Municipis menys 25.000 hab.	15,35	15,38	15,3	23,32	70,27	85,84	17,73
Municipis 25.000 a 50.000 hab.	10,51	10,19	13,47	26,17	70,73	78,43	17,82
Municipis 50.000 a 75.000 hab.	7,16	6,85	8,03	12,29	48,47	72,87	11,88
Municipis de més 75.000 hab.	5,79	7,56	9,14	17,1	46,73	58,92	13,23

Font: elaboració pròpia a partir de l'EMOESC de l'IDESCAT. Nota *: Santa Coloma de Cervelló no ofereix FP.

Existeixen, doncs, dues **pautes de mobilitat clarament diferenciades segons els nivells educatius, a tots els municipis de l'àrea metropolitana. En primer lloc, als nivells universals i obligatoris la mobilitat és escassa.** Així, a l'àrea metropolitana, 9 de cada 10 alumnes a Infantil de 2n cicle i Primària, i 8 de cada 10 a ESO, es queden al municipi de residència (i, amb matisos, això també s'observa a Sant Boi de Llobregat i Santa Coloma de Cervelló). En aquests nivells, només 1 de cada 10 alumnes són de fora el municipi (tot i que en el cas de Santa Coloma de Cervelló són 2 de cada 10 a Infantil de 2n cicle i Primària).

En segon lloc, **als ensenyaments postobligatoris la mobilitat és molt més elevada, especialment a la FP.**¹⁶ Típicament, poc més de la meitat d'alumnes de Batxillerat estudien fora del seu municipi de residència (cal assenyalar que si bé Santa Coloma de Cervelló compleix aquesta norma, no ho fa Sant Boi de Llobregat, amb una alta taxa de retenció, i on 8 de cada 10 alumnes estudien al propi municipi). La taxa de retenció de FP és encara més baixa, en termes generals (menys del 20%), però Sant Boi de Llobregat també presenta una molt alta taxa de retenció (del 45,1% a grau mitjà i 32,8% a grau superior). En paral·lel, el percentatge d'alumnat extern als ensenyaments secundaria postobligatoris és, en general, 2 de cada 10 a Batxillerat, i més de 6 de cada 10 a FP (si bé a Sant Boi de Llobregat són 1 de cada 10 a Batxillerat i 4 de cada 10 a FP).

En el sí de l'AMB existeix, però, una gran disparitat territorial. D'una banda, Barcelona té un rol específic, amb una gran capacitat de retenció del seu propi alumnat i, alhora, una gran capacitat d'atracció (expressades en molt altes taxes de retenció i gran percentatge d'alumnat extern), el que genera dinàmiques centralitzadores envers la capital. D'altra banda, **els municipis del Baix Llobregat destaquen per una gran capacitat d'atracció de la FP**, deguda al seu important volum de població i a la diversitat i qualitat de la seva oferta d'FP (Fundació BCN FP, 2017, p. 49) -en el cas de Sant Boi, especialment Serveis Socioculturals.¹⁷

¹⁶ El factor que condiona més l'autocontenció de la FP és la pròpia oferta de FP. Això és més evident en els municipis sense oferta de FP (11 al conjunt de l'AMB -entre els quals, Santa Coloma de Cervelló).

¹⁷ Pel curs 2019-2020, l'oferta de FP a Sant Boi de Llobregat incloïa: CFGM de Gestió administrativa, Activitats comercials, Instal·lacions de telecomunicacions, Mecanització, Sistemes informàtics i xarxes, Perruqueria i cosmètica capil·lar, Estètica i bellesa, Atenció a persones en situació de dependència, Electromecànica de vehicles i Carrosseria; i CFGS d'Administració i finances, Comerç internacional, Manteniment electrònic, Programació de producció en fabricació mecànica, Disseny en fabricació mecànica, Administració de sistemes informàtics en xarxa, Desenvolupament d'aplicacions multiplataforma, Desenvolupament d'aplicacions web, Estètica integral i benestar, Educació infantil, Integració social i Automoció.

2.5. La mobilitat turística

Tal com s'assenyalava al inici d'aquest capítol, el PDU de la Colònia Güell es caracteritza per emplaçar-se en un entorn patrimonial històric privilegiat, compostat per un conjunt d'elements singulars, tant industrials com religiosos. De totes formes, l'activitat econòmica turística és relativament recent i reduïda a Santa Coloma de Cervelló. De fet, el *Pla Estratègic de Turisme de Santa Coloma de Cervelló* (Ajuntament de Santa Coloma de Cervelló, abril 2018) identifica com Sant Boi de Llobregat té força oferta turística (84 hotels amb 10.106 places, 2 campings amb 3.042 places) i, en canvi, Santa Coloma de Cervelló no en té cap. La raó d'aquesta manca d'oferta es troba en la gran preponderància de Barcelona com a destinació turística.

El potencial turístic del municipi de Santa Coloma de Cervelló, però, gira fonamentalment entorn de la Colònia Güell i, molt en particular, al voltant de la cripta (potser, fins i tot, excessivament).¹⁸

L'explotació turística de la Colònia Güell recau en un Consorci públic (amb participació del Consell comarcal, l'INCASÒL, la Diputació de Barcelona i els ajuntaments de Santa Coloma de Cervelló i Sant Boi de Llobregat), i **des de 2009** la gestió operativa recau en l'empresa Advanced Leisure Services. Des de llavors, **el número de visitants anuals, aproximadament, s'ha triplicat, arribant fins a més de 90.000 al 2019** (això és, quasi 1.800 visitants setmanals) (Taula 13):

Taula 13. Evolució dels turistes de pagament anuals a la Colònia Güell (N i %)(2010 - 2019)

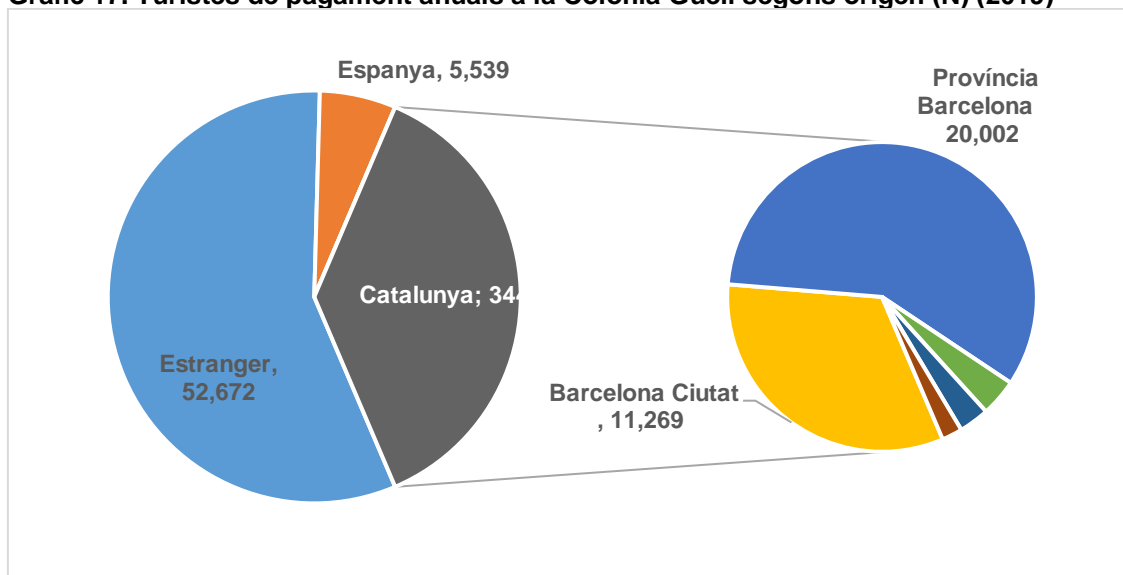
Indicador	2010	2011	2012	2013	2014	2015	2016	2017	2018	2019
Turistes (N)	30.616	36.513	53.159	55.935	63.046	66.887	71.830	74.810	83.324	92.657
Creixement absolut (N)		+5.897	+16.646	+2.776	+7.111	+3.841	+4.943	+2.980	+8.514	+9.333
Creixement anual (%)		+19,26%	+45,59%	+5,22%	+12,71%	+6,09%	+7,39%	+4,15%	+11,38%	+11,20%
2010 = 100	100,00	119,26	173,63	182,70	205,93	218,47	234,62	244,35	272,16	302,64

Font: elaboració pròpia a partir del *Pla Estratègic de Turisme de Santa Coloma de Cervelló* (2018)

¹⁸ De fet, segons el *Pla Estratègic de Turisme de Santa Coloma de Cervelló* (Ajuntament de Santa Coloma de Cervelló, abril 2018), el conjunt patrimonial del municipi es troba en una situació de reduït aprofitament, ja que les visites turístiques del Centre de Visitants es redueixen només a la Colònia Güell i la Cripta Gaudí. En canvi, la proposta estratègica del Pla passa per ampliar l'oferta de productes turístics a la Colònia Güell, com la visita a una casa modernista, oferir visites guiades al Recinte Industrial, i també a la Torre Salbana.

La **majoria de turistes són estrangers** (52.672, el 56,9%, en gran part japonesos) i catalans (34.446, el 37,2%, en gran part de Barcelona ciutat i Barcelona província) (Gràfic 18).

Gràfic 17. Turistes de pagament anuals a la Colònia Güell segons origen (N) (2019)



Font: elaboració pròpia a partir del *Pla Estratègic de Turisme de Santa Coloma de Cervelló* (2018)

De totes formes, l'evolució del número de turistes és clarament divergents els últims anys, ja que mentre els turistes estrangers no paren d'augmentar (de 32.201 el 2017 a 52.672 el 2019, és a dir, +20.471, un augment del 63,57%), **els turistes dels altres orígens decreixen, especialment els de Barcelona ciutat** (que passen de 16.176 el 2017 a 11.269 el 2019: una pèrdua de -4.907, o d'un -30,34%) (Taula 14).

Taula 14. Evolució del nombre de turistes de pagament anuals a la Colònia Güell segons origen (N i %) (2017 - 2019)

	2017	2018	2019	Evolució 2017-2019 (N)	Evolució 2017-2019 (%)
Estrangers	32.201	41.215	52.672	+20.471	+63,57%
Espanya	4.686	6.891	5.539	+853	+18,20%
Catalunya	37.923	35.218	34.446	-3.477	-9,17%
BCN ciutat	16.176	12.230	11.269	-4.907	-30,34%
BCN província	18.819	19.519	20.002	+1.183	+6,29%
Total	109.805	115.073	123.928	+14.123	+12,86%

Font: elaboració pròpia a partir del *Pla Estratègic de Turisme de Santa Coloma de Cervelló* (2018)

3. La vulnerabilitat social i la cohesió urbana

En aquest capítol s'analitzaran, de forma complementària, la cohesió (i, al contrari, la vulnerabilitat) tant social com urbana.

3.1. La vulnerabilitat social, demogràfica i econòmica

En relació a la vulnerabilitat social, en les últimes dècades s'han donat una sèrie de canvis fonamentals en les nostres societats, en termes d'innovació tecnològica (amb el predomini de les anomenades tecnologies de la informació i de la comunicació, TIC), de renovació industrial (típicament definida com 4a Revolució Industrial), demogràfics i migratoris (envelliment de la població, moviments migratoris) i per últim social -la societat de la informació; tot això, amb dues crisis econòmiques com la financera de 2008 i la produïda per la Covid-19. Com no pot ser d'altra manera, aquests canvis fonamentals han impactat també l'estructura social dels municipis de l'àrea metropolitana de Barcelona, amb un augment de les desigualtats (Sarasa, 2014).

A més a més, tal com s'ha esmentat, l'impacte de la Covid-19 ha empitjorat aquesta situació, tant a Espanya (p.ex., l'Institut Nacional de Estadística calcula per 2020 una caiguda del 10,8% del PIB, superior, p.ex., a la caiguda del 3,8% de 2009) com també a l'entorn metropolità. En relació a l'AMB, l'informe *Una aproximació als efectes socioeconòmics de la covid-19 a la metròpoli de Barcelona: Estimacions desigualtat social i pobresa* (Cruz, Navarro-Varas, & Porcel, 2020) descriu com la situació econòmica de les llars i les persones de l'àrea metropolitana de Barcelona ha empitjorat al 2020: una reducció de les rendes de les llars, entre un 7% i un 8%; un increment de la desigualtat social (i que situa l'índex de Gini entre 0,329 i 0,331, per sobre del 0,321 de 2018 – 2019); un augment d'entre 129.000 – 152.000 persones en risc de pobresa, que s'afegeixen a les 648.000 preexistents abans de la pandèmia; i un augment de 50.000 persones més en situació de pobresa extrema; la cronificació de la pobresa severa i l'enquistament de la desigualtat social; i els perfils socials més afectats per l'actual crisi econòmica són els infants, la població jove, la població d'origen migrant i les classes treballadores (Cruz et al., 2020).

En aquest apartat es descriu la vulnerabilitat social de l'entorn de la Colònia Güell, a partir de dos grans índexs. Es tracta de dos índexs de característiques semblants (que ocasionalment se solapen), però que utilitzen unitats territorials diferents: l'Índex de

Vulnerabilitat Urbana (IVU) de l'IERMB i l'Índex Socioeconòmic Territorial (IST) d'Idescat.¹⁹

L'Índex de Vulnerabilitat Urbana (IVU) ens permet identificar la vulnerabilitat sociodemogràfica del entorn de la Colònia Güell a partir de tres indicadors. En aquest sentit, s'observa **la situació relativament més negativa (en termes demogràfics i educatius) de Ciutat Cooperativa en relació a d'altres territoris, tant de Sant Boi de Llobregat com, encara més, en comparació a Santa Coloma de Cervelló i la Colònia Güell i el seu entorn** (Taula 15). La zona de la Colònia Güell destaca en l'indicador de gent gran que viu sola.

Taula 15. Índex de Vulnerabilitat Urbana (indicadors demogràfics i educatius), entorn de la Colònia Güell i AMB, 2017

Territori	% població de 25 anys o més amb estudis primaris o sense estudi	% estrangers provinents de països en desenvolupament	% població gran de 75 anys o més que viu sola
AMB (N = 268)	23,81	7,77	25,08
Centre	23,97	8,41	23,96
Sant Boi de Llobregat			
Marianao	25,64	5,38	20,93
Ciutat Cooperativa - Molí Nou	37,42	9,29	24,77
Santa Coloma de Cervelló			
Can Via	19,70	2,22	5,85
Cesalpina	19,70	2,25	5,26
Can Julià, Colònia Güell, Entorn Colònia Güell, RICG	21,58	1,04	27,79
Bon Punt, Sant Roc, SCC-92	17,39	0,97	14,54

Font: elaboració pròpia

¹⁹ L'IVU utilitza com a unitats d'anàlisi territorial seran els anomenats Àmbits Estadístics Metropolitans (AEM) (Antón-Alonso, Consola, Donat, & Porcel, 2016). En relació a l'entorn de la Colònia Güell, s'informarà de 6 AEM: 3 relatius a Santa Coloma de Cervelló i 3 a Sant Boi de Llobregat.

L'[Índex Socioeconòmic Territorial \(IST\)](#) és un índex sintètic calculat per Idescat per petites àrees que resumeix en un únic valor diverses característiques socioeconòmiques de la població. L'índex concentra la informació de situació laboral, nivell educatiu, immigració i renda de totes les persones que resideixen en cada unitat territorial, a partir de 6 indicadors sectorials. En aquest sentit, l'IST agrupa el territori català en agrupacions censals; és a dir: unitats territorials equilibrades poblacionalment, entre 5.000 i 20.000 habitants, i amb 9.000 persones de mitjana; cada secció està constituïda per un conjunt de seccions censals territorialment contigües i amb semblança socioeconòmica. L'IST ha agrupat 853 seccions censals; de les quals, 408 (el 47,8%) formen part de l'AMB i 2 (el 0,23%) de l'entorn de la Colònia Güell: Ciutat Cooperativa i Santa Coloma de Cervelló.

Alhora, existeixen també importants diferències **en termes de vulnerabilitats econòmiques** dels territoris que componen l'entorn de la Colònia Güell (Taula 16): Ciutat Cooperativa i Molí Nou tenen més població rebent prestació en atur, major número de treballadors/es de baixa qualificació i de població en rendes baixes; en contraposició, **l'entorn de la Colònia Güell presenta indicadors molt més positius** en les tres dimensions.

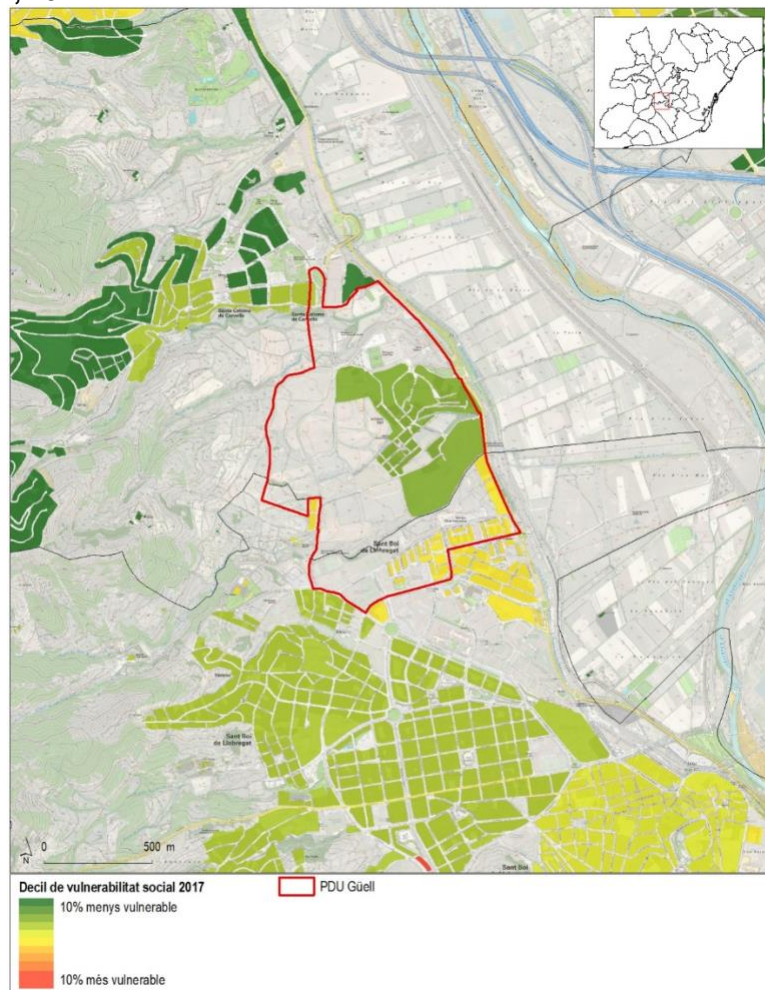
Taula 16. Índex de Vulnerabilitat Urbana (indicadors socioeconòmics), entorn de la Colònia Güell i AMB, 2017

Territori		% població que rep prestacions d'atur	% peons (població amb treballs de baixa qualificació)	% població amb rendes baixes*
AMB (N = 268)		1,65	11,21	14,59
Sant Boi de Llobregat	Centre	1,64	11,31	13,53
	Marianao	1,76	12,08	11,53
	Ciutat Cooperativa - Molí Nou	1,94	16,59	14,95
Santa Coloma Cervelló	Can Via	1,20	7,49	7,68
	Cesalpina	1,20	7,45	7,60
	Can Julià, Colònia Güell, Entorn Colònia Güell, RICG	1,31	7,27	6,81
	Bon Punt, Sant Roc, SCC-92	1,79	9,01	7,50

Font: elaboració pròpia. Nota * = per sota del 60% de la mediana d'ingressos espanyola.

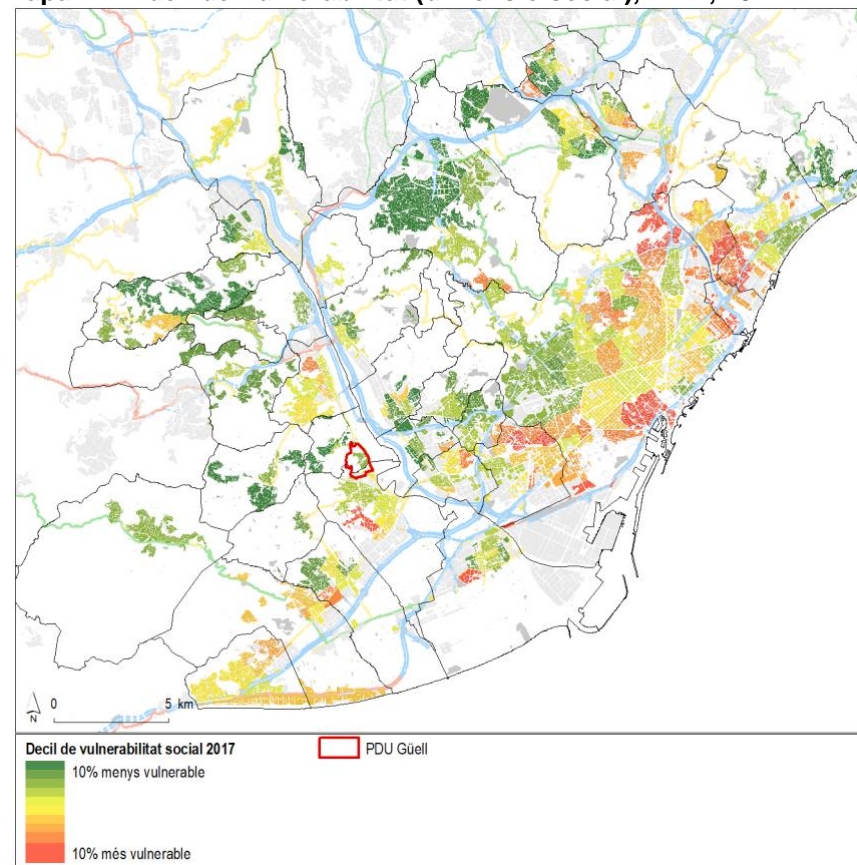
De totes formes, una mirada comparada permet copsar com la situació de l'entorn de la Colònia Güell es situa en una posició intermèdia **en relació al conjunt de l'AMB**. Així, els colors verds de Santa Coloma de Cervelló i **l'entorn de la Colònia Güell assenyalen que es tracta una població situada en els decils menys vulnerables**; i, també, el color groc de **Ciutat Cooperativa** posa de manifest que es tracta d'un territori en una situació intermèdia (Mapa 11), comparativament millor que molts dels territoris de color vermell i taronja de l'AMB, situats en els decils de màxima vulnerabilitat social (Mapa 12).

Mapa 11. Índex de Vulnerabilitat (dimensió social), entorn de la Colònia Güell, 2017



Font: elaboració pròpia

Mapa 12. Índex de Vulnerabilitat (dimensió social), AMB, 2017



Font: elaboració pròpia

En paral·lel, també l'IST ens permet copsar les grans diferències en termes de vulnerabilitat demogràfica i econòmica entre els territoris que componen l'entorn de la Colònia Güell: **una situació sistemàticament més negativa de Ciutat Cooperativa (pitjor que la mitjana de l'AMB i molt pitjor que la de Santa Coloma de Cervelló)** (Taula 17).

En concret, Ciutat Cooperativa presenta una pitjor situació econòmica (menys població ocupada, més treballadors/es de baixa ocupació, menor renda per persona), educativa (major percentatge de població general amb estudis baixos i de joves sense estudis postobligatoris) i major percentatge d'estrangers de països de rendes baixes – amb la qual cosa té IST de només 90,60 (molt inferior a la mitjana catalana, de 99,77 i de l'AMB, 103,02). Al contrari, Santa Coloma de Cervelló presenta **una molt bona situació econòmica** (més població ocupada, menor pes relatiu dels treballadors amb baixa qualificació, i major renda mitjana per persona), **educativa** (pocs adults amb estudis baixos i pocs joves amb estudis baixos) i **menor percentatge d'estrangers de països de rendes baixes** – amb la qual cosa té un IST de 117,00, molt superior a la mitjana catalana i de l'AMB i, no cal dir-ho, a la de Ciutat Cooperativa.

Taula 17. Índex Socioeconòmic de Catalunya, AMB i entorn Colònia Güell (%) (2018)

	Índex socioeconòmic	Població ocupada	Treballadors de baixa qualificació	Població amb estudis baixos	Població jove sense estudis postobligatoris	Estrangers de països de renda baixa o mitjana	Renda mitjana per persona
Conjunt Catalunya	99,77	62,82	12,37	24,17	37,43	11,55	13.125
Seccions censals AMB	104,02	63,56	10,55	22,53	31,88	11,30	14.160
St. Boi Llobregat (Centre)	102,2	67,9	12,5	24,1	35,9	9,1	12.460
St. Boi Llobregat (Nucli Antic)	106,7	66,6	9,6	19,6	33,8	8,2	13.454
St. Boi Llobregat (Vinyets Sud - Molí Vell - les Salines)	100,20	66,50	13,60	26,40	37,30	6,90	11.973
St. Boi Llobregat (Vinyets Nord)	101,3	67,5	12,7	26,3	37,2	7,3	12.340
St. Boi Llobregat (Casablanca)	89,7	63,6	18,8	30,4	48,6	10,7	10.641
St. Boi Llobregat (Camps Blancs)	80,8	56,8	21,2	35,1	60,7	8,7	9.577
St. Boi Llobregat (Marianao - Parc - Can Carreras - Benviure)	113,3	70,5	9,1	20	28,3	2,2	15.153
St. Boi Llobregat (Marianao - Centre)	99,6	67,4	13,6	26,8	38,3	8,1	11.890
St. Boi Llobregat (Marianao - Salesians)	96,4	64,2	14,9	26	40,7	9,6	11.239
St. Boi Llobregat (Marianao - l'Hospital)	108,3	70,4	10,3	21,8	32,8	2,9	12.716
St. Boi Llobregat (Ciutat Cooperativa)	90,60	64,20	16,50	35,20	45,50	10,40	11.170
Santa Coloma Cervelló	117,00	73,80	7,00	15,00	27,80	2,40	14.509

Font: elaboració pròpia a partir d'Idescat

3.2. La cohesió urbana

Des de la crisi financera de 2008, especialment als països del Sud d'Europa, han emergit de forma més acusada una sèrie de problemes estrictament urbans, especialment en termes d'habitatge (infra-habitatge, increment dels desnonaments), de serveis públics (infra-finançament, riscos de degradació) i de segregació urbana (és a dir, la separació i concentració dels grups socials en l'espai urbà en funció de les seves característiques, com renda, origen migratori o edat) (Nel-lo & Blanco, 2015).

En concret, la segregació urbana a la regió metropolitana de Barcelona es caracteritza pels elements següents: (a) el caràcter estructural de la segregació urbana, previ a la crisi financera de 2008 -que, no gensmenys, l'agreuja; (b) l'increment de la separació dels grups socials, cada cop més accentuada; (c) la menor segregació urbana de la regió metropolitana de Barcelona en relació a regions veïnes, com, p.ex., França; (d) la polarització dels grups socials (p.ex., territoris amb valors o bé molt alts o bé molt baixos en termes de població aturada o població estrangera) i per tant la concentració de la població amb menys recursos en determinades seccions censals com per l'aplegament dels grups més benestants en d'altres; i (e) la continuïtat i la coherència dels patrons territorials de la segregació, especialment una concentració al voltant del riu Besòs, al Vallès, i al voltant del Llobregat (incloent-hi Sant Boi de Llobregat) (Nel-lo & Blanco, 2015).

En aquest apartat es descriu la cohesió urbana de l'entorn de la Colònia Güell, a partir de: (1) la vulnerabilitat urbana; (2) la caracterització morfològica dels teixits residencials; (3) l'accessibilitat al transport, equipaments i serveis públics; i (4) la xarxa associativa.

3.2.1. La vulnerabilitat residencial

Pel que fa a la vulnerabilitat urbana, s'observa particularment la situació negativa de Ciutat Cooperativa i Molí Nou en termes d'habitatges antics (un 76,2% d'habitatges construïts abans de 1900 o entre 1955 i 1975) i d'elevada densitat poblacional (de 191,9 persones per hectàrea) (Taula 18). En canvi, la situació de l'entorn Colònia Güell és positiva en termes d'habitatge.

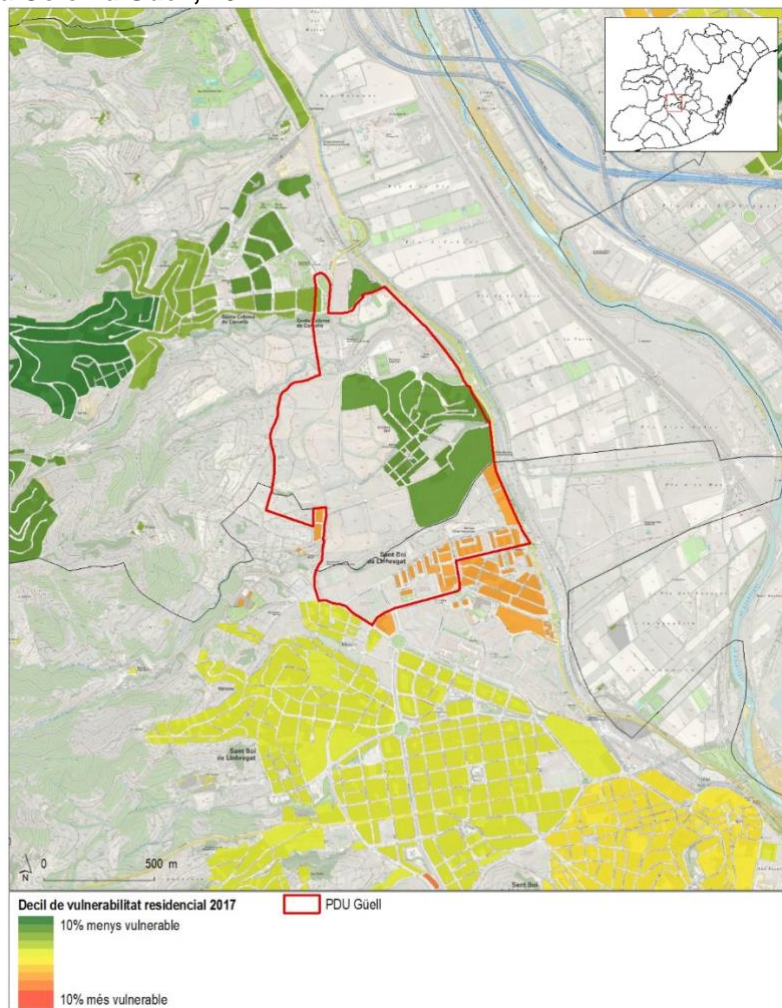
Taula 18. Índex de Vulnerabilitat Urbana (indicadors d'habitatge), entorn de la Colònia Güell i AMB, 2017

Territori		% d'edificis en estat deficient, mal estat o ruïnós	% d'habitatges construïts abans de 1900 o entre 1955 i 1975	Densitat de població (habitants per hectàrea)
AMB (N = 268)		9,01	39,12	221,52
Sant Boi de Llobregat	Centre	15,24	44,54	181,75
	Marianao	3,52	34,13	197,38
	Ciutat Cooperativa - Molí Nou	5,65	76,19	191,92
Santa Coloma Cervelló	Can Via	1,44	1,04	41,28
	Cesalpina	1,36	23,17	28,18
	Can Julià, Colònia Güell, Entorn Colònia Güell, RICG	3,12	19,74	43,41
	Bon Punt, Sant Roc, SCC-92	15,02	19,10	17,68

Font: elaboració pròpia

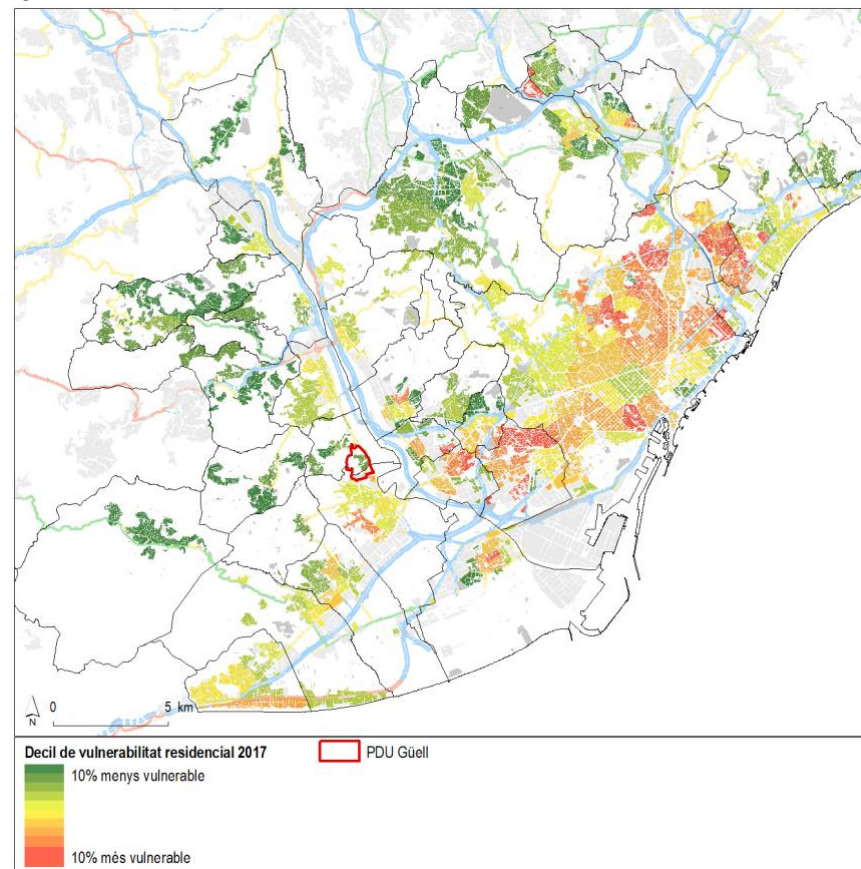
Els propers Mapes 13 i 14 posen de relleu que la situació de vulnerabilitat urbana de Ciutat Cooperativa és elevada en comparació amb la resta de la metròpoli, sobretot per l'any de construcció dels edificis i l'elevada densitat de població.

Mapa 13. Índex de Vulnerabilitat Urbana (dimensió residencial), entorn de la Colònia Güell, 2017



Font: elaboració pròpia

Mapa 14. Índex de Vulnerabilitat Urbana (dimensió residencial), AMB, 2017



Font: elaboració pròpia

3.2.2. La caracterització morfològica dels teixits residencials

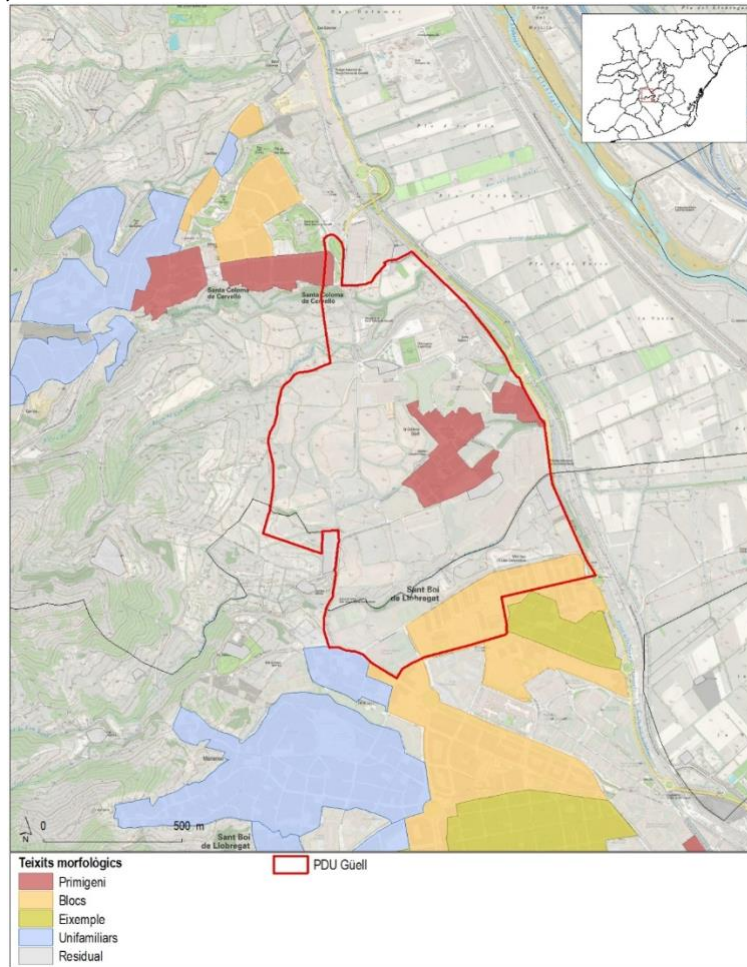
La **caracterització morfològica dels teixits residencials** és una operació analítica en la que cada unitat territorial s'assigna a una de les 4 categories morfològiques (Originaris, Eixamples, Blocs i Unifamiliars) i 14 subcategories que se'n deriven.²⁰

Els teixits morfològics de la Colònia Güell, així com de bona part del nucli urbà de Santa Coloma de Cervelló són originaris o primigenis (Mapa 15). Els teixits morfològics originaris o primigenis de l'AMB es caracteritzen per: una proporció equilibrada entre sòl ple i buit; un traçat viari irregular, carrers estrets i poca continuïtat visual; els camins antics i amb parcel·les profundes; una alta densitat en la utilització de l'espai públic, una barreja d'usos a les plantes baixes; un parc d'habitatges habitualment antic (amb gran presència d'elements catalogats i espais representatius) (Servei de redacció PDU-M, 2017). En concret, **tant la Colònia Güell com el nucli urbà de Santa Coloma de Cervelló són teixits originaris o primigenis de caràcter suburbans** (Mapa 16), l'origen històric dels quals són els antics camins, i en el que els carrers tenen major continuïtat visual, major amplada i les parcel·les són més regulars i allargades.

En canvi, els de Ciutat Cooperativa són blocs (Mapa 15). Els blocs de l'AMB es caracteritzen per: unes parcel·les grans (de mitjana, 980 m², on en cada parcel·la hi viuen varies edificacions); i una proporció important de sòl no edificat (Servei de redacció PDU-M, 2017). Específicament, **Ciutat Cooperativa respon a la categoria de blocs autònoms** (Mapa 16), és a dir un conjunt de blocs amb escassa concepció de conjunt, i on (en comparació amb d'altres blocs) les magnituds pel que fa a la mida de parcel·la, grau d'ocupació, densitat de població i edificabilitat són menors.

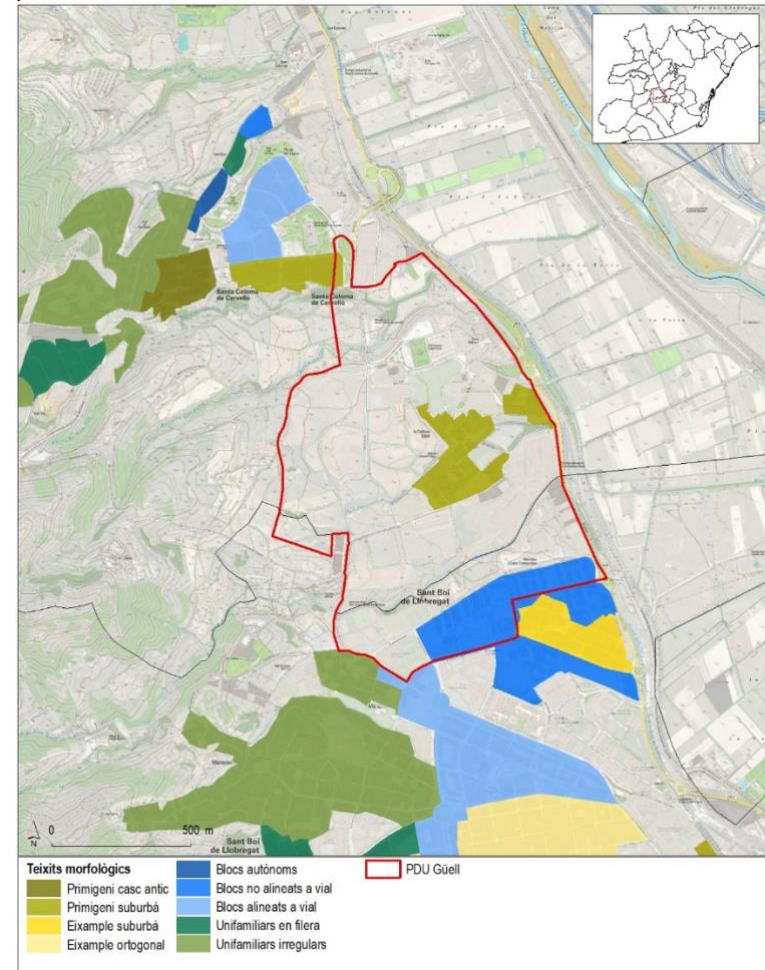
²⁰ L'explicació teòrica i metodològica de la caracterització morfològica dels teixits residencials es pot trobar a *L'evolució de l'estructura socioresidencial de l'àrea metropolitana de Barcelona* (Porcel, Navarro-varas, & Thiers, 2015) i a *Forma urbana i cohesió social* -que combina l'anàlisi de l'estructura socioresidencial, morforesidencial i sociomorfològica (IERMB, 2016); a més, les dades per utilitzar en aquest projecte es troben a l'*Estudi dels teixits morfològics residencials* (Servei de redacció PDU-M, 2017). El resultat d'aquesta tècnica és l'elaboració de varis mapes de la Colònia Güell i el seu entorn, i la contextualització d'aquests en relació al conjunt de l'AMB.

Mapa 15. Teixits morfològics (grans categories), entorn de la Colònia Güell, 2017



Font: elaboració pròpia

Mapa 16. Teixits morfològics (subcategories), entorn de la Colònia Güell, 2017



Font: elaboració pròpia

3.2.3. L'accessibilitat al transport i als serveis bàsics

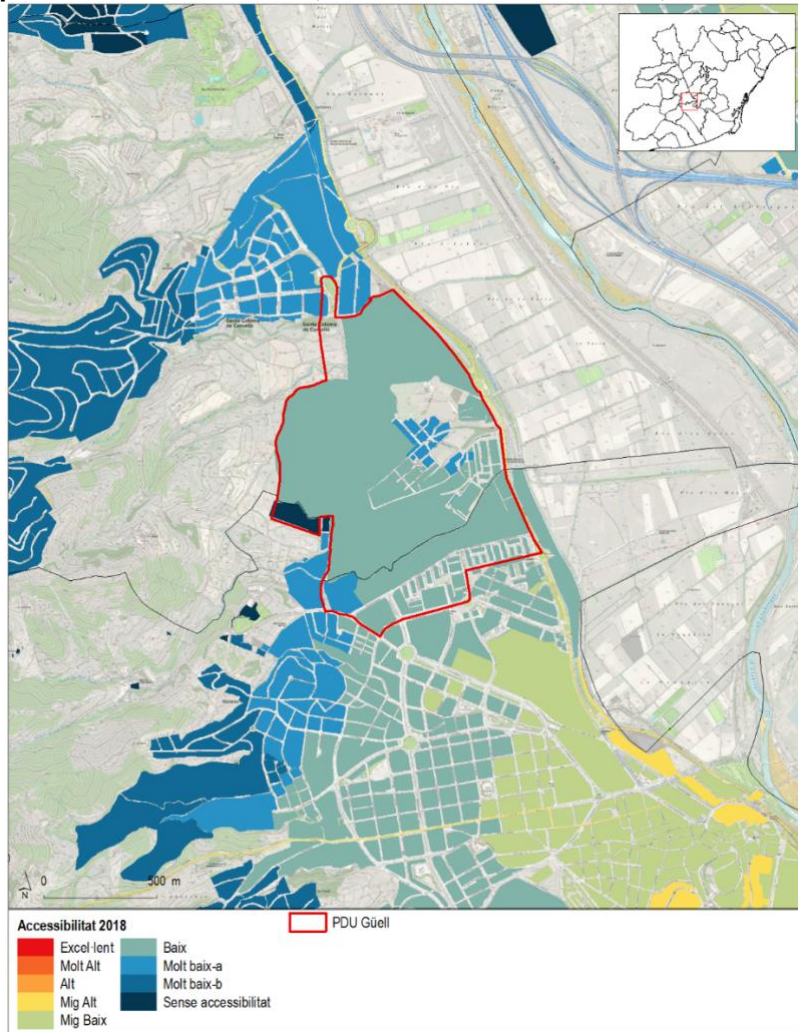
L'accessibilitat al transport públic és un indicador molt important a tenir en compte a la planificació urbana, si bé és un indicador difícil de calcular.²¹

Els resultats de l'anàlisi mostren que **l'accessibilitat als serveis i equipaments de l'entorn de la Colònia Güell és baixa o molt baixa** (Mapa 17).

Aquesta reduïda accessibilitat de l'entorn de la Colònia Güell esdevé més evident quan es compara amb l'accessibilitat de la resta de l'AMB (Mapa 18), però és pròpia d'aquells àmbits que estan fora del pla de Barcelona i situats en les zones excèntriques dels municipis grans i mitjans .

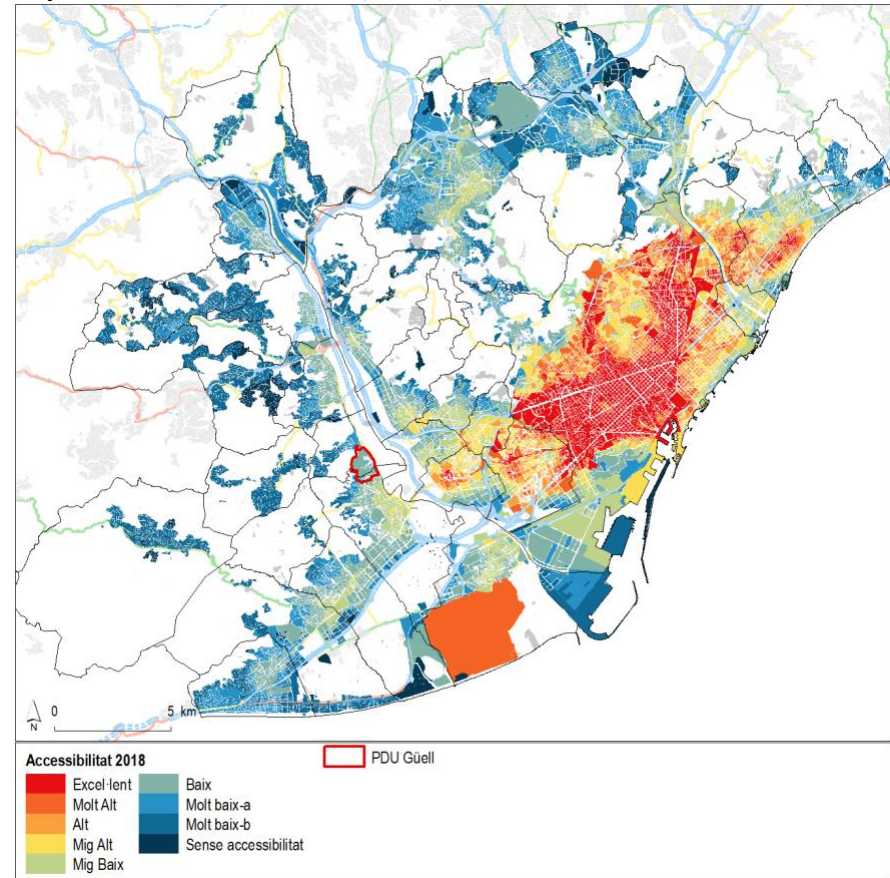
²¹ L'informe *L'accessibilitat al transport públic: Metodologia pel càlcul de l'accessibilitat al transport públic a l'Àrea Metropolitana de Barcelona* exposa els fonaments tant teòrics com metodològics per calcular l'accessibilitat d'un punt del territori (una finca, parcel·la, illa) a una parada de transport públic considerant el temps d'accés a peu i el d'espera per accedir al servei (autobús, metro, ferrocarril, tramvia...). Per tal de fer aquest càlcul, s'assigna un àmbit d'influència de cada parada de transport públic, tot calculant el temps màxim d'accés caminant a aquesta, tot determinant un temps màxim d'accés diferent per a cada mitjà de transport en funció de la seva eficiència, aforament i abast territorial: es considera una velocitat caminant del vianant de 4,8 Km/h; es comptabilitzen 8 minuts pels autobusos i pel Tramvia i 12 minuts per Metro, FGC i Renfe (Servei de redacció PDU-M, 2018).

Mapa 17. Accessibilitat TPC, entorn de la Colònia Güell, 2018



Font: elaboració pròpia

Mapa 18. Accessibilitat TPC, AMB, 2018



Font: elaboració pròpia

En paral·lel, la proximitat als equipaments bàsics és condició necessària però no suficient per a poder fer un ús satisfactori d'un servei bàsic: cal que hi hagi una relació òptima entre les places ofertes pels equipaments i per la demanda potencial de població resident (en un marc de proximitat de 8 minuts).²² Així, la població potencial es calcula per cada equipament de la manera següent: 0 – 2 anys: escola bressol; 3 – 12 anys: escola infantil i primària; 65 – 99 anys: Centre de dia; i 0-99 anys: centre d'atenció primària, biblioteca, centre cívic i xarxa esportiva (Servei de redacció PDU-M, 2019).

En relació a l'accessibilitat als serveis educatius, l'accessibilitat a les escoles bressol és molt reduïda, tant a la Colònia Güell com a Santa Coloma de Cervelló; en canvi, a Ciutat cooperativa hi ha -parcialment- un major accés (Mapa 19).

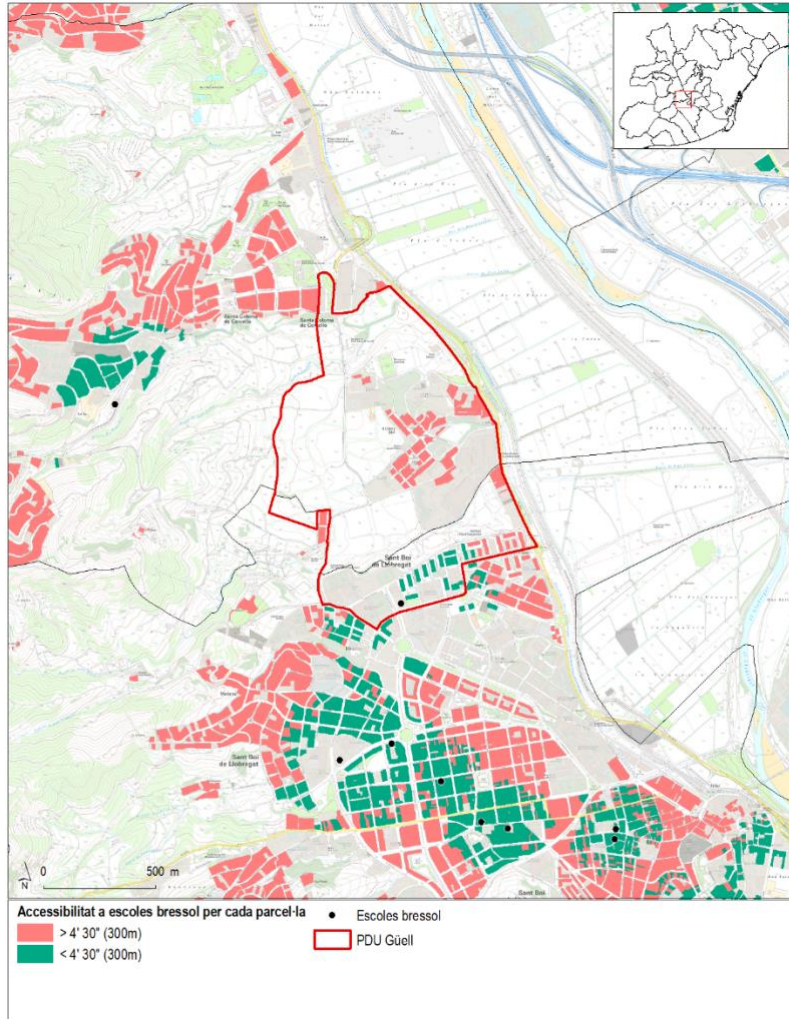
I, pel que fa a escoles d'Educació infantil i primària, l'accessibilitat és molt més elevada, donada la major oferta d'aquests equipaments: l'Escola Colònia Güell (situada propera a la Colònia) i l'Escola Pla de les Vinyes -a Santa Coloma de Cervelló (Mapa 20)

Pel que fa als equipaments culturals, l'accessibilitat a les biblioteques és elevada tant a la Colònia Güell (en que hi ha ubicada la Biblioteca Popular Joaquim Folguera–Centre Cívic) com a Santa Coloma de Cervelló, però no pas a Ciutat Cooperativa (Mapa 21).

I, en relació als serveis sanitaris (en termes de Centres d'Atenció Primària, CAP), l'accessibilitat és elevada, a tots els territoris de l'entorn de la Colònia, tenint en compte l'esperada reobertura de l'ambulatori de la Colònia (Mapa 22).

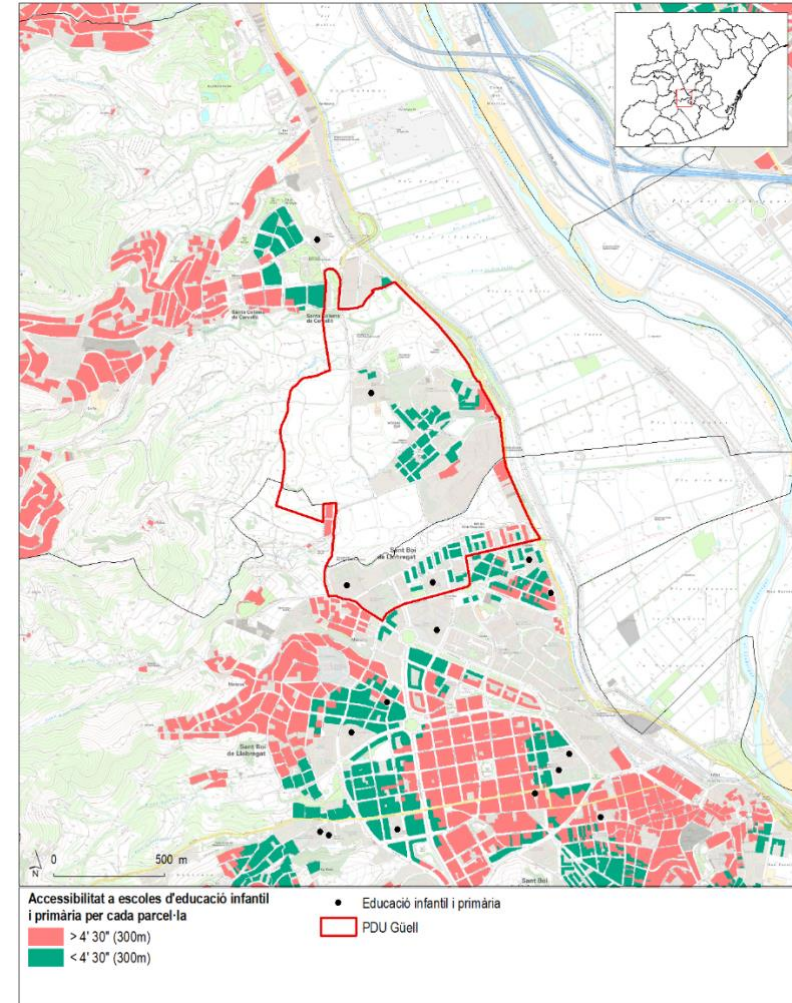
²² El càlcul d'aquesta relació entre proximitat, oferta d'equipaments i demanda potencial està desgranat a l'informe Estudi d'equipaments de l'Àrea Metropolitana de Barcelona (Servei de redacció PDU-M, 2019).

Mapa 19. Accessibilitat a les escoles bressol, entorn de la Colònia Güell, 2018



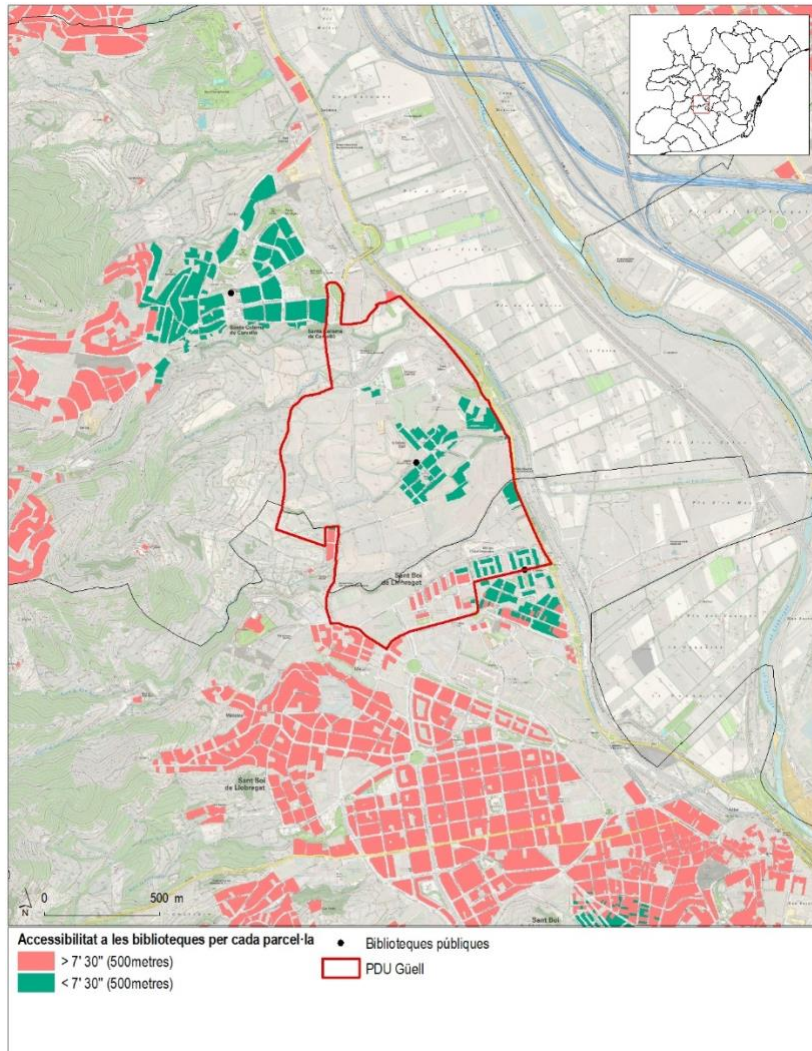
Font: elaboració pròpia Font: elaboració pròpia

Mapa 20. Accessibilitat als centres d'Educació infantil i Primària, entorn de la Colònia Güell, 2018



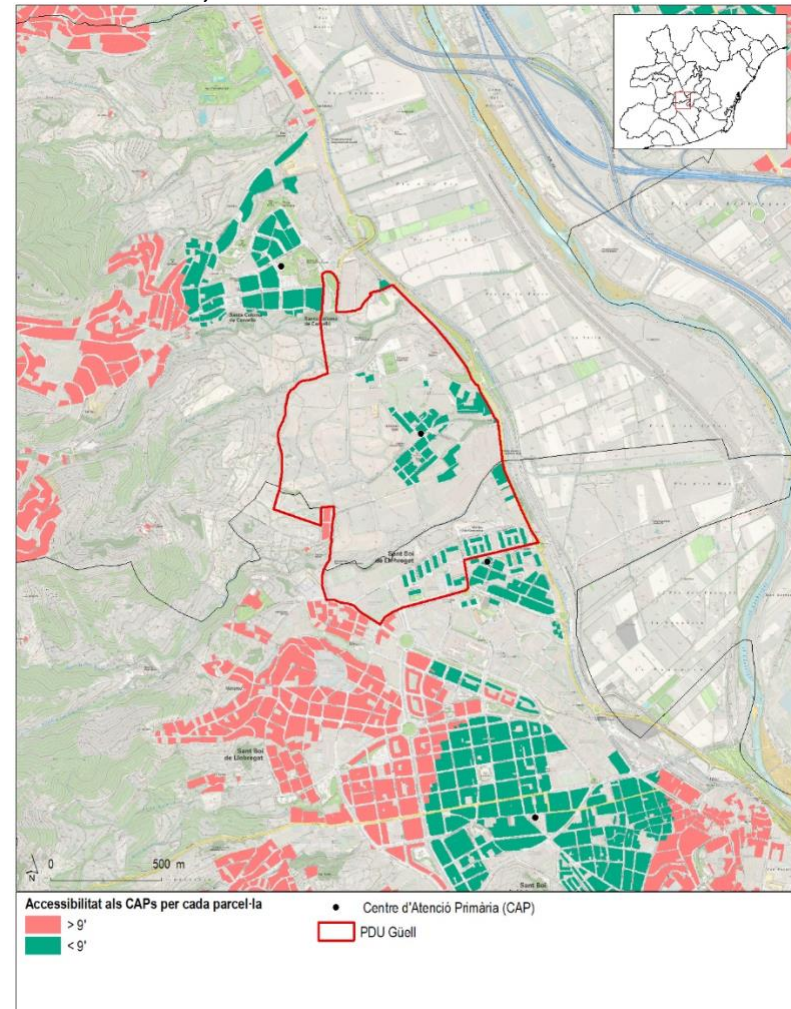
Font: elaboració pròpia

Mapa 21. Accessibilitat a les biblioteques, entorn de la Colònia Güell, 2018



Font: elaboració pròpia

Mapa 22. Accessibilitat als Centres d'Atenció Primària (CAP), entorn de la Colònia Güell, 2018

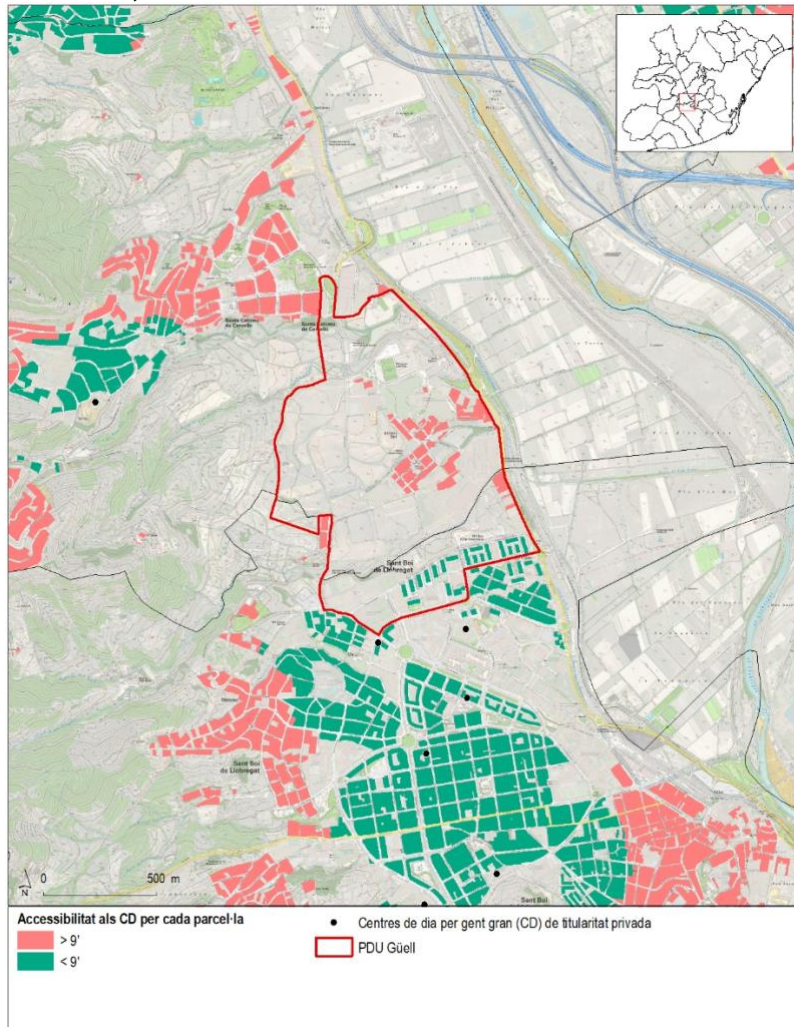


Font: elaboració pròpia

En paral·lel, l'accés als centres per gent gran és molt reduïda (tant a la Colònia Güell com a Santa Coloma de Cervelló). De fet, només hi ha una certa accessibilitat a centres per gent gran a la Ciutat Cooperativa (i només amb centres de titularitat privada, no pas pública) (Mapes 23 i 24).

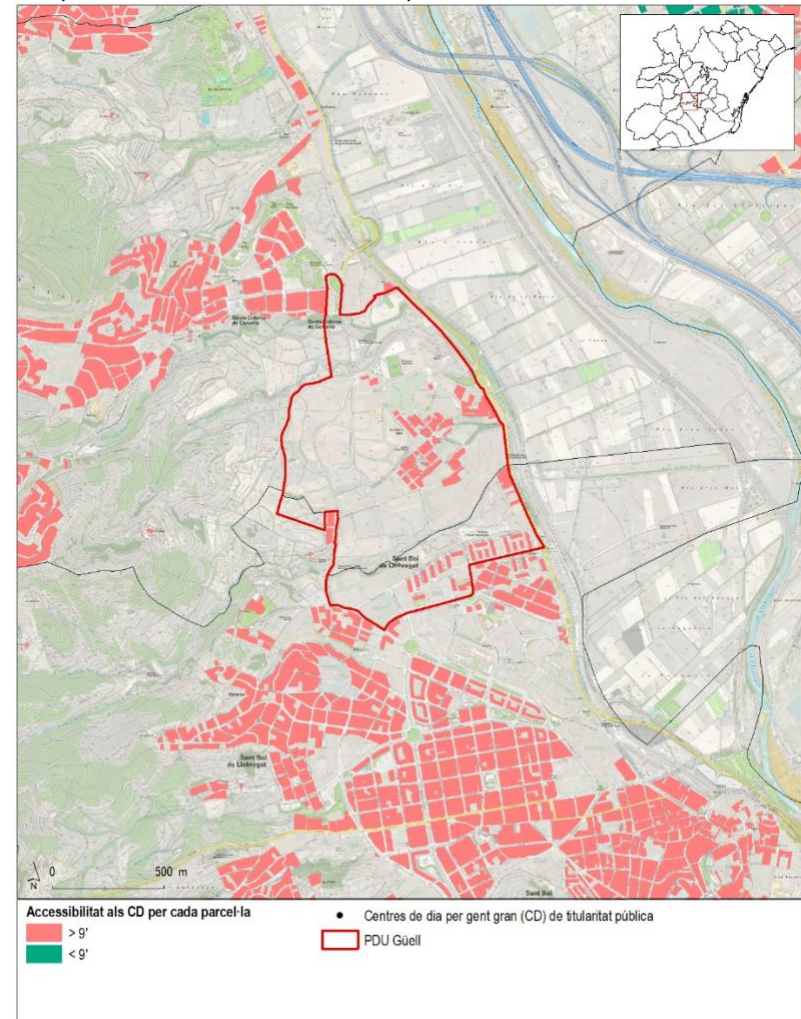
En general, els següents mapes mostren una accessibilitat mitjana als **equipaments bàsics (totals i de titularitat pública) de l'entorn de la Colònia Güell** (Mapes 25 i 26), destacant únicament com a mancances escoles bressol i els centres de dia entre els equipaments considerats. Per tenir una anàlisi més acurada, la realitzada en aquest apartat s'hauria de completar amb treball de camp, tenint en compte, no simplement la presència o absència d'equipaments, sinó si les característiques i els serveis que ofereixen són els adequats a les necessitats de la població.

Mapa 23. Accessibilitat als Centres de dia per gent gran, entorn de la Colònia Güell, 2018



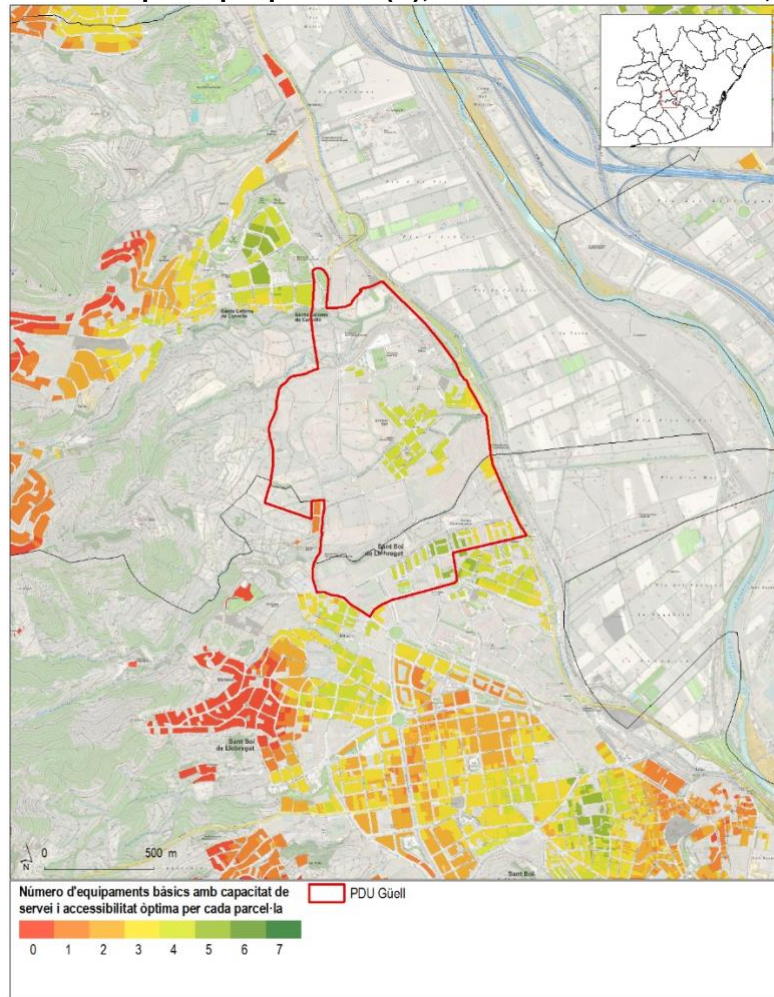
Font: elaboració pròpia

Mapa 24. Accessibilitat als Centres de dia per gent gran de titularitat pública, entorn de la Colònia Güell, 2018



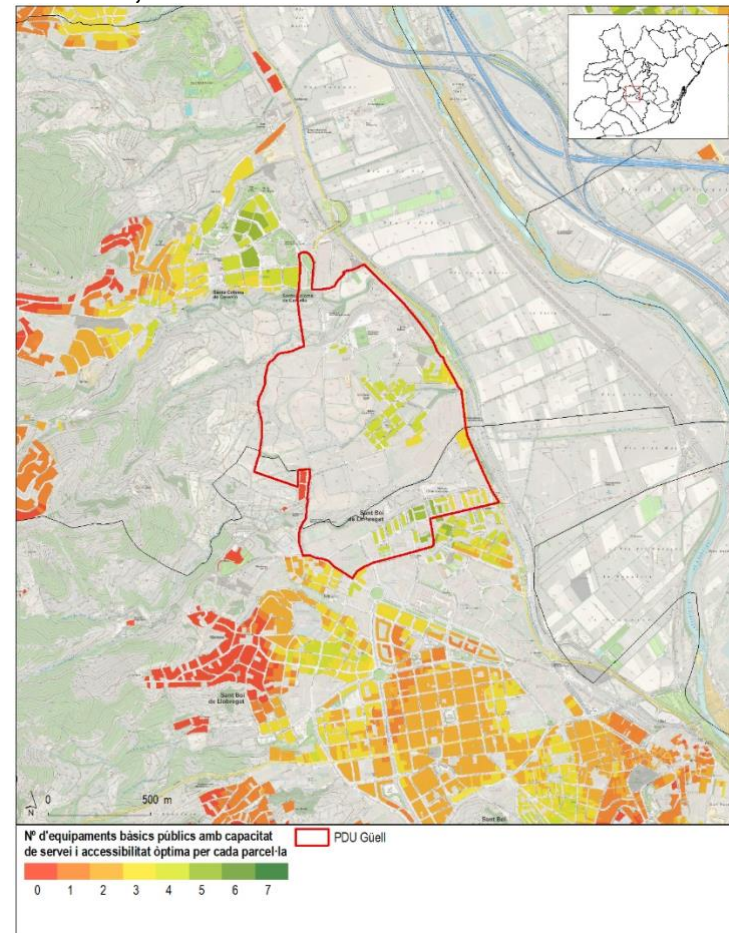
Font: elaboració pròpia

Mapa 25. Nombre d'equipaments bàsics amb capacitat de servei i accessibilitat òptima per parcel·la (N), entorn de la Colònia Güell, 2018



Font: elaboració pròpia

Mapa 26. Nombre d'equipaments bàsics de titularitat pública amb capacitat de servei i accessibilitat òptima per parcel·la (N), entorn de la Colònia Güell, 2018



Font: elaboració pròpia

3.2.4. La xarxa associativa

La xarxa associativa de l'entorn de la Colònia Güell és aparentment elevada i diversa, tal com es visualitza al proper Mapa 27 a partir de les seues de les entitats.

Mapa 27. Associacions segons categories (cultural, educativa, econòmica), entorn de la Colònia Güell, 2017



- | | | |
|----------------------|---------------------------------------------------------------|----------------------------------------------|
| ClassGen | ● Ensenyament, formació i investigació | ○ Ordenació de l'espai, ecologia i habitatge |
| ● Assistència social | ● Foment i defensa dels drets cívics, socials i de la persona | ● Sense Classificacio |
| ● Cultura | ● Interessos de sectors econòmics, geogràfics o professionals | |

Font: elaboració pròpia

3.3. La síntesi de la vulnerabilitat social i la cohesió urbana

En els apartats anteriors s'ha posat de manifest les diferències en termes de vulnerabilitat social (demogràfica, social, econòmica) i la cohesió urbana (en termes de d'habitatge, teixits morfològics, accessibilitat al transport i als serveis bàsics, xarxa associativa). A continuació, es presenten uns resultats que aglutinen ambdues dimensions de forma sintètica.

En aquest sentit, el següent Índex sintètic de Vulnerabilitat Urbana posa de relleu les diferències en tots els indicadors en els diferents territoris de l'entorn de la Colònia Güell (Taula 19). Així, mentre que Ciutat cooperativa presenta un índex de vulnerabilitat elevat en termes urbans (decil 9 de vulnerabilitat), residencial (8) i social (6), en contraposició, la Colònia Güell i el seu entorn -al contrari- es troben en una situació comparativament molt millor (decils 4, 2 i 3, respectivament).

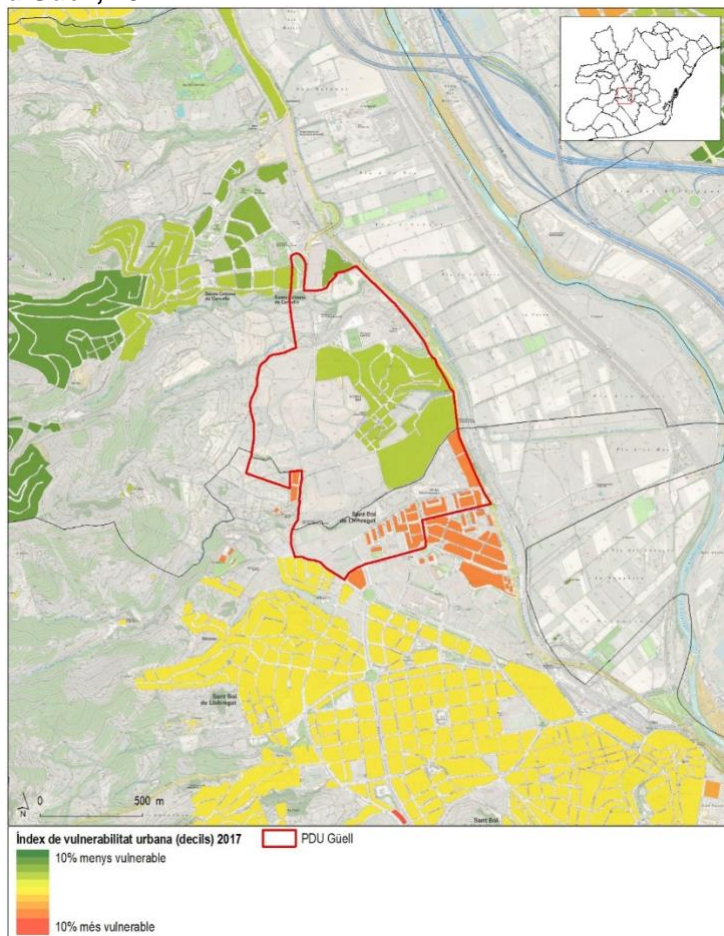
Taula 19. Índex de Vulnerabilitat Urbana (segons decils de vulnerabilitat), entorn de la Colònia Güell i AMB, 2017. Escala de 1 a 10.

Territori	Índex de vulnerabilitat urbana (decils) 2017	Índex de vulnerabilitat residencial (decils) 2017	Índex de vulnerabilitat social (decils) 2017
Centre	6	6	5
Sant Boi de Llobregat			
Marianao	6	5	4
Ciutat Cooperativa - Molí Nou	9	8	6
Can Via	2	1	1
Santa Coloma Cervelló			
Cesalpina	2	2	1
Can Julià, Colònia Güell, Entorn Colònia Güell, RICG	4	2	3
Bon Punt, Sant Roc, SCC-92	4	3	1

Font: elaboració pròpia

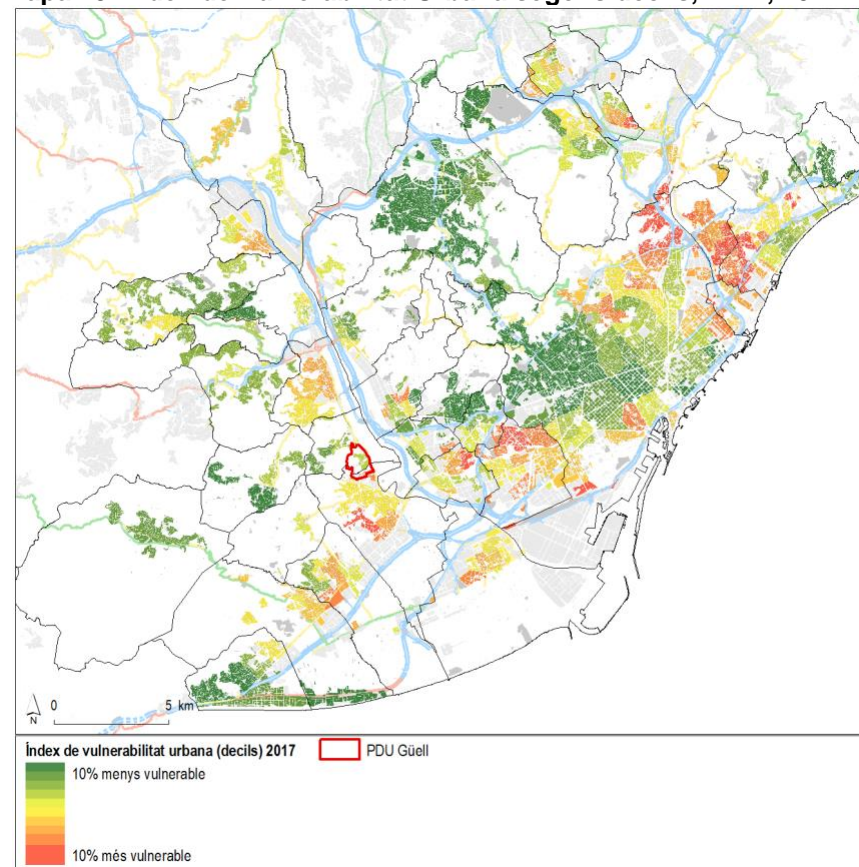
Els propers Mapes 28 i 29 contextualitzen els decils de l'IVU en l'àmbit metropolità, i posen de relleu la vulnerabilitat de Ciutat Cooperativa i -al contrari- l'escassa vulnerabilitat de la Colònia Güell i del nucli urbà de Santa Coloma de Cervelló

Mapa 28. Índex de Vulnerabilitat Urbana segons decils, entorn de la Colònia Güell, 2017



Font: elaboració pròpia

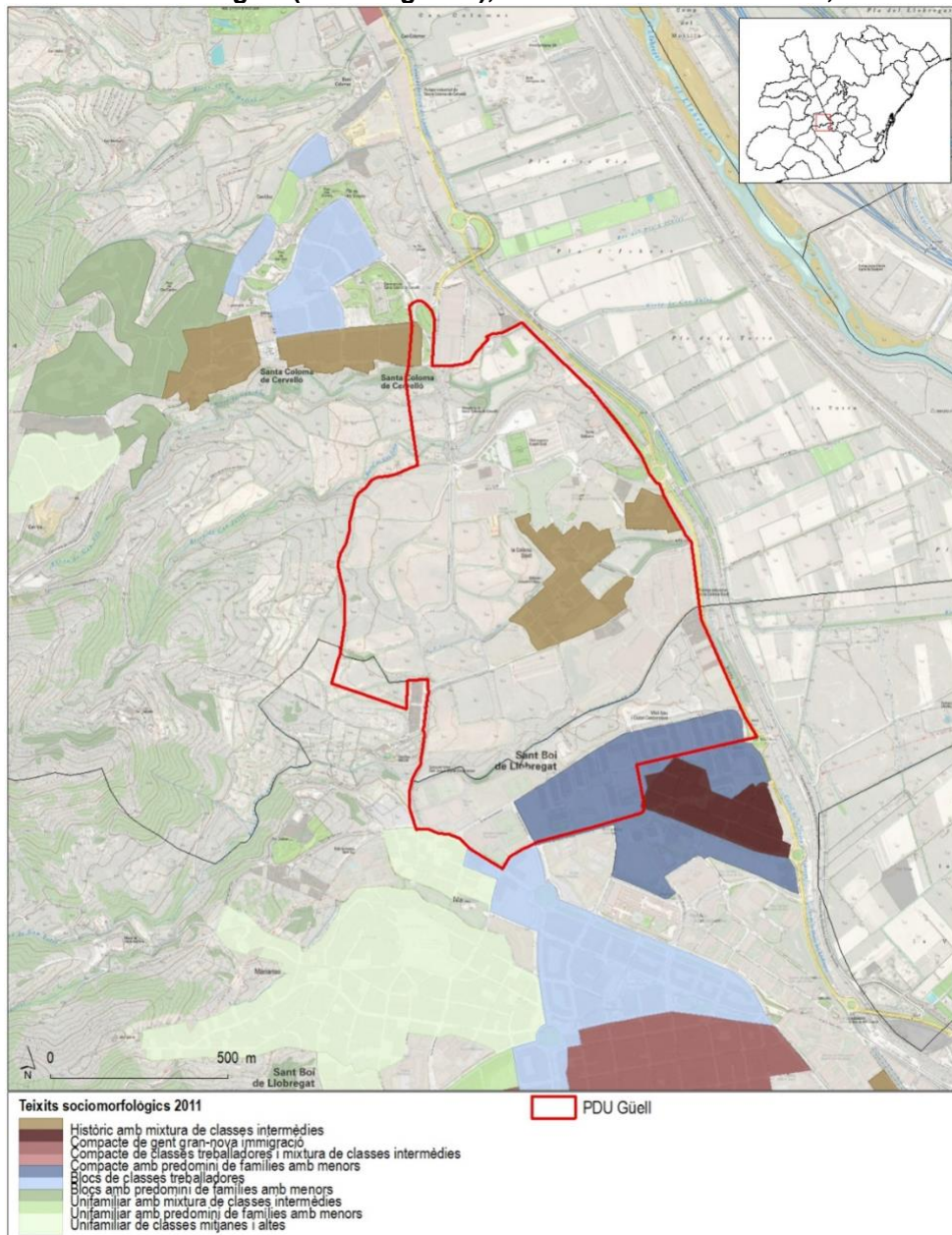
Mapa 29. Índex de Vulnerabilitat Urbana segons decils, AMB, 2017



Font: elaboració pròpia

En conclusió, la combinació d'IVU amb teixits morfològics permet distingir clarament els territoris que conformen l'entorn de la Colònia Güell (Mapa 30). D'una banda, la **Colònia Güell i gran part del nucli de Santa Coloma de Cervelló són teixits morfològics originaris o primigenis habitats per classes intermèdies**. D'altra banda, **Ciutat Cooperativa es tracta d'un teixit morfològic de blocs suburbans habitats per classes treballadores**. Es tracta, doncs, d'una configuració **de fragmentació, tant en termes urbans com socials**.

Mapa 30. Teixits morfològics (subcategories), entorn de la Colònia Güell, 2011



Font: elaboració pròpia

4. Conclusions i recomanacions

Plena inserció metropolitana, poca interrelació interna

El capítol relatiu a la Colònia Güell en l'entorn metropolità ha posat de relleu la creixent especialització funcional i integració metropolitana dels territoris que componen l'àmbit del PDU. Aquest fenomen s'observa en tots i cadascun dels indicadors escollits (mobilitat residencial, quotidiana, laboral, educativa i turística), el que assenyala un procés d'evolució històrica clar de creixent metropolinització.

Primer, els canvis residencials intermunicipals són cada vegada més importants (a la regió metropolitana representen, actualment, el 37,5% del total, quan fa dues dècades representaven només el 25%). En paral·lel, el municipi de Sant Boi de Llobregat ha tingut saldos poblacionals intensos amb la resta de la regió metropolitana, incloent-hi tant saldos negatius (Vilanova, Vilafranca, Martorell, Terrassa) com positius (Barcelona, Hospitalet, Badalona).

Segon, en la mobilitat quotidiana de l'entorn de la Colònia Güell hi ha múltiples fenòmens que assenyalen aquesta metropolinització: els saldos negatius diaris de població i, en el cas de Santa Coloma de Cervelló, una població de nit que arriba al 140% en relació al dia (és a dir, dinàmiques de ciutat residencial, "dormitori").

La mobilitat quotidiana, a més a més, ha posat de relleu la poca interrelació en termes de mobilitat agregada entre Santa Coloma de Cervelló i Ciutat Cooperativa, el que demostra l'elevada fragmentació de l'entorn de la Colònia Güell. Es tracta, doncs, de territoris propers que tenen una alta mobilitat externa però no pas gaire interrelació mútua.

Tercer, l'elevada mobilitat obligada laboral. La mobilitat laboral metropolitana, que és un fenomen creixent, apunta a l'especialització funcional (residencial, laboral) de la majoria de municipis metropolitans. En el cas de Sant Boi de Llobregat i Santa Coloma de Cervelló més del 60% de la població treballa fora del municipi i, també, 1 de cada 2 llocs de treball estan ocupats per no residents (ràtio encara superior als sectors d'indústria, construcció, transport i emmagatzematge).

Quart, la mobilitat educativa, també elevada, especialment en els ensenyaments secundaris post-obligatoris, que s'expressa en una reduïda taxa de retenció i un gran

percentatge d'alumnat extern (si bé l'oferta de la FP de Sant Boi de Llobregat té una gran capacitat d'atracció, poc habitual en el seu entorn metropolità).

I, cinquè, la mobilitat turística, que es triplica en pocs anys, i passa de 30 milers de turistes (2010) a 90 milers de turistes anuals (2019). En paral·lel, la majoria de turistes són estrangers, que augmenten exponencialment (mentre es redueix el turisme local).

La conclusió d'aquest capítol, però, no pot fer pensar erròniament que la creixent mobilitat intermunicipal, especialització funcional i integració metropolitana són un fenomen exclusiu de l'entorn de la Colònia Güell. De fet, és tot al contrari: són la norma habitual en la majoria de municipis que conformen l'AMB. Més que quelcom excepcional de l'entorn de la Colònia Güell, doncs, el que el capítol ha posat de relleu és una variant de micro-dinàmiques territorials (residencials, quotidianes, obligades, turístiques) de caràcter metropolità que caracteritzen el conjunt de municipis de l'AMB.

Un últim apunt en relació a la integració metropolitana de l'entorn de la Colònia Güell. En molts municipis de la regió metropolitana de Barcelona es produeix la paradoxa que es donen simultàniament, d'una banda, una creixent mobilitat intermunicipal, especialització funcional i integració metropolitana i, d'altra banda, una persistent identitat local de caràcter comunitària i municipal.

Proximitat física, distància social: La vulnerabilitat social i urbana es concentra a Ciutat Cooperativa

El capítol relatiu a la vulnerabilitat social permet, a través de l'ús de dos índexs sintètics (IVU, IST), identificar diferències estructurals i profundes entre els territoris que componen l'entorn de la Colònia Güell: una situació sistemàticament pitjor a Ciutat Cooperativa (amb indicadors inferiors a la mitjana de l'AMB) i molt millor a Santa Coloma de Cervelló. Aquestes diferències es donen en totes les dimensions analitzades: econòmiques i laborals (població que rep prestacions d'atur, població ocupada, treballadors/es de baixa qualificació, renda mitjana per persona), acadèmiques (població amb estudis baixos, població jove sense estudis postobligatoris) demogràfiques i migratòries (població gran de 75 anys o més que viu sola, estrangers de països de renda baixa o mitjana).

També, el capítol relatiu a la cohesió urbana complementa l'anterior, en la mesura que identifica més diferències entre els territoris que conformen l'entorn de la Colònia Güell. Així, en termes residencials, es repeteix la dinàmica d'una situació pitjor a Ciutat

Cooperativa que no pas a la Colònia Güell (en termes d'edificis en estat deficient, habitatges construïts abans de 1900 o entre 1955 i 1975, i densitat de població).

De la mateixa manera, la caracterització morfològica dels teixits residencials posa de relleu les diferències substancials dels territoris que componen l'entorn de la Colònia Güell: d'una banda, la Colònia Güell i bona part del nucli urbà de Santa Coloma de Cervelló són teixits morfològics originaris o primigenis de caràcter suburbà. En canvi, els de Ciutat Cooperativa són blocs autònoms.

L'anàlisi dels equipaments i serveis permet complementar l'anàlisi de la vulnerabilitat social: l'accessibilitat al transport i als serveis bàsics (educatius, sanitaris, culturals, etc.) permet mitigar la vulnerabilitat social identificada al territori -especialment a la Ciutat Cooperativa. En termes d'accessibilitat la situació és més homogènia entre els territoris: l'entorn de la Colònia Güell es caracteritza per una baixa accessibilitat al transport públic, Escoles bressol o centres de dia per gent gran; en canvi, una accessibilitat mitjana i alta a escoles d'Educació infantil i primària; biblioteques, centres sanitaris com CAP.

La combinació de tots els elements anteriorment descrits permet concloure que, en comparació amb la resta de l'àrea metropolitana, Ciutat Cooperativa té uns índexs elevats de vulnerabilitat socio-urbana i, al contrari, Santa Coloma de Cervelló molt baixos. Aquests índexs venen sobretot per les característiques urbanes i residencials de la Ciutat Cooperativa que en el seu dia va acollir població treballadora metropolitana i de rendes baixes en espais d'alta densitat i sense els serveis ni l'accessibilitat al transport públic adequades. Tanmateix, aquest tipus de polígons en blocs a l'àrea metropolitana han estat progressivament integrats en les trames urbanes dels respectius municipis, millorant la seva accessibilitat en transport públic (encara en deficiències) i la cobertura en equipaments bàsics.

En l'actualitat acostumen sobretot a persistir alguns dèficits urbans vinculats a l'envelliment dels edificis (amb necessitats de rehabilitació) i de la seva població, tant pel que fa a equipaments com en temes d'accessibilitat als edificis i habitatges. Tot i que la seva renda de la població és baixa, el fet que els habitatges siguin en propietat i sense pagaments pendents confereix a aquesta població una major seguretat econòmica. A part dels dèficits vinculats a l'envelliment a la població, en aquests polígons també hi ha el repte d'integrar-hi la població nouvinguda, sovint de països de països en desenvolupament, de rendes baixes, baixa formació i amb una major inseguretat en la tinença (per viure en lloguer, relloger o amb pagaments pendents), que progressivament van substituïnt els residents originaris.

En el conjunt de l'àmbit trobem una situació fins un cert punt polaritzada: d'una banda, la Colònia Güell i gran part del nucli de Santa Coloma de Cervelló són teixits morfològics originaris o primigenis habitats per classes intermèdies. I, d'altra banda, Ciutat Cooperativa es tracta d'un teixit morfològic de blocs suburbans habitats per classes treballadores. És la plasmació física social i urbana d'aquesta fragmentació de l'àmbit en el qual ha de treballar el PDU, en un àmbit plenament integrat a l'àmbit metropolità però que expressa una baixa cohesió social i urbana en el conjunt de l'àmbit i on les situacions de major vulnerabilitat es concentren al barri de Ciutat Cooperativa.

Reptes i recomanacions

Aquesta constatació implica, sens dubte, dificultats específiques i complexitats afegides, a la planificació urbana de l'entorn de la Colònia Güell, en la mesura que genera nous reptes, entre els quals:

- Teixir els territoris metropolitans. Tot i la clara integració funcional metropolitana, continuen les deficiències, barreres (visibles i invisibles) i manca de continuïtat en els teixits urbans i les dinàmiques socials en els límits municipals (com per exemple entre Sant Boi i Santa Coloma) per una manca de planificació i actuació conjunta en aquests espais.
- Entendre i donar resposta a les dinàmiques metropolitanes, tant en l'àmbit de la promoció econòmica com en les polítiques d'habitatge, sense aprofundir més en la fragmentació existent en l'àmbit d'actuació de la Colònia. Els canvis residencials intermunicipals a la regió metropolitana es donen més habitualment en perfils entre 25 i 40 anys i en persones de nacionalitat estrangera. Igualment, el principal motor de creixement demogràfic en l'àrea metropolitana serà a partir dels moviments migratoris internacionals. Aquests factors s'han de tenir en compte per l'evolució socioresidencials de la Ciutat Cooperativa com en les possibles noves promocions en l'àmbit del PDU.
- En el cas de que hi hagi noves promocions d'habitatges en l'àmbit del PDU, és important facilitar tant l'accés a l'habitatge a partir de la mixticitat social en les mateixes, a través de diferents graus de protecció i règims de tinença (lloguer, propietat, cessió d'ús, etc.).
- Els espais encara no utilitzats del recinte industrial tenen un important potencial tant pel que fa a la ubicació de nous equipaments com per oferir oportunitats laborals als actuals o nous residents de l'àmbit. Això també permetria millorar (o

no empitjorar) les taxes d'autocontenció i autosuficiència, especialment del municipi de Santa Coloma de Cervelló.

- La identificació i disseny de serveis bàsics, equipaments i espais públics que puguin donar resposta a les diferents característiques urbanes i socials de territoris molt dispars, com Ciutat Cooperativa i Santa Coloma de Cervelló, tot incorporant-hi la perspectiva de gènere i d'edat. En l'anàlisi realitzada, les escoles bressols i els centres de dia per a gent gran apareixen entre els serveis equipaments bàsics més deficitaris, si bé cal incorporar les anàlisis complementàries i participatives en curs per acabar de determinar-ne els serveis i equipaments més prioritaris.
- Que l'activació d'equipaments, serveis i espais oberts (ex. Nou parc) puguin generar integració, interrelació i cohesió social i urbana als dos territoris, així com una major identitat subjectiva compartida. Tant important és la planificació i el disseny, com després acompanyar i dinamitzar els usos dels mateixos per tal de generar cohesió social i gestionar els potencials conflictes social que se'n derivin.

Bibliografia

- AMB. (2017). *Les migracions intermunicipals al territori metropolità de Barcelona, 2001-2015*. Barcelona.
- Antón-Alonso, F., Consola, A., Donat, C., & Porcel, S. (2016). *Elaboració del mapa de barris i de les àrees estadístiques de referència*. Barcelona.
- Cruz, I., Navarro-Varas, L., & Porcel, S. (2020). *Una aproximació als efectes socioeconòmics de la covid-19 a la metròpoli de Barcelona: Estimacions desigualtat social i pobresa*. Institut d'Estudis Regionals i Metropolitans de Barcelona. Bellaterra. Retrieved from <https://iermb.uab.cat/ca/estudi/una-aproximacio-als-efectes-socioeconomicos-de-la-covid-19-a-la-metropoli-de-barcelona-estimacions-desigualtat-social-i-pobresa/>
- Fundació BCN FP. (2017). *Estat de la Formació Professional Inicial a l'Àrea Metropolitana de Barcelona*. Barcelona.
- García, A., López, C., & Pujadas, I. (2016). Movilidad residencial en tiempos de crisis. El caso de la Región Metropolitana de Barcelona. *Scripta Nova*, 549(4), 1–36. <https://doi.org/10.1344/sn2016.20.17205>
- Gomà, A., & Nel-lo, O. (2017). Mobilitat quotidiana: Motius, mitjans de transport, costos i abast dels desplaçaments de la població jove a Catalunya. In P. Serracant (Ed.), *Enquesta a la joventut de catalunya 2017: Experiències juvenils i desigualtats socials* (pp. 163–211). Barcelona: Generalitat de Catalunya.
- IERMB. (2015). *Convivència als espais públics metropolitans: El cas de Ciutat Cooperativa* (Convivència als espais públics metropolitans No. 3.6). Bellaterra.
- IERMB. (2016). *Forma urbana i cohesió social: Criteris per una major equitat urbana en els teixits residencials*. Bellaterra.
- IERMB. (2017). *Enquesta de cohesió urbana, 2017: Resultats sintètics*. Bellaterra. <https://doi.org/https://iermb.uab.cat/wp-content/uploads/2015/11/ECURB-2017.pdf>
- Martí-Costa, M. (2010). *Patrimoni industrial y sus nuevos usos en la ciudad postfordista*. Universitat Autònoma de Barcelona.
- Massot, L. C. (2008). Els Güell de Torredembarra i la colònia Güell de Santa Coloma de Cervelló. *Recull de Treballs*, 9, 7–23.
- Nel-lo, O. (2010). Les dinàmiques territorials a la Regió Metropolitana de Barcelona (1985-2006). Hipòtesis interpretatives. *Papers*, 51, 16–27. <https://doi.org/10.5565/rev/dag.312>
- Nel-lo, O., & Blanco, I. (2015). *La segregació urbana a la regió metropolitana de Barcelona* (Construïm el Pla 2030). *Publicacions del Pla Estratègic Metropolità de Barcelona*. Barcelona.
- Padró, J. (2007). *Dels Pomells de Joventut a la col·lectivització obrera. Catalanistes i sindicalistes a la Colònia Güell (1931 - 1939)*. Santa Coloma de Cervelló: Centre d'Estudis Comarcals del Baix Llobregat.
- Pérez, N., & Solé, G. (2013). El canvi modal en l'accés a la feina: Un eix clau per a la reducció dels impactes de la mobilitat a l'Àrea Metropolitana de Barcelona. *Papers*, 59, 94–110.
- Porcel, S., Navarro-varas, L., & Thiers, J. (2015). *L'evolució de l'estructura*

socioresidencial de l'àrea metropolitana de Barcelona: dinàmiques de diferenciació residencial i desigualtat urbana en la ciutat postindustrial (IERMB Working Paper in Sociology No. 15). Bellaterra.

PTMB. (2010a). *Pla territorial metropolità de Barcelona (PTMB). Memòria general part I - Marc de referència. Abstracta* (Vol. 14). Barcelona: Generalitat de Catalunya, Departament de Territori i Sostenibilitat.

PTMB. (2010b). *Pla territorial metropolità de Barcelona (PTMB). Memòria general part II - Escenaris, reptes i alternatives*. Barcelona: Generalitat de Catalunya, Departament de Territori i Sostenibilitat.

Sarasa, S. (2014). *Desigualtat, pobresa i cohesió social* (Construïm el Pla 2030). Barcelona.

Serra Rotés, R. (2011). Les colònies industrials a Catalunya. *Catalan Historical Review*, 4, 241–255. <https://doi.org/10.2436/chr.v0i4.54366>

Servei de redacció PDU-M. (2017). *Estudi dels teixits morfològics residencials: La caracterització morfològica dels teixits residencials metropolitans de Barcelona* (Annexos del PDU Metropolità No. A4). Barcelona.

Servei de redacció PDU-M. (2018). *L'accessibilitat al transport públic: Metodologia pel càlcul de l'accessibilitat al transport públic a l'Àrea Metropolitana de Barcelona* (Annexos del PDU Metropolità No. A2). Barcelona.

Servei de redacció PDU-M. (2019). *Estudi d'equipaments de l'Àrea Metropolitana de Barcelona* (Annex metodològic del PDU Metropolità No. A8). Barcelona.

**Institut d'Estudis Regionals i Metropolitans de
Barcelona**

Universitat Autònoma de Barcelona (Campus de Bellaterra)

Plaça del Coneixement, edifici MRA, planta 2

08193 Bellaterra (Cerdanyola del Vallès)