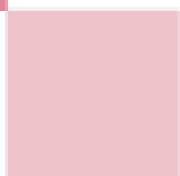
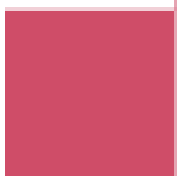


Pla Estratègic Cerdanyola del Vallès 2030 (versió 7)





Comissió tècnica del Pla Estratègic:

Marc Martí-Costa, Institut d'Estudis Regionals i Metropolitans de Barcelona (IERMB)

Cecilia Conde, Institut d'Estudis Regionals i Metropolitans de Barcelona (IERMB)

Antoni Garrido, Ajuntament de Cerdanyola del Vallès

Alexandra Moreno, Ajuntament de Cerdanyola del Vallès

David González, Ajuntament de Cerdanyola del Vallès

Aquesta setena versió del Pla Estratègic de Cerdanyola (setembre 2021) ha estat redactada per l'equip de l'IERMB després de les esmenes al tercer procés de contrast.

Sumari

1. La planificació estratègica	3
2. Com s'ha elaborat aquest Pla	6
3. Visió	8
4. Reptes i objectius estratègics	11
4.1. Cerdanyola inclusiva	11
4.2. Cerdanyola del coneixement, la ciència i la tecnologia	14
4.3. Cerdanyola innovadora	17
4.4. Cerdanyola amb govern obert i col·laboratiu	20
4.5. Cerdanyola metropolitana i connectada	23
4.6. Cerdanyola sostenible	27
4.7. Cerdanyola socio-cultural i esportiva	30
5. Alineació dels objectius estratègics als ODS	32
6. Línies d'actuació	37
7. Com assegurar el bon desplegament del Pla?	65
8. Indicadors de seguiment	67

1. La planificació estratègica

Per què és important la planificació estratègica?

L'important de la planificació estratègica no és el propi pla. És la discussió, definició i l'acord en relació a una sèrie de prioritats que van més enllà d'un cycle electoral. És dotar de sentit estratègic a l'acció pública local que treballa conjuntament amb persones, entitats, empreses i el conjunt d'administracions per fer front als grans reptes del territori, aportar solucions i millorar el benestar dels ciutadans i ciutadanes de Cerdanyola del Vallès.

La planificació i la gestió estratègica ha de ser un motor de canvi de l'administració municipal per treballar d'una forma més àgil, més transversal, més col·laborativa i més anticipada. La planificació i gestió estratègica permet articular projectes, recursos i oportunitats (a nivell local, metropolità, autonòmic, estatal o europeu) que es presentin en els propers anys des d'una agenda pensada des de les necessitats, les potencialitats i les aspiracions del territori.

De Cerdanyola del Vallès a les Nacions Unides

La planificació continguda en aquest document s'emmarca dins les agendes urbanes internacionals. L'any 2015 s'aprova l'Agenda 2030 a partir de 17 objectius de desenvolupament sostenible (ODS), que tenen com a finalitat abordar els grans reptes globals, des de la lluita contra la pobresa o el canvi climàtic fins a l'educació, les ciutats sostenibles, la salut, la igualtat de gènere o la pau. Cada ODS inclou diferents metes (en total 169) que contribueixen al compliment de l'objectiu proposat.

En concret, d'aquests, l'objectiu que té més relació amb el desenvolupat en aquest pla és l'objectiu 11: *Ciutats i comunitats sostenibles*, que té com a meta "aconseguir que les ciutats i els assentaments humans siguin inclusius, segurs, resilents i sostenibles". Molt ancorat a aquest propòsit, s'articulen també la Nova Agenda Urbana, en el marc de l'Organització de les Nacions Unides, i l'agenda específica per ciutats intermèdies proposada per Ciutats i Governos Locals Units a l'informe *Gold IV*, on la planificació estratègica es considera "com un enfoc integral i amb potencial per articular coalicions locals d'actors i alinear els sistemes operatius, per obrir una via veritablement transformadora" (2016:98).



El Pacte d'Amsterdam, signat el 30 de maig de 2016 pels ministres dels països de la UE, assenta les bases per l'Agenda Urbana Europea amb l'objectiu de millorar la regulació, el finançament i el coneixement de la realitat urbana de forma coherent amb les polítiques de cohesió europea. Les polítiques de cohesió vindran marcades per les prioritats de la nova Comissió Europea que es sintetitzen amb el Pacte Verd Europeu. La voluntat és clara: que Europa esdevingui neutre de carboni al 2050. Per fer-ho, cal garantir una transició ecològica socialment justa on ningú quedi enrere i potenciar l'economia verda, digital i circular, amb un acompanyament més intens en els territoris més afectats. Aquestes prioritats, especialment la transició ecològica i digital, es reflecteixen en el pla *Next Generation Europe*, que a nivell espanyol es vehicula amb el pla de recuperació, transformació i resiliència, i a nivell català, es concreta en el pla per a la reactivació econòmica i protecció social de Catalunya.

L'arribada de fons europeus a Catalunya, previstos en el Next Generation EU, per fer front als nous reptes i realitats, ha promogut també l'elaboració del *Next Generation Catalonia*, un document que identifica 27 projectes emblemàtics i transformadors, susceptibles de beneficiar-se dels fons europeus per a la recuperació, per ser percebuts com a potencials catalitzadors de canvis profunds en l'economia catalana, que la faci més verda i més digital.

Per altra banda, aquest procés de planificació estratègica a nivell internacional i europeu ha derivat en diferents agendes urbanes estatals, autonòmiques i locals. En el cas de Catalunya, s'està desenvolupant l'Agenda Urbana de Catalunya, que desplega, en sis eixos temàtics, el conjunt d'objectius i reptes proposats per la Declaració de Quito i l'Agenda 2030. A nivell més regional, es compta amb projecte de Barcelona Demà, impulsat pel Pla Estratègic Metropolità de Barcelona i que inclou els municipis de tota la regió de Barcelona.



L'evolució de la planificació estratègica a Cerdanyola del Vallés

La planificació estratègica de la ciutat inicia l'any 2002, amb el "Projecte de Ciutat de Cerdanyola 21" amb el desenvolupament d'importants projectes de transformació de la ciutat. El segon procés s'inicia l'any 2014 amb la Diagnosi del "Pla Estratègic de Cerdanyola del Vallès 2014-2024", però no va avançar més enllà de la diagnosi estratègica.

L'any 2017 el Ple Municipal de Cerdanyola del Vallès va donar llum verda a l'elaboració del Pla Estratègic de Cerdanyola. Aquest Pla ha comptat amb la implicació de l'equip de govern de l'Ajuntament de Cerdanyola i la col·laboració de l'Institut d'Estudis Regionals i

Metropolitans de Barcelona (IERMB) en la seva redacció. En aquest camí, s'ha comptat amb el suport de l'equip tècnic de planificació estratègica del l'Ajuntament, la col·laboració dels diferents grups polítics municipals, i la participació de diferents entitats i ciutadans i ciutadanes del municipi.

2. Com s'ha elaborat aquest Pla

El Pla Estratègic per Cerdanyola del Vallès s'ha volgut construir de forma participativa, enrolant agents institucionals, socials i econòmics, partits polítics municipals, tècnics de l'Ajuntament i persones del municipi que generosament han participat en la seva diagnosi, els objectius i en l'elaboració de les propostes. Tant important és el resultat final del pla, com la seva construcció plural i participada per enfortir el capital social local i per tal de que el pla respongués a les aspiracions i necessitats del municipi.

Aquesta voluntat s'ha desplegat tant en l'etapa d'elaboració de la diagnosi estratègica com en l'etapa de planificació tot i l'esclat de la crisi sanitària provocada per la pandèmia mundial de la COVID-19. Lògicament, degut a la conjuntura del moment, el desenvolupament d'elaboració del pla va haver d'adaptar-se a les noves circumstàncies. Així, l'adaptació del procés d'elaboració del pla va tenir tres trets fonamentals: (i) digitalització de tot el procés participatiu; (ii) combinació de diferents metodologies de participació a través de sessions informatives, tallers i un qüestionari online (Taula 1); i (iii) construcció compartida des de diferents mirades (ciutadana, tècnica i política).

Taula 1. Característiques dels espais de participació ciutadana de la fase de planificació estratègica.

	Nº	Funcions	Descripció	Persones convocades	Persones participants
Sessions informatives	5	Presentació de resultats i metodologia de treball.	Presentar els resultats assolits i els processos metodològics definits, i contestar dubtes	<ul style="list-style-type: none"> • Crida oberta • 155 persones significatives de diferents àmbits 	86
Tallers participatius	9	Elaboració de continguts	Proposar i consensuar objectius, reptes, projectes tractors i/o línies d'actuació que han permès alimentar el contingut del Pla.	<ul style="list-style-type: none"> • Crida oberta • 155 persones significatives de diferents àmbits 	76
Enquesta	1	Valoració i prioritització del contingut	Valoració i prioritització dels objectius resultants i els reptes transversals	<ul style="list-style-type: none"> • Crida oberta • 155 persones significatives de diferents àmbits 	75
Consell Plenari	1	Presentació i aprovació PEC	Presentar i aprovar PEC, i consensuar mecanismes per donar continuïtat al Pla	<ul style="list-style-type: none"> • Crida oberta • 155 persones significatives de diferents àmbits 	
Pàgina web	1	Repositori contingut i inscripció participants	Sistematitzar els Informes de resultats de les sessions, i continguts assolits en cada moment. També ha		

		contingut el formulari d'inscripció. pec.cerdanyola.cat		
--	--	--	--	--

Font: elaboració pròpia.

Il·lustració 1. Participants d'una sessió dels grups de treball virtuals.



Font: elaboració pròpia.

Malgrat que la participació no ha sigut la desitjada en termes quantitius, la redacció del document ha begut de les aportacions que **s'han fet des d'entitats i ciutadania, i també des de les visions tècniques i els punts de vista dels representants polítics**. Així, a banda dels espais participatius amb la ciutadania (Il·lustració 1), s'ha desenvolupat un treball constant amb els representants de la Taula política (amb tots els partits polítics municipals), així com amb la Comissió tècnica (conformat per l'IERMB, el servei de planificació de l'Ajuntament de Cerdanyola del Vallès, l'equip d'alcaldia i la regidoria de bon govern i qualitat democràtica). Addicionalment, s'han incorporat les visions dels responsables dels serveis i àrees municipals, a partir d'entrevistes semi-estructurades realitzades a representants de serveis municipals de l'ajuntament de Cerdanyola del Vallès i la revisió del propi Pla.

Taula 2. Funcions del òrgans de participació tècnica del PEC.

	Impuls executiu	Control i seguiment	Impuls i consens polític	Elaboració continguts
Equip redactor				
Comissió tècnica				
Taula Política				

Font: elaboració pròpia.

En conclusió, **la construcció participativa del PEC** ha begut de les següents fonts:



3. Visió

Cerdanyola del Vallès és un municipi metropolità amb particulars configuracions espacials fruit de l'evolució social, territorial i econòmica de la ciutat. Entre ells, s'ha de destacar la reculada de la indústria que ha deixat el protagonisme als serveis i, en particular, als serveis de coneixement amb la implantació de la Universitat Autònoma de Barcelona i el Parc Tecnològic del Vallès.

La falta de planificació local ha tingut importants conseqüències en les característiques del teixit urbà amb la combinació de masies agrícoles, cases d'estiueig, habitatge obrer, barris residencials de baixa densitat o les noves promocions en blocs per la població metropolitana i també en una forta fragmentació dels usos en el territori (residencial, industrial, universitari, parc natural...), accentuats per les potents infraestructures que travessen el territori (ferrocarril, AP-7, etc.).

El sistema urbà on s'insereix Cerdanyola del Vallès està configurat per la força tractora i les externalitats pròpies d'una ciutat global com Barcelona, però també dels potents subcentres metropolitans de Terrassa i Sabadell, així com per d'altres nodes urbans en creixement com Sant Cugat del Vallès. Amb el desenvolupament del parc de l'Alba i la urbanització d'una part de la Plana del Castell, augmentarà de forma important la població resident i treballadora de Cerdanyola del Vallès. En 10 anys Cerdanyola del Vallès pot arribar a superar la població de ciutats com Granollers, El Prat o Vilanova i la Geltrú. Aquesta previsió fa palesa la importància de poder oferir als nous veïns i als actuals, els serveis públics de qualitat necessaris per poder gaudir d'una ciutat sostenible, cohesionada, connectada, pròspera i inclusiva.

Per gestionar aquesta complexitat, es planteja una visió estratègica per a Cerdanyola del Vallès que prioritzi i millori, en primer lloc, el benestar de la ciutadania, apostant per una ciutat inclusiva, especialment per fer front a l'accelerat procés d'envelliment de la ciutat. Una ciutat que incorpori la mirada de la salut en la transformació urbana per afavorir entorns amables, inclusius i protectors. La pandèmia ha posat de manifest la importància que té sobre la salut, l'entorn on vivim. Per tant, la planificació del territori s'ha de realitzar considerant les implicacions (positives o negatives) sobre la salut de les persones. Igualment, es planteja una ciutat que integri la perspectiva de gènere de forma transversal i interseccional en les accions, plans i projectes que s'impulsin; i que trenqui les barreres de gènere o d'origen per garantir el desenvolupament de la ciutadania a Cerdanyola del Vallès.

En aquesta ciutat inclusiva, el desenvolupament social, cultural i esportiu de la ciutadania esdevenen aspectes fonamentals.

En segon lloc, s'aposta perquè Cerdanyola del Vallès situï el seu territori com a pol de coneixement científic i tecnològic a nivell català, espanyol i europeu, i que, alhora, mantingui una economia diversificada amb capacitat d'innovar, consolidar i readaptar el sector industrial i de serveis, als reptes tecnològics i als canvis socials i ambientals. Una Cerdanyola del Vallès que superi la fragmentació territorial i urbana existent, i aposti per una major cohesió, connexió i integració de tot el seu terme municipal i també amb el seu entorn natural.

Cerdanyola del Vallès ha de convertir-se en un referent Metropolità en polítiques de sostenibilitat ambiental, transició energètica i de mitigació i adaptació al canvi climàtic. La transició ecològica i energètica són fonamentals per avançar cap a una ciutat i un món més sostenible. Una de les fites més importants que enfronta Cerdanyola del Vallès, a l'igual que la resta del món, és per tant fer viable la lluita contra el canvi climàtic i les seves conseqüències, a través d'accions de reducció d'emissions i mitigació i adaptació al mateix.

Finalment, perquè això sigui possible, l'Ajuntament de Cerdanyola ha d'esdevenir un govern local modern, àgil, obert i col·laboratiu reforçant la seva implicació i lideratge polític en els plans i projectes metropolitans i regionals que tenen incidència en el municipi. Ha de treure profit de totes les externalitats positives dels equipaments d'abast supralocal que té en el seu terme municipal i alhora contribuir a una metròpoli més justa, sostenible i pròspera.

En definitiva, la visió estratègica és una Cerdanyola més cohesionada internament, més justa i inclusiva socialment, que cuidi del seu patrimoni natural i cultural i que avanci en la transició ecològica. Una ciutat que trobi el seu lloc dins la metròpoli de Barcelona esdevenint un clúster científic i tecnològic de referència, orgullosa dels seus actius i amb una administració local avançada i col·laborativa que sigui el motor d'aquest canvi.

Per arribar a aquesta fita, aquest Pla conté 7 reptes, 28 objectius estratègics i 53 línies d'actuació, que es desenvolupen en els següents capítols.

Il·lustració 2. Components del Pla Estratègic de Cerdanyola 2030.



Font: elaboració pròpia.

L'estructura del document segueix aquest ordre. El següent capítol (Capítol quatre) desenvolupa els 7 reptes i 28 objectius estratègics plantejats per la ciutat. Dins d'aquest, cada subcapítol desplega les previsions contingudes per a cada repte i els seus corresponents objectius estratègics. També es fa una mirada a l'alineació dels objectius estratègics proposats amb els Objectius de Desenvolupament Sostenible, en el Capítol cinc. El capítol sis desplega les línies d'actuació per cada objectiu estratègic proposat, identificant les àrees impulsores dins de l'ajuntament, altres agents involucrats, el grau de novetat de la proposta i el cronograma previst. El Capítol set assenta les bases per garantir l'èxit del desplegament del pla. Finalment, l'últim capítol recull els indicadors de seguiment del Pla.

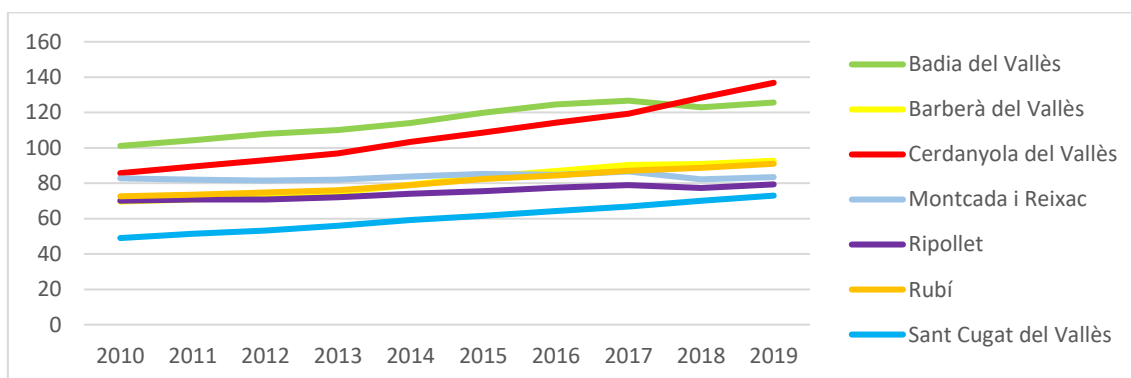
4. Reptes i objectius estratègics

4.1. Cerdanyola inclusiva

Garantir i millorar el benestar de la ciutadania, mantenir la seva població jove i atraure'n de nova assegurant una bona convivència i el suport intergeneracional

La situació socioeconòmica de Cerdanyola del Vallès abans de l'esclat de la crisi de la COVID-19, i fruit de la crisi econòmica global entre el 2007-2012, presentava alguns trets força reveladors: existien evidents desigualtats econòmiques entre diferents col·lectius del municipi, restaven pendents qüestions com les dificultats d'ocupació, particularment difícil per les dones de més de 54 anys, i el 47,5% de les persones aturades no rebien cap tipus de prestació o subsidi (el doble que l'any 2010). A aquestes dificultats socioeconòmiques cal sumar l'actual evolució de la població de Cerdanyola del Vallès que, des de l'any 2000, ha crescut a un ritme lleugerament inferior que la mitjana metropolitana. També un procés d'envelliment de la població cada vegada més important.

Gràfic 1. Índex d'Envelliment¹. Municipis del subàmbit metropolità, 2010-2019



Font: Elaboració pròpia a partir de IDESCAT

Aquesta situació de partida i les conseqüències socioeconòmiques derivades de la crisi de la COVID-19, situa com a pilar prioritari el benestar socioeconòmic de la ciutadania i l'envelliment de la seva població. La millora del benestar passa per una ciutat que garanteixi la qualitat de vida de tothom i sigui amable amb les persones grans.

Així, en primer lloc, cal fomentar el suport intergeneracional i desenvolupar polítiques que permetin la relació i l'intercanvi d'aprenentatges i experiències entre persones de diferents

¹ Població adulta gran (de 65 anys i més) per a cada 100 joves (població menor de 16 anys).

edats. Cal repensar les cures a la gent gran i avançar cap a una ciutat més amigable amb les persones grans. En paral·lel, aquesta és una oportunitat per impulsar polítiques que afavoreixin que les persones es quedin a viure a Cerdanyola del Vallès i, fins i tot, atraure'n de noves, especialment els més joves, revertint la tendència dels últims anys. En aquest sentit, és imprescindible garantir l'accés a l'habitatge, al treball i la formació dels veïns i veïnes de Cerdanyola. També, impulsar estratègies en l'àmbit de la cultura, la mobilitat, l'oci i el comerç per garantir que la població jove continui vivint a Cerdanyola del Vallès i, a més, per atraure nova població, particularment els estudiants universitaris, així com el personal investigador i treballador del pol científic i tecnològic ubicat en el terme municipal.

La davallada de la natalitat té també impacte en l'oferta educativa de la ciutat, que ha donat peu al debat sobre el possible tancament d'escoles. Així, esdevé prioritària la planificació dels recursos educatius existents, així com la distribució equilibrada de l'alumnat en les escoles del municipi (tenint en compte, a més, que Cerdanyola del Vallès és una de les administracions locals signatàries del Pacte contra la segregació escolar). En general, convé reactivar el Projecte Educatiu de Ciutat, per tal de que torni a esdevenir un full de ruta amb suport polític, que compti amb la participació transversal dels serveis municipals, i on la ciutadania torni a tenir un paper actiu en la planificació inclusiva dels recursos educatius de la ciutat.

Per assolir aquesta Cerdanyola inclusiva cal adaptar també les polítiques actives d'ocupació a les necessitats específiques de les persones en situació d'atur o escassetat d'ingressos, a través de, per exemple, una oferta de formació continua actualitzada. Igualment, cal garantir prestacions socioeconòmiques per les persones vulnerables que tinguin en compte les seves necessitats i que cobreixi la urgència social. Alhora, és necessari consolidar els serveis que permetin avançar cap a la inclusió social de la ciutadania, tenint en compte els col·lectius amb diversitat funcional, cognitiva, social. En aquest sentit, destaca el rol cohesionador de les biblioteques. A través dels seus serveis, com ara la formació no reglada, contribueix activament a trencar amb la bretxa social, cultural, formativa i digital de la ciutadania. Aquest conjunt de prestacions i serveis han de gaudir d'un enfocament de gènere que garanteixi la transformació de les desigualtats existents entre homes i dones, i l'assoliment d'una igualtat efectiva. Relacionat amb això, cal intensificar, des de l'ajuntament, la col·laboració amb el tercer sector per promoure polítiques socials i econòmiques a la ciutat, com per exemple, en l'habitatge.

L'habitatge esdevé un eix fonamental. Si bé abans de l'esclat de la crisi de la COVID-19, l'atur de llarga durada havia disminuït al municipi, encara existia un cert volum de persones treballadores pobres amb dificultats per accedir al mercat de l'habitatge de lloguer a causa dels ingressos limitats pel desacoplament entre el preu del lloguer i els ingressos familiars. De fet, de mitjana gairebé un terç de la renda dels veïns i veïnes de Cerdanyola del Vallès està destinat a l'habitatge. El pes relatiu que representa el lloguer sobre les rendes del treball és més alt a Cerdanyola del Vallès (31,3%) que a la comarca (28,7%). Cerdanyola del Vallès és el cinquè municipi de la comarca amb una menor proporció d'habitatges socials, una situació que s'arrossega arran de la crisi econòmica del 2008. Per tant, és crític el desenvolupament d'un parc d'habitatge social a la ciutat facilitaria que tothom tingui garantit l'accés a un habitatge digne. A més, i per garantir una major inclusió, caldria avançar cap el desenvolupament d'habitatge intergeneracional que permeti la convivència de diferents grups poblacionals, amb edats i/o necessitats diverses.

Repte 1	Objectius Estratègics
<p>Cerdanyola del Vallès ha de garantir i millorar el benestar de la ciutadania, mantenir la seva població jove i atraure'n de nova assegurant una bona convivència i suport intergeneracional.</p>	<p>OE 1.1. Esdevenir una ciutat amiga amb les persones grans per facilitar la seva participació i inclusió.</p> <p>OE 1.2. Garantir que la població jove del municipi continuï vivint i convivint a Cerdanyola del Vallès.</p> <p>OE 1.3. Impulsar la inclusió sociolaboral adaptant les polítiques actives d'ocupació a les necessitats específiques de les persones en situació d'atur o escassetat d'ingressos.</p> <p>OE 1.4. Garantir prestacions per a les persones vulnerables que tinguin en compte les seves necessitats i que cobreixin la urgència social, i consolidar serveis que permetin avançar cap a la inclusió social.</p> <p>OE 1.5. Impulsar una política d'habitatge que garanteixi el dret de l'habitatge, l'eficiència energètica i l'adaptació a les diferents etapes vitals.</p> <p>OE 1.6. Reactivar i potenciar el Projecte Educatiu de Ciutat</p> <p>OE 1.7. Impulsar la lluita contra la segregació escolar en l'àmbit educatiu.</p> <p>OE 1.8. Fomentar la transversalitat de la perspectiva feminista en el disseny i en el desplegament de les polítiques municipals.</p>

4.2. Cerdanyola del coneixement, la ciència i la tecnologia

Convertir Cerdanyola del Vallès en un dels principals pols científic, tecnològic i de coneixement de Catalunya

Una de les principals potencialitats de Cerdanyola del Vallès és l'existència d'un dens teixit d'institucions i equipaments de recerca de primer nivell. Malgrat això, la ciutat ha tendit a viure d'esquenes a aquests actius. Hi manca una estratègia que permeti situar el territori de Cerdanyola del Vallès com a pol de coneixement científic i tecnològic en l'entorn metropolità, català, espanyol i europeu.

En el terme municipal de Cerdanyola del Vallès es troben ubicats la UAB, el Parc de Recerca de la Universitat Autònoma de Barcelona (PRUAB), el Parc de l'Alba, el Hub B30 i el Parc Tecnològic del Vallès, així com el Sincrotró Alba, que és un recurs únic al territori. Tots aquests agents obren un gran potencial en el territori en termes de transferència de coneixement, R+D+I i cooperació universitat-empresa, i suposen una gran oportunitat en termes de desenvolupament econòmic local. Per això, Cerdanyola del Vallès ha de consolidar la dinamització del clúster conformat per la Universitat Autònoma de Barcelona, el Parc de l'Alba i Eurecat. Aquest clúster permetrà promoure i fomentar la innovació i el desenvolupament econòmic local, en el marc de les propostes de l'àmbit europeu, que aposten per la implementació d'estratègies de recerca i innovació, com a elements sobre els quals s'ha de basar el desenvolupament econòmic sostenible i el benestar social. A Catalunya, aquesta premisa es vehicula a partir de diferents instruments de planificació i estratègies, com ara el RIS3CAT o la marca Smart Catalonia.

A Cerdanyola del Vallès, l'impuls a la dinamització del clúster científic-tecnològic ha de consolidar el seu mercat laboral que, en comparació a la regió metropolitana, està altament especialitzat en sectors vinculats a l'activitat universitària. En aquest sentit, és necessari avançar cap al desenvolupament d'un districte d'innovació, com a projecte de col·laboració entre el sector públic i el privat, on no només es fomenti l'activitat productiva, sinó també els usos residencials. Aquests dos usos s'haurien de reforçar mútuament.

En el marc d'aquest districte, el desenvolupament econòmic local passa pel foment de les xarxes d'innovació col·laboratives entre les empreses, les administracions públiques i les universitats presents al terme municipal. Aquestes xarxes han de desenvolupar nous processos, béns i serveis que aportin benestar social i ocupació a la ciutat. S'han d'aprofitar els diversos instruments finançats amb fons europeus i que tenen l'objectiu d'impulsar la

innovació i generar llocs de treball de qualitat, com ara el programa Catlabs que promou l'articulació d'una xarxa catalana d'innovació social, digital i col·laborativa, on participi el teixit econòmic i social, les administracions públiques i empreses.

La formació i l'educació són instruments imprescindibles per assolir aquest repte. En aquesta línia, és pertinent fomentar els vincles entre Cerdanyola del Vallès i els municipis de l'entorn. Particularment amb Montcada i Reixac i Ripollet, degut a unes dinàmiques molt estretes de mobilitat educativa en tots els nivells, i en major proporció en els cursos de secundària i cicle formatiu de grau mig. Aquests vincles han de permetre coordinar les demandes educatives que es donen en altres nivells educatius i també en els cicles formatius, en el marc del treball realitzat des del Consell Comarcal, l'Àrea Metropolitana de Barcelona, i el Consell de Formació Professional i l'Ocupació de la Conca del Ripoll-Riera de Caldes. En el cas del cicles formatius, caldrà revisar l'actual oferta i valorar la possibilitat d'ampliar-la, en funció de les necessitats existents.

Igualment, cal garantir i reforçar la presència activa, el rol propositiu i el lideratge de l'Ajuntament de Cerdanyola del Vallès en els instruments de cooperació supralocals que promouen l'aplicació de polítiques innovadores de desenvolupament econòmic. Tot i que existeix un teixit dens d'agents econòmics, l'Ajuntament de Cerdanyola del Vallès no n'ha sabut treure'n prou profit. En aquest sentit és necessari avançar en l'enfortiment dels serveis municipals associats com per exemple la creació de promoció empresarial. A més, aquest ens haurà de millorar l'atractiu i la qualitat dels polígons industrials, o fomentar el turisme científic i de coneixement.

Finalment, per promoure l'activitat econòmica local, cal repensar la planificació urbanística actual de la ciutat, que contempli les necessitats dels sectors científic-tecnològic, i de coneixement, però també del sector comercial en el marc del recentment aprovat Pla Director Urbanístic del Centre Direccional, el Pla Director Urbanístic Metropolità en elaboració i els futurs Plans d'Ordenació Urbanístics Metropolitans.

Posar aquests recursos en marxa suposarà una forma de consolidar el territori del sumàmbit metropolità de la B-30, tot impulsant els vincles i la connectivitat amb els agents del pol científic tecnològic i de coneixement, i començar a treure profit dels beneficis que té per a la ciutat trobar-se enmig d'aquest ecosistema.

Repte 2	Objectius estratègics
<p>Convertir Cerdanyola del Vallès en un dels principals pols científic, tecnològic i de coneixement de Catalunya</p>	<p>OE 2.1. Dinamitzar el clúster UAB - Parc de l'Alba - Eurecat per promoure la innovació i el desenvolupament econòmic.</p> <p>OE 2.2. Repensar la planificació urbanística actual de la ciutat per promoure l'activitat econòmica local (comercial, empresarial, de coneixement).</p> <p>OE 2.3. Garantir la presència activa de l'Ajuntament de Cerdanyola del Vallès en els instruments de cooperació supralocal que promoguin l'aplicació de polítiques innovadores de desenvolupament econòmic.</p> <p>OE 2.4. Vincular les activitats científiques i tecnològiques amb les polítiques educatives, culturals i de sostenibilitat ambiental de la ciutat.</p> <p>OE 2.5. Millorar la oferta de formació professional compartida, adequant-la als interessos dels estudiants i les necessitats del mercat laboral, en perspectiva supralocal.</p>

4.3. Cerdanyola innovadora

Cerdanyola del Vallès ha de mantenir una diversificació econòmica tot innovant, consolidant i readaptant l'economia industrial i de serveis als reptes ambientals, socials i tecnològics

Caracteritzada fa unes dècades per l'activitat industrial, en l'actualitat l'estructura econòmica de Cerdanyola del Vallès s'ha reorientat cap al sector serveis i la recerca. Actualment, Cerdanyola del Vallès és el segon municipi del subàmbit metropolità amb un mercat de treball més terciaritzat. Malgrat aquesta reconversió, Cerdanyola del Vallès ha d'apostar per mantenir una economia diversificada, amb capacitat d'innovar, consolidar i readaptar el sector industrial i de serveis, als reptes tecnològics i als canvis socials i ambientals. Cerdanyola del Vallès ha de ser capaç de beneficiar-se també de les economies d'aglomeració metropolitanes. Assolir aquest repte no només ha de permetre millorar i fomentar l'ocupació i l'ocupabilitat de les persones de Cerdanyola del Vallès, sinó també contribuir al desenvolupament econòmic de la ciutat, generant llocs de treball d'alt valor afegit per a professionals investigadors i de la tecnologia, però també per altres professionals vinculats, com poden ser els serveis de manteniment, de producció o màrqueting.

Per això, en primer lloc, és indispensable consolidar un major vincle amb les administracions supralocals en àmbits com l'orientació i el suport a la promoció econòmica. Aquests llaços de cooperació han de potenciar les polítiques de desenvolupament local en els àmbits de l'emprenedoria, la innovació, la formació, el suport al creixement de les empreses i la seva internacionalització. Així mateix, cal promoure la responsabilitat social i ambiental de les empreses. En aquest sentit, cal fomentar el treball relacional amb l'Agència de Desenvolupament Econòmic de l'Àrea Metropolitana de Barcelona per consolidar i diversificar el mercat de treball de Cerdanyola del Vallès.

Alhora cal donar un impuls a la cooperació empresarial, la innovació i l'emprenedoria local, incrementant i consolidant les xarxes de col·laboració i d'innovació social entre les administracions públiques, les empreses i la universitat. Cerdanyola del Vallès està ubicada en un context òptim per al desenvolupament d'aquest tipus d'instruments. Així, seria clau impulsar espais per la definició i planificació de formació professional de forma compartida per tal d'assegurar una oferta formativa adequada tant per a la ciutat de Cerdanyola del Vallès i el seu entorn, com pels estudiants, per tal de facilitar la integració dels joves en l'àmbit laboral.

Dins d'aquesta economia diversificada econòmica és important tenir en compte el teixit comercial, prioritzant especialment el comerç de proximitat (per sobre de les grans superfícies comercials). Un teixit comercial dens i actiu és indispensable per mantenir una ciutat viva, segura i cohesionada. Per això, és clau millorar la connectivitat dels eixos comercials de Cerdanyola del Vallès amb els principals punts de la ciutat, de forma que permeti consolidar i ampliar al comerç local de la ciutat. Aquests eixos cívics que potenciïn el comerç de proximitat han de donar prioritat a la mobilitat per vianants, bicicleta i transport públic.

Encara més, per assolir aquest objectiu estratègic és indispensable modernitzar i impulsar la plena digitalització del comerç local. La crisi de la COVID-19 pot representar una finestra d'oportunitat per impulsar noves formes de consum local, així com la creació de plataformes pel comerç local. Cal millorar la presència de les botigues a les xarxes, que incorpori la venda online, i que alhora, fomenti el comerç de proximitat. Aquesta planificació sectorial haurà de desenvolupar també estratègies per fer front a una problemàtica local sobre els establiments que, ja abans de l'esclat de la crisi de la COVID-19, es trobaven buits; amb aliança amb el suport de promoció econòmica local i d'altres sectors, com el cultural o social amb instruments i ajudes públiques específiques. Igualment, és necessari impulsar la promoció dels mercats municipals de la ciutat, fomentant un canvi de model que els faci més competitius i moderns i que, alhora, fomenti una millor qualitat de vida i d'una dieta sana i equilibrada dels cerdanyolencs i cerdanyolenques.

Finalment, Cerdanyola del Vallès ha d'apostar també per l'Economia Social i Solidària per transformar el model de desenvolupament econòmic actual cap a una major justícia social. Cal consolidar models d'activitat econòmica més socials, centrats en la persona i de major proximitat. Així, des de l'ajuntament de Cerdanyola del Vallès cal consolidar les accions desenvolupades en aquest àmbit i impulsar-ne de noves. Igualment, serà necessari vincular aquesta mirada amb la resta de les polítiques municipals, com ara l'habitatge, serveis socials o el turisme.

Repte 3	Objectius estratègics
<p>Cerdanyola del Vallès ha de mantenir una diversificació econòmica tot innovant, consolidant i readaptant la seva economia industrial i de serveis als reptes i canvis ambientals, socials i tecnològics.</p>	<p>OE 3.1. Potenciar les polítiques de desenvolupament local en els àmbits de l'emprenedoria, la innovació, la formació, el suport al creixement de les empreses i la seva internacionalització.</p> <p>OE 3.2. Consolidar i ampliar el comerç de proximitat a través de la millora urbana dels eixos comercials que connectin els principals punts de la ciutat.</p>

4.4. Cerdanyola amb govern obert i col·laboratiu

Cerdanyola del Vallès ha d'avançar cap a una gestió interna més àgil, eficient i eficaç; millorant la prestació de serveis públics posant la ciutadania al centre i desplegant una governança col·laborativa i participativa.

L'Ajuntament de Cerdanyola del Vallès ha d'impulsar una comunicació bidireccional, permanent i transparent entre l'administració local i la ciutadania. Aprofitant l'impuls que l'actual crisi sanitària ha donat a la transició digital de la societat, cal impulsar accions decidides per la transició digital de l'administració municipal que contempla l'Agenda 2030. La transició digital ha sigut prioritzada en els fons de recuperació europeus, amb la finalitat de garantir noves formes de gestió més eficients i que simplifiquin i digitalitzin els procediments administratius, facilitin la interacció de la ciutadania amb l'administració, alliberin temps als tècnics municipals de les feines més rutinàries i es guanyi amb eficiència. Com a part d'aquesta transició, l'Ajuntament haurà de desenvolupar processos que permetin apropar a tota la ciutadania els procediments digitals, oferint assistència en la tramitació i formació especialitzada i adequada per totes les edats i sectors socials.

La digitalització dels serveis públics, els seus models de gestió, i els procediments administratius, suposa una millora en la prestació de serveis públics. Alhora, implica l'adaptació a les noves exigències socioeconòmiques i normatives. Aquesta transició s'ha de produir en el marc d'un sistema de govern obert que integri les polítiques de transparència, de dades obertes i de participació ciutadana.

La digitalització té conseqüències directes en el model d'organització municipal en diferents nivells. Assolir una organització i governança interna àgil, eficient, eficaç, és un objectiu estratègic clau. En aquest sentit, és necessari el desplegament d'una estratègia municipal que tingui efectes en les formes d'organització, la formació i els perfils dels treballadors i treballadores municipals, així com en la cultura organitzativa existent a l'Ajuntament. Alhora, serà necessari dimensionar les estructures del consistori tenint en compte que, amb el desenvolupament del parc de l'Alba i les previsions de creixement poblacional del municipi, la població resident i treballadora de Cerdanyola del Vallès augmentarà de forma important.

Cal també un pacte de ciutat que garanteixi la continuïtat de la planificació a mig i llarg termini, que sobrepassi la durada dels cicles polítics. El desplegament d'aquesta planificació a llarg termini i la coherència en el seu desplegament, hauria de reforçar, a més, la confiança ciutadana en les institucions públiques locals.

L'Ajuntament de Cerdanyola del Vallès ha d'avançar en les relacions amb les institucions que operen en el terme municipal, per revertir la tendència històrica a operar de forma independent. L'ajuntament de Cerdanyola del Vallès ha de promoure relacions fluides, estables i institucionalitzades amb els diferents ens. És necessari visibilitzar i donar valor als potents actius ubicats en el terme municipal, alhora que gestionar i superar els conflictes i litigis que hi han pogut sorgir.

Cerdanyola del Vallès forma part d'un ecosistema on s'ubiquen diverses entitats i institucions. Aquest escenari, tot i ser propi dels territoris metropolitans, està particularment accentuat en el cas de Cerdanyola del Vallès a causa de les seves particulars dinàmiques. Tot i així, però, el grau de desenvolupament dels instruments de cooperació intermunicipal i supramunicipal ens els que està present Cerdanyola del Vallès, varia segons les temàtiques abordades.

En algunes temàtiques, es fa palesa una manca d'instruments de cooperació; i en d'altres la manca d'aprofitament dels instruments de cooperació existents. En aquest sentit, doncs, és necessari reforçar el rol de l'Ajuntament de Cerdanyola del Vallès en els espais de cooperació on està present, impulsant la seva posició. L'Ajuntament ha d'assumir el lideratge que li pertoca en aquests espais. És imprescindible potenciar la capacitat de l'Ajuntament de Cerdanyola del Vallès i els seus i les seves representats a l'hora de coordinar i liderar xarxes d'actors públics, privats i comunitaris per tal de definir accions, prioritzar alternatives i desenvolupar projectes en aquesta xarxa multinivell.

Il·lustració 1. Temàtiques segons el grau de desenvolupament dels instruments de cooperació existents



Font: elaboració pròpia.

Finalment, aprofitant el grau de pro activitat del teixit social de Cerdanyola del Vallès, cal impulsar la governança col·laborativa, a partir de la construcció d'un sistema de participació local que consolidi els actuals instruments de participació sectorials i temàtics, i conformi,

un Consell de Ciutat, com a màxim òrgan de participació, així com altres espais de treball (no merament informatius) amb els diferents agents socials, territorials i econòmics, que tenen veu a Cerdanyola del Vallès. En aquest sentit, serà necessari impulsar l'actualització del Reglament Orgànic Municipal de l'Ajuntament de Cerdanyola del Vallès per adaptar les seves disposicions a la realitat actual, particularment en lo relatiu a la participació ciutadana en els diferents espais previstos.

Repte 4	Objectius estratègics
<p>L'ajuntament de Cerdanyola del Vallès ha d'avançar cap a una gestió interna més àgil, eficient i eficaç; millorant la prestació de serveis públics posant la ciutadania al centre i desplegant una governança col·laborativa i participativa.</p>	<p>OE 4.1. Consolidar una governança participativa amb el conjunt d'agents del municipi.</p> <p>OE 4.2. Avançar cap a una organització i gestió interna municipal àgil, eficient, eficaç impulsant definitivament l'administració electrònica i incorporant les eines digitals i l'intel·ligència artificial per millorar la prestació de serveis públics centrats en el ciutadà.</p>

4.5. Cerdanyola metropolitana i connectada

Cerdanyola del Vallès ha de superar la fragmentació territorial i urbana, avançant cap a una major cohesió, connexió i integració de tot el terme municipal i el seu entorn.

Situada a la segona corona metropolitana, Cerdanyola del Vallès gaudeix d'una posició de centralitat, gràcies a la proximitat amb la capital i les infraestructures existents. No obstant això, aquesta posició ha estat percebuda com una problemàtica: els equipaments metropolitans en alguns casos no s'han rebut urbanísticament i, en d'altres, no s'ha desenvolupat territorialment les connexions. La manca d'una bona integració d'aquests equipaments amb el municipi i la manca d'aprofitament de les externalitats derivades, així com de les infraestructures complementàries com les de mobilitat, són encara un repte pendent. És necessari superar la fragmentació territorial i urbana existent, apostant per una major cohesió, connexió i integració de tot el terme municipal i també amb el seu entorn metropolità.

Mapa 1. Grans continuïtats metropolitanes definides pel Pla Director Urbanístic Metropolità.



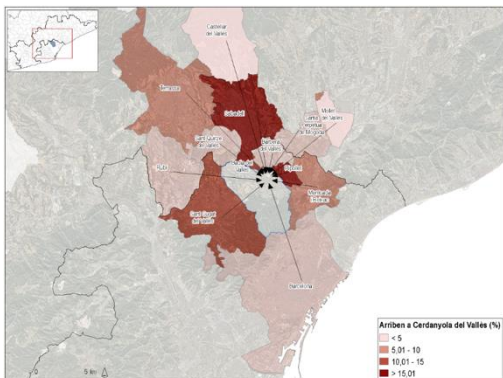
Font: Pla Director Urbanístic Metropolità.

Primerament, Cerdanyola del Vallès ha de consolidar la seva visió i gestió estratègica, així com reforçar la seva implicació i lideratge polític en els plans i projectes metropolitans i regionals que tenen incidència en el municipi, i en les infraestructures. Una estructura municipal assentada i una visió a llarg termini clara sobre el model de ciutat que es vol, són clau a l'hora de consolidar la visió i gestió estratègica de Cerdanyola del Vallès, en l'entorn metropolità.

També és important promoure relacions institucionals amb altres ens presents que operen en el municipi, que vagin més enllà de visions localistes, de prestació de serveis i/o vinculades a tràmits administratius o tributaris. És necessari agrupar idees i projectes comuns i compartits que requereixen d'una planificació integral i d'un desenvolupament conjunt. Així, és clau reforçar les relacions institucionals amb els municipis de l'entorn, com ara Sant Cugat del Vallès, Ripollet, Montcada i Reixac, Barberà del Vallès i Badia del Vallès. Les relacions amb aquests municipis són particularment intenses no només perquè acumulen moltes relacions entre ells (especialment de mobilitat per motius de feina, estudis i d'oci), sinó perquè tenen problemàtiques compartides per l'existència de grans infraestructures urbanes que intercedeixen en la seva connexió. Cal, per tant, impulsar la cooperació intermunicipal per defensar les demandes compartides front les administracions supralocals, aconseguir desenvolupar projectes estratègics compartits, i oferir serveis de forma mancomunada per millorar la prestació.

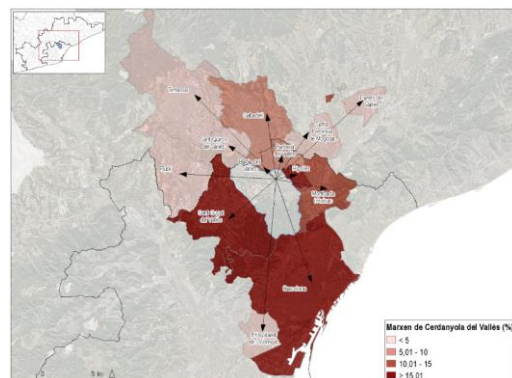
A banda dels municipis esmentats, la cooperació intermunicipal també ha de ser consolidada amb els municipis del Vallès.

Mapa 2. Orígens dels desplaçaments de Cerdanyola del Vallès



Font: elaboració pròpia, a partir de l'INE.

Mapa 3. Destinacions dels desplaçaments dels residents de Cerdanyola del Vallès



Font: elaboració pròpia, a partir de l'INE.

La manca d'una estructura cohesionada i integrada entre el municipi i el subàmbit metropolità es reproduïx a l'interior del municipi. Resta pendent relligar el nucli urbà amb altres àrees excèntriques del municipi (com ara Bellaterra, el Parc Tecnològic del Vallès, el Centre Direccional, la Universitat Autònoma de Barcelona) i també amb el Parc Natural de Collserola. Espais amb valor ecològic com ara els rius i rieres, o infraestructures com la carretera de Barcelona, que fins ara han sigut percebuts com impediments per tal de configurar una centre urbà compacte, han d'esdevenir eixos vertebradors i punts connectors. Així, un dels eixos fonamentals per superar la fragmentació territorial i urbana

del municipi és aprofitar aquests llocs com oportunitats per cosir les intermitències actuals, en zones com ara el Riu Sec i la Riera de Sant Cugat.

Cal doncs desenvolupar eixos verds i eixos cívics que relliguin els diferents punts de la ciutat. Per fer aquestes connexions, caldrà tenir en compte infraestructures com la bicivia, la xarxa d'eixos pedalables metropolitans, i aprofitar el pla d'estructura verda per tal que aquests recorreguts siguin itineraris verds que millorin la qualitat de l'aire i la biodiversitat. Garantir la protecció del Corredor Verd és un element estratègic en el futur territorial del municipi i del seu entorn. El Corredor Verd és una peça fonamental en la connectivitat entre els parcs naturals de Collserola i de Sant Llorenç del Munt-Serra de l'Obac, i és necessari garantir la convivència entre aquest i el desenvolupament urbà del Centre Direccional; un projecte que, tot i no gaudir de consens polític a l'interior del consistori, el seu desplegament està vinculat a l'aprovació del seu Pla Director.

De la mateixa manera, cal avançar cap a la desconcentració municipal i assolir un major equilibri entre les diferents parts del municipi, en la línia del que preveu "la ciutat dels 15 minuts a peu": una proposta de planificació que promou una estructura urbana de proximitat, per reduir l'impacte ambiental i satisfer les necessitats essencials de la ciutadania prop de casa. Relacionat amb això, un altre dels eixos fonamentals és la planificació de la mobilitat sostenible en transport públic i mobilitat activa per garantir la connectivitat del nucli urbà amb les àrees excèntriques del municipi i els municipis de l'entorn, que actualment es troben desconnectades. L'objectiu ha de ser impulsar l'ús del transport públic i relegar l'ús del transport privat, a un ús complementari, i sempre sostenible. Entre les possibles accions destaca la promoció del projecte del tramvia, com un element que permeti millorar la connectivitat entre la Universitat Autònoma de Barcelona, Cerdanyola del Vallès, Sant Cugat del Vallès, Ripollet i Montcada i Reixac. Igualment, caldrà millorar la connectivitat amb Sabadell on, entre altres coses, hi ha l'hospital de referència de la població de Cerdanyola del Vallès.

Repte 5	Objectius estratègics
<p>Cerdanyola del Vallès en el context metropolità: superar la fragmentació territorial i urbana, avançant cap a una major cohesió, connexió i integració de tot el terme municipal i el seu entorn.</p>	<p>OE 5.1. Consolidar la seva visió i gestió estratègica i reforçar la seva implicació i lideratge polític en els plans, projectes i infraestructures metropolitanes i regionals que tenen incidència en el municipi.</p> <p>OE 5.2. Estructurar i millorar la mobilitat sostenible en transport públic i la mobilitat activa per garantir la connectivitat del nucli urbà amb les àrees excèntriques del municipi i els municipis de l'entorn.</p> <p>OE 5.3. Orientar la urbanització del Centre Direccional per millorar la situació de Cerdanyola del Vallès en els àmbits de comerç de proximitat, equipaments i habitatge de Cerdanyola del Vallès.</p> <p>OE 5.4. Millorar la qualitat ambiental dels espais naturals i la connectivitat ecològica i social del municipi.</p>

4.6. Cerdanyola sostenible

Convertir Cerdanyola del Vallès en un referent metropolità en polítiques de sostenibilitat ambiental, transició energètica i de lluita contra el canvi climàtic.

La sostenibilitat ambiental és un pilar fonamental de la planificació estratègica a Cerdanyola del Vallès. Existeixen nombrosos elements que esdevenen rellevants en l'anàlisi mediambiental de la ciutat: des de la seva ubicació en la segona corona de l'àrea metropolitana Barcelona o l'existència d'infraestructures urbanes que tenen un gran impacte en la qualitat de l'aire, fins a la seva posició entre espais de connexió ecològica entre la Serralada Litoral i la Prelitoral, la presència del Parc Natural del Collserola, i l'existència de diferents focus de contaminació i risc ambiental (abocadors, fibrociment -*uralita*-, antenes, crematori, autopistes, contaminació lumínica...). Cerdanyola del Vallès ha d'impulsar accions per fer front a aquestes reptes, alhora que trobar les oportunitats d'aquesta situació, i posicionar-se com a referent metropolità en polítiques de sostenibilitat ambiental, transició energètica i canvi climàtic.

D'entrada, la problemàtica dels abocadors que és a la taula des de fa anys requereix un impuls. Primerament, garantir la restauració ambiental i/o la descontaminació dels sòls degradats i dels abocadors, per tal de minimitzar els impactes socials i ambientals en la ciutat. Posteriorment, caldrà restaurar la zona amb la natura corresponent. Aquesta tasca ha de ser compartida entre les diferents entitats competents, des de l'Ajuntament de Cerdanyola del Vallès, el Consorci del Centre Direccional, l'Àrea Metropolitana de Barcelona, l'Agència Catalana de l'Aigua i l'Agència de Gestió Residus de Catalunya. Aquest punt és particularment rellevant considerant que els terrenys del Centre Direccional acullen abocadors i sòls degradats, una problemàtica que ha propiciat l'organització de diversos col·lectius i plataformes. Una d'aquestes organitzacions està conformada i hi col·laboren persones, entitats i alguns partits polítics, amb l'objectiu d'incidir sobre aspectes de sostenibilitat del Centre Direccional. Entre les seves diferents accions, s'ha presentat un recurs contenciós administratiu al Pla Director Urbanístic (PDU).

Les demandes d'aquestes plataformes van més enllà de l'àmbit dels abocadors i aborden altres problemàtiques com ara la uralita, les antenes, el crematori, les autopistes, la contaminació lumínica, etc.

Per tant, per un costat, esdevé prioritari el desplegament de programes de responsabilitat ambiental i de salut pública per atendre els diferents focus de contaminació a la ciutat. I per

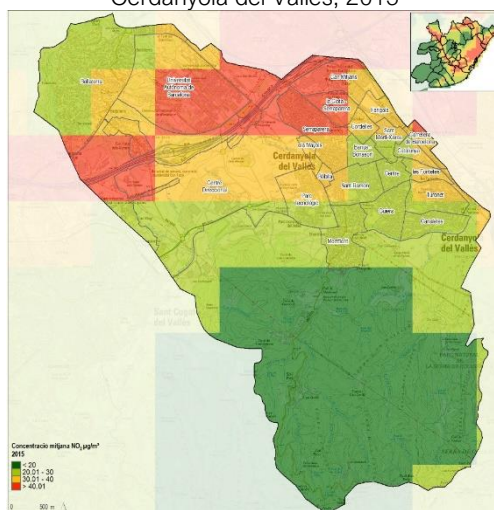
un altre costat, cal aprofitar aquesta oportunitat per convertir les futures urbanitzacions del municipi en una referència en termes d'urbanisme sostenible.

Alhora, en coherència amb la declaració d'emergència climàtica i en compliment amb els compromisos dels Objectius de Desenvolupament Sostenible, cal impulsar estratègies de suport institucional a les energies renovables per recuperar el treball que al 2009 es va posar en marxa amb el Pla d'Acció per l'Energia Sostenible (PAES) a Cerdanyola del Vallès, i promoure l'autosuficiència energètica amb energies renovables, promovent l'estalvi i les comunitats locals d'energia i la gestió pública de la xarxa.

En general, convé incrementar l'elaboració de plans sectorials locals que abordin aquestes temàtiques, en el marc de les disposicions contemplades en altres escales territorials, com ara el Programa Metropolità de Prevenció i Gestió de Recursos i Residus Municipals. El desplegament de planificació sectorial és especialment urgent en l'àmbit de residus, considerant que Cerdanyola del Vallès és el municipi que més residus per habitant genera, en comparació als municipis del subàmbit metropolità, amb estratègies diferenciades en cadascun dels teixits urbans del municipi. Per això, cal avançar cap a la definició d'una estratègia de Residu Zero a nivell local.

En la mateixa línia, és necessària l'aprovació i implementació del Pla de millora de qualitat de l'aire, tenint en compte que tot el municipi de Cerdanyola del Vallès supera els lílindars de contaminació atmosfèrica recomanats per l'OMS de concentració mitjana de partícules PM10, superant els 25 µg/m³, i els 30 µg/m³ a les àrees urbanes properes a la AP-7 i la C-58. Així, cal la implementació d'una xarxa de detecció i vigilància de contaminació atmosfèrica i desenvolupar propostes com ara les zones de contaminació zero als entorns escolars.

Mapa 2. Concentració mitjana de NO₂µg/m³.
Cerdanyola del Vallès, 2015



Font: Elaboració pròpia de l'IERMB a partir de la Generalitat de Catalunya, La qualitat de l'aire a Catalunya, 2015.

Aquest Pla ha d'integrar actuacions en l'àmbit de la mobilitat, donant impuls a la pacificació i diversificació de la mobilitat, reduint la prevalença i ús de l'automòbil a l'espai públic. Aquestes accions haurien de ser prioritàries, aprofitant les transformacions impulsades arran de la crisi de la COVID-19 per tal de poder fer permanents algunes de les accions ja implementades.

Repte 6	Objectius estratègics
<p>Cerdanyola del Vallès s'ha de convertir en un referent metropolità en polítiques de sostenibilitat ambiental, transició energètica i de lluita contra el canvi climàtic.</p>	<p>OE 6.1. Aplicar criteris d'urbanisme sostenible i de gènere a tota la ciutat.</p> <p>OE 6.2. Establir una estratègia de transició energètica per reduir l'impacte ambiental, millorant l'eficiència energètica de la ciutat.</p> <p>OE 6.3. Avançar cap a una estratègia de Residu Zero</p> <p>OE 6.4. Garantir la restauració ambiental i/o la descontaminació dels sòls degradats i dels abocadors.</p>

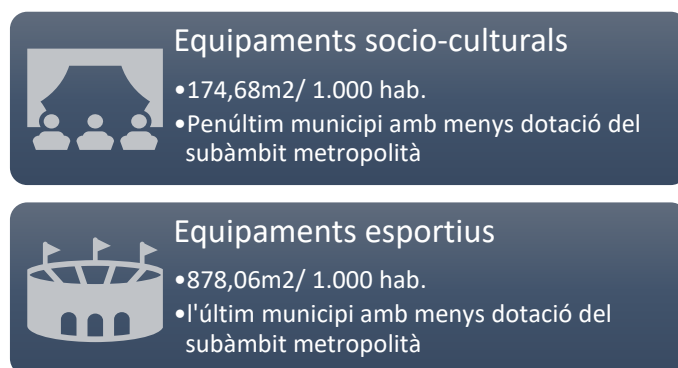
4.7. Cerdanyola socio-cultural i esportiva

Cerdanyola del Vallès ha de facilitar el desenvolupament social, cultural i esportiu de la ciutadania, tot potenciant les infraestructures, organitzacions de base i esdeveniments de referència.

Tot i el gran potencial de Cerdanyola del Vallès en termes socio-culturals i esportius, la manca de planificació i l'estat actual de la xarxa d'equipaments municipals de la ciutat limiten les possibilitats de fer créixer aquests àmbits.

En primer lloc, és necessari garantir el manteniment i la millora dels equipaments municipals (de tots els àmbits) de la ciutat i dotar-ne de nous. Per això, cal planificar i recollir les necessitats i les disponibilitats del municipi en l'àmbit socio-cultural i esportiu (en funció del volum de població i les activitats que s'hi desenvolupen, i l'estat actual de la xarxa d'equipaments), i que esdevingui el full de ruta respecte a les actuacions a realitzar. Aquesta planificació ha d'aprofitar l'estructura verda, els corredors i espais verds urbans, per promoure també l'esport a l'aire lliure. Igualment, s'ha de preveure espais de mida mitjana i polivalents que permetin absorbir l'actual demanda dels espais existents. En aquests espais s'hi ha de poder desenvolupar activitats comunitàries i cíviques. Així mateix, aquests espais han de possibilitar la trobada de diferents col·lectius, el sorgiment de noves iniciatives (cooperatives de consum, espai de criança...), així com models de gestió compartits entre la ciutadania organitzada i l'Ajuntament de Cerdanyola del Vallès. La perspectiva de gènere ha d'estar incorporada en el disseny, la implementació i els models de gestió dels diferents equipaments de la ciutat. S'haurà de tenir en compte la intersecció de factors com ara el gènere, l'edat o la opció sexual, entre d'altres, per superar les possibles bretxes existents en l'ús dels serveis equipaments municipals.

Il·lustració 4. Estat actual de la xarxa d'equipaments municipal de Cerdanyola del Vallès



Font: elaboració pròpia.

A l'hora de preveure els espais i infraestructures necessàries al municipi, ha de ser prioritari buscar formes de col·laboració amb altres ens presents a la ciutat, com per exemple la Universitat Autònoma de Barcelona, per tal d'integrar equipaments existents en els circuits de programació de la ciutat i d'aconseguir un millor aprofitament dels recursos existents.









De forma paral·lela, és rellevant impulsar un pla per al desenvolupament cultural local que estimuli i reactivi la vida cultural i d'oci de la ciutat, ja que des de fa anys no s'han desenvolupat plans en aquest àmbit. Cal impulsar estratègies per a reactivar el patrimoni municipal, tant humà, natural com arquitectònic i, alhora, que serveixin com a elements atractors, i contrarestar la. Finalment, és necessari impulsar i consolidar esdeveniments de referència (ja sigui en l'àmbit social, cultural i/o esportiu), impulsats des de l'ajuntament o des de les organitzacions locals, com a estratègia per impulsar noves dinàmiques socials i econòmiques a la ciutat.

Repte 7	Objectius estratègics
<p>Cerdanyola del Vallès ha de facilitar el desenvolupament social, cultural i esportiu de la ciutadania, tot potenciant les infraestructures, organitzacions de base i esdeveniments de referència.</p>	<p>OE 7.1. Garantir el manteniment i la millora dels equipaments municipals de la ciutat i dotar-ne de nous; fent-los espais segurs i lliures de sexisme.</p> <p>OE 7.2. Fomentar el suport i el treball en xarxa entre les organitzacions socials, culturals i esportives i la creació d'esdeveniments esportius i culturals d'abast supramunicipal.</p> <p>OE 7.3. Protegir i posar en valor tot el patrimoni de la ciutat.</p>

5. Alineació dels objectius estratègics als ODS

En aquest capítol es realitza l'alineació dels objectius estratègics del Pla Estratègic de Cerdanyola del Vallès als Objectius de Desenvolupament Sostenible, impulsats des de l'Agenda 2030 per assolir un desenvolupament sostenible a nivell global. Els objectius plantejats són universals i d'aplicació per tots els països i organitzacions arreu del món. Alhora, són objectius que conjuguen els tres components interconnectats del desenvolupament sostenible: l'econòmic, el social, i l'ambiental. La següent taula d'alineació dels 28 objectius estratègics del Pla Estratègic de Cerdanyola del Vallès amb els 17 Objectius de Desenvolupament Sostenible, demostra la gran interacció dels objectius proposats amb l'agenda global i, alhora, la transversalitat dels ODS amb les accions proposades.

Taula 3. Alineació dels objectius estratègics del PEC als Objectius de Desenvolupament Sostenible.

Objectius Estratègics		ODS
OE 1.1	Esdevenir una ciutat amiga amb les persones grans per facilitar la seva participació i inclusió	
OE 1.2.	Garantir que la població jove del municipi continui vivint i convivint a Cerdanyola del Vallès.	
OE 1.3	Impulsar la inclusió sociolaboral adaptant les polítiques actives d'ocupació a les necessitats específiques de les persones en situació d'atur o escassetat d'ingressos	
OE 1.4	Garantir prestacions per a les persones vulnerables que tinguin en compte les seves necessitats i que cobreixin la urgència social, i consolidar serveis que permetin avançar cap a la inclusió social.	
OE 1.5	Impulsar una política d'habitatge que garanteixi el dret de l'habitatge, l'eficiència energètica i l'adaptació a les diferents etapes vitals	
OE 1.6	Reactivar i potenciar el Projecte Educatiu de Ciutat	
OE 1.7	Impulsar la lluita contra la segregació escolar en l'àmbit educatiu.	
OE 1.8.	Fomentar la transversalitat de la perspectiva de gènere en el disseny i en el desplegament de les polítiques municipals.	

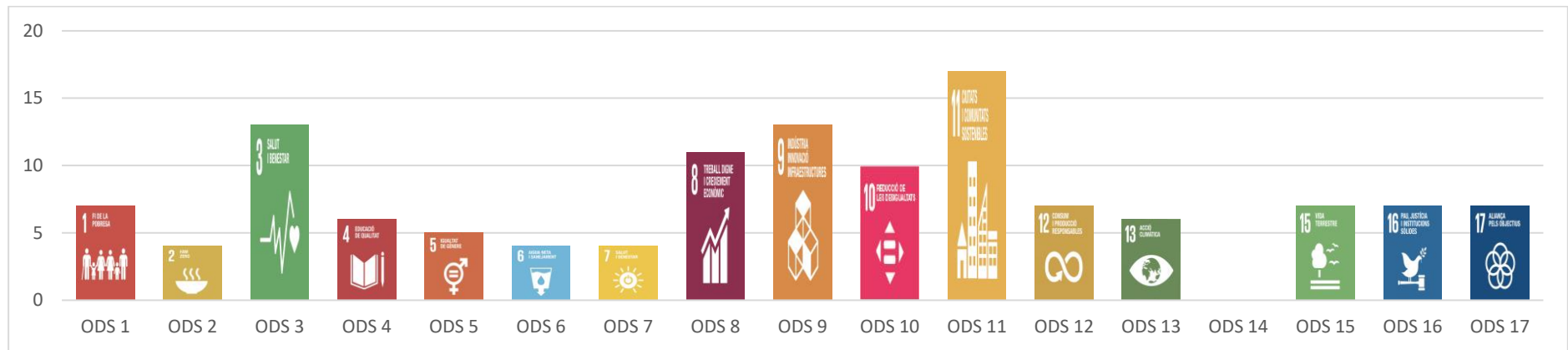
OE 2.1.	Dinamitzar el clúster UAB - Parc de l'Alba - Eurecat per promoure la innovació i el desenvolupament econòmic.	
OE 2.2	Repensar la planificació urbanística actual de la ciutat per promoure l'activitat econòmica local (comercial, empresarial, de coneixement).	
OE 2.3	Garantir la presència activa de l'Ajuntament de Cerdanyola del Vallès en els instruments de cooperació supralocal que promoguin l'aplicació de polítiques innovadores de desenvolupament econòmic.	
OE 2.4.	Vincular les activitats científiques i tecnològiques amb les polítiques educatives, culturals i de sostenibilitat ambiental de la ciutat.	
OE 2.5.	Millorar la oferta de formació professional compartida, adequant-la als interessos dels estudiants i les necessitats del mercat laboral, en perspectiva supralocal.	
OE 3.1	Potenciar les polítiques de desenvolupament local en els àmbits de l'emprenedoria, la innovació, la formació, el suport al creixement de les empreses i la seva internacionalització.	
OE 3.2.	Consolidar i ampliar el comerç de proximitat a través de la millora urbana dels eixos comercials que connectin els principals punts de la ciutat	
OE 4.1.	Consolidar una governança participativa amb el conjunt d'agents del municipi.	
OE 4.2.	Avançar cap a una organització i gestió interna municipal àgil, eficient, eficaç impulsant definitivament l'administració electrònica i incorporant les eines digitals i l'intel·ligència artificial per millorar la prestació de serveis públics centrats en el ciutadà.	
OE 5.1.	Consolidar la seva visió i gestió estratègica i reforçar la seva implicació i lideratge polític en els plans, projectes i infraestructures metropolitanes i regionals que tenen incidència en el municipi.	
OE 5.2.	Estructurar i millorar la mobilitat sostenible en transport públic i la mobilitat activa per garantir la connectivitat del nucli urbà amb les àrees excèntriques del municipi i els municipis de l'entorn.	
OE 5.3	Orientar la urbanització del Centre Direccional per millorar la situació de Cerdanyola del Vallès	

	en els àmbits de comerç de proximitat, equipaments i habitatge de Cerdanyola del Vallès.	 
OE 5.4	Millorar la qualitat ambiental dels espais naturals i la connectivitat ecològica i social del municipi.	    
OE 6.1.	Aplicar criteris d'urbanisme sostenible i de gènere a tota la ciutat.	          
OE 6.2	Establir una estratègia de transició energètica per reduir l'impacte ambiental, millorant l'eficiència energètica de la ciutat	   
OE 6.3.	Avançar cap a una estratègia de Residu Zero	   
OE 6.4.	Garantir la restauració ambiental i/o la descontaminació dels sòls degradats i dels abocadors	     
OE 7.1	Garantir el manteniment i la millora dels equipaments municipals de la ciutat i dotar-ne de nous; fent-los espais segurs i lliures de sexisme.	   
OE 7.2	Fomentar el suport i el treball en xarxa entre les organitzacions socials, culturals i esportives i la creació d'esdeveniments esportius i culturals d'abast supramunicipal.	     
OE 7.3	Protegir i posar en valor tot el patrimoni de la ciutat	

Per un altre costat, el següent gràfic d'alineació dels 28 objectius estratègics del Pla Estratègic de Cerdanyola del Vallès amb els 17 ODS mostra que les propostes per Cerdanyola tenen especialment incidència en l'ODS 11 "Ciutats i comunitats sostenibles", que té com a meta "aconseguir que les ciutats i els assentaments humans siguin inclusius, segurs, resilents i sostenibles". Seguidament, les propostes d'aquest Pla estan relacionades amb l'ODS 3, "garantir una vida sana i promoure el benestar per a totes les persones a totes les edats". En concret, els reptes 1, 6 i 7 d'aquesta planificació apunten directament a promoure el benestar per a totes les persones. Posteriorment, s'incideix especialment en els ODS 8 i l'ODS 9: "promoure el creixement econòmic sostingut, inclusiu i sostenible, l'ocupació plena i productiva i el treball digne per a tothom", i "construir

infraestructures resilients, promoure la industrialització inclusiva i sostenible i fomentar la innovació”, corresponentment. I pel que fa als reptes 1, 2 i 3 aquests apunten directament a l’assoliment dels objectius en relació al desenvolupament econòmic desitjat per Cerdanyola del Vallès: sostenible, innovador, diversificat basat en el coneixement, la ciència i la tecnologia. Finalment, la planificació estratègica de Cerdanyola del Vallès incideix especialment en l’ODS 10. Aquest Pla, en el seu primer repte, té la voluntat de treballar per reduir les bretxes socials de la ciutat i promoure la inclusió social de tots els col·lectius.

Gràfic 2. Alineació dels objectius estratègics del PEC als Objectius de Desenvolupament Sostenible.



Font: elaboració pròpia.

6. Línies d'actuació

Són aquelles línies de treball impulsades des de l'administració pública local. Les línies d'actuació proposades tenen assignades, com a mínim, una àrea responsable dins del consistori municipal. Paral·lelament, s'han identificat altres actors que poden tenir rellevància a l'hora de desenvolupar cadascuna de les línies d'actuació.

Del total de 53 línies d'actuació proposades, 31 corresponen a noves línies d'actuació i 22 són línies ja desenvolupades des de l'Ajuntament de Cerdanyola del Vallès.

A continuació es presenten les línies d'actuació per a cada objectiu estratègic.

REPTE 1. Cerdanyola Inclusiva

OE 1.1. Esdevenir una ciutat amiga amb les persones grans per facilitar la seva participació i inclusió.

Nom		Descripció	Àrea impulsora dins de l'Ajuntament	Altres agents involucrats	Tipus
LA 1	Desenvolupar un Pla local d'envelliment actiu en una ciutat amigable	El Pla ha de contemplar polítiques adequades per adaptar la ciutat a l'envelliment de la seva població, aglutinant diferents àmbits des de la dependència, la dotació d'equipaments, accessibilitat als habitatges, la mobilitat, la participació. L'objectiu és que es puguin repensar les cures a la gent gran i avançar cap a una ciutat amigable amb les persones grans, en funció de les necessitats territorials i la diversitat de les persones grans. Aquest Pla ha de servir també per impulsar l'estratègia feminista i revertir la feminització del sistema de cures.	Àrea de Cohesió Social i Ciutadania	Diputació de Barcelona, Ajuntament de Cerdanyola del Vallès, associacions de gent gran, residències i centres de dia per gent gran, Generalitat de Catalunya, ciutadania en general	Nova
LA 2	Desenvolupar un Pla local de salut	El Pla ha de definir les polítiques en matèria de prevenció de la salut, i ha d'estar basat en la col·laboració i cooperació dels diferents sectors, col·lectius, institucions i professionals presents a Cerdanyola del Vallès en l'àmbit de la salut. Aquesta Pla ha de fomentar la prestació de serveis socio-sanitaris integrats que permeti oferir una actuació simultània dels serveis sanitaris i socials amb l'objectiu de facilitar l'autonomia de les persones malaltes, pal·liar les seves limitacions o sofriments i facilitar la seva reinserció social.	Àrea de Cohesió Social i Ciutadania	Generalitat de Catalunya, Diputació de Barcelona, Ajuntament de Cerdanyola del Vallès, Ajuntament de Ripollet, associacions de gent gran, residències i centres de dia per gent gran, ciutadania en general	Nova

OE 1.2. Garantir que la població jove del municipi continuï vivint i convivint a Cerdanyola del Vallès.

Nom		Descripció	Àrea impulsora dins de l'Ajuntament	Altres agents involucrats	Tipus
LA 3	Desenvolupar un Pla local de joventut	El Pla ha d'impulsar les polítiques municipals juvenils, desenvolupant actuacions en diferents àmbits des de les diverses transicions de les persones joves (treball, habitatge, lleure i formació), fins a aquells relacionats amb la seva qualitat de vida: la cultura, els esports, l'oci, etc. Aquest Pla ha de servir també per impulsar l'estratègia feminista.	Àrea de Cohesió Social i Ciutadania Àrea d'Alcaldia/Presidència	Ajuntament de Cerdanyola del Vallès, associacions de joves, residències universitàries, ciutadania en general	Nova

LA 4	Reforçar els plans de benvinguda per a persones nouvingudes	El reforç d'aquesta Pla ha de permetre treballar a favor de la diversitat de la població, impulsant la cohesió social i el sentiment de pertinença de tota la ciutadania.	Àrea de Cohesió Social i Ciutadania	Diputació de Barcelona, Ajuntament de Cerdanyola del Vallès, associacions d'immigrants, ciutadania en general	Enfortiment
LA 5	Consolidar Taula d'Habitatge	La Taula d'Habitatge integrada per tots els agents implicats ha de fer seguiment al Pla d'habitatge: la seva implementació avaluació i innovació.	Àrea de Cohesió Social i Ciutadania	Diputació de Barcelona, Ajuntament de Cerdanyola del Vallès, associacions de joves, residències universitàries, Cambra de la Propietat de Sabadell i comarca, Consorci del Centre Direccional, associacions i plataformes vinculades a l'habitatge; ciutadania en general	Enfortiment

OE 1.3. Impulsar la inclusió sociolaboral adaptant les polítiques actives d'ocupació a les necessitats específiques de les persones en situació d'atur o escassetat d'ingressos.

Nom		Descripció	Àrea impulsora dins de l'Ajuntament	Altres agents involucrats	Tipus
LA 6	Desenvolupar un Pla d'ocupació local	El Pla ha de definir les polítiques d'ocupació municipals per poder oferir oportunitats laborals a persones en situació d'atur a través de l'implementació de diferents mesures. Entre aquestes mesures, es poden incloure la conformació d'espais d'articulació entre l'ajuntament de Cerdanyola del Vallès, les empreses locals, els centres que imparteixen graus de formació professional, la UAB i el Parc Tecnològic per a explorar interessos, necessitats comuns i les oportunitats formatives i laborals que en poden sorgir. Cal també aprofitar el treball relacional amb els municipis de l'entorn com ara Sant Cugat del Vallès, Montcada i Reixac, Ripollet i Barberà del Vallès, per tal de gestionar borses de treball que connectin el sector empresarial de la ciutat i l'entorn amb candidats locals. Aquestes connexions facilitarien transicions formació-treball, així com la generació de llocs de treball de qualitat. El Pla d'ocupació local ha de posar especial èmfasi en millorar la situació en els col·lectius que més han patit els efectes de les crisis, com les	Àrea de Cohesió Social i Ciutadania Àrea d'Economia i Serveis Generals	Generalitat de Catalunya, Àrea Metropolitana de Barcelona, Ajuntament de Cerdanyola del Vallès, Ajuntament de Sant Cugat del Vallès, Ajuntament de Montcada i Reixac, Ajuntament de Ripollet i Ajuntament de Barberà del Vallès, Diputació de Barcelona, centres educatius, centres de formació professional, associacions d'estudiants, Universitat Autònoma de Barcelona, ciutadania en general	Nova

	dones i majors de 50 anys. En general, el Pla ha d'incorporar la visió de l' inclusió social i ocupació de les persones amb diversitat i discapacitats.			
--	---	--	--	--

OE 1.4. Garantir prestacions per a les persones vulnerables que tinguin en compte les seves necessitats i que cobreixin la urgència social, i consolidar serveis que permetin avançar cap a la inclusió social.

Nom	Descripció	Àrea impulsora dins de l'Ajuntament	Altres agents involucrats	Tipus	
LA 7	Desenvolupar un Pla d'Inclusió Social local	El Pla té com a objectiu impulsar actuacions per minorar els factors d'exclusió social, que permeti construir una ciutat més cohesionada socialment, a través de la promoció de l' inclusió social i donant resposta als col·lectius amb més necessitats i prevenir possibles situacions de vulnerabilitat futurs.	Àrea de Cohesió Social i Ciutadania	Generalitat de Catalunya, Diputació de Barcelona, Àrea Metropolitana de Barcelona, Ajuntament de Cerdanyola del Vallès, Centre Flor de Maig, Grup Catalònia, associacions ciutadanes i veïnals, ciutadania en general	Nova

OE 1.5. Impulsar una política d'habitatge que garanteixi el dret de l'habitatge, l'eficiència energètica i l'adaptació a les diferents etapes vitals.

Nom	Descripció	Àrea impulsora dins de l'Ajuntament	Altres agents involucrats	Tipus	
LA 8	Aprovar i implementar el Pla Local d'Habitatge	L'aprovació i implementació del Pla Local d'Habitatge en el marc del Pla Territorial d'Habitatge ha de permetre millorar alguna de les problemàtiques existents, a partir del foment del mercat de lloguer i el desenvolupament d'un parc d'habitatge públic a Cerdanyola del Vallès, que permeti facilitar l'accés a col·lectius, com ara els joves. També esdevé prioritari la creació d'habitatges adaptats amb serveis per a persones amb necessitats especials, gent gran o persones amb discapacitats i permetre l'autonomia. En la mateixa línia, es proposa la implementació d'habitatge intergeneracional i cohabitatge sènior que	Àrea de Cohesió Social i Ciutadania	Generalitat de Catalunya, Àrea Metropolitana de Barcelona, Ajuntament de Cerdanyola del Vallès, associacions de joves, residències universitàries, Cambra de la Propietat de Sabadell i comarca, Consorci del Centre Direccional	Enfortiment

	<p>permeti un envelliment digne i en comunitat. La Taula local d'habitatge hauria de ser el principal espai de seguiment del Pla.</p> <p>Pel desplegament d'habitatge social es pot contemplar la possibilitat d'utilitzar els polígons, com una forma de regenerar els barris.</p> <p>Aquesta necessitat d'habitatge social no ha de basar-se únicament en creixement urbanístic sobre el territori, sinó en noves polítiques de rehabilitació, transformació d'usos actuals a residencials, i creixement dins l'actual trama urbana de la ciutat.</p>			
--	---	--	--	--

OE 1.6. Reactivar i potenciar el Projecte Educatiu de Ciutat.

Nom		Descripció	Àrea impulsora dins de l'Ajuntament	Altres agents involucrats	Tipus
LA 9	Reactivar els grups de treball amb la ciutadania del projecte educatiu de Ciutat	<p>Cal reactivar el treball realitzat amb la ciutadania per avaluar els objectius del projecte educatiu de ciutat assolits, i plantejar-ne de nous, d'acord amb la realitat i les necessitats actuals. En especial, és fonamental reactivar i impulsar el grup de treball sobre les transicions educatives.</p> <p>Cal comptar amb la participació transversal dels serveis municipals i aprofitar també el suport i l'assessorament que la biblioteca central de Cerdanyola del Vallès ofereix als centres educatius i al servei de biblioteques escolars, amb la coordinació del Centre de Recursos Pedagògics.</p>	Àrea de Cohesió Social i Ciutadania	Ajuntament de Cerdanyola del Vallès, associacions d'estudiants, centres educatius, escoles bressol, Universitat Autònoma de Barcelona, AFAS, ciutadania en general	Enfortiment
LA 10	Fomentar mecanismes de vinculació de les entitats i institucions educatives del municipi amb la UAB	<p>Reforçar els Convenis amb Fundació Autònoma Solidària, incorporant la perspectiva dels centres d'educació i d'inclusió de la diversitat, que permetin lligar sectors poblacionals amb necessitats socioeconòmiques amb la universitat. En la mateixa línia, impulsar i consolidar el treball de la Comissió de Planificació Educativa, que treballa amb prospeccions demogràfiques, per valorar la oferta educativa amb el suport del Centre d'Estudis Demogràfics de la UAB. Finalment, col·laborar en la recerca sobre millora educativa que portin a terme equips de la UAB.</p>	Àrea de Cohesió Social i Ciutadania	Ajuntament de Cerdanyola del Vallès, associacions d'estudiants, centres educatius, escoles bressol, Universitat Autònoma de Barcelona, AFAS, centres d'educació i d'inclusió de la diversitat, ciutadania en general.	Enfortiment

OE 1.7. Impulsar la lluita contra la segregació escolar en l'àmbit educatiu.

Nom		Descripció	Àrea impulsora dins de l'Ajuntament	Altres agents involucrats	Tipus
LA 11	Desenvolupar un Pla de lluita contra la segregació escolar	Desenvolupar un Pla que faci prevaldre, entre altres elements, criteris de proximitat per evitar la segregació escolar i fomentar l'heterogeneïtat econòmica. Aquest pla hauria d'emmarcar-se dins el Projecte Educatiu de Ciutat.	Àrea de Cohesió Social i Ciutadania	Generalitat de Catalunya, Ajuntament de Cerdanyola del Vallès, associacions d'estudiants, centres educatius, escoles bressol, AFAS, claustrs dels docents dels centres educatius, ciutadania en general	Nova
LA 12	Pacte Local d'Educació	Elaborar, per a la seva aprovació, un Pacte Local Educatiu per, entre d'altres aspectes, revertir els efectes de la segregació escolar que impliqui tots els agents de l'àmbit educatiu.	Àrea d'Alcaldia/Presidència, Àrea de Cohesió Social i Ciutadania	Generalitat de Catalunya, Ajuntament de Cerdanyola del Vallès, centres educatius, docents, famílies, AFAs	Nova

OE 1.8. Fomentar la transversalitat de la perspectiva feminista en el disseny i en el desplegament de les polítiques municipals.

Nom		Descripció	Àrea impulsora dins de l'Ajuntament	Altres agents involucrats	Tipus
LA 13	Desenvolupar una estratègia feminista	Aquest Pla, com a segon pla local d'igualtat, ha de donar les directrius per incorporar la perspectiva feminista amb una mirada interseccional en les polítiques públiques dissenyades i desplegades des dels diferents serveis de l'Ajuntament de Cerdanyola del Vallès. La perspectiva de gènere en l'elaboració dels pressupostos generals de l'ajuntament, així com també en totes les seves inversions, d'acord amb la moció aprovada el setembre del 2018 pel ple municipal.	Àrea d'Alcaldia/Presidència, Àrea de Cohesió Social i Ciutadania	Diputació de Barcelona, Institut Català de les Dones, Pacte de Estado contra la Violència de Género del Ministerio de Igualdad, Ajuntament de Cerdanyola del Vallès, Consell municipal de polítiques de dones.	Enfortiment

REpte 2. CERDANYOLA DEL CONEIXEMENT, LA CIÈNCIA I LA TECNOLOGIA

OE 2.1. Dinamitzar el clúster UAB - Parc de l'Alba - Eurecat per promoure la innovació i el desenvolupament econòmic.

Nom		Descripció	Àrea impulsora dins de l'Ajuntament	Altres agents involucrats	Tipus
LA 14	Potenciar el turisme científic i de coneixement	Com alternativa al turisme convencional, i aprofitant els ens científic-tecnològics ubicats al terme municipal, cal potenciar un turisme relacionat amb la ciència i el coneixement, que faci més competitiu el producte de turisme que ofereix la ciutat de Cerdanyola del Vallès.	Àrea d'Economia i Serveis Generals	Generalitat de Catalunya, Àrea Metropolitana de Barcelona, Ajuntament de Cerdanyola del Vallès, Parc Tecnològic del Vallès, Sincrotró, Diputació de Barcelona, UAB, Parc de l'Alba, Eurecat, Oficines de turisme, agències de viatges, hotels, Cerdanyola Empresarial	Nova
LA 15	Desenvolupar un Pla d'internacionalització de ciutat	Cal fer difusió de les avantatges resultants de ser una ciutat envoltada de potents ens científic-tecnològic, i visibilitzar els beneficis que comporta per la ciutat, i treure'n profit. El Pla ha de servir pel posicionament de la ciutat i l'atracció de noves empreses al pol de coneixement, científic i tecnològic.	Àrea d'Economia i Serveis Generals	Àrea Metropolitana de Barcelona, Ajuntament de Cerdanyola del Vallès, Parc Tecnològic del Vallès, Sincrotró, UAB, Parc de l'Alba, Eurecat, ciutadania en general.	Nova
LA 16	Avançar cap a la creació d'un Districte d'innovació a Cerdanyola del Vallès	Cal impulsar i consolidar espais d'innovació social, digital i col·laborativa entre les empreses, les administracions públiques i les universitats entre els diferents sectors per promoure la innovació i el desenvolupament econòmic local. A partir de les iniciatives públic-privades, desenvolupar un districte d'innovació, que incorpori un equilibri entre les activitats econòmiques i del pol de coneixement, científic i tecnològic, i les residencials, avançant cap al model urbà de ciutat mixta i compacta.	Àrea d'Economia i Serveis Generals, Àrea de Cohesió Social i Ciutadania, Àrea d'Alcaldia/Presidència	Generalitat de Catalunya, Àrea Metropolitana de Barcelona, Ajuntament de Cerdanyola del Vallès, Parc Tecnològic del Vallès, Sincrotró, Diputació de Barcelona, UAB, Parc de l'Alba, Eurecat.	Enfortiment

OE 2.2. Repensar la planificació urbanística actual de la ciutat per promoure l'activitat econòmica local (comercial, empresarial, de coneixement).

	Nom	Descripció	Àrea impulsora dins de l'Ajuntament	Altres agents involucrats	Tipus
LA 17	Elaborar un Pla estratègic dels Polígons d'Activitat Econòmica	<p>Aquest Pla ha de garantir la mixticitat dels usos, obtenint profit dels PAEs, per tal de promoure diferents usos de sol, como ara residencial, d'oci, serveis, etc. desplegant els instruments urbanístics necessaris en el marc del Pla Director Urbanístic Metropolità. Així, es podria preveure el desenvolupament d'un districte d'innovació involucrant el sector públic, però també el privat.</p> <p>Pels polígons industrials d'activitat econòmica, d'acord amb la Llei 15/2020, del 22 de desembre, de les àrees de promoció econòmica urbana, l'impuls d'APEUS en aquells polígons on hi hagi acord amb les empreses.</p> <p>A part, cal preveure la dotació dels polígons industrials amb els serveis d'instal·lació necessaris per garantir l'eficiència al treball de les empreses tecnològiques que es volen atraure. Igualment, caldrà millorar les urbanitzacions i els accessos per mitjans sostenibles i la gestió de la seva mobilitat.</p> <p>També des de la perspectiva de gènere, caldrà preveure millores en la planificació estratègica dels PAE (millorar l'accessibilitat, millorar la seguretat, etc).</p>	Àrea de Territori i Sostenibilitat	Generalitat de Catalunya, Àrea Metropolitana de Barcelona, Ajuntament de Cerdanyola del Vallès, Parc Tecnològic del Vallès, Sincrotró, UAB, Parc de l'Alba, Eurecat, associacions de comerciants, hosteleria i empresaris, ciutadania en general.	Nova
LA 18	Reformular el planejament urbanístic del polígons industrials obsolets	<p>Cal repensar i reformular el planejament urbanístic dels polígons industrials obsolets per tal d'adequar-lo a la realitat actual, i en el marc del PDU Metropolità. S'hauria de repensar la regulació del Parc Tecnològic, en el marc d'una Modificació del Pla General Metropolità iniciada per l'Àrea Metropolitana de Barcelona. També s'hauria de plantejar modificacions a la normativa dels polígons, com ara el polígon de la Bòbila i el de Santa Anna per tal d'ajustar-se a la realitat actual i garantir la coherència amb el planejament urbanístic de l'entorn. Igualment, caldria plantejar la possibilitat de canvis urbanístics en els àmbits de la carretera de Barcelona i Campoamor.</p> <p>La reformulació del planejament urbanístic s'ha de fer identificant també les mancances en clau de gènere (barreres</p>	Àrea de Territori i Sostenibilitat	Àrea Metropolitana de Barcelona, Ajuntament de Cerdanyola del Vallès, Parc Tecnològic del Vallès	Enfortiment

	arquitectòniques, accessibilitat, il·luminació, etc.). Igualment, caldrà tenir una mirada vers la diversitat funcional en la reformulació del planejament urbanístic.		
--	---	--	--

OE 2.3: Garantir la presència activa de l'Ajuntament de Cerdanyola del Vallès en els instruments de cooperació supralocal que promoguin l'aplicació de polítiques innovadores de desenvolupament econòmic.

Nom		Descripció	Àrea impulsora dins de l'Ajuntament	Altres agents involucrats	Tipus
LA 19	Impulsar i consolidar espais de cooperació amb els ens que operen en el municipi	Impuls i consolidació d'espais de cooperació estables entre les empreses, les administracions públiques i les universitats presents al terme municipal amb la finalitat de provocar nous processos, béns i serveis que aportin al desenvolupament socioeconòmic local.	Àrea d'Alcaldia	Generalitat de Catalunya, Àrea Metropolitana de Barcelona, Ajuntament de Cerdanyola del Vallès, Parc Tecnològic del Vallès, Sincrotró, UAB, Parc de l'Alba, Eurecat, PEMB.	Enfortiment
LA 20	Enfortir l'àrea i l'equip tècnic de relacions institucionals	Aquesta figura s'encarregarà d'impulsar tant les relacions institucionals a l'interior del municipi i l'EMD de Bellaterra, com també les relacions institucionals amb els ens que promouen el desenvolupament econòmic de la ciutat.	Àrea d'Alcaldia	Ajuntament de Cerdanyola del Vallès, EMD Bellaterra, Àrea Metropolitana de Barcelona, Generalitat de Catalunya	Enfortiment

OE 2.4: Vincular les activitats científiques i tecnològiques amb les polítiques educatives, culturals i de sostenibilitat ambiental de la ciutat.

Nom		Descripció	Àrea impulsora dins de l'Ajuntament	Altres agents involucrats	Tipus
LA 21	Desenvolupar activitats educatives i culturals en l'àmbit de la ciència i la tecnologia	Vincular els centres educatius de Cerdanyola del Vallès amb el clúster UAB-Parc de l'Alba-Eurecat per dur a terme activitats científicotecnològiques en els centres educatius. Alhora, fer esdeveniments on també participi la comunitat local i actors externs (per exemple, esdeveniment sobre ciència i/o tecnologia). Aquestes actuacions també s'haurien d'incloure en	Àrea d'Alcaldia Àrea d'Economia i Serveis Generals, Àrea de Cohesió Social i Ciutadania	Generalitat de Catalunya, Àrea Metropolitana de Barcelona, Ajuntament de Cerdanyola del Vallès, Parc Tecnològic del Vallès, Sincrotró, UAB, Parc de l'Alba, Eurecat, centres educatius, entitats locals i agents socials, centres d'inclusió social, ciutadania en general.	Nova

		el marc del Projecte Educatiu de Ciutat, també en el marc del Pla d'inclusió social local.			
--	--	--	--	--	--

OE 2.5. Millorar la oferta de formació professional compartida, adequant-la als interessos del estudiants i les necessitats del mercat laboral, en perspectiva supralocal.

	Nom	Descripció	Àrea impulsora dins de l'Ajuntament	Altres agents involucrats	Tipus
LA 22	Desenvolupar espai de coordinació intermunicipal per canalitzar les demandes educatives que es donen en els cicles formatius	En el marc del treball realitzat des del Consell Comarcal, l'AMB, i el Consell de Formació Professional i l'Ocupació de la Conca del Ripoll-Riera de Caldes, és necessari el desplegament d'un espai de coordinació entre l'Ajuntament de Cerdanyola i Montcada i Reixac i Ripollet, amb qui es té unes dinàmiques molt estretes de mobilitat educativa en tots els nivells, i en major proporció en els cursos de secundària i cicle formatiu de grau mig, per canalitzar les demandes educatives en aquests nivells educatius.	Àrea d'Alcaldia Àrea d'Economia i Serveis Generals, Àrea de Cohesió Social i Ciutadania	Generalitat de Catalunya, Àrea Metropolitana de Barcelona, Ajuntament de Cerdanyola del Vallès, Ajuntament de Montcada i Reixac, Ajuntament de Ripollet, Consell Comarcal, Consell de Formació Professional i l'Ocupació de la Conca del Ripoll-Riera de Caldes, Cerdanyola empresarial, associació d'estudiants de Formació Professional	Enfortiment

REPTE 3. Cerdanyola Innovadora

OE 3.1: Potenciar les polítiques de desenvolupament local en els àmbits de l'emprenedoria, la innovació, la formació, el suport al creixement de les empreses i la seva internacionalització.

Nom	Descripció	Àrea impulsora dins de l'Ajuntament	Altres agents involucrats	Tipus	
LA 23	Creació d'una oficina responsable de les polítiques de desenvolupament econòmic local	Ès necessari enfortir organitzativament i guanyar agilitat en les polítiques de desenvolupament econòmic locals. Amb aquest objectiu es proposa crear una Oficina per de Promoció Empresarial en l'estructura orgànica de l'ajuntament. Les principals línies de treball haurien de ser millorar el treball relacional amb les empreses i centres de formació professional en el marc de les polítiques actives d'ocupació; dinamitzar el districte de la innovació amb la participació diferents xarxes (red innpulso, redel, hubB30, etc.); canalitzar i impulsar totes les polítiques d'emprenedoria, desenvolupament empresarial i atracció conjuntament amb l'Agència de AMB; dinamitzar i impulsar l'economia social vinculada amb altres polítiques municipals, com ara el turisme; i promoure el comerç local i de proximitat.	Àrea d'Economia i Serveis Generals	Generalitat de Catalunya, Àrea Metropolitana de Barcelona, Ajuntament de Cerdanyola del Vallès (Àrea de Territori i Sostenibilitat, Àrea d'Alcaldia), centres de formació professional, associacions d'estudiants, Universitat Autònoma de Barcelona, associacions d'empresaris, Red Innpulso, associacions de comerciants.	Nova

OE 3.2: Consolidar i ampliar el comerç de proximitat a través de la millora urbana dels eixos comercials que connectin els principals punts de la ciutat.

Nom	Descripció	Àrea impulsora dins de l'Ajuntament	Altres agents involucrats	Tipus	
LA 24	Realitzar un pla urbà de desenvolupament dels eixos cívics i comercials	A través de projectes de reurbanització, cal la generació d'eixos cívics que potenciïn el comerç de proximitat; on la mobilitat sigui per vianants, bicicleta i transport públic, que connectin el nucli urbà amb els pols d'atracció de les àrees excèntriques. On es fomenti la pacificació dels carrers i es reguli l'estacionament en superfície en els eixos comercials, i es tingui en compte la	Àrea d'Economia i Serveis Generals Àrea de Territori i Sostenibilitat	Ajuntament de Cerdanyola del Vallès, EMD Bellaterra, associacions de comerciants, entitats culturals i socials, ciutadania en general.	Nova

		dinamització i posada en marxa dels locals que, ja abans de la crisi de la COVID-19, es trobaven buits. En alguns d'aquests eixos, amb l'acord dels comerciants, l'ajuntament pot impulsar la constitució d'un o diversos APEUS (Àrees de Promoció Econòmica Urbana).			
LA 25	Elaborar un Pla de digitalització del comerç	Elaborar un pla que impulsi la modernització i la plena digitalització del comerç local. La venda de productes dels comerços es pot realitzar de forma remota, el que permetria no només reduir la bretxa digital sinó també fomentar el comerç de proximitat.	Àrea d'Economia i Serveis Generals	Ajuntament de Cerdanyola del Vallès, Àrea Metropolitana, Diputació de Barcelona, associacions de comerciants, ciutadania en general.	Nova
LA 26	Elaborar un pla de promoció dels mercats municipals	Elaborar un pla per la promoció dels mercats municipals que fomenti un canvi de model per fer-los més competitius i moderns i, alhora, fomentar la sostenibilitat, la cohesió social i la salut en els barris de Cerdanyola.	Àrea d'Economia i Serveis Generals	Ajuntament de Cerdanyola del Vallès, associacions de comerciants, ciutadania en general	Nova

REPTE 4. Cerdanyola amb un govern obert i col·laboratiu

OE 4.1: Consolidar una governança participativa amb el conjunt d'agents del municipi.

Nom	Descripció	Àrea impulsora dins de l'Ajuntament	Altres agents involucrats	Tipus
LA 27	<p>Renovar el pla director de participació i aprovar un reglament de participació</p> <p>En el marc de l'impuls del govern obert i en paral·lel a l'actualització del Reglament Orgànic Municipal, cal impulsar la renovació i aprovació d'aquestes normatives per avançar en la revisió i actualització dels consells sectorials, la regulació dels processos participatius, l'impuls a les eines de participació digitals, la regulació de nous instruments com les consultes ciutadanes, el foment de l'associacionisme i la innovació social, entre d'altres. Alhora, cal preveure la creació del consell de ciutat, així com el desplegament del Decidim Cerdanyola (plataforma digital de participació ciutadana) i la creació de grups/taules de treball per avançar en la planificació estratègica sectorial.</p>	Àrea d'Alcaldia	Diputació de Barcelona, agents socials del municipi, ciutadania en general.	Nova

OE 4.2: Avançar cap a una organització i gestió interna municipal àgil, eficient, eficaç impulsant definitivament l'administració electrònica i incorporant les eines digitals i l'intel·ligència artificial per millorar la prestació de serveis públics centrats en el ciutadà.

Nom	Descripció	Àrea impulsora dins de l'Ajuntament	Altres agents involucrats	Tipus
LA 28	<p>Elaborar un Pla de transició digital a l'administració municipal</p> <p>Sobre la base de la tecnologia, el municipi ha d'implementar millores en la gestió interna de l'administració (e-govern) i també en la relació entre l'administració i la ciutadania (e-administració). L'Ajuntament de Cerdanyola del Vallès ha de ser capaç d'adaptar-se als processos de canvi accelerats de la societat, i treure profit de les noves tecnologies per fer front als actuals reptes de la ciutat. Desenvolupar nous processos per</p>	Àrea d'Alcaldia	Ajuntament de Cerdanyola del Vallès, Administració Oberta de Catalunya, Diputació de Barcelona, Eurecat, entitats locals, ciutadania en general.	Nova

		millorar l'eficiència i l'eficàcia de la gestió pública, i proporcionar a la ciutadania una major facilitat per fer tràmits administratius. Aquest treball s'ha de fer conjuntament amb els diferents actors de la ciutat i l'entorn i a partir de metodologies innovadores.			
LA 29	Pla de millora de la transparència i el retiment de comptes municipals	Millorar la transparència i retiment de comptes. Cal posar èmfasi en l'actualització i millora de l'accessibilitat i usabilitat de les eines de transparència municipal (portal de transparència, dades obertes, sol·licituds de petició, etc.)	Àrea d'Alcaldia	Ajuntament de Cerdanyola del Vallès, Administració Oberta de Catalunya, associacions ciutadanes, ciutadania en general.	Nova
LA 30	Impulsar el treball transversal en l'ajuntament de Cerdanyola del Vallès	Cal millorar la transversalitat interna de l'ajuntament. Això implica tenir sistemes d'informació compartida i espais de relació permanent i puntuals entre les persones que formen part de l'administració local, i per tant, generar estructures horitzontals i cooperatives en l'ens local. L'objectiu d'aquesta forma de treball és facilitar l'impuls a accions transversals, cada vegada més necessàries en l'elaboració de, per exemple, el pla d'actuació municipal, plans directors, pla estratègic de ciutat, projectes europeus, etc...	Àrea d'Alcaldia	Ajuntament de Cerdanyola del Vallès	Enfortiment
LA 31	Actualitzar Reglament Orgànic Municipal.	L'actual Reglament Orgànic Municipal requereix ser actualitzat per tal d'abandonar inèrcies en la gestió política i tècnica de l'ajuntament, i facilitar la convivència i l'organització de l'ajuntament de manera democràtica, tot proporcionant una millora dels canals de relació entre administració i ciutadania.	Àrea d'Alcaldia	Ajuntament de Cerdanyola del Vallès, associacions ciutadanes, ciutadania en general	Nova

REPTE 5. Cerdanyola Metropolitana i Connectada

OE 5.1: Consolidar la seva visió i gestió estratègica i reforçar la seva implicació i lideratge polític en els plans, projectes i infraestructures metropolitananes i regionals que tenen incidència en el municipi.

Nom		Descripció	Àrea impulsora dins de l'Ajuntament	Altres agents involucrats	Tipus
LA 32	Impulsar la participació activa de l'Ajuntament de Cerdanyola en els òrgans de govern d'altres ens públics del terme municipal	Cal fomentar l'inclusió de l'Ajuntament de Cerdanyola del Vallès en els òrgans de participació dels ens que operen o tenen competències en el terme municipal. Tot i que existeix una densitat institucional rellevant en el terme municipal de Cerdanyola del Vallès, per abordar diferents temàtiques, Cal preveure la seva incorporació i reforçar el seu rol i lideratge en espais com per exemple el Parc Natural de Collserola, Consorci del Riu Besòs, Consell Comarcal del Vallès Occidental, el Parc Tecnològic del Vallès, la UAB i el seu Parc de Recerca.	Àrea d'Alcaldia	Generalitat de Catalunya, Àrea Metropolitana de Barcelona, Consell Comarcal del Vallès Occidental, Ajuntament de Cerdanyola del Vallès, EMD Bellaterra, Parc Tecnològic del Vallès, Sincrotró, UAB, Parc de l'Alba, Eurecat, Parc Natural de Collserola, Consorci del Riu Besòs.	Enfortiment
LA 33	Impulsar i consolidar els espais de col·laboració intermunicipals	Impulsar i consolidar espais de col·laboració intermunicipals, entre Cerdanyola del Vallès i els municipis de l'entorn. Aquestes espais han de servir per coordinar i representar els interessos dels municipis.	Àrea d'Alcaldia	Ajuntament de Cerdanyola del Vallès, EMD Bellaterra, Ajuntaments de municipis del subàmbit metropolità, Consell Comarcal del Vallès Occidental.	Enfortiment
LA 34	Implementar la Oficina de projectes estratègics	Aquesta oficina serà la responsable tècnica del seguiment del Pla estratègic i d'altres plans similars. Igualment, haurà de desenvolupar tasques relacionades amb les inversions i les subvencions, en especial les que comporten projectes europeus i supramunicipals, per aprofitar les oportunitats de finançament extern. Paral·lelament, s'encarregarà de desenvolupar les tasques d'observatori local de la ciutat i identificar i vehicular les necessitats de coneixement i estudis específics.	Àrea d'Alcaldia	Ajuntament de Cerdanyola del Vallès, agents socials	Enfortiment

OE 5.2: Estructurar i millorar la mobilitat sostenible en transport públic i la mobilitat activa per garantir la connectivitat del nucli urbà amb les àrees excèntriques del municipi i els municipis de l'entorn.

	Nom	Descripció	Àrea impulsora dins de l'Ajuntament	Altres agents involucrats	Tipus
LA 35	Actualitzar el Pla de Mobilitat Urbana Sostenible amb una visió supralocal	<p>La proposta d'actualització del Pla de Mobilitat Urbana ha de tenir en compte els corredors metropolitans i els potents ens excèntrics ubicats al terme municipal de Cerdanyola del Vallès, i els municipis de l'entorn amb els qui acumula un nombre destacable de connexions. Així, el pla de mobilitat ha de gaudir d'un abast supralocal.</p> <p>En aquest Pla s'ha considerar la planificació del eixos de mobilitat cap als principals actius econòmics ubicats en el terme municipal de la ciutat, i s'ha d'apostar pel foment del transport públic que millori la connectivitat amb els diferents barris de Cerdanyola del Vallès. En aquesta línia, també es pot avançar en el projecte de connexió tramviària i reclamar-la amb altres municipis a la Generalitat de Catalunya. Alhora, el Pla ha de fomentar la reducció de l'ús de transport privat; donar impuls als carrils bici intermunicipals tenint en compte la xarxa d'eixos pedalables metropolitans; la pacificació de carrers, la diversificació de la mobilitat i la regulació de l'estacionament del vehicle privat en superfície, especialment en els eixos cívics i en els corredors de transport públics.</p> <p>En general, l'actualització del Pla de Mobilitat Urbana Sostenible s'ha de fer de forma coordinada amb el pla d'estructura verda.</p>	Àrea d'Economia i Serveis Generals, Àrea de Territori i Sostenibilitat	Generalitat de Catalunya, Àrea Metropolitana de Barcelona, Consell Comarcal del Vallès Occidental, EMD Bellaterra, Ajuntament de Cerdanyola del Vallès, Ajuntament de Ripollet, Ajuntament de Sant Cugat del Vallès, Ajuntament de Barberà del Vallès, Ajuntament de Badia del Vallès, Consell de Mobilitat UAB, Moventis, empreses de transports, ciutadania en general.	Enfortiment
LA 36	Desenvolupar un Pla d'accessibilitat de la ciutat	Maximitzar l'accessibilitat dels ciutadans eliminant barreres arquitectòniques en l'espai públic i els equipaments i tenint en compte la diversitat funcional de la població.	Àrea d'Economia i Serveis Generals Àrea de Territori i Sostenibilitat	Ajuntament de Cerdanyola del Vallès, EMD Bellaterra, associacions de persones amb discapacitat i altres associacions relacionades, ciutadania en general.	Nova
LA 37	Aprovar i implementar el Pla de millora de qualitat de l'aire	Tot i que aquest Pla té diferents línies estratègiques, un dels principals és el foment de la mobilitat activa i sostenible, ja que apunta a la pacificació dels carrers, la limitació de la velocitat en el nucli urbà, la reducció i regulació de l'aparcament en superfície, el foment del transport públic, entre d'altres punts que coadjuven a millorar la qualitat de l'aire de la ciutat, especialment castigada en l'entorn del corredor de l'AP-7.	Àrea de Territori i Sostenibilitat	Àrea Metropolitana de Barcelona, Ajuntament de Cerdanyola del Vallès	Enfortiment

OE 5.3: Orientar la urbanització del Centre Direccional per millorar la situació de Cerdanyola del Vallès en els àmbits de comerç de proximitat, equipaments i habitatge de Cerdanyola del Vallès.

	Nom	Descripció	Àrea impulsora dins de l'Ajuntament	Altres agents involucrats	Tipus
LA 38	Aprofitar el Centre Direccional per completar el desplegament d'equipaments de la ciutat i ampliar l'habitatge dotacional.	En el planejament derivat i els projectes constructius i d'urbanització del Pla Director del Centre Direccional, i en el marc de les previsions del Pla d'equipaments municipal i el pla d'habitatge, caldrà tenir en compte el desplegament d'equipaments i habitatges dotacionals de la ciutat, així com preveure la incorporació d'espais comercials en els baixos dels nous edificis, especialment en els eixos comercials previstos. El desplegament d'aquests equipaments es farà d'acord amb les disposicions del Pla Director del Centre Direccional i, per tant, està subjecte als canvis que se'n puguin derivar d'aquesta planificació o dels possibles canvis de govern a nivell local.	Àrea de Territori i Sostenibilitat	Generalitat de Catalunya, Àrea Metropolitana de Barcelona, Ajuntament de Cerdanyola del Vallès, Consorci del Centre Direccional	Nova

OE 5.4: Millorar la qualitat ambiental dels espais naturals i la connectivitat ecològica i social del municipi.

	Nom	Descripció	Àrea impulsora dins de l'Ajuntament	Altres agents involucrats	Tipus
LA 39	Elaborar i implementar un Pla d'estructura verda	Aquest pla ha de servir per detectar els espais lliures existents i crear un pla "guia" d'actuacions que garanteixin la unió dels diferents espais lliures del municipi entre sí, per mitjà de carrers pacífics, d'itineraris saludables i d'equipaments i serveis públics. Cal planificar els corredors i espais verds urbans tenint en compte la biodiversitat existent i l'entorn en el marc del planejament territorial vigent i les directius del Pla Director Urbanístic Metropolità.	Àrea de Territori i Sostenibilitat, Àrea d'Alcaldia/Presidència	Ajuntament de Cerdanyola del Vallès, Parc Natural de Collserola, ciutadania en general	Enfortiment

LA 40	Elaborar un programa d'intervenció i participació per posar en valor riu Sec i rieres	Recuperació de les rieres i torrents com a espais de biodiversitat i d'ús social i educatiu, com a connectors amb un potencial valor ambiental i paisatgístic, i que actualment es troben força malmesos. En aquest programa d'intervenció i participació s'hi podrien vincular altres agents del territori, i hauria d'incorporar una mirada metropolitana. La connexió ecològica i humana que ens brinda el riu Sec i la riera de Sant Cugat, ha d'estar lligada amb el riu Ripoll, amb el riu Besòs i amb el parc natural de Collserola.	Àrea de Territori i Sostenibilitat	Ajuntament de Cerdanyola del Vallès, Parc Natural de Collserola, Agència Catalana de l'aigua, Consorci Riu Besòs, ciutadania en general.	Nova
LA 41	Garantir la connectivitat ecològica de la Via Verda	Desenvolupar instruments de planejament urbanístic i territorial a nivell municipal i supralocal, per tal de garantir la connectivitat biològica de la via verda, davant els elements que puguin interrompre la seva continuïtat.	Àrea de Territori i Sostenibilitat	Generalitat de Catalunya, Àrea Metropolitana de Barcelona, Ajuntament de Cerdanyola del Vallès, Parc Natural de Collserola, EMD Bellaterra, Sant Quirze del Vallès, Sant Cugat del Vallès	Enfortiment

REPTE 6. Cerdanyola Sostenible

OE 6.1: Aplicar criteris d'urbanisme sostenible i de gènere a tota la ciutat.

	Nom	Descripció	Àrea impulsora dins de l'Ajuntament	Altres agents involucrats	Tipus
LA 42	Aplicar criteris d'urbanisme sostenible i amb perspectiva de gènere en el desenvolupament urbà de la ciutat	<p>Aplicar criteris d'urbanisme sostenible implica assegurar la complexitat d'usos, minimitzant els espais públics potencialment insegurs, minimitzant el consum d'aigua i d'energia en els espais públics i ajardinaments; utilitzar mètodes, materials i dissenys sostenibles en els nous edificis introduint-hi sistemes de producció d'energies renovables i distribució en els sistemes de climatització i aigua calenta, assegurar espais comunitaris en els blocs, la mínima impermeabilització dels sòls, la introducció de cobertes verdes, la renaturalització dels espais urbanitzats amb espècies autòctones, entre d'altres. Amb aquest objectiu s'ha d'avaluar les propostes de planejament derivat i els projectes constructius en el marc del pla director. És possible la necessitat de revisar i actualitzar la normativa urbanística local amb aquest fi.</p> <p>Aplicar perspectiva de gènere implica preveure millores en la planificació estratègica dels PAE (millorar l'accessibilitat, millorar la seguretat, etc.) i també identificar les mancances en clau de gènere a l'hora de reformular el planejament urbanístic de la ciutat (barreres arquitectòniques, accessibilitat, il·luminació, etc.).</p>	Àrea d'Alcaldia Àrea de Territori i Sostenibilitat	Àrea Metropolitana de Barcelona, Ajuntament de Cerdanyola del Vallès, Consorci del Centre Direccional	Nova

OE 6.2. Establir una estratègia de transició energètica per reduir l'impacte ambiental, millorant l'eficiència energètica de la ciutat.

Nom	Descripció	Àrea impulsora dins de l'Ajuntament	Altres agents involucrats	Tipus
-----	------------	-------------------------------------	---------------------------	-------

LA 43	Millorar l'eficiència energètica en l'enllumenat públic, els equipaments i edificis públics i privats existents	L'actual model de generació i consum d'energia és un dels principals causants del canvi climàtic. Cerdanyola del Vallès ha d'avançar cap a un ús racional de l'energia, basat en la disminució, l'autoconsum i l'eficiència energètica. Aquesta aposta s'ha d'impulsar en l'adequació de l'enllumenat públic, dels equipaments i dels edificis públics i privats existents, millorant les condicions d'aïllament, així com les infraestructures i sistemes energètics associats (per exemple amb la instal·lació de fotovoltaiques i tèrmiques a les cobertes). Cal posar en marxa les propostes contingudes en l'estudi sobre les possibilitats d'utilització de les cobertes per a generar energia i/o per a cobertes enjardinades, elaborat per l'Institut de Ciència i Tecnologia Ambientals de la UAB.	Àrea de Territori i Sostenibilitat	Àrea Metropolitana de Barcelona, Ajuntament de Cerdanyola del Vallès, EMD Bellaterra, Cerdanyola empresarial, Parc de l'Alba, UAB, Eurecat, centres educatius, ciutadania en general.	Nova
LA 44	Elaborar un Pla d'Acció per a la l'Energia Sostenible i Clima (PAESC)	Caldria doncs proposar continuar els treballs realitzats en el marc del PAES i ampliar-lo amb la realització d'aquest Pla amb l'horitzó de l'any 2030, on es recullin accions per reduir les emissions del municipi.	Àrea d'Alcaldia/Presidència, Àrea de Territori i Sostenibilitat	Diputació de Barcelona, Àrea Metropolitana de Barcelona, Ajuntament de Cerdanyola del Vallès, Parc de l'Alba, UAB, Eurecat, centres educatius, ciutadania en general.	Enfortiment

OE 6.3: Avançar cap a una estratègia de Residu Zero.

	Nom	Descripció	Àrea impulsora dins de l'Ajuntament	Altres agents involucrats	Tipus
LA 45	Desenvolupar un Pla local de prevenció i gestió de residus	El Pla ha d'establir noves estratègies concretes que potenciïn un ús més eficient i racional dels recursos i un impuls a la prevenció de generació de residus, la reutilització i el reciclatge, especialment tenint en compte les línies proposades. Aquesta planificació és necessària a Cerdanyola del Vallès, considerant que, en comparació amb els municipis de l'entorn, el municipi que més residus per habitant genera. El desenvolupament d'aquest Pla pot estar acompanyat del suport que l'AMB ofereix als municipis metropolitans que encara no tenen aquesta planificació, fins i tot a través de línies de subvenció per a la millora de les recollides selectives, tal i com es preveu en el	Àrea de Territori i Sostenibilitat	Generalitat de Catalunya, Àrea Metropolitana de Barcelona, Ajuntament de Cerdanyola del Vallès, EMD Bellaterra, Parc Natural de Collserola, Universitat Autònoma de Barcelona, ciutadania en general.	Nova

	Programa Metropolità de Prevenció i Gestió de Recursos i Residus Municipals / 2019-2025.		
--	--	--	--

OE 6.4: Garantir la restauració ambiental i/o la descontaminació dels sòls degradats i dels abocadors.

	Nom	Descripció	Àrea impulsora dins de l'Ajuntament	Altres agents involucrats	Tipus
LA 46	Consolidar els espais de cooperació entre els ens responsables per avançar en la restauració ambiental i/o la descontaminació dels sòls degradats i dels abocadors	Els espais de col·laboració entre els ens responsables de la restauració i/o descontaminació dels sòls degradats i dels abocadors ha de servir per donar impuls a aquest procés que, un cop finalitzat, pugui ser complementat amb la restauració de la zona amb la natura corresponent.	Àrea de Territori i Sostenibilitat	Generalitat de Catalunya, Àrea Metropolitana de Barcelona Ajuntament de Cerdanyola del Vallès, l'Incasòl i altres entitats responsables, Consorci del Centre Direccional	Enfortiment
LA 47	Restaurar i vetllar per la qualitat dels terrenys adjacents a les rieres de la Plana del Castell de Sant Marçal	L'objectiu és aconseguir preservar aquests terrenys, amb la voluntat de millorar-ne la qualitat.	Àrea de Territori i Sostenibilitat	Generalitat de Catalunya, Àrea Metropolitana de Barcelona Ajuntament de Cerdanyola del Vallès, Parc Natural de Collserola, associacions ecologistes	Nova

REPTE 7. Cerdanyola Socio-cultural i Esportiva

OE 7.1: Garantir el manteniment i la millora dels equipaments municipals de la ciutat i dotar-ne de nous; fent-los espais segurs i lliures de sexisme.

	Nom	Descripció	Àrea impulsora dins de l'Ajuntament	Altres agents involucrats	Tipus
LA 48	Elaborar un Pla d'equipaments	Desenvolupar un pla d'equipaments que resolgui les necessitats dels barris de Cerdanyola del Vallès, d'una manera desconcentrada i equilibrada, tot desplegant les eines urbanístiques que siguin necessàries (ex. Pla especial d'equipaments). A l'hora d'elaborar el pla s'ha de tenir en compte les necessitats identificades (sales polivalents, de mida mitjana) per donar resposta a tot el potencial del teixit cultural esportiu i educatiu del municipi, tot contemplant l'aprofitament dels espais de la Universitat Autònoma de Barcelona pels grans i petits equipaments de ciutat (culturals, esportius) que necessita Cerdanyola del Vallès i tenint en compte l'escenari demogràfic i l'estructura verda planificada. El pla d'equipaments ha de ser una eina més que permeti convertir Cerdanyola del Vallès en una ciutat atractiva per estudiants universitaris, personal investigador i treballador del pol científic i tecnològic. Així, aquest pla ha d'incloure també una xarxa d'equipaments cívics, socioculturals de dinamització comunitària a Cerdanyola del Vallès; i també, una segona biblioteca, d'acord amb el Mapa de lectura pública de la Generalitat de Catalunya.	Àrea de Territori i Sostenibilitat Àrea de Cohesió Social i Ciutadania Àrea d'Alcaldia/Presidència	Àrea Metropolitana de Barcelona, Ajuntament de Cerdanyola del Vallès, Universitat Autònoma de Barcelona, EMD Bellaterra, agents socials, culturals i esportius, associacions de veïns, entitats locals, ciutadania en general.	Nova

OE 7.2: Fomentar el suport i el treball en xarxa entre les organitzacions socials, culturals i esportives i la creació d'esdeveniments esportius i culturals d'abast supramunicipal.

Nom		Descripció	Àrea impulsora dins de l'Ajuntament	Altres agents involucrats	Tipus
LA 49	Elaborar un Pla per al desenvolupament cultural local	El Pla té com a objectiu guiar les polítiques i els projectes culturals i d'oci de la ciutat. Aquest Pla ha de beure del potent teixit social actiu en el territori, així com de les organitzacions culturals, educatives i esportives ubicades en el municipi. En el marc d'aquest pla s'ha de prioritzar un esdeveniments cultural de referència que tinguin un impacte i atracció supramunicipal.	Àrea de Cohesió Social i Ciutadania	Ajuntament de Cerdanyola del Vallès, Diputació de Barcelona, agents socials, culturals i esportius, Universitat Autònoma de Barcelona, CRAC, centres educatius, ciutadania en general.	Nova
LA 50	Suport a l'organització d'esdeveniments esportius d'abast supramunicipal	En el marc del suport i el treball en xarxa entre les organitzacions socials, és important oferir recolzaments pel desenvolupament d'esdeveniments esportius de referència a Cerdanyola del Vallès i que tinguin un impacte i atracció més enllà del nivell local.	Àrea de Cohesió Social i Ciutadania	Ajuntament de Cerdanyola del Vallès, Diputació de Barcelona, agents socials, culturals i esportius	Nova
LA 51	Elaborar un programa d'activació dels locals buits	Una vegada identificats els locals i espais buits (tant privats com municipals) i el motiu pel qual estan en desús, elaborar i implementar un programa d'activació dels locals mitjançant ajudes i la intermediació per facilitar acords entre propietaris i llogaters amb l'objectiu de facilitar la implantació d'activitats comercials, culturals o associatives en el municipi.	Àrea d'Alcaldia/Presidència, Àrea de Cohesió Social i Ciutadania	Ajuntament de Cerdanyola del Vallès, Diputació de Barcelona, agents socials, culturals i esportius, ciutadania en general.	Nova

OE 7.3. Protegir i posar en valor tot el patrimoni de la ciutat.

Nom		Descripció	Àrea impulsora dins de l'Ajuntament	Altres agents involucrats	Tipus
LA 52	Actualització del pla especial de protecció del patrimoni arquitectònic i arqueològic de la ciutat	Actualitzar el Pla per impulsar la posada en valor del patrimoni cultural, arquitectònic, arqueològic, així com el paisatge, els espais naturals, la biodiversitat i el patrimoni natural de Cerdanyola del Vallès. Aquest Pla ha de establir les directrius per a la conservació i protecció del patrimoni, i ha de contemplar les línies d'actuació per a la seva difusió per tal d'impulsar el desenvolupament sociocultural de la ciutat.	Àrea de Cohesió Social i Ciutadania	Ajuntament de Cerdanyola del Vallès, Diputació de Barcelona, agents socials, culturals i esportius, Universitat Autònoma de Barcelona, CRAC, centres educatius, ciutadania en general.	Enfortiment

LA 53	Elaborar un nou catàleg de patrimoni	Elaborar un nou catàleg de patrimoni de la ciutat, que inclogui no només el patrimoni arquitectònic, artístic, històric, sinó també el natural.	Àrea de Cohesió Social i Ciutadania, Àrea de Territori i sostenibilitat	Ajuntament de Cerdanyola del Vallès, Diputació de Barcelona, agents socials, culturals i esportius, CRAC, centres educatius, ciutadania en general., Parc Natural de Collserola, CRAC, centres educatius, ciutadania en general.	Nova
----------	---	---	---	--	------

A continuació, es presenta el cronograma per les línies d'actuació del Pla.

		2021	2022	2023	2024	2025	2026	2027	2028	2029	2030
Repte 1: Cerdanyola Inclusiva											
OE 1.1 Esdevenir una ciutat amiga amb les persones grans per facilitar la seva participació i inclusió.											
LA 1	Desenvolupar un Pla local d'envelliment actiu en una ciutat amigable	■	■	■	■	■					
LA 2	Desenvolupar un Pla local de salut	■	■	■	■	■					
OE 1.2. Garantir que la població jove del municipi continuï vivint i convivint a Cerdanyola del Vallès											
LA 3	Desenvolupar un Pla local de joventut	■	■	■	■	■					
LA 4	Reforçar els plans de benvinguda per a persones nouvingudes	■	■								
LA 5	Consolidar Taula d'Habitatge	■	■	■	■	■	■	■	■	■	■
OE 1.3. Impulsar la inclusió sociolaboral adaptant les polítiques actives d'ocupació a les necessitats específiques de les persones en situació d'atur o escassetat d'ingressos.											
LA 6	Desenvolupar un Pla d'ocupació local				■	■	■	■	■		
OE 1.4. Garantir prestacions per a les persones vulnerables que tinguin en compte les seves necessitats i que cobreixin la urgència social, i consolidar serveis que permetin avançar cap a la inclusió social.											
LA 7	Desenvolupar un Pla d'Inclusió Social local	■	■	■	■	■					
OE 1.5. Impulsar una política d'habitatge que garanteixi el dret de l'habitatge, l'eficiència energètica i l'adaptació a les diferents etapes vitals											
LA 8	Aprovar i implementar el Pla Local d'Habitatge	■	■	■	■	■					
OE 1.6. Reactivar i potenciar el Projecte Educatiu de Ciutat.											
LA 9	Reactivar els grups de treball amb la ciutadania del projecte educatiu de Ciutat	■	■								
LA 10	Fomentar mecanismes de vinculació de les entitats i institucions educatives del municipi amb la UAB	■	■	■	■	■	■	■	■	■	■
OE 1.7. Impulsar la lluita contra la segregació escolar en l'àmbit educatiu.											
LA 11	Desenvolupar un Pla de lluita contra la segregació escolar	■	■	■	■	■					
LA 12	Pacte Local d'Educació			■							
OE 1.8. Fomentar la transversalitat de la perspectiva feminista en el disseny i en el desplegament de les polítiques municipals.											
LA 13	Desenvolupar una estratègica feminista.	■	■	■	■	■					
Repte 2: Cerdanyola del coneixement, la ciència i la tecnologia											
OE 2.1 Dinamitzar el clúster UAB - Parc de l'Alba - Eurecat per promoure la innovació i el desenvolupament econòmic.											
LA 14	Potenciar el turisme científic i de coneixement					■	■	■	■	■	■
LA 15	Desenvolupar un Pla d'internacionalització de ciutat			■	■	■	■	■			

LA 16	Avançar cap a la creació d'un Districte d'innovació a Cerdanyola del Vallès																			
OE 2.2. Repensar la planificació urbanística actual de la ciutat per promoure l'activitat econòmica local (comercial, empresarial, de coneixement)																				
LA 17	Elaborar un Pla estratègic dels Polígons d'Activitat Econòmica																			
LA 18	Reformular el planejament urbanístic del polígons industrials obsolets																			
OE 2.3. Garantir la presència activa de l'Ajuntament de Cerdanyola del Vallès en els instruments de cooperació supralocal que promoguin l'aplicació de polítiques innovadores de desenvolupament econòmic.																				
LA 19	Impulsar i consolidar espais de cooperació amb els ens que operen o tenen competències en l'àmbit municipal																			
LA 20	Enfortir l'àrea i l'equip tècnic de relacions institucionals																			
OE 2.4. Vincular les activitats científiques i tecnològiques amb les polítiques educatives, culturals i de sostenibilitat ambiental de la ciutat.																				
LA 21	Desenvolupar activitats educatives i culturals en l'àmbit de la ciència i la tecnologia																			
OE 2.5. Millorar la oferta de formació professional compartida, adequant-la als interessos del estudiants i les necessitats del mercat laboral, en perspectiva supralocal.																				
LA 22	Desenvolupar espai de coordinació intermunicipal per canalitzar les demandes educatives que es donen en els cicles formatius																			
Repte 3: Cerdanyola innovadora																				
OE 3.1. Potenciar les polítiques de desenvolupament local en els àmbits de l'emprenedoria, la innovació, la formació, el suport al creixement de les empreses i la seva internacionalització.																				
LA 23	Creació d'una oficina responsable de les polítiques de desenvolupament econòmic local																			
OE 3.2. Consolidar i ampliar el comerç de proximitat a través de la millora urbana dels eixos comercials que connectin els principals punts de la ciutat																				
LA 24	Realitzar un pla urbà de desenvolupament dels eixos cívics i comercials																			
LA 25	Elaborar un pla de digitalització del comerç																			
LA 26	Elaborar un pla de promoció dels mercats municipals																			
Repte 4: Cerdanyola amb govern obert i col.laboratiu																				
OE 4.1. Consolidar una governança participativa amb el conjunt d'agents del municipi.																				
LA 27	Renovar el pla director de participació i aprovar un reglament de participació																			
OE 4.2. Avançar cap a una organització i gestió interna municipal àgil, eficient, eficaç impulsant definitivament l'administració electrònica i incorporant les eines digitals i l'intel·ligència artificial per millorar la prestació de serveis públics centrats en el ciutadà.																				
LA 28	Elaborar un Pla de transició digital a l'administració municipal																			
LA 29	Pla de millora de la transparència i el retiment de comptes municipals																			
LA 30	Impulsar el treball transversal en l'ajuntament de Cerdanyola del Vallès																			
LA 31	Actualitzar Reglament Orgànic Municipal.																			

Repte 5: Cerdanyola metropolitana i connectada

OE 5.1. Consolidar la seva visió i gestió estratègica i reforçar la seva implicació i lideratge polític en els plans, projectes i infraestructures metropolitananes i regionals que tenen incidència en el municipi										
LA 32	Impulsar la participació activa de l'Ajuntament de Cerdanyola en els òrgans de govern d'altres ens públics o amb participació pública del terme municipal									
LA 33	Impulsar i consolidar els espais de col·laboració intermunicipals									
LA 34	Implementar la Oficina de projectes estratègics									
OE 5.2. Estructurar i millorar la mobilitat sostenible en transport públic i la mobilitat activa per garantir la connectivitat del nucli urbà amb les àrees excèntriques del municipi i els municipis de l'entorn.										
LA 35	Actualitzar el Pla de Mobilitat Urbana Sostenible amb una visió supralocal									
LA 36	Desenvolupar un Pla d'accessibilitat de la ciutat									
LA 37	Aprovar i implementar el Pla de millora de qualitat de l'aire									
OE 5.3. Orientar la urbanització del Centre Direccional per millorar la situació de Cerdanyola del Vallès en els àmbits de comerç de proximitat, equipaments i habitatge de Cerdanyola del Vallès										
LA 38	Aprofitar el Centre Direccional per completar el desplegament d'equipaments de la ciutat i ampliar l'habitatge dotacional.									
OE 5.4. Millorar la qualitat ambiental dels espais naturals i la connectivitat ecològica i social del municipi.										
LA 39	Elaborar i implementar un Pla d'estructura verda									
LA 40	Elaborar un programa d'intervenció i participació per posar en valor riu Sec i rieres									
LA 41	Garantir la connectivitat ecològica de la Via Verda									
Repte 6: Cerdanyola sostenible										
OE 6.1. Aplicar criteris d'urbanisme sostenible i de gènere a tota la ciutat.										
LA 42	Aplicar criteris d'urbanisme sostenible i amb perspectiva de gènere en el desenvolupament urbà de la ciutat									
OE 6.2. Establir una estratègia de transició energètica per reduir l'impacte ambiental, millorant l'eficiència energètica de la ciutat.										
LA 43	Millorar l'eficiència energètica en l'enllumenat públic, els equipaments i edificis públics i privats existents									
LA 44	Elaborar un Pla d'Acció per a la l'Energia Sostenible i Clima (PAESC)									
OE 6.3. Avançar cap a una estratègia de Residu Zero										
LA 45	Desenvolupar un Pla local de prevenció i gestió de residus									
OE 6.4. Garantir la restauració ambiental i/o la descontaminació dels sòls degradats i dels abocadors.										

LA 46	Consolidar els espais de cooperació entre els ens responsables per avançar en la restauració ambiental i/o la descontaminació dels sòls degradats i dels abocadors, amb el suport d'entitats involucrades										
LA 47	Restaurar i vetllar per la qualitat dels terrenys adjacents a les rieres de la Plana del Castell de Sant Marçal										
Repte 7: Cerdanyola socio-cultural i esportiva											
OE 7.1. Garantir el manteniment i la millora dels equipaments municipals de la ciutat i dotar-ne de nous; fent-los espais segurs i lliures de sexisme.											
LA 48	Elaborar un Pla d'equipaments										
OE 7.2. Fomentar el suport i el treball en xarxa entre les organitzacions socials, culturals i esportives i la creació d'esdeveniments esportius i culturals d'abast supramunicipal											
LA 49	Elaborar un Pla per al desenvolupament cultural local										
LA 50	Suport a l'organització d'esdeveniments esportius d'abast supramunicipal										
LA 51	Elaborar un programa d'activació dels locals buits										
OE 7.3. Protegir i posar en valor tot el patrimoni de la ciutat.											
LA 52	Actualització del pla especial de protecció del patrimoni arquitectònic i arqueològic de la ciutat										
LA 53	Elaborar un pla per a la conservació, la protecció i la difusió del patrimoni de la ciutat										

7. Com assegurar el bon desplegament del Pla?

Tant important és la fase de diagnosi, i planificació i construcció del Pla Estratègic de Cerdanyola del Vallès com la fase d'implementació, seguiment i avaluació. Per tant, aquest capítol té com objectiu assentar les bases del seu desplegament, a partir dels següents paràmetres.

Primerament, el desplegament del Pla ha de comportar necessàriament la **priorització del línies i projectes estratègics en l'acció de govern**, és a dir en cadascun dels Plans d'Acció Municipal que s'aprovin a partir d'ara. Per això, cal un pacte de ciutat que garanteixi la implementació i el seguiment de la planificació estratègica a mig i llarg termini, que sobrepassi la durada dels cicles polítics. Això implica preveure els recursos (financers i també humans) necessaris i suficients per desenvolupar el Pla de forma anual, i ser proactiu en la cerca de finançament a l'Àrea Metropolitana, la Diputació, la Generalitat de Catalunya, l'Estat i la Comissió Europea en les línies proposades.

Paral·lelament, és prioritària la institucionalització d'un **Consell plenari del Pla Estratègic**, com un espai de seguiment del propi pla integrat per agents polítics, institucionals, econòmics, socials i ciutadania en general que estigui adherida al pla. El Consell plenari serà també l'espai on, de forma anual, es presentarà l'informe d'avanç del Pla Estratègic de Cerdanyola del Vallès amb l'estat d'avanç de les línies d'actuació i l'actualització dels indicadors de seguiment. En base aquest informe, les conclusions i recomanacions que emanin del Consell plenari s'hauran de fer arribar al Ple municipal de Cerdanyola del Vallès per la seva presa en consideració. Una vegada es conformi el Consell de Ciutat, aquest pot subsumir les funcions del Consell Plenari del Pla Estratègic.

A més dels informes de seguiment anuals, es preveu un procés d'avaluació i revisió més profunda triennal que reorienti i modifiqui els reptes, objectius i actuacions del pla segons el context social i econòmic del moment (2024, 2027 i 2030).

Igualment, aquest òrgan **serà responsable d'impulsar els projectes tractors** que despleguin objectius concrets i específics, i alhora vinculin i tinguin incidència en els diferents reptes i objectius estratègics proposats en aquest document; com a palanques de canvi cap el futur desitjat per Cerdanyola.

L'ens encarregat de realitzar l'informe de seguiment anual i qui impulsi l'avaluació triennal serà la **Oficina de Projectes Estratègics de Cerdanyola del Vallès amb el suport que**

consideri necessari. Així, cal preveure la creació d'aquesta estructura estable en l'organigrama municipal amb suficient capacitat tècnica amb la finalitat d'acompanyar el desenvolupament del pla estratègic i d'altres projectes similars. Aquesta oficina, a més d'informar de l'avanç del Pla, vetllarà per la coherència i complementarietat dels projectes desenvolupats per les diferents àrees de l'Ajuntament de Cerdanyola (Pla d'actuació municipal, plans directors sectorials, nou pla d'ordenació urbana, etc.). L'Oficina també haurà de donar suport tècnic als grups de treball vinculats als projectes tractors que ho requereixin, així com a les necessitats de coneixement (per exemple amb l'elaboració i encàrrecs d'estudis). Igualment, aquesta Oficina serà l'encarregada d'organitzar fòrums de debat pel temes de ciutat que puguin sorgir, i de promoure negociacions i acords entre els diferents actors, com ara l'ajuntament i els agents externs, tant privats com públics, de la mà de relacions institucionals de l'Ajuntament.

Taula 4. Funcions i membres del Consell Plenari del Pla i de la Oficina de projectes estratègics.

	Funcions	Membres
Consell plenari del Pla Estratègic	<ul style="list-style-type: none"> • Revisar informe sobre l'avanç del Pla • Impulsar els projectes tractors • Impulsar conformació de grups de treball vinculats als projectes tractors. • Proposar fòrums i espais de debat relacionats amb els reptes del Pla 	Persones adherides al Pla (agents polítics, institucionals, econòmics, socials i ciutadania en general)
Oficina de Projectes Estratègics de Cerdanyola del Vallès	<ul style="list-style-type: none"> • Acompanyament i desenvolupament del pla i altres projectes similars. • Vetllar per la coherència i complementarietat dels projectes • Realitzar l'informe de seguiment anual • Impulsar avaluació triennial del Pla Estratègic • Suport tècnic als grups de treball vinculats als projectes tractors • Organitzar espais de debat pel temes de ciutat 	Personal municipal + assessorament extern

Font: elaboració pròpia.

8. Indicadors de seguiment

En aquest Capítol es recullen 51 indicadors de seguiment dels objectius estratègics proposats en aquest Pla. Aquests és un llistat d'indicadors provisional, que s'haurà de complementar un cop es tinguin definits els projectes tractors del Pla.

Indicadors	Font	Càlcul	Interpretació	Vinculació amb els Objectius Estratègics del PEC			Resultats			Notes
				1.1	1.2		2018	2019	2020	
I 1. Índex d'envelliment	IERMB, a partir d'IDESCAT	Quocient entre la quantitat de persones adultes grans (població de 65 anys i més) i la quantitat de nens/es i joves (població menor de 16 anys).	Població adulta gran (de 65 anys i més) per a cada 100 joves (població menor de 16 anys). Un valor de 200 significa que hi ha el doble de gent gran que de gent jove (200 majors de 64 anys per cada 100 menors de 16 anys).	1.1	1.2		128,3	136,8	145,2	
I 2. Índex de places de centres de dia	IERMB, a partir de Perfil de ciutat.	Nombre de places en centres de dia / Població de més de 84 anys	Com més alt sigui el percentatge, major és la cobertura del centres de dia per la població de 84 anys	1.1	1.4		8,16%			
I.3. Població més gran de 65 anys que viu en edificis sense ascensor	Ajuntament de Cerdanyola del Vallès	Percentatge de persones de més de 65 anys que resideixen en edificis que no tenen ascensor	Com més alt sigui el percentatge, menys edificis adaptats a les diferents necessitats vitals de les persones.	1.1	1.4	1.5				
I.4 Programa Individual d'Atenció (PIA) realitzats	Generalitat de Catalunya	Relació entre PIA realitzat l'any en curs i els PIA a gestionar l'any en curs	Com més s'apropi el resultat obtingut a 100, major realització dels programes individuals d'atenció a gestionar	1.4						
I. 5. Taxa d'atur	IERMB, a partir d'Observatori del	Població aturada / Població activa * 100	Com més elevat el percentatge, major	1.3			8,67%	9,04%	11,33%	Última dada

	Treball i Model Productiu. Generalitat de Catalunya.		número de persones de 16 anys i més que no treballen, cerquen feina i estan disponibles per treballar.								disponible: setembre 2020
I.6. Taxa d'atur majors de 54 anys	Diputació de Barcelona: programa HERMES.	Població aturada > 54 anys / Població aturada*100	Pes que té la població aturada de més de 54 anys dins de la població aturada	1.3	1.4		32,11%	32,52%	29,14%		
I.7. Taxa atur menors de 25 anys	Diputació de Barcelona: programa HERMES.	Població aturada <25 anys / Població aturada*100	Pes que té la població aturada de menys de 25 anys dins de la població aturada	1.3.	1.4.	1.2.	7,10%	6,72%	7,85%		
I.8. Estudiants UAB amb domicili habitual a Cerdanyola del Vallès	UAB	Estudiants UAB amb domicili habitual a Cerdanyola del Vallès / total d'estudiants	Com més alt sigui el número, més estudiants de la UAB viuen a Cerdanyola del Vallès	1.2.	1.6.						
I.9. Índex de dissimilitud	Fundació Bofill	Percentatge d'alumnat estranger segons escola i etapa educativa	Indica la proporció d'un grup concret que hauria de canviar de centre educatiu per tal d'aconseguir una distribució de l'alumnat totalment equilibrada. L'índex oscil·la entre el 0 i el 100. Un municipi sense segregació escolar hi hauria un valor 0 de dissimilitud.	1.6	1.7		0,41 (primària) 0,31 (secundària)				
I.10. Habitatges destinats a polítiques	Generalitat de Catalunya	Nous habitatges destinats a	Com més a prop estigui el percentatge	1.4	1.5	5.3					

socials, d'acord amb el mandat de solidaritat Urbana		polítiques socials a promoure + projecció d'habitatges existents destinats a polítiques socials/ projecció d'habitatges principals	de 15, major proximitat a l'objectiu de solidaritat urbana del Pla Territorial sectorial d'habitatge de Catalunya							
I.11. Habitatges buits	Ajuntament de Cerdanyola del Vallès	de del	Nombre d'habitatges buits i percentatge que representen sobre el total dels habitatges de la ciutat	Com més alt sigui el valor, major número d'habitatges buits	1.5					
I.12. Preu mitjà de lloguer	Observatori Metropolità de l'Habitatge Barcelona	de de	Preu mitjà dels anuncis d'oferta de lloguer dels anuncis en habitatges plurifamiliars	Com més alt sigui el valor, major és el preu	1.5		880,98€			Última dada disponible: 2018
I.13. Preu mitjà obra nova i segona mà Registradors	Observatori Metropolità de l'Habitatge Barcelona	de de	Preu mitjà per metre quadrat de compravendes d'obra nova i segona mà, segons Registradors	Com més alt sigui el valor, major és el preu	1.5		2425.91 €/m²			Última dada disponible: 2018
I.14. Grau d'activitat dels Polígons d'Activitat Econòmica	AMB		Percentatge de polígons industrials, segons grau d'activitat.	Com més alt sigui el percentatge, major és el grau d'activitat dels PAE	2.1.	2.2.	2.3.			Última dada disponible: 2015
I.15. Treballadors i treballadores de la UAB residents en el municipi	UAB		Proporció de treballadors de la UAB que resideixen a Cerdanyola del Vallès, en relació al total de treballadors.	Com més alt sigui el percentatge, més treballadors de la UAB resideixen a Cerdanyola del Vallès	2.1.					Última dada disponible: 2017
I.16. Empreses d'intensitat de coneixement alt	IERMB		Classificació d'activitats econòmiques elaborada per Eurostat que assigna	Com més alt sigui el percentatge, major número d'empreses	2.1.	2.2.	29,55%			

		diferents intensitats de coneixement als treballadors i empreses per cada sector d'activitat econòmica de la CNAE-09 (Classificació Nacional d'Activitats Econòmiques) a dos dígit d'agregació.	assignades amb intensitat de coneixement alt.							
I.17. Taxa de demanda de Formació Professional atesa	Ajuntament de Cerdanyola del Vallès	Relació entre oferta de places de FP (segons titularitat, especialitat, etc.) entre la demanda d'aquestes mateixes places	Valors inferiors a 1 o al 100% indiquen infraoferta, i valors superiors a aquest número indiquen sobreoferta.	1.2.	2.5.					
I.18. Taxa de retenció de l'alumnat de FP	IDESCAT	Relació entre les persones residents que estudien al municipi entre la suma de les persones residents que estudien al municipi i les persones que estudien fora de municipi	Com més alt sigui el percentatge, major número de persones residents que estudien al municipi	1.2.	2.5.			18,2% a CFGM 18,8% a CFGS		
1.19. Número de places hoteleres	IERMB	Número de places hoteleres en el municipi de Cerdanyola del Vallès	Com més alt sigui el número de places hoteleres, major capacitat d'acollida de turistes i visitants	2.3.	2.4.		972			
1.20. Grau d'ocupació mitjana de les places hoteleres	IDESCAT	Percentatge de la ocupació de les places hoteleres de Cerdanyola del Vallès	Com més alt sigui el percentatge, major grau d'ocupació hotelera en el municipi	2.3.	2.4.					
1.21. Comerços que venen per canals electrònics	Ajuntament de Cerdanyola del Vallès	Percentatge d'empreses de comerç que venen per canals electrònics sobre el	Com més alt sigui el valor resultant, major serà el grau de	3.2.						

	Vallès/associació comercials	total d'empreses de Cerdanyola del Vallès	digitalització del comerç local.							
I.22. Índex d'especialització per sectors	IERMB	Nombre relatiu de treballadors de cada sector a Cerdanyola del Vallès, respecte a la regió metropolitana	Si l'índex és igual a 0 el municipi no mostra especialització en aquell sector, si és superior a 0 el municipi està més especialitzat que la regió en el sector corresponent	3.1.	3.2.	39,76				
I.23. Treballadors del sector industrial	IERMB	Treballadors del sector industrial a Cerdanyola del Vallès/ total de treballadors.	El valor resultant mostra el pes dels treballadors del sector industrial en el municipi del total del mercat laboral.	2.5.	3.1.	9,54%	9,35%	9,03%		
I.24. Ràtio tipologia de treballadors/es municipals per 1.000 habitants.	Observatori del Govern Local, Fundació Carles Pi i Sunyer	Percentatge de funcionaris interins i personal laboral amb contractes de duració determinada sobre el total de personal al servei de l'ajuntament	Com més alt sigui el percentatge, major número de funcionaris interins i personal contractat amb duració determinada sobre el total de personal	4.2.						
I.25. Ràtio de dones treballadores sobre total de la plantilla de l'Ajuntament	Ajuntament de Cerdanyola del Vallès	Percentatge de dones treballadores sobre el total de personal al servei de l'ajuntament	Com més s'apropi el percentatge a 50%, major igualtat de gènere	4.2						
I.26. Accés a la Carpeta Ciutadana de Cerdanyola del Vallès	Ajuntament de Cerdanyola del Vallès	Número d'accessos a la Carpeta ciutadana mensual	Com més alt sigui el valor resultant, indica major ús dels serveis digitals entre els ciutadans i	4.2.						

			l'administració a través de canals electrònics							
I.27. Índex de transparència	IERMB, a partir d'InfoParticipa.	L'índex és construït a partir de l'avaluació dels continguts dels webs dels ajuntaments en base a 52 indicadors.	El percentatge correspon al nivell de validació dels 52 indicadors. Com més s'apropi a 100 el valor resultant, major grau de transparència i accés a la informació de l'entitat i sobre participació ciutadana en els webs dels ajuntaments.	4.2.			51,92%	53,85%	52,08%	
I.28. Període mig de pagament	Observatori d'informació econòmic-financera de les corporacions locals.	Termini de dies des del registre de la factura per part del proveïdor.	Com més alt sigui el valor resultant, menor és la capacitat de tramitar la facturació amb agilitat des del moment del registre.	4.2.						
I.29. Període mig de resolució de concessió/denegació de llicències (obres)	Ajuntament de Cerdanyola del Vallès	Termini de dies des de la sol·licitud fins a la concessió/denegació.	Com més alt sigui el valor resultant, menor és la capacitat de tramitar la facturació amb agilitat des del moment del registre.	4.2.						
I.30. Grau de satisfacció ciutadana davant els serveis públics bàsics	Baròmetre d'opinió municipal (Ajuntament de Cerdanyola del Vallès)	Opinió, percepció i satisfacció dels i les usuaris i usuàries dels serveis municipals	Com més baix sigui el valor resultant, major necessitat de millorar els serveis	4.2.						

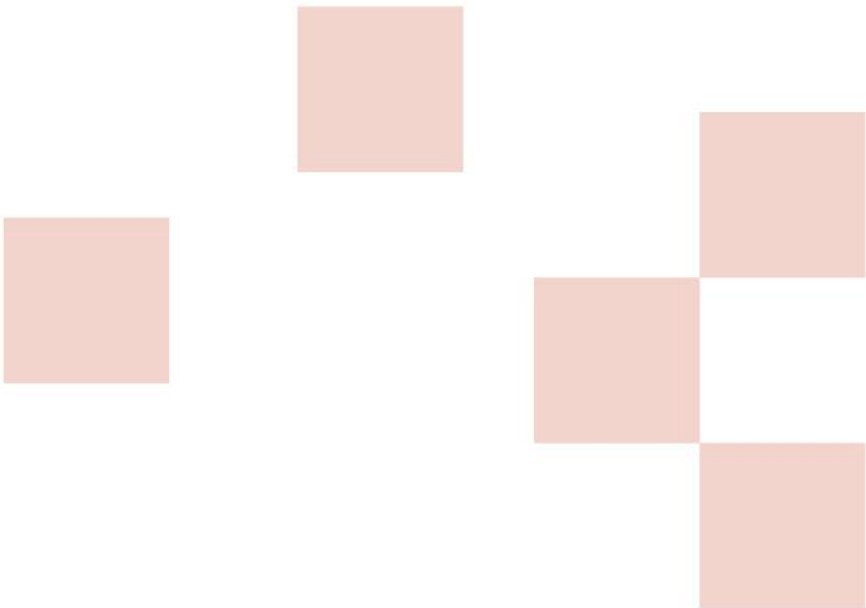
I.31.Execució pressupostària de despesa per polítiques	Ajuntament de Cerdanyola del Vallès	Percentatge de pressupost destinat a cadascuna de les polítiques sobre el total del percentatge	El resultat permetrà elaborar una classificació per programes amb major i menor pressupost.	4.2.						
I.32. Usuaris en la plataforma digital de participació ciutadana	IERMB	Ràtio d'inscrits en plataformes de participació ciutadana per cada 1.000 habitants de 16 anys o més.	Com més alt sigui el valor resultant, major ús de l'eina digital, com a mecanisme de participació ciutadana	4.1.		0	0			
I.33. Participació de l'ajuntament de Cerdanyola del Vallès en els òrgans de govern dels ens supralocals	Ajuntament de Cerdanyola del Vallès	Número de presidències de l'Ajuntament de Cerdanyola del Vallès en els instruments de cooperació supralocals dels quals n'és membre	Com més alt sigui el valor resultant, major implicació i lideratge polític de l'Ajuntament de Cerdanyola del Vallès en plans, projectes i infraestructures metropolitanes i regionals que tenen incidència en el municipi.	4.1.	5.1.	6.4.				
I.34.Grau d'associacionisme	Guia d'Entitats de la Direcció General de Dret i d'Entitats Jurídiques, Generalitat de Catalunya	Mesura el nombre d'entitats registrades per cada 1.000 habitants	Com més elevat sigui el valor resultant, major el nombre d'entitats registrades per cada 1.000 habitants	4.1.			9,1			
I.35. Dotació d'equipaments municipals per AFUS	Ajuntament de Cerdanyola del Vallès	Taxa d'equipaments (m2 de sòl) / habitants del AFU	Com més alt sigui el valor resultant, més gran serà la dotació d'equipaments pel	5.3.						

			nombre total d'habitants de l'AFU.								
I.36. Índex de motorització	Perfil de ciutat		Nombre de vehicles per cada 1.000 habitants	Com més alt sigui el valor resultant, més gran serà la dotació de vehicles en el municipi de Cerdanyola del Vallès	5.2.			672,65	676,1		
I.37.Repartiment modal	AMB		Distribució, en percentatge, dels desplaçaments dels residents de l'AMB en dia feiner, segons els mode de desplaçament utilitzat (motoritzat, transport privat, transport públic).	El percentatge més elevat correspon al mode de transport més utilitzat per desplaçar-se	5.2.						
I.38. Xarxa de carril bici	Ajuntament de Cerdanyola del Vallès		Número de kilòmetres de la xarxa de carril bici	Com més alt sigui el valor, més gran serà la dotació de carrils bici	5.2.						
I.39. Desenvolupament del Centre Direccional	Consorci Urbanístic del Centre Direccional		Metres quadrats destinats a les diferents activitats planificades (habitatge/econòmica, etc...)	El percentatge indica els espais destinats per a cadascuna de les activitats planificades	5.3.						
I.40. Índex de connectivitat ecològica	Laboratori Metropolità d'Ecologia Territori Barcelona I'IERMB	i de de	Avalua les relacions potencials entre àrees ecològiques funcionals, considerant tant l'afinitat entre cobertes del sòl com l'efecte que tenen les barreres antropogèniques (àrees urbanes i infraestructures de	Els valors elevats de l'indicador corresponen a una alta connectivitat ecològica.	5.4.	6.4.					Última dada disponible: 2015

		transport). (Marull & Mallarach, 2005)								
I.41. Índex de la qualitat de l'aire	Perfil de ciutat	Promig dels valors diaris de l'Índex Català de la Qualitat de l'Aire.	Com més alt és l'índex millor és la qualitat de l'aire, ICQA=100 determina una atmosfera totalment neta de contaminants mentre que valors negatius indiquen que la concentració a l'aire d'algun contaminant supera la seva concentració límit acceptable. La qualitat de l'aire pot ser Bona (ICQA>50), Millorable (0≤ICQA≤50) o Pobre (ICQA<0).	5.2.			57	60		
I.42. Generació de residus per habitant	Perfil de ciutat	Kg de residus /hab. i dia	Com més gran sigui el valor resultant, més residus es genera per habitant al dia	6.1.	6.3		1.24	1.24		
I.43. Índex de recollida selectiva de residus	Perfil de ciutat	Relació entre Recollida Selectiva i Generació de residus municipal	Cóm més a prop de 100 estigui el percentatge resultant de l'índex, millor és la recollida de residus.	6.3.			35,90%	38,48%		
I.44. Consum d'aigua	Agència Catalana de l'Aigua	Volum consumit per municipi (m³/any)	Com més m³, major consum. Una tendència decreixent mostraria una	6.1			3.720.494 m³/any	3.685.512 m³/any	3.894.104 m³/any	

			reducció del consum d'aigua.							
I.45. Edificis amb qualificació d'eficiència energètica	Institut Català d'Energia (ICAEN)	Relació entre els edificis amb una qualificació energètica A, i el total dels edificis amb qualificació d'eficiència energètica	Com més alt sigui el valor resultant, major dotació d'edificis eficients.	6.1.	6.2.					
I.46. Dotació d'equipaments bàsics de lleure cultural	IERMB, a partir de Geodatabase d'equipaments de l'Àrea Metropolitana de Barcelona	Taxa d'equipaments de lleure cultural (m2 de sòl) / 1.000 habitants	Com més alt sigui el valor resultant, més gran serà la dotació d'equipaments per habitant.	5.3.	7.1.		55,58			
I.47. Dotació d'equipaments bàsics de lleure social	IERMB, a partir de Geodatabase d'equipaments de l'Àrea Metropolitana de Barcelona	Taxa d'equipaments de lleure social (m2 de sòl) / 1.000 habitants	Com més alt sigui el valor resultant, més gran serà la dotació d'equipaments per habitant.	5.3.			119,1			
I.48. Dotació d'equipaments esportius públics	IERMB, a partir de Geodatabase d'equipaments de l'Àrea Metropolitana de Barcelona	Taxa d'equipaments esportius (m2 de sòl) / 1.000 habitants	Com més alt sigui el valor resultant, més gran serà la dotació d'equipaments per habitant.	5.3.	7.1.		878,06			
I.49. Competències esportives supralocals	Consell esportiu del Vallès Occidental sud	Número de competències esportives que inclouen equips d'altres municipis	Com més alt sigui el valor resultant, més gran serà la participació dels equips locals en competències esportives que	7.2.						

			inclouen equips d'altres municipis							
I.50. Número d'esdeveniments cultural i/o esportius d'abast supramunicipal	Ajuntament de Cerdanyola del Vallès	Número d'esdeveniments que afectin a més d'un municipi, considerant els escrits d'aquesta circumstància per part dels alcaldes/esses o regidors/ores d'aquests municipis	Si el valor resultant és alt, el número d'esdeveniments culturals i/o esportius d'abast supramunicipal també ho serà.	7.2.	7.3.					
I.51. Establiments buits	Ajuntament de Cerdanyola del Vallès	Establiments buits (que no presenten cap activitat), en relació al total d'establiments existents	Com més alt sigui el valor resultant, menor el grau de dinamització comercial, social i cultural de la ciutat	3.2.	7.2.					Última dada disponible: 2016



**Institut d'Estudis Regionals i Metropolitans de
Barcelona**

Universitat Autònoma de Barcelona (Campus de Bellaterra)

Plaça del Coneixement, edifici MRA, planta 2

08193 Bellaterra (Cerdanyola del Vallès)

