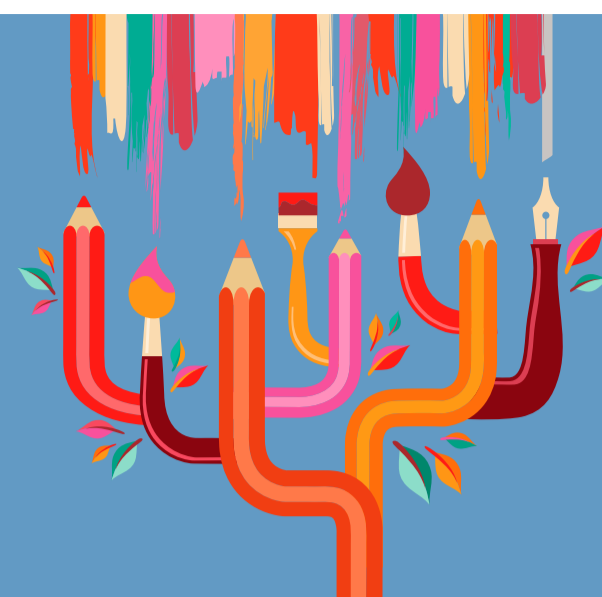


BARCELONA CIUTAT EDUCADORA

INFORME OPORTUNITATS EDUCATIVES A BARCELONA 2022

D'i3 a 4t d'ESO

L'oferta pública dels ensenyaments universals (Educació infantil de 2n cicle, Primària i ESO) ha augmentat i, així, el pes relatiu del sector públic ha crescut de manera constant. En termes d'equitat educativa és especialment positiva la reducció de la repetició i la millora en les taxes de graduació de 4t d'ESO -si bé es mantenen diferències substancials entre grups socials. Els resultats de les Proves de competències bàsiques (PCB) indiquen pèrdues d'aprenentatge, en gran part degudes al confinament durant la pandèmia, homologables a les patides per la majoria de sistemes educatius del món.

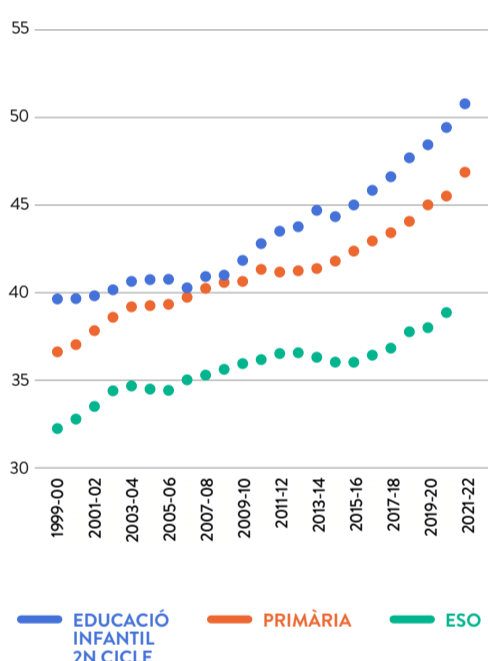


Informe elaborat per **Institut Metropolità**

DADES

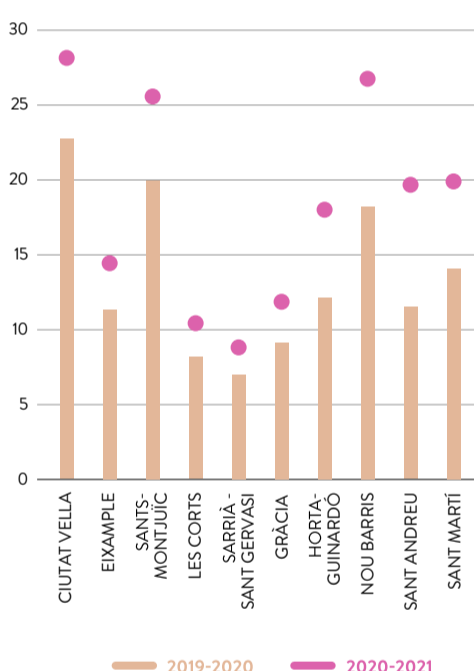
1 L'oferta pública ha augmentat i el pes relatiu del sector públic ha crescut en totes les etapes educatives.

Percentatge de matrícula pública als nivells universals, Barcelona entre 1999-2000 i 2020-2021



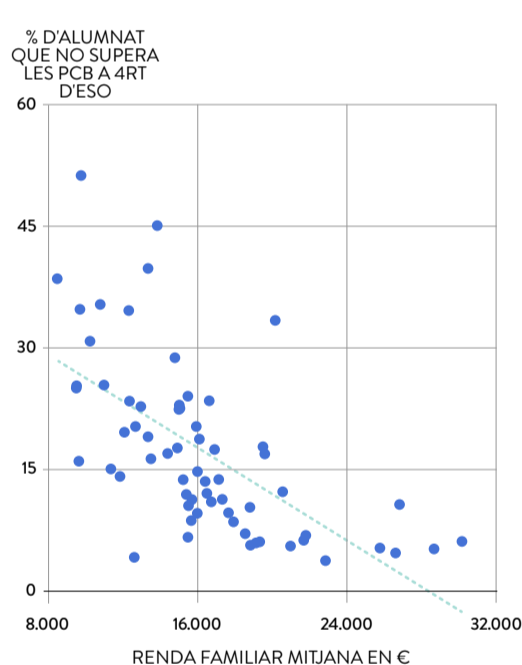
2 La repetició s'ha reduït als últims cursos. De totes maneres, la repetició continua essent molt alta en l'alumnat de nacionalitat estrangera, nois i escolaritzats a centres públics.

Taxa de no idoneïtat a 4t d'ESO, segons districte, a 2019-2020 i 2020-2021



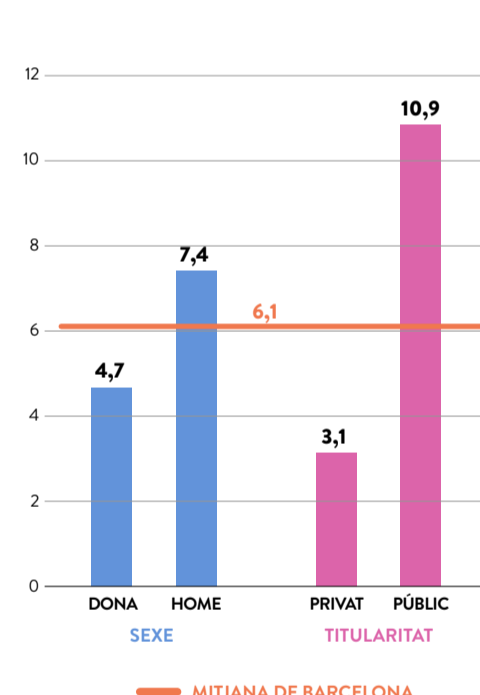
3 L'evolució de les PCB ha millorat molt a Ciutat Vella durant els últims cursos (l'alumnat amb nivell baix ha passat, de mitjana, del 35,5% fins al 24,3%). De totes maneres, es mantenen diferències importants associades a l'estatus socioeconòmic de l'alumnat.

Relació entre el percentatge d'alumnat amb nivell baix a les PCB a 4t d'ESO i renda, segons barris, Barcelona 2020-2021



4 La taxa de graduació continua la seva evolució a l'alça i, en l'actualitat, el 94% de l'alumnat avaluat de 4t d'ESO obté el graduat escolar.

Taxa de no graduació a 4t d'ESO, segons característiques de l'alumnat i titularitat del centre, Barcelona 2020-2021



EXPERIÈNCIES RELLEVANTS

1 L'augment de l'oferta pública: s'han creat 9 escoles i 7 instituts de secundària a Barcelona. A partir de la creació de nous instituts escola, a causa del creixement d'escoles de primària i la incorporació de centres a la xarxa pública provinents del sector concertat.

2 La transformació dels 58 patis escolars perquè siguin més naturalitzats, coeducadors i comunitaris.

3 La consolidació dels serveis d'orientació i acompanyament: el Servei Orientació Pla Jove (SOPJ), el Pla d'acompanyament a joves en situació de vulnerabilitat i el Pla d'acompanyament a l'alumnat de 4t d'ESO cap als ensenyaments postobligatoris.

RECOMANACIONS

1 Seguir incrementant l'oferta pública (nous centres, més places), especialment a les zones educatives amb menor oferta pública.

2 Afavorir una educació de proximitat i revisar les 29 zones educatives de la ciutat perquè siguin més heterogènies i redueixin la segregació escolar.

3 Continuar potenciant l'equivalència entre tots els centres educatius i entre els territoris de la ciutat, tant en la qualitat dels projectes educatius com dels equipaments.

Font: Institut Metropolità a partir de dades del Departament d'Educació i del Consorci d'Educació de Barcelona (CEB).

Descarrega l'informe aquí:

