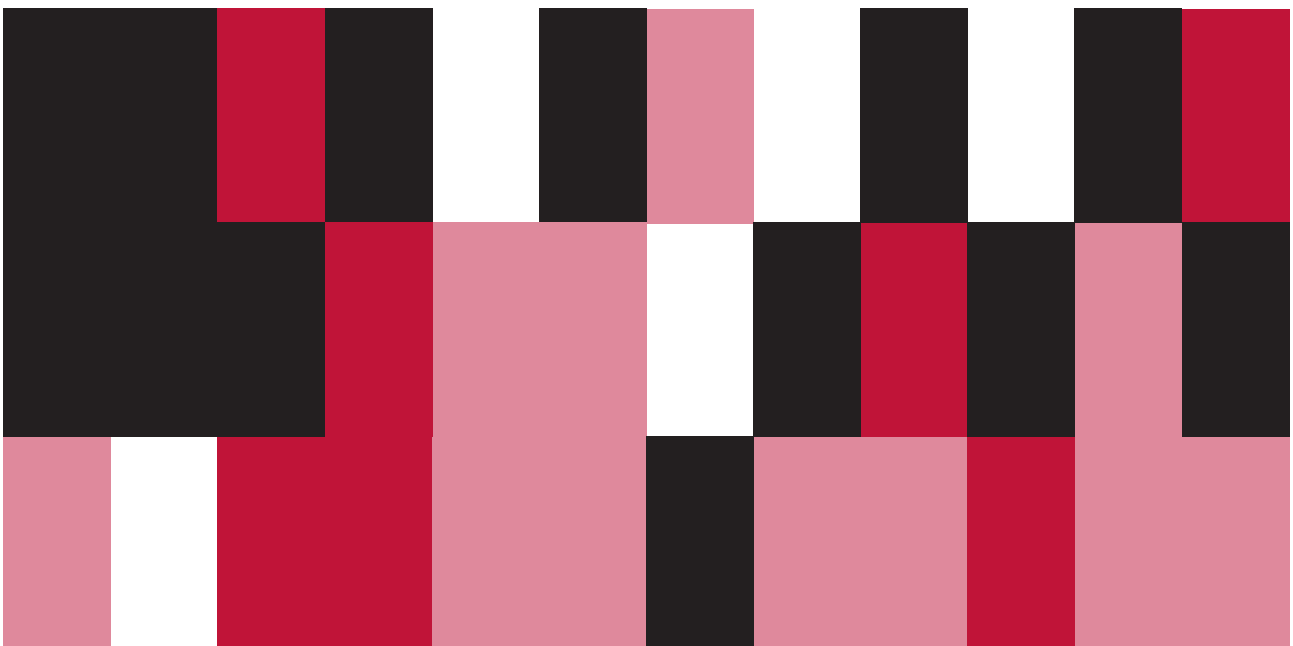


Programa integral de barris per la millora de rendes

Indicadors, projectes i seguiment

ABRIL 2023



Treball realitzat per l'equip de l'Institut Metròpoli

Directors: Marc Martí-Costa i Sergio Porcel

Autors/res: Fernando Antón-Alonso, Sergio Porcel, Irene Cruz, David Gil
i Francesc Coll, Marc Martí-Costa, Manuel Fernández

Bellaterra, abril 2023

Índex

1. Introducció.....	3
2. L'actualització de l'Índex de Vulnerabilitat Urbana: adaptacions i millores	5
2.1. L'evolució metodològica de l'Índex de Vulnerabilitat Urbana: disseny, indicadors i model	5
2.2. Com informar els Àmbits Estadístics Metropolitans. Modificacions en el procés d'interpolació de dades	9
2.3. El repte d'obtenir noves mesures: el reescalament de l'Índex de Vulnerabilitat Urbana	10
2.3.1. La transformació de l'escala dels indicadors originals	11
2.3.2. La validesa del reescalament en presència de pesos externs negatius	12
3. Els barris vulnerables de la metròpoli de Barcelona. Entre la recuperació i l'impacte socioeconòmic de la covid-19	15
3.1. Les trajectòries dels barris vulnerables de la metròpoli de Barcelona	15
3.2. Barris dinàmics en temps de pandèmia: del període de reactivació econòmica a la crisi pandèmica	25
3.3. Patrons de desigualtat urbana a la metròpoli de Barcelona: són els barris metropolitans cada cop més desiguals?	30
4. Anàlisi dels projectes municipals finançats pel PIBRM	32
4.1. Ajust territorial dels projectes als barris vulnerables.....	32
4.1.1. Les estratègies dels municipis per a la selecció de les àrees a intervenir ...	33
4.1.2. Ajust dels projectes segons les àrees més vulnerables de la metròpoli	34
4.2. La integralitat i coherència dels projectes	36
4.2.1. La integralitat dels projectes	37
4.2.2. La població objectiu dels projectes	41
4.2.3. Els mecanismes d'intervenció	42
4.2.4. La qualitat del disseny dels projectes.....	43
4.3. Complementarietat dels projectes amb altres programes	46
4.3.1. Projectes complementaris	46
4.3.2. Lògiques de cooperació multinivell.....	47
5. La lògica de la intervenció integral en barris vulnerables: l'encaix del PIBRM.....	48
5.1.1. Experiència prèvia i naturalesa de la intervenció	48
5.1.2. La importància de la planificació estratègica i l'encaix del PIBMR	49
5.1.3. Mecanismes de coordinació en el barri i coexistència de projectes	50
5.1.4. Lògiques de cooperació multinivell: complementarietat des de baix	51

6. Conclusions i recomanacions	52
7. Proposta pel seguiment del PIBMR i dels barris subjectes a intervenció.....	55
7.1. Sistema d'indicadors de seguiment del PIBMR	55
7.1.1. Indicadors a nivell d'actuacions.....	55
7.1.2. Indicadors a nivell de programa: execució i població beneficiària	56
7.1.3. Indicadors a nivell de barri: evolució de la vulnerabilitat i les seves problemàtiques	56
7.2. Espais d'intercanvi i aprenentatge	58
8. Bibliografia	59
9. Annex	63
9.1. Àmbits estadístics Municipals	63
9.2. Models de Partial Least Squares - Path Model de l'IVU.....	64
9.3. Guió de les entrevies pels equips tècnics dels casos d'estudi	70

1. Introducció

La desigualtat té en la vulnerabilitat urbana una de les seves expressions als territoris metropolitans. Es tracta de la confluència al territori de processos d'exclusió social i residencial que concorren de manera intensa en àrees urbanes determinades, limitant la participació dels residents en les dinàmiques integradores de la societat i dificultant les possibilitats de mobilitat social. Aquestes àrees són vulnerables en la mesura que estan afectades de manera estructural per la desigualtat i exposades de manera intensa a crisis de variada naturalesa (econòmica, social, sanitària, climàtica...). La concentració d'aquests factors de risc propicia la seva retroalimentació i acaba per generar processos circulars complexos que perpetuen aquests riscos d'exclusió sobre la població resident i els barris. Anàlisis realitzades des de l'Àrea de Cohesió Social i Urbana de l'IERMB evidencien la persistència, la concentració i la complexitat de la vulnerabilitat urbana a l'àrea metropolitana de Barcelona.

La posada en marxa per part de l'Àrea Metropolitana de Barcelona del Pla Integral de Barris per la Millora de Rendes (PIBMR) suposa un impuls a un tipus de polítiques que s'enfoquen en les àrees urbanes vulnerables de la metròpoli, les quals havien estat en un segon pla els darrers anys. En aquest sentit, es fa necessària l'actualització del càlcul i l'anàlisi novament de l'Índex de Vulnerabilitat Urbana (IVU), amb l'objectiu de posar les bases de la diagnosi sobre la qual es desenvoluparà aquest programa. Si bé en l'actualitat les dades disponibles no permetran encara avaluar l'impacte de la crisi econòmica i social derivada de la pandèmia de la covid-19, si permetran comptar amb una base de dades de cinc anys, 2015-2019 per saber quina ha estat l'evolució del fenomen durant el període de recuperació econòmica previ a la crisi pandèmica, tant en termes absoluts —canvis en els nivells de vulnerabilitat als barris metropolitans— com en termes relatius —mobilitat en l'estructura jeràrquica de barris, desigualtat, concentració al territori—.

Les polítiques de millora de barri o de regeneració urbana es poden entendre, a nivell analític, com a polítiques d'àrea (Lawless et al., 2010). És a dir, tenen com a objectiu abordar els problemes que enfronta la ciutadania a través de la intervenció en les condicions contextuais dels barris on viuen. La lògica subjacent a aquest tipus d'actuacions és que les condicions ambientals i contextuais determinen l'estructura d'oportunitats que suposa residir en un barri determinat, cosa que es coneix com a "efecte barri" (Durlauf, 2004). Per tant, intervenint en aquestes condicions és possible millorar aquesta estructura. Això no vol dir que les intervencions d'aquest tipus de programes hagin de tenir únicament com a objectiu el context físic dels barris (Gent et al., 2009). Al contrari, mesures de caràcter social o educatives, de foment del comerç o de capacitat per a l'ocupació de la ciutadania, es poden incloure al repertori d'actuacions. L'element fonamental n'és l'enfocament territorialitzat i integral. Així, l'objectiu no se centraria únicament en millorar casos concrets, sinó millorar el conjunt, entenent que aquestes millores, encara que puguin ser individuals, han de redundar en benefici de la comunitat.

L'enfocament de les polítiques de regeneració urbana ha evolucionat d'acord amb l'ampliació del mateix de vulnerabilitat urbana (Alguacil Gómez et al. 2013). La seva definició s'ha ampliat més enllà de dimensions socioeconòmiques, com la pobresa i la desocupació, fins a qüestions relacionades amb l'habitabilitat, com ara l'habitatge, el comportament antisocial, la delinqüència, la seguretat, el trànsit, la contaminació (Antón Alonso et al 2020; Fernández-García et al. 2018), i fins i tot a la presència i importància de llaços comunitaris (Geddes 2000; Parés et al. 2018) o l'exposició a determinats programes o serveis públics (Antón-Alonso and Cruz-Gómez 2022). Tenint en compte la multidimensionalitat del fenomen a abordar, actualment hi ha un cert consens en la importància de la integralitat d'aquest tipus de polítiques, és a dir, en la necessitat d'abordar en conjunt la diversitat de problemes que pateixen les àrees vulnerables.

La convocatòria del PIBMR realitzada per la AMB recull en els seus objectius aquesta concepció complexa de la vulnerabilitat urbana definint que “les àrees són vulnerables en la mesura que estan afectades de manera estructural per la desigualtat i intensament exposades a crisis de naturalesa diversa (econòmica, social, sanitària, climàtica...)”. A més, afegeix que “la concentració d'aquests factors de risc en propicia la retroalimentació i s'acaben generant processos circulars complexos que perpetuen els riscos d'exclusió de la població resident i dels mateixos barris”.

Per abordar aquestes problemàtiques, el PIBMR estableix una sèrie deixos d'actuació en què els municipis poden emmarcar els projectes que presentin. Les àrees objectiu de la convocatòria haurien de ser els barris metropolitans o les àrees estadístiques metropolitanas ja definides per l'IERMB en calcular l'IVU. El valor d'aquest indicador servirà com a referència principal per mesurar-ne el nivell de vulnerabilitat.

Així, el present document té tres grans objectius. El primer, actualitzar l'índex de vulnerabilitat urbana a l'àrea metropolitana de Barcelona i, a partir de les dades obtingudes, aprofundir en les anàlisis de vulnerabilitat urbana des d'una perspectiva longitudinal i explicativa, fent especial atenció en els canvis i persistències durant el període estudiat (2015-2020), tant en termes relatius —posició a l'estructura jeràrquica de barris, desigualtat— com absoluts —evolució d'indicadors de vulnerabilitat als barris vulnerables. El segon gran objectiu del present treball és analitzar la resposta que ha tingut el programa per part dels municipis metropolitans. Per això s'analitza el disseny i el contingut dels projectes presentats per valorar-ne el seu ajust territorial a les àrees vulnerables, la seva coherència, la seva qualitat, la seva integralitat i la seva complementarietat amb altres programes similars. L'anàlisi documental s'ha complementat amb entrevistes amb 8 municipis per tal d'aprofundir en aquests temes i entendre els motius pels quals els municipis han presentat els projectes que han presentat i quina valoració fan de la convocatòria del PIBMR. Tot plegat, dona resposta al tercer objectiu, establir una sèrie de recomanacions per tal de millorar el seguiment dels projectes i millorar el programa en futures convocatòries.

2. L'actualització de l'Índex de Vulnerabilitat Urbana: adaptacions i millores

L'Índex de Vulnerabilitat Urbana constitueix actualment una línia de recerca troncal de l'Àrea de Cohesió Social i Urbana de l'Institut d'Estudis Regionals i Metropolitans de Barcelona. En els darrers anys ha esdevingut un instrument fonamental per conèixer l'evolució de la vulnerabilitat urbana a l'àrea metropolitana de Barcelona. No obstant, el disseny d'aquest índex ha estat sotmès durant aquest temps a una evolució metodològica motivada per diferents raons. En primer lloc, per assolir un millor encaix amb la teoria, la qual cosa va comportar canvis tant en les tècniques d'anàlisi emprades, com en la selecció d'alguns indicadors. En segon lloc, ha resultat també inevitable l'adaptació a les constriccions derivades d'un context estadístic canviant i que condiciona contínuament la disponibilitat d'informació. I finalment, també s'ha de tenir present els canvis metodològics orientats a millorar la precisió de l'índex i a ampliar les seves prestacions en relació al coneixement general i al suport a les polítiques públiques.

La versió que es presenta en aquest document és un IVU de tercera generació, construït ja íntegrament per dades provinents de registres administratius, tractades amb criteris d'homogeneïtat i de màxima rigorositat per informar els AEM i capaç d'oferir mesures relatives, absolutes i de desigualtat urbana. Tots aquests canvis han portat a reconstruir la sèrie de dades des de l'inici, tot i que no s'esperen grans canvis respecte als resultats ja publicats en la versió anterior de l'IVU.

En aquest apartat s'expliquen els detalls de les principals novetats metodològiques que s'han incorporat en aquesta nova actualització de l'IVU. En una primera part de la secció es presenta l'evolució metodològica que ha seguit l'IVU, des de les anàlisis basades en l'anàlisi de components principals (ACP), passant per la utilització de models d'equacions estructurals pel mètode de mínims quadrats parcials (PLS-SEM), fins a arribar a la darrera actualització, encaminada a l'obtenció de mesures absolutes de vulnerabilitat urbana i de desigualtat urbana. La segona part de l'apartat se centra en les millores realitzades en els mètodes de producció d'informació a nivell d'AEM. El mètode d'interpolació que es fa servir per transferir dades disponibles a escala de secció censal als AEM ha estat depurat, introduint una doble ponderació de les parcel·les cadastrals en funció del seu pes poblacional i d'habitatges, la qual cosa homogeneïtza el tractament de tots els indicadors millorant la qualitat de les estimacions. Finalment, la tercera part de l'apartat es dedica a explicar el reescalament dels indicadors en la fase inicial del càlcul de l'IVU, un tractament que permetrà obtenir noves mesures absolutes i de desigualtat de la vulnerabilitat urbana a partir dels resultats de l'índex.

2.1. L'evolució metodològica de l'Índex de Vulnerabilitat Urbana: disseny, indicadors i model

L'anàlisi de la vulnerabilitat urbana requereix d'un instrument apropiat per a la seva mesura. El que es presenta en aquesta secció és precisament aquesta eina que ha estat depurada durant els últims anys per tal d'aconseguir un bon ajust entre la teoria i l'anàlisi del fenomen. Es tracta

d'una darrera versió de l'IVU revisitada d'anteriors índexs que ja havien estat elaborats per Antón-Alonso i Porcel (2018) i Antón-Alonso, Porcel, Cruz i Coll (2020) per a l'àrea metropolitana de Barcelona.

La primera versió de l'IVU partia d'una anàlisi de components principals (ACP) i de dades censals. A banda de les seves virtuts, com la simplicitat i interpretabilitat, l'ACP té certes limitacions (Haase i Pratschke, 2005). D'una banda, l'ACP tracta en conjunt totes les variables sota la premissa que totes tenen relació amb les dimensions subjacents, de manera que no permeten fer una anàlisi organitzada en dimensions. D'altra banda, l'ACP és una estratègia d'extracció de variància o covariància, els resultats de la qual són sensibles a les particularitats del conjunt de dades i de les variants de la tècnica que s'utilitza. Per exemple, en cas d'existir valors atípics o d'aplicar algun tipus de rotació als factors, poden emergir diferents combinacions de relacions entre les variables i els factors. Això dificulta en gran manera la comparabilitat entre anualitats pel fet que no es té certesa que la informació continguda en el primer factor de l'anàlisi d'una anualitat es correspongui amb la de l'anualitat següent. D'aquí les dificultats que presenta aquest mètode per les anàlisis evolutives i per la comparativa entre territoris.

Per superar aquestes limitacions, en una segona actualització de l'IVU es van aplicar models d'equacions estructurals (Haase i Pratschke, 2005). Aquest mètode permet configurar una estructura factorial molt més estable a partir del control de les diferents dimensions que agrupen els indicadors que intervenen en l'anàlisi (Miles et al., 2016; Pratschke i Haase, 2007, 2015), i d'estratègies d'anàlisi per comparar l'estabilitat del model al llarg del temps. La incorporació d'un model d'equacions estructurals basat en mínims quadrats parcials (PLS-SEM¹), tècnica d'anàlisi estadística que integra estratègies de reducció de dimensions amb l'anàlisi de regressió, permetia resoldre les limitacions esmentades. Amb l'aplicació d'aquesta tècnica d'anàlisi a l'IVU s'assolien diversos objectius. En primer lloc, entendre la vulnerabilitat urbana com un fenomen complex, on intervenen diverses dimensions de vulnerabilitat. Un dels fruits que es podien extreure de l'anàlisi és una nova variable amb les puntuacions del factor latent resultant, el que possibilitava continuar treballant amb la idea de contínuum a partir de la qual es concep la vulnerabilitat a l'espai urbà i que ja ofería el mètode anterior. Finalment, i el que representa el principal avenç de l'aplicació d'aquesta tècnica d'anàlisi, s'han obtingut uns resultats comparables al llarg de diferents edicions, permetent fer una anàlisi evolutiva més robusta de la que es feia amb l'ACP.

A més de la millora aconseguida a partir del canvi de la tècnica d'anàlisi estadística emprada, la segona versió de l'IVU també incorporava modificacions en els indicadors utilitzats. La primera versió de l'IVU era hereva d'una llarga tradició en el càlcul d'índexs de privació i vulnerabilitat urbana basats en informació estadística censal, mentre les dades procedents de registres administratius representen una mínima part del conjunt d'indicadors. Les principals crítiques a la construcció d'índexs basats en dades censals són: a) la manca d'indicadors claus per mesurar la privació i la vulnerabilitat, com ara els ingressos de la població; i b) la baixa periodicitat d'aquestes informacions que condiciona les anàlisis a períodes decennals (Antón-Alonso, Porcel, Cruz i Coll, 2020). La segona versió de l'IVU va superar aquestes febleses substituint els indicadors procedents de fonts censals per indicadors provinents de registres administratius. La principal conseqüència positiva que es derivava d'aquesta substitució va ser la possibilitat de construir l'IVU amb una periodicitat anual, la qual cosa representa sens dubte una fita important per al seguiment continuat del fenomen.

¹ El PLS-SEM és una tècnica d'anàlisi que s'emmarca en la família de les equacions estructurals. Permet estudiar les relacions causals complexes entre variables manifestes o observades i dimensions latents. El procediment permet quantificar la contribució de cada variable manifesta a la seva dimensió latent i modelitzar la relació entre les dimensions latents. A diferència de la vessant dels models d'equacions estructurals basats en les covariàncies, la tècnica de PLS-SEM permet definir no només models reflectius, sinó també models formatius, que són més adients pel tipus d'objecte d'anàlisi que aquí es planteja (Sánchez, 2013).

La nova versió de l'IVU conserva la definició del model d'anàlisi basat en el PLS-SEM, però aconsegueix continuar avançant en l'ús de dades de procedència registral. L'actualització de l'IVU que es presenta en aquest informe utilitza indicadors que procedeixen exclusivament de fonts registrals. La versió prèvia mantenia un indicador censal sobre l'estat de l'edificació residencial que en l'actual versió ha estat substituït per un altre relatiu a la qualitat constructiva dels habitatges extret del Cadastre. També s'ha modificat l'indicador sobre el nivell educatiu de la població utilitzat com a *proxy* d'efectes de barri. En la versió anterior es comptava amb la *població de més de 25 anys amb estudis baixos* (primaris o inferiors). Aquest indicador s'ha substituït per un que s'ajusta millor als efectes de barri com és la *població jove (de 25 a 34 anys) sense estudis secundaris postobligatoris*, el qual aporta informació sobre l'abandonament prematur dels estudis.

Aquests canvis representen les úniques modificacions introduïdes en la construcció d'un model que es manté estable, guiada pels mateixos tres principis que ho feien a la segona versió de l'IVU: a) respectar al màxim els elements teòrics; b) aconseguir un resultat el més parsimoniós possible; i c) que aquest sigui fàcilment interpretable. La definició del model es continua basant en les aportacions teòriques d'Alguacil et al. (2014), segons les quals, la vulnerabilitat urbana és el resultat de la combinació i retroalimentació de processos d'exclusió social i residencial produïts en el territori. Així, es proposen dues dimensions, una social i una altra residencial, amb tres indicadors cadascuna. La seva confluència en el territori acaba definint la vulnerabilitat urbana. A més, també s'introdueixen en el model alguns dels efectes que es deriven de la vulnerabilitat urbana, com ara les afectacions en el mercat de l'habitatge (preus de lloguer), el poc atractiu residencial que presenten aquestes àrees per la població de classe mitjana i un que integra el nucli dur de les recerques que tradicionalment han estudiat els *efectes de barri*, operacionalitzat, com s'ha dit anteriorment, a partir dels nivells de formació assolits per a la població jove resident al barri. La informació a partir de la qual es treballa procedeix de diverses fonts de dades: *Atles de distribució de renda de les llars, Padró municipal d'habitants, Cadastre, Sistema estatal d'Índex de Preus de Lloguer d'Habitatge*. La taula 1 mostra la operacionalització i les fonts d'informació emprades per a la construcció de la segona i la nova versió de l'IVU, i la figura 1 mostra el model teòric de l'IVU.

Taula 1. Dimensions, conceptes, indicadors i fonts de l'IVU

Dimensió	Concepte	Indicador	Font
Vulnerabilitat social	Pobresa	% població amb rendes baixes (60% de la mediana espanyola) ¹	Atlas de distribució de renda de les llars, INE
	Envelliment/soledat	% població de 75 anys i més que viu sola ²	Padró municipal d'habitants, Idescat
	Immigració estrangera	% població estrangera de nacionalitat de països de renda baixa o mitjana ³	Padró municipal d'habitants, Idescat
Vulnerabilitat residencial	Elevada concentració de població	Densitat urbana residencial de la població (habitants/hectàrea) ⁴	Mapa de cobertes del sòl de Catalunya 2018, Institut Cartogràfic i Geològic de Catalunya; Padró municipal d'habitants, Idescat
	Teixits residencials de risc	% habitatges molt antics i polígons d'habitatge ⁵	Cadastr
	Qualitat constructiva deficient de l'habitatge (Degradació residencial)*	% habitatges de baixa qualitat constructiva (% edificis en estat deficient, mal estat o estat ruïnós)	Cadastr (Cens de població i habitatges, 2011, INE)
Efectes de la vulnerabilitat urbana	Baix atractiu residencial	Distància a la mediana del preu mitjà lloguer (€/mes) ⁶	Sistema estatal d'Índex de preus de Lloguer d'Habitatge, Ministeri de Transports, Mobilitat i Agenda Urbana
	Escassa presència de classes mitjanes	% població sense rendes altes ⁷	Atlas de distribució de renda de les llars, INE
	Efectes de barri	% població de 25 a 34 anys sense estudis secundaris postobligatoris (% població de 25 i més anys amb estudis primaris o inferiors) ⁸	Padró municipal d'habitants, Idescat

* En parèntesi s'inclou els conceptes, indicadors i fonts de dades emprades a l'anterior versió de l'IVU.

¹ Una anàlisi comparada dels ingressos de la població de l'àrea metropolitana de Barcelona amb dades prèvies procedents de les *Estadístiques metropolitanas sobre condiciones de vida* mostren que el llindar relatiu del 60% és adient per a la consideració de rendes baixes a la metròpoli de Barcelona. Per saber-ne més sobre aquesta font d'informació, consultar el següent enllaç: <https://iermb.uab.cat/es/encuestas/cohesion-social-urbana/>.

² La no disponibilitat de dades per a 2020 n'ha obligat a la projecció per aquest any a partir de les dades d'anys anterior i d'altres dades socioeconòmiques per secció censal i escales territorials superiors (districtes i municipis).

³ S'ha tingut com a referència la classificació que ofereix el Banc Mundial. Els països que formen part d'aquest grup es poden consultar en el següent enllaç: <https://datahelpdesk.worldbank.org/knowledgebase/articles/906519-world-bank-country-and-lending-groups>.

⁴ La densitat residencial de població s'ha calculat a partir de la superfície ocupada per les zones urbanes residencials que inclouen les categories "casc urbà", "eixample", "zones urbanes laxes", "àrees residencials aïllades" i "edificacions aïllades en l'espai rural".

⁵ Segons les anàlisis efectuades per Arias (2000), les àrees desfavorides estaven constituïdes en una gran part per teixits històrics, promocions públiques i privades construïdes entre 1940 i 1975 i àrees perifèriques de diferent tipologia (mixtes i productes íntegrament de parcel·lacions). Per a l'IVU, amb l'objectiu de posar el focus en dues de les èpoques de creixement de la metròpoli de Barcelona on més clarament hi ha una relació entre vulnerabilitat i tipus de teixit residencial, s'han seleccionat aquests dos períodes.

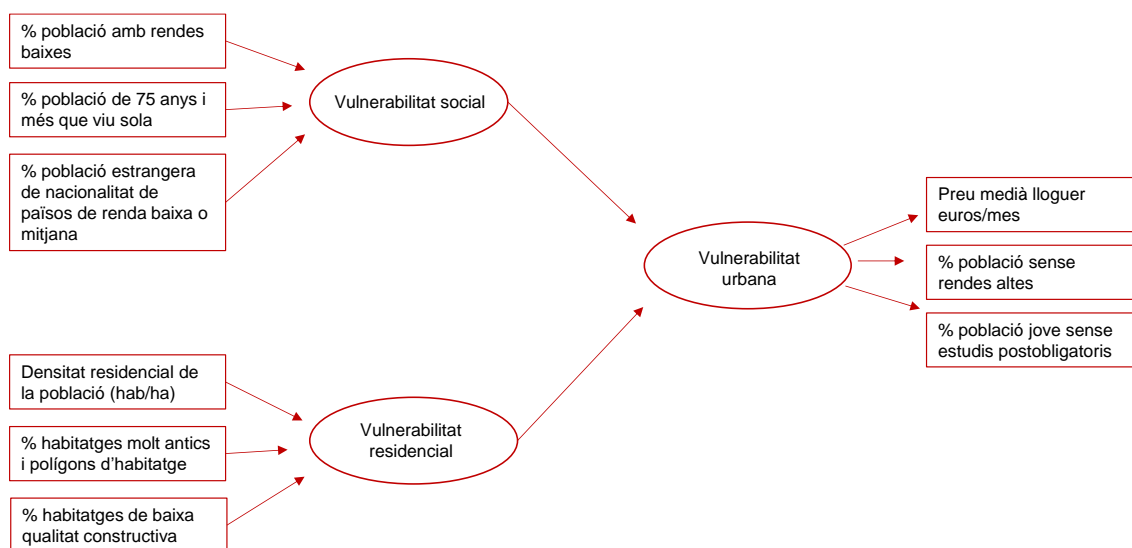
⁶ Perquè la correlació de l'indicador fos positiva amb la resta d'indicadors s'ha ajustat l'indicador creant-ne un d'específic que mesura la distància del preu de l'habitatge de lloguer a l'àmbit estadístic respecte al valor mitjà del lloguer del conjunt de barris metropolitanos de cada any.

⁷ A partir de l'Atlas de distribució de rendes de les llars, s'entén per població amb rendes altes la que té uns ingressos per unitat de consum per sota dels 200% de la mediana d'ingressos espanyola. L'anàlisi comparada dels ingressos de la població de l'àrea metropolitana de Barcelona amb dades prèvies procedents de les *Estadístiques metropolitanas sobre condiciones de vida* mostren que el llindar relatiu del 200% és adient per a la consideració de rendes altes a la metròpoli de Barcelona. Per saber-ne més sobre aquesta font d'informació, consultar el següent enllaç: <https://iermb.uab.cat/es/encuestas/cohesion-social-urbana/>.

⁸ La no disponibilitat de dades per a 2015 i 2020 n'ha obligat a la projecció per aquests anys a partir de dades per als anys disponibles i d'altres dades socioeconòmiques per secció censal i escales territorials superiors (districtes i municipis).

Font: elaboració pròpia.

Figura 1. Model teòric de l'IVU actual



Font: elaboració pròpia.

2.2. Com informar els Àmbits Estadístics Metropolitans. Modificacions en el procés d'interpolació de dades

Un aspecte rellevant en la construcció de l'IVU és el mètode emprat per la producció d'informació a nivell d'AEM, unes unitats que s'aproximen al concepte de barri². La delimitació d'aquests àmbits ha estat elaborada per l'Àrea de Planificació Estratègica de l'Àrea Metropolitana de Barcelona basada en una demarcació prèvia de barris metropolitans realitzada per l'IERMB (Antón-Alonso, Cónsola, Donat, Porcel i Coll, 2016)³. La no disponibilitat de dades directes que informin aquestes unitats territorials obliga a fer servir un mètode d'estimació que es basa en la redistribució d'informació procedent de seccions censals o parcel·les residencials (en el cas de la informació provinent del Cadastre), per a les que sí es disposa d'informació. Es tracta d'una estimació inspirada en el *Cadastral-based Expert Dasymetric System*, un dels mètodes areals d'interpolació que ha estat emprat en d'altres estudis (Maantay et al., 2007; Mora-García i Martí-Ciriquian, 2015).

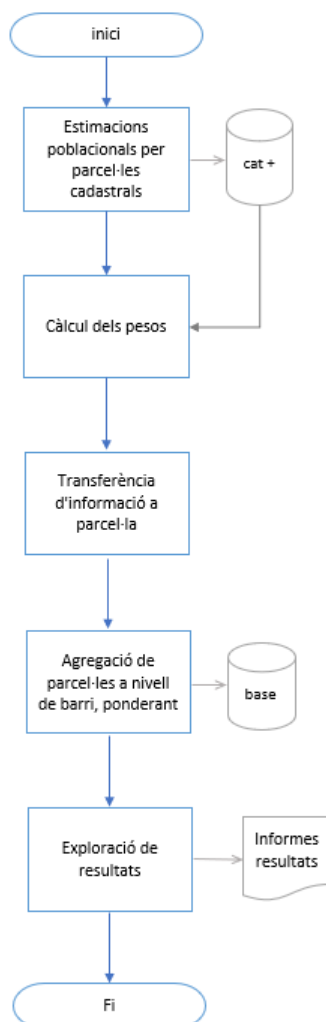
Per tal d'homogeneïtzar i sistematitzar el tractament de dades durant la implementació d'aquest mètode d'interpolació espacial, s'ha dissenyat i documentat un procediment que permetrà reduir l'error de les estimacions i afinar els seus resultats. El cadastre és la font de dades base per fer aquesta interpolació espacial de dades. A través d'aquest procediment es realitza una estimació de població per parcel·la cadastral partint de les dades per seccions censals, repartint-la d'acord amb la superfície residencial de les parcel·les que componen cada secció censal. El mètode d'interpolació que s'ha utilitzat pondera la informació de dues maneres possibles. D'una banda, pels indicadors de població, es calcula el pes de cada parcel·la segons el nombre d'habitants (estimats) de la parcel·la sobre el conjunt del barri. D'altra banda, pels indicadors d'habitatges, es calcula el pes de cada parcel·la dins del barri segons el nombre d'habitatges de la parcel·la sobre el total del barri. A continuació es transfereix la informació recollida de les diferents fonts, normalment a escala de secció censal, a les parcel·les que les componen. Les seccions no són

² Veure mapa a l'annex.

³ Els AEM constitueixen actualment les unitats territorials inframunicipals de referència a l'àrea metropolitana de Barcelona i estan conformats per 268 unitats que compten amb un mínim de 291 habitants i un màxim de 58.180, essent 12.117 la mitjana de població.

uniformes d'un any a l'altre, pel que aquest exercici s'ha de realitzar per separat per a cada edició de la qual es disposi de dades. A la figura 2 s'exposa amb major detall tot aquest procediment.

Figura 2. Diagrama de flux del procés d'interpolació de les dades de secció censal a AEM



Font: elaboració pròpia.

2.3. El repte d'obtenir noves mesures: el reescalament de l'Índex de Vulnerabilitat Urbana

Una segona novetat introduïda en l'actualització de l'IVU està relacionada també amb la construcció de l'índex, en concret amb la relació entre l'índex resultant i els indicadors que l'integren per tal d'ampliar les anàlisis realitzades fins ara. En la present versió de l'IVU es pretén assolir com a objectiu adicional canviar l'escala original de l'índex i aconseguir presentar-lo en una escala mètrica absoluta i no relativa, tal i com es presentava fins ara. Aquest nou índex devia complir dos criteris. Per una banda, permetre mesurar canvis de la vulnerabilitat urbana en termes absoluts per a un mateix territori en dos moments temporals diferents. És a dir, més enllà d'expressar el grau de vulnerabilitat urbana de cada barri sintetitzat en el seu decil de pertinença, poder asseverar si cadascun d'ells presenta un grau menor, igual o major de vulnerabilitat urbana

en funció de l'any d'estudi. Per altra banda, l'índex actualitzat devia permetre realitzar anàlisis de desigualtat de la distribució de la vulnerabilitat urbana a partir de mesures estandarditzades com ara l'índex de Gini o l'índex d'entropia Theil. Per aquest motiu calia cercar un mecanisme de reescalament de la puntuació resultant del model generat a partir del PLS-SEM que en respectés els resultats, però expressats en una escala numèrica finita, preferiblement de 0 a 10 (o 0-1) on 0 expressés la mínima vulnerabilitat urbana i 10 el màxim nivell de vulnerabilitat urbana⁴.

La solució a aquest repte s'ha trobat en la utilització de mètodes de reescalament de variables, seguint les propostes analítiques de diversos autors (Ringle i Sarstedt, 2016; Sánchez, 2013; Sánchez et al., 2017). Fonamentalment, aquests mètodes es basen en diferents propostes de reescalament dels pesos (*outer weights*) obtinguts pels models, que passen a expressar-se com a proporcions de cadascuna de les variables teòriques latents. Aplicant aquests pesos reescalats als valors de les variables manifestes o indicadors aconseguim una puntuació que es lliga a l'escala de les variables originals. La fórmula que es faria servir s'expressaria de la següent manera:

$$\text{Valor (outer weight) reescalat} = \frac{\text{Valor (outer weight) original}}{\sum \text{Valors (outer weight) originals de la dimensió}}$$

Aplicant aquests pesos reescalats als valors de les variables originals per a cada unitat d'anàlisi (AEM), s'aconsegueix una nova escala per a l'índex resultant del model. L'índex ja no s'expressaria en una escala abstracta basada en puntuacions estandarditzades, sinó en una escala, la mateixa que la de les variables originals, amb màxims i mínims, teòrica i substancialment identificables —encara que no sempre assolits a la pràctica—. Per poder implementar aquest tipus de transformacions és necessari que l'escala de tots els indicadors originals que integren el model PLS-SEM sigui la mateixa (Ringle i Sarstedt, 2016; Sánchez, 2013). Això requereix un treball de reescalament dels indicadors originals previ al càlcul del model.

2.3.1. La transformació de l'escala dels indicadors originals

La transformació de l'escala dels indicadors que alimenten el model, a més de proporcionar una escala única per a totes les variables originals, també ha de complir un segon requeriment vinculat a la vocació longitudinal de l'IVU: l'escala ha de ser la mateixa per a tots els anys. A la versió prèvia de l'IVU, l'escala observada de cada indicador a cada any esdevenia l'escala de valors possibles de cada indicador estandarditzat per a l'any estudiat. Per exemple, si les proporcions de població gran que viu sola tenien un rang de 0,15 a 0,40 l'any 2016 i l'any 2017 havia variat a un rang de 0,2 a 0,45, el rang de la variable no hauria canviat en termes d'escala. Cercar una escala comuna per a tots els indicadors i per a tots els anys estudiats implica necessàriament que els indicadors originals deixin de ser introduïts al model de cada any com a unitats z estandarditzades (és a dir, com a unitats de desviació típica per sota i per sobre del valor 0 que representa la mitjana) per fer-ho a la seva escala original.

⁴ El resultat del PLS-SEM és una puntuació estandarditzada que no s'expressa en cap de les escales originals de les variables d'entrada (proporcions, euros, habitants per superfície, etc.), sinó en una escala pròpia, sintètica, que tracta d'expressar canvis a la mesura de les variables d'entrada una vegada estandarditzades. Normalment, aquesta escala sol adoptar un rang al voltant de 0, amb valors positius o negatius que oscil·len en funció del model emprat.

Aquesta solució, però, també té implicacions en la rellevància que té cadascun dels indicadors en el càlcul de la variable latent (Jolliffe, 2002). Aquesta qüestió quedaria resolta per l'ús d'una única escala sempre que els rangs efectius dels diferents indicadors fossin raonablement similars. Això no obstant, restaria pendent establir quin ha de ser el rang únic d'indicadors diversos i com aconseguir que no variï entre anys. Little (2013) i Moeller (2015), proposen l'ús d'un mètode de reescalament anomenat "proporció de l'escala màxima" (POMS, en les seves sigles en anglès). Aquest mètode pren els valors mínim i màxim de les variables que integren el model i els transforma en els valors 0 i 100 d'una nova variable absoluta, on els canvis a l'escala passen a expressar-se com a fraccions del rang de la variable seguint la fórmula següent:

$$\text{POMS} = \frac{(\text{observed} - \text{minimum})}{(\text{maximum} - \text{minimum})}$$

Aplicar aquest reescalament per a tots els indicadors i anys analitzats, no obstant, cal prendre-ho amb una precaució addicional, donada la naturalesa de les dades que es fan servir per al càlcul de l'IVU. A les propostes de Little (2013) i Moeller (2015), aquest rang de mínims i màxims es correspon amb els mínims i màxims possibles de l'escala de cada variable, no amb els mínims i màxims observats d'aquestes. És a dir, si una determinada variable té un rang de 0 a 10 i les respostes es mouen entre el 2 i el 9, els extrems que s'haurien de fer servir per calcular el POMS són el 0 i el 10, que expressen l'escala màxima possible de la variable.

En el cas de l'anàlisi de la vulnerabilitat urbana, el rang de valors possibles i el de valors observats dels indicadors que integren el model tenen unes característiques que difereixen substancialment dels que feien servir els autors de la proposta, vinculats al camp de psicologia i fonamentats en l'ús d'escala Likert d'un rang similar (5, 7 o 10 punts). En el cas de la vulnerabilitat urbana, es partiria de la hipòtesi de barris amb el 100% de població estrangera, el 100% de persones majors que viuen soles o lloguers mitjans de 0 euros. Aquestes hipòtesis poc plausibles han fet necessari introduir una variació en el mètode POMS, basant-lo en els rangs observats de la variable i no en els rangs possibles. D'aquí es deriva, però, una nova problemàtica. En limitar el rang de mesura de l'indicador als rangs observats en uns anys concrets es podria plantejar el dubte raonable sobre què passaria si el rang d'algun indicador superés el rang actual dels indicadors en anys posteriors. Limitant el rang possible al rang observat, s'obtidria un valor superior a 10 en la puntuació reescalada d'un indicador concret. La solució a aquest nou repte ha estat la creació d'un rang teòric de les variables originals que es correspon amb un $\pm 10\%$ del rang actual dels indicadors. Aquests nous rangs dels indicadors esdevenen el mínim i el màxim que fem servir per implementar el POMS⁵.

2.3.2. La validesa del reescalament en presència de pesos externs negatius

Tal i com s'ha constatat en la versió anterior de l'IVU, el model estructural incorpora pesos negatius en alguns casos com a resultat de la correlació negativa d'alguns dels indicadors emprats (Cruz, Porcel i Antón-Alonso, 2021). Ara bé, tant Sánchez (2013) com Ringle i Sarstedt

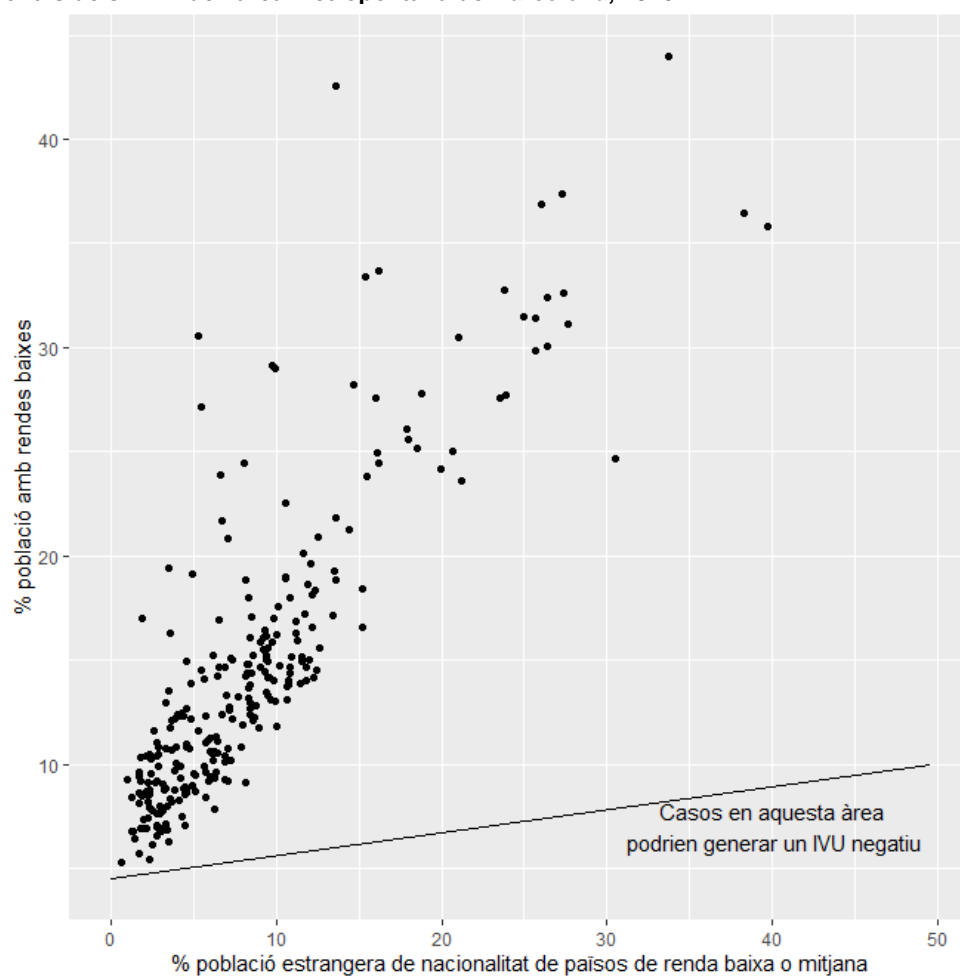
⁵ En anàlisis auxiliars amb els rangs possibles de les variables, allà on era possible (per exemple, d'un 0% a un 100% de persones estrangeres), la correspondència entre les puntuacions de la nova versió de l'IVU i les de l'anterior versió, calculat en base a les variables estandarditzades, ha sigut molt menor. Per exemple, el coeficient de correlació entre les puntuacions de vulnerabilitat urbana del model original i la proposta de rang observat $\pm 10\%$ és de 0.986, mentre que la correlació entre les puntuacions del model original, i les d'un model que fa servir els rangs numèricament possibles, és de 0.915. Ampliar o reduir aquest rang de $\pm 10\%$ tampoc produeix una millora en la correspondència de les puntuacions entre la metodologia estandarditzada i aquesta amb valors absoluts.

(2016) adverteixen contra l'ús dels seus mètodes de reescalament en presència de pesos externs negatius. El motiu és que, en presència de pesos externs de signe negatiu, les puntuacions obtingudes mitjançant el reescalament poden assolir valors menors a 0 i desaparèixer la possibilitat matemàtica d'arribar a la puntuació d'1, fins i tot en els valors màxims de les variables originals. Això incorpora un obstacle a l'anàlisi aquí proposada, ja que si s'aplica el reescalament que proposa Sánchez (2013), no s'obté una escala 0-1 si al model apareixen pesos externs negatius.

No obstant, la realitat de les dades que integren el model de l'IVU permet afirmar que aquesta limitació no suposarà una pèrdua de validesa de l'indicador obtingut. En aquest cas, i fent servir com a exemple les dades relatives a la proporció de població de nacionalitat de països estrangers de renda baixa o mitjana que es mostren a continuació (gràfic 1), el valor negatiu que incorpora aquest indicador al barri presenta dos particularitats que permeten esquivar aquest requeriment metodològic que assenyalen els autors.

La primera és l'escassa magnitud del pes negatiu (-0.88), respecte a la suma dels altres dos valors que componen la dimensió social de l'IVU (0.76 i 6.59). Això fa que el pes positiu dels altres dos factors sigui suficient, en la majoria dels casos, per contrarestar el valor negatiu de la presència d'estrangers. Especialment, la tercera variable del component social de l'IVU, la presència de població de rendes baixes, actua com una assegurança especialment efectiva contra la presència de puntuacions negatives en aquesta dimensió. Com es pot veure al gràfic 1, ambdós indicadors estan fortament correlacionats, essent major el percentatge de població estrangera en aquells barri on hi ha també molta presència de població amb rendes baixes. Així un valor excessivament alt de població estrangera estarà normalment associat a un valor també alt de població amb rendes baixes, i la puntuació d'aquest component en el model és molt major a la del component d'estrangeria. A mode d'exemple, un barri amb més d'un 30% de població de nacionalitat estrangera de països de renda baixa o mitjana hauria de tenir menys d'un 7% de població amb rendes baixes, sense considerar cap altre indicador, escenari poc probable. A més, cal tenir en compte que les puntuacions de l'IVU procedents del reescalament realitzat són una funció lineal gairebé perfecta de les puntuacions originals de l'IVU que s'han fet servir en l'anterior versió de l'índex.

Gràfic 1. Relació entre les puntuacions dels indicadors percentatge de població estrangera de nacionalitat de països de renda baixa o mitjana i percentatge de població amb rendes baixes. Dades provisionals dels AEM de l'àrea metropolitana de Barcelona, 2016



Font: elaboració pròpia.

3. Els barris vulnerables de la metròpoli de Barcelona. Entre la recuperació i l'impacte socioeconòmic de la covid-19

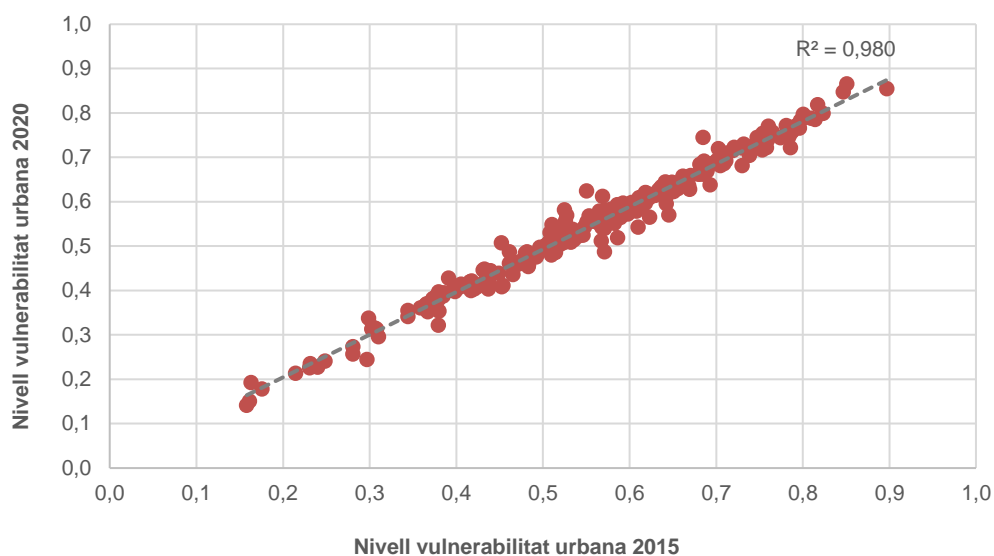
Els barris presenten una doble naturalesa, estàtica i dinàmica (Andersson i Bråmås, 2004; Antón-Alonso i Porcel, en impremta; Sampson, 2012). Observats de manera aïllada, els barris poden ser reconeguts com a espais inestables, en els que se succeeixen canvis continus de diversa naturalesa. Per altra banda, els barris integren sistemes urbans més amplis dels que són unitats interconnectades en estructures jeràrquiques que són especialment persistents als extrems. Els barris benestants i els barris més desfavorits tendeixen a romandre en la cúspide i la base de l'estructura jeràrquica (Noble et al., 2019; Tunstall, 2016). De fet, recents recerques han evidenciat aquesta pauta en el territori metropolità de Barcelona (Antón-Alonso i Porcel, 2018; Antón-Alonso i Cruz-Gómez, 2022, Antón-Alonso i Porcel, en impremta).

Tot seguit es presenta una actualització de les anàlisis d'aquesta doble naturalesa fins a 2020 i copsant d'aquesta manera l'impacte de la pandèmia sobre la vulnerabilitat urbana. En un primer apartat s'estudia el fenomen parant atenció a l'estructura jeràrquica dels barris metropolitans, analitzant les trajectòries que han seguit els barris en aquesta estructura, estudiant les pautes de localització territorial i identificant els barris més vulnerables. Un segon apartat està destinat a estudiar la vulnerabilitat urbana en termes absoluts, és a dir, analitzant les variacions en intensitat que hagi pogut experimentar aquest fenomen al llarg del període estudiat, diferenciant entre el període de recuperació de l'activitat econòmica que va de 2015 a 2019 de l'any de la pandèmia (2020). Finalment, es dedica un últim apartat a l'anàlisi del fenomen des de la perspectiva de la desigualtat urbana entre barris, amb indicadors estandarditzats que permeten mesurar quina ha estat l'evolució de la vulnerabilitat urbana també diferenciant aquests dos períodes.

3.1. Les trajectòries dels barris vulnerables de la metròpoli de Barcelona

A la metròpoli de Barcelona, la posició que ocupen els barris en l'estructura jeràrquica de la vulnerabilitat urbana tendeix a perpetuar-se en el temps. El gràfic 2 presenta les puntuacions de l'índex de vulnerabilitat urbana el 2015 i el 2020. Tal i com s'havia observat prèviament (Antón-Alonso i Porcel, en impremta), els barris presenten puntuacions similars els dos anys considerats, el que significa que les probabilitats de canviar d'estatus en l'estructura jeràrquica són limitades, molt més encara que per a períodes de temps més amplis. La correlació entre els índexs dels dos anys es gairebé perfecta segons el coeficient de determinació R^2 , que arriba al 0,98.

Gràfic 2. Índexs de vulnerabilitat urbana dels AEM. Àrea metropolitana de Barcelona, 2015 i 2020



Font: IERMB, IVU, 2015 i 2020.

Per tal d'analitzar més en detall l'estructura jeràrquica dels AEM s'ha construït una variable ordinal de deu categories per als sis anys que van de 2015 a 2020 que classifica els AEM de major a menor vulnerabilitat urbana. Les deu categories s'estableixen a partir dels decils de la distribució dels valors de l'IVU, essent el decil 10 el decil de màxima vulnerabilitat urbana i el decil 1 el de menor vulnerabilitat urbana. Una primera anàlisi presenta les transicions dels AEM entre decils. El que es pot observar a la taula 2 és la constatació de l'elevat grau de persistència dels AEM en els decils al que pertanyien el 2015. Gairebé tres de cada quatre AEM romanien al mateix decil el 2020. Si s'amplia el marge de canvi significatiu als dos decils, pràcticament la totalitat dels AEM (97,1 %) no ha canviat de decil en el període 2015-2020.

Taula 2. Percentatge de AEM de segons trajectòria experimentada. Àrea metropolitana de Barcelona, 2015-2020

Canvi en decils	Nombre barris 2015-2020	% de barris 2015-2020
-3	0	0,0
-2	5	1,9
-1	31	11,6
0	195	72,8
1	34	12,7
2	2	0,7
3	1	0,4

Font: IERMB, IVU, 2015 i 2020.

Però el nivell de persistència i la probabilitat de canvi a l'estructura jeràrquica de la vulnerabilitat urbana no són homogènies. Com han evidenciat altres anàlisis previs per a la metròpoli (Antón-Alonso i Porcel, 2018; Antón-Alonso y Cruz-Gómez, 2022), la permanència en la mateixa posició de l'estructura jeràrquica es produeix sobretot en els barris que se situen als extrems de l'estructura. La taula 3 mostra la matriu de transicions dels AEM per decils i permet constatar que són els AEM del decil més vulnerable i del menys vulnerable els que presenten una major taxa de persistència. El 90 % dels AEM que es trobaven el 2015 en els decils de màxima i mínima vulnerabilitat romanien en aquests decils el 2020. El gràfic 3 presenta de manera encara més nítida una pauta de persistència en forma de "U" que coincideix amb la observada en anàlisis realitzats sobre privació múltiple territorial a Anglaterra, fins i tot amb nivells de persistència als

extrems de l'estructura molt similars als obtinguts per a l'àrea metropolitana de Barcelona⁶. Aquest patró es pot explicar per dues raons principalment. Una primera causa és de caire estadístic, perquè les possibilitats de transició dels barris entre decils es redueixen únicament a una via de transició, cap a decils inferiors en el cas dels AEM més vulnerables o superiors en el cas dels menys vulnerables. Això no obstant, hi ha una causa encara més important per a la comprensió del fenomen i té a veure amb les pròpies dinàmiques de segregació residencial que segueixen els grups socials més rics i més pobres en les grans ciutats i que tradicionalment s'ha anomenat *U-shape pattern* (patró en forma de "U") (Duncan i Duncan, 1955).

Taula 3. Matriu de transicions dels AEM per decils segons nivell de vulnerabilitat a l'índex de vulnerabilitat (agrupats en decils). Àrea metropolitana de Barcelona, 2015-2020

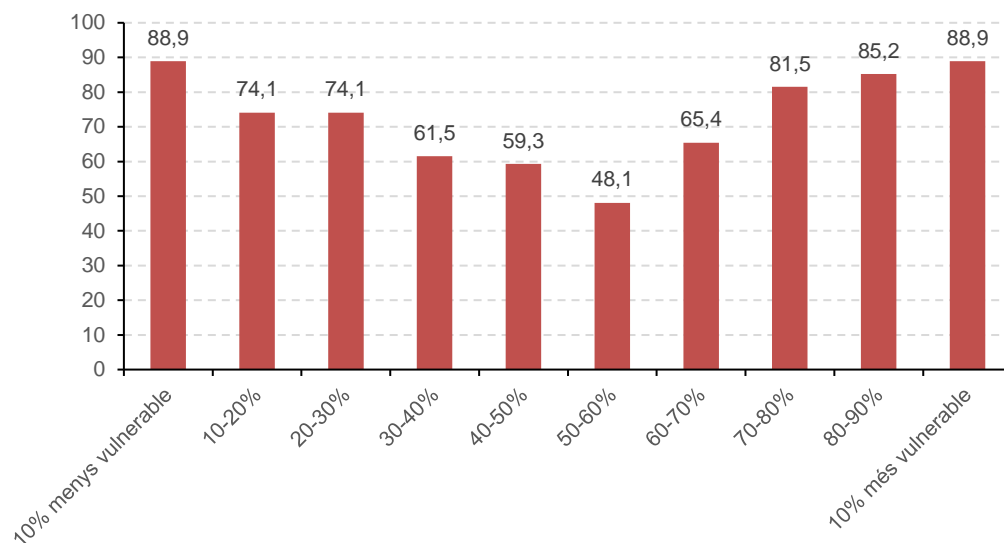
		Índex de vulnerabilitat urbana 2020									
Decils		10% menys vulnerable	10-20%	20-30%	30-40%	40-50%	50-60%	60-70%	70-80%	80-90%	10% més vulnerable
Índex de vulnerabilitat urbana 2015	10% menys vulnerable	88,9	11,1	0,0	0,0	0,0	0,0	0,0	0,0	0,0	0,0
	10-20%	11,1	74,1	14,8	0,0	0,0	0,0	0,0	0,0	0,0	0,0
	20-30%	0,0	14,8	74,1	11,1	0,0	0,0	0,0	0,0	0,0	0,0
	30-40%	0,0	0,0	11,5	61,5	23,1	3,8	0,0	0,0	0,0	0,0
	40-50%	0,0	0,0	0,0	14,8	59,3	22,2	0,0	3,7	0,0	0,0
	50-60%	0,0	0,0	0,0	11,1	14,8	48,1	25,9	0,0	0,0	0,0
	60-70%	0,0	0,0	0,0	0,0	3,8	23,1	65,4	7,7	0,0	0,0
	70-80%	0,0	0,0	0,0	0,0	0,0	3,7	7,4	81,5	3,7	3,7
	80-90%	0,0	0,0	0,0	0,0	0,0	0,0	0,0	7,4	85,2	7,4
	10% més vulnerable	0,0	0,0	0,0	0,0	0,0	0,0	0,0	0,0	11,1	88,9

Font: IERMB, IVU, 2015 i 2020.

Posant el focus en els AEM més vulnerables, vint-i-quatre de vint-i-set AEM no van millorar la seva posició relativa entre 2015 i 2020 (taula 3). Només tres AEM van aconseguir millorar l'estatus a l'estructura jeràrquica, però sense fer canvis significatius, doncs el descens de vulnerabilitat tan sols va implicar el canvi d'un decil.

⁶ Les darreres anàlisis de l'índex de privació múltiple d'Anglaterra per als anys 2015 i 2019 mostren un percentatge de persistència dels barris amb més privacions del 88 % i del 84 % per als barris amb menys privacions. Cal apuntar, però que les unitats territorials que es fan servir en el càlcul de l'índex de privació múltiple anglès són unitats amb menys població, entre 1.000 i 3.000 habitants (Noble et al., 2019).

Gràfic 3. AEM que no han canviat de decil de vulnerabilitat segons el decil de pertinença (%). Àrea metropolitana de Barcelona, 2015 i 2020



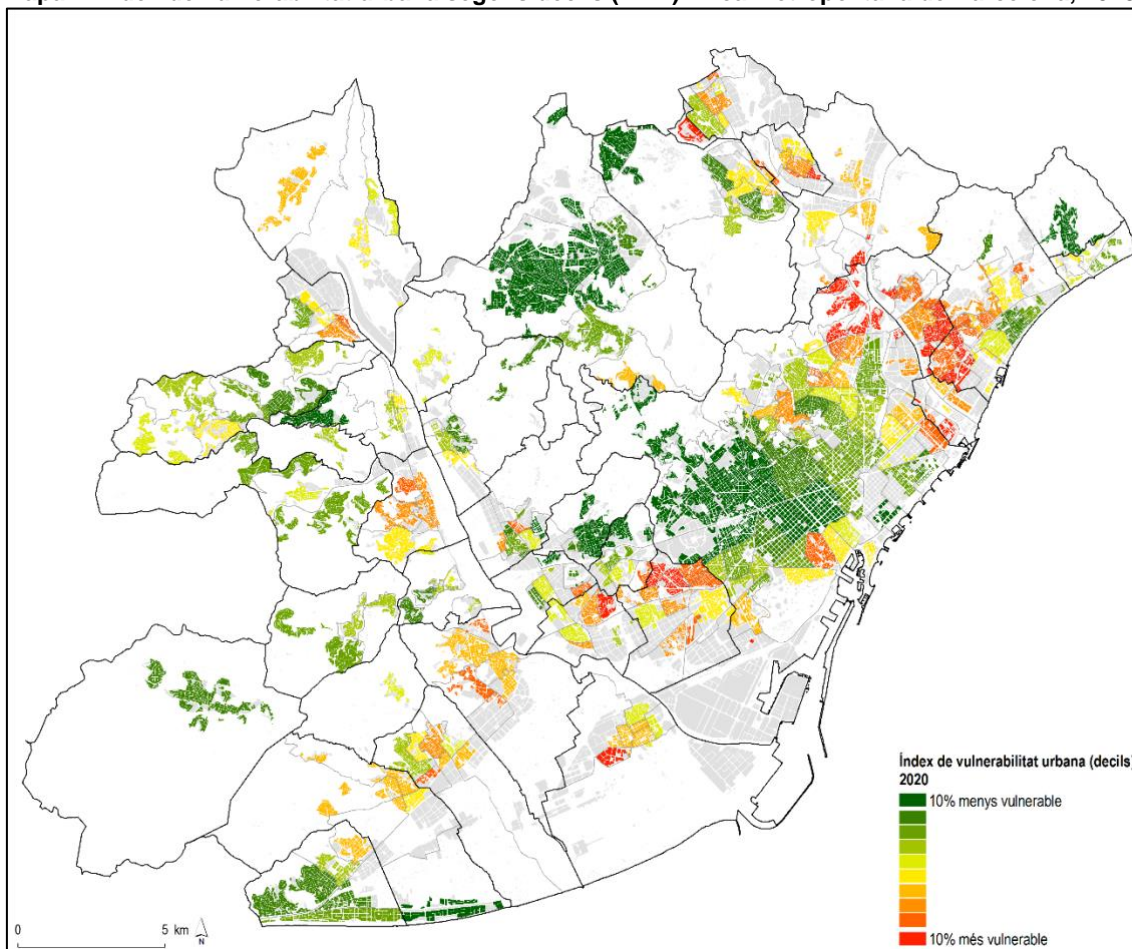
Font: IERMB, IVU, 2015 i 2020.

Però, quina és la localització territorial de la vulnerabilitat urbana a la metròpoli? L'estructura jeràrquica de la vulnerabilitat urbana dels AEM de la metròpoli de Barcelona no presenta canvis substancials respecte d'altres anàlisis previs realitzats amb versions prèvies de l'IVU (Antón-Alonso i Porcel, 2018; Antón-Alonso, Porcel, Cruz i Coll, 2020). El mapa permet visualitzar la distribució pel territori metropolità amb els dos eixos del *Besòs* i el *Llobregat* (mapa 1). El primer, amb una major concentració d'AEM molt vulnerables i el segon amb menor nombre d'AEM d'aquestes característiques i més dispersos pel territori.

És precisament la concentració, juntament amb la persistència, una altra de les característiques de la vulnerabilitat urbana (Antón-Alonso et al., 2020). De fet, si la concentració ja era elevada al començament del període estudiat, l'any 2015, aquesta creix al llarg del període. L'any 2015 els barris més vulnerables, els que eren al decil de màxima vulnerabilitat, es concentraven en dotze municipis de la metròpoli, i de manera progressiva s'ha anat reduint el nombre de municipis amb barris molt vulnerables fins a la xifra de deu (taula 4). Hi ha un conjunt de nou municipis que romanen amb presència de barris molt vulnerables cadascun dels anys, la majoria de l'eix Besòs —es considera aquí també Barcelona perquè la majoria dels seus AEM molt vulnerables es localitzen en aquest territori a excepció de la Marina del Prat Vermell—. Es pot dir que, juntament amb altres dos municipis que també tenen representació en aquest decil durant almenys quatre anys, representen el nucli dur i estable de la vulnerabilitat urbana extrema a la metròpoli. Són Barcelona, Santa Coloma de Gramenet, Badalona, l'Hospitalet de Llobregat, Montcada i Reixac, Sant Adrià de Besòs, Badia del Vallès, Ripollet, el Prat de Llobregat, Sant Boi de Llobregat (amb presència d'aquests AEM durant cinc anys) i Cornellà de Llobregat (amb AEM molt vulnerables en quatre anys).

En aquest procés, l'eix Besòs ha anat adquirint encara més protagonisme. Dels vint-i-set AEM més vulnerables, divuit pertanyien a l'eix Besòs el 2015 (66,7%) per passar a ser dinou el 2020 (70,4%). Això sense considerar els AEM que també hi són a la vessant nord de l'àrea metropolitana de Barcelona, que inclouen els dels municipis de Ripollet i Badia del Vallès, i que incloent-los suposaria un pes sobre el total dels barris més vulnerables metropolitans del 74,1 % el 2015 i del 77,8% el 2020.

Mapa 1. Índex de vulnerabilitat urbana segons decils (AEM). Àrea metropolitana de Barcelona, 2020



Font: IERMB, IVU, 2015 i 2020.

Entre tots els municipis, destaquen Barcelona i Santa Coloma de Gramenet, ambdós amb xifres molt estables de nombre d'AEM molt vulnerables que se situen entre els set i els nou en el cas de Barcelona i els sis en el de Santa Coloma de Gramenet. Tots dos municipis concentren la meitat dels barris molt vulnerables de la metròpoli, amb el 48% el 2015 i el 52% el 2020. Però si de la dimensió metropolitana es passa a la dimensió municipal, Santa Coloma de Gramenet representa el cas de major concentració de vulnerabilitat urbana de la metròpoli, llevat de la situació particular de Badia del Vallès per tractar-se d'un municipi unibarrial. De manera constant durant els darrers anys, el 54,5 % dels AEM del municipi se situen en el decil de vulnerabilitat extrema. Montcada i Reixac és un altre dels municipis metropolitans que presenten una major concentració de vulnerabilitat urbana amb un terç dels seus AEM en situació de vulnerabilitat extrema.

Taula 4. Distribució dels AEM més vulnerables (decil deu) segons municipi. Àrea metropolitana de Barcelona, 2015-2020

2015				2016				2017			
Municipis	Nombre d'AEM	% d'AEM sobre municipi	% d'AEM sobre total molt vulnerables	Municipis	Nombre d'AEM	% d'AEM sobre municipi	% d'AEM sobre total molt vulnerables	Municipis	Nombre d'AEM	% d'AEM sobre municipi	% d'AEM sobre total molt vulnerables
Barcelona	7	9,6	25,9	Barcelona	7	9,6	25,9	Barcelona	7	9,6	25,9
Santa Coloma de Gramenet	6	54,5	22,2	Santa Coloma de Gramenet	6	54,5	22,2	Santa Coloma de Gramenet	6	54,5	22,2
Badalona	3	21,4	11,1	Badalona	3	21,4	11,1	Badalona	3	21,4	11,1
l'Hospitalet de Llobregat	2	15,4	7,4	Ripollet	3	42,9	11,1	l'Hospitalet de Llobregat	2	15,4	7,4
Montcada i Reixac	2	33,3	7,4	Montcada i Reixac	2	33,3	7,4	Montcada i Reixac	2	33,3	7,4
Badia del Vallès	1	100,0	3,7	Badia del Vallès	1	100,0	3,7	Ripollet	2	28,6	7,4
Cornellà de Llobregat	1	14,3	3,7	Cornellà de Llobregat	1	14,3	3,7	Badia del Vallès	1	100,0	3,7
el Prat de Llobregat	1	11,1	3,7	el Prat de Llobregat	1	11,1	3,7	Cornellà de Llobregat	1	14,3	3,7
Ripollet	1	14,3	3,7	l'Hospitalet de Llobregat	1	7,7	3,7	el Prat de Llobregat	1	11,1	3,7
Sant Adrià de Besòs	1	16,7	3,7	Sant Adrià de Besòs	1	16,7	3,7	Sant Adrià de Besòs	1	16,7	3,7
Sant Boi de Llobregat	1	16,7	3,7	Sant Boi de Llobregat	1	16,7	3,7	Sant Boi de Llobregat	1	16,7	3,7
Sant Vicenç dels Horts	1	20,0	3,7								
12	27		100,0	11	27		100,0	11	27		

Font: IERMB, IVU, 2015 i 2020.

(continuació)

2018				2019				2020			
Municipis	Nombre d'AEM	% d'AEM sobre municipi	% d'AEM sobre total molt vulnerables	Municipis	Nombre d'AEM	% d'AEM sobre municipi	% d'AEM sobre total molt vulnerables	Municipis	Nombre d'AEM	% d'AEM sobre municipi	% d'AEM sobre total molt vulnerables
Barcelona	7	9,6	25,9	Barcelona	9	12,3	33,3	Barcelona	8	11,0	29,6
Santa Coloma de Gramenet	6	54,5	22,2	Santa Coloma de Gramenet	6	54,5	22,2	Santa Coloma de Gramenet	6	54,5	22,2
l'Hospitalet de Llobregat	3	23,1	11,1	l'Hospitalet de Llobregat	3	23,1	11,1	l'Hospitalet de Llobregat	3	23,1	11,1
Badalona	2	14,3	7,4	Badalona	2	14,3	7,4	Badalona	2	14,3	7,4
Montcada i Reixac	2	33,3	7,4	Montcada i Reixac	2	33,3	7,4	Montcada i Reixac	2	33,3	7,4
Ripollet	2	28,6	7,4	Badia del Vallès	1	100,0	3,7	Sant Adrià de Besòs	2	33,3	7,4
Badia del Vallès	1	100,0	3,7	el Prat de Llobregat	1	11,1	3,7	Badia del Vallès	1	100,0	3,7
el Prat de Llobregat	1	11,1	3,7	Ripollet	1	14,3	3,7	Cornellà de Llobregat	1	14,3	3,7
Sant Adrià de Besòs	1	16,7	3,7	Sant Adrià de Besòs	1	16,7	3,7	el Prat de Llobregat	1	11,1	3,7
Sant Boi de Llobregat	1	16,7	3,7	Sant Boi de Llobregat	1	16,7	3,7	Ripollet	1	14,3	3,7
Viladecans	1	14,3	3,7								
11	27		100,0	10	27		100,0	10	27		100,0

Font: IERMB, IVU, 2015 i 2020.

Vista la localització, quins són els barris més vulnerables? A la taula 5 es pot veure la relació dels AEM més vulnerables de l'àrea metropolitana de Barcelona en els sis anys del període estudiat ordenats per nivell de vulnerabilitat de major a menor. Hi ha vint-i-dos AEM (81,5 %) que romanen al decil de màxima vulnerabilitat tots els anys del període (en color vermell) i hi ha tretze AEM que amb major o menor discontinuïtat transiten entre el decil deu i nou (sense color), el que no representa, s'ha d'incidir, canvis substancials del nivell de vulnerabilitat. La Ribera de Montcada i Reixac, la Mina de Sant Adrià de Besòs i Sant Cosme del Prat de Llobregat han estat els AEM més vulnerables de la metròpoli tenint les pitjors puntuacions de l'IVU en tots els anys.

Els resultats presentats en l'apartat corroboren el que s'havia evidenciat en estudis anteriors amb versions prèvies de l'IVU. La perpetuació dels alts nivells de vulnerabilitat urbana en determinats territoris, municipis i AEM, la tendència a la concentració a l'eix del Besòs, sobretot, i a l'eix Llobregat, amb alguns municipis especialment afectats pel fenomen són les principals conclusions que se n'extreuen. Ara bé, més enllà dels canvis i persistències que s'observen a l'estructura jeràrquica de la vulnerabilitat urbana, és necessari estudiar el fenomen en termes absoluts, és a dir, sabent quin és el nivell de vulnerabilitat a la metròpoli i com ha evolucionat al llarg del període, parant especial atenció a l'impacte que hi hagi pogut tenir la pandèmia. L'apartat següent té per objecte abordar aquesta qüestió.

Taula 5. AEM més vulnerables (decil deu) per nivell de vulnerabilitat de major a menor. Àrea metropolitana de Barcelona, 2015-2020

2015	2016	2017
la Ribera (Montcada i Reixac)	La Ribera (Montcada i Reixac)	La Ribera (Montcada i Reixac)
la Mina (Sant Adrià de Besòs)	La Mina (Sant Adrià de Besòs)	la Mina (Sant Adrià de Besòs)
Sant Cosme (el Prat de Llobregat)	Sant Cosme (el Prat de Llobregat)	Sant Cosme (el Prat de Llobregat)
Fondo (Santa Coloma de Gramenet)	Fondo (Santa Coloma de Gramenet)	Fondo (Santa Coloma de Gramenet)
Vallbona (Barcelona)	Artigas, Congrés, El Remei, Sant Roc (Badalona)	Vallbona (Barcelona)
Torre Baró (Barcelona)	Vallbona (Barcelona)	Artigas, Congrés, El Remei, Sant Roc (Badalona)
La Marina del Prat Vermell (Barcelona)	Torre Baró (Barcelona)	Ciutat Meridiana (Barcelona)
Ciutat Meridiana (Barcelona)	Ciutat Meridiana (Barcelona)	Torre Baró (Barcelona)
Artigas, Congrés, El Remei, Sant Roc (Badalona)	Baró de Viver (Barcelona)	Can Mariner, Santa Rosa (Santa Coloma de Gramenet)
Baró de Viver (Barcelona)	la Marina del Prat Vermell (Barcelona)	la Trinitat Nova (Barcelona)
Can Mariner, Santa Rosa (Santa Coloma de Gramenet)	Can Mariner, Santa Rosa (Santa Coloma de Gramenet)	Baró de Viver (Barcelona)
el Raval, Safarejtos (Santa Coloma de Gramenet)	la Trinitat Nova (Barcelona)	Badia del Vallès (Badia del Vallès)
les Oliveres (Santa Coloma de Gramenet)	El Raval, Safarejtos (Santa Coloma de Gramenet)	el Raval, Safarejtos (Santa Coloma de Gramenet)
Camps Blancs (Sant Boi de Llobregat)	Les Oliveres (Santa Coloma de Gramenet)	Can Franquesa (Santa Coloma de Gramenet)
la Trinitat Nova (Barcelona)	Badia del Vallès (Badia del Vallès)	les Oliveres (Santa Coloma de Gramenet)
la Salut (Badalona)	Camps Blancs (Sant Boi de Llobregat)	Camps Blancs (Sant Boi de Llobregat)
Can Franquesa (Santa Coloma de Gramenet)	Can Franquesa (Santa Coloma de Gramenet)	Can Mas (Ripollet)
Can Sant Joan (Montcada i Reixac)	Can Mas (Ripollet)	la Marina del Prat Vermell (Barcelona)
Badia del Vallès (Badia del Vallès)	la Salut (Badalona)	Can Sant Joan (Montcada i Reixac)
Llatí (Santa Coloma de Gramenet)	Can Sant Joan (Montcada i Reixac)	la Salut (Badalona)
Sant Ildefons (Cornellà de Llobregat)	les Guixeres, Pomar (Badalona)	la Trinitat Vella (Barcelona)
Sant Josep (Sant Vicenç dels Horts)	la Trinitat Vella (Barcelona)	les Guixeres, Pomar (Badalona)
Can Mas (Ripollet)	Sant Ildefons (Cornellà de Llobregat)	Maragall (Ripollet)
la Pau, Lloreda, Sistrells (Badalona)	Maragall (Ripollet)	les Planes (l'Hospitalet de Llobregat)
Pubilla Cases (l'Hospitalet de Llobregat)	Pubilla Cases (l'Hospitalet de Llobregat)	Sant Ildefons (Cornellà de Llobregat)
la Trinitat Vella (Barcelona)	Llatí (Santa Coloma de Gramenet)	Llatí (Santa Coloma de Gramenet)
les Planes (l'Hospitalet de Llobregat)	Pont Vell (Ripollet)	Pubilla Cases (l'Hospitalet de Llobregat)

Font: IERMB, IVU, 2015 i 2020.

(continuació)

2018	2019	2020
La Ribera (Montcada i Reixac)	La Ribera (Montcada i Reixac)	la Mina (Sant Adrià de Besòs)
la Mina (Sant Adrià de Besòs)	la Mina (Sant Adrià de Besòs)	la Ribera (Montcada i Reixac)
Sant Cosme (el Prat de Llobregat)	Sant Cosme (el Prat de Llobregat)	Sant Cosme (el Prat de Llobregat)
Fondo (Santa Coloma de Gramenet)	Fondo (Santa Coloma de Gramenet)	Vallbona (Barcelona)
Vallbona (Barcelona)	Vallbona (Barcelona)	Fondo (Santa Coloma de Gramenet)
Artigas, Congrés, El Remei, Sant Roc (Badalona)	Artigas, Congrés, El Remei, Sant Roc (Badalona)	Ciutat Meridiana (Barcelona)
Ciutat Meridiana (Barcelona)	la Marina del Prat Vermell (Barcelona)	la Marina del Prat Vermell (Barcelona)
Baró de Viver (Barcelona)	Torre Baró (Barcelona)	Torre Baró (Barcelona)
Can Mariner, Santa Rosa (Santa Coloma de Gramenet)	Ciutat Meridiana (Barcelona)	Artigas, Congrés, El Remei, Sant Roc (Badalona)
la Marina del Prat Vermell (Barcelona)	Can Mariner, Santa Rosa (Santa Coloma de Gramenet)	la Salut (Badalona)
Torre Baró (Barcelona)	Baró de Viver (Barcelona)	Badia del Vallès (Badia del Vallès)
Can Mas (Ripollet)	les Oliveres (Santa Coloma de Gramenet)	Can Mariner, Santa Rosa (Santa Coloma de Gramenet)
el Raval, Safarejtos (Santa Coloma de Gramenet)	el Raval, Safarejtos (Santa Coloma de Gramenet)	Baró de Viver (Barcelona)
Camps Blancs (Sant Boi de Llobregat)	la Trinitat Nova (Barcelona)	el Raval, Safarejtos (Santa Coloma de Gramenet)
les Oliveres (Santa Coloma de Gramenet)	Badia del Vallès	les Oliveres (Santa Coloma de Gramenet)
Badia del Vallès (Badia del Vallès)	Can Sant Joan (Montcada i Reixac)	Can Sant Joan (Montcada i Reixac)
la Trinitat Nova (Barcelona)	Can Mas (Ripollet)	Can Mas (Ripollet)
Can Sant Joan (Montcada i Reixac)	Can Franquesa (Santa Coloma de Gramenet)	la Trinitat Nova (Barcelona)
Can Franquesa (Santa Coloma de Gramenet)	la Salut (Badalona)	les Planes (l'Hospitalet de Llobregat)
la Salut (Badalona)	Llatí (Santa Coloma de Gramenet)	la Florida (l'Hospitalet de Llobregat)
la Trinitat Vella (Barcelona)	Camps Blancs (Sant Boi de Llobregat)	la Verneda (Sant Adrià de Besòs)
les Planes (l'Hospitalet de Llobregat)	la Trinitat Vella (Barcelona)	Can Franquesa (Santa Coloma de Gramenet)
Llatí (Santa Coloma de Gramenet)	les Planes (l'Hospitalet de Llobregat)	la Trinitat Vella (Barcelona)
Pubilla Cases (l'Hospitalet de Llobregat)	Pubilla Cases (l'Hospitalet de Llobregat)	Pubilla Cases (l'Hospitalet de Llobregat)
Can Sellarés, el Poblat Roca (Viladecans)	la Florida (l'Hospitalet de Llobregat)	Llatí (Santa Coloma de Gramenet)
Maragall (Ripollet)	Can Peguera (Barcelona)	Sant Ildefons (Cornellà de Llobregat)
la Florida (l'Hospitalet de Llobregat)	les Roquetes (Barcelona)	les Roquetes (Barcelona)

Font: IERMB, IVU, 2015 i 2020.

3.2. Barris dinàmics en temps de pandèmia: del període de reactivació econòmica a la crisi pandèmica

Les modificacions i millores introduïdes en el càlcul de l'IVU permeten obtenir una mesura continua de la vulnerabilitat urbana, així com dels índex de vulnerabilitat social i residencial que l'expliquen amb un rang que va de 0 a 100 —on puntuacions properes a 0 indiquen vulnerabilitat baixa i properes a 100 vulnerabilitat alta— comparable al llarg del temps. D'aquesta manera es pot saber si la vulnerabilitat urbana s'ha intensificat, s'ha reduït o s'ha mantingut estable durant un període de temps. Els resultats d'aquesta anàlisi es presenten en el gràfic 4. En ell es recull l'evolució de la mediana de l'IVU, de l'índex de vulnerabilitat social i residencial, així com dels nou indicadors que integren el model i permet veure com hi han impactat el període de recuperació de l'activitat econòmica que va seguir la Gran Recessió des de 2015 fins a 2019 i la crisi pandèmica iniciada el 2020.

Un primera conclusió que es pot extreure de l'evolució de l'IVU és que la vulnerabilitat urbana ha seguit una tendència lleugerament descendent al llarg del període postcrisi que es va aturar el 2020 com a resultat de la crisi pandèmica (gràfic 4). Del 56,7 % el 2015 baixa al 55,4 % el 2019 i es manté en aquest valor l'any 2020. L'explicació a aquesta evolució rau en dos factors, l'evolució que ha seguit la vulnerabilitat social i en concret la població amb rendes baixes, i els joves sense estudis postobligatoris, en els dos casos motivat per la seva contribució explicativa en el model de la vulnerabilitat urbana⁷.

La dimensió social de la vulnerabilitat urbana té un pes important en l'explicació del fenomen, per sobre del que té la vulnerabilitat residencial. I entre els factors que integren la vulnerabilitat social, el percentatge de població que té rendes baixes és el factor que més contribueix a aquesta explicació. Per tant, la seva evolució influeix de manera significativa en com evoluciona la vulnerabilitat urbana. Es pot veure en el quadrant de l'esquerra del gràfic 4 que aquest indicador també segueix una tendència a la baixa fins a 2018 (del 26,4 % de 2015 al 24 % el 2018)⁸, tal i com ho fa l'índex de vulnerabilitat social (del 30,1% al 23,4 %). Però aquesta tendència descendent s'atura el 2019 i fins i tot es reverteix lleugerament, registrant-se un petit increment tant del percentatge de població amb rendes baixes (del 24 % al 24,8%) com de la vulnerabilitat social (del 23,4 % al 24,6 %). Això no obstant, cal insistir en què l'augment de la vulnerabilitat social i en concret de la pobresa com a conseqüència de la crisi pandèmica és reduït, cosa que també reflecteix l'IVU. D'altres anàlisis desterritorialitzats sobre l'impacte de la pandèmia en les condicions de vida a l'àrea metropolitana de Barcelona han recollit també l'augment del risc de pobresa entre la població metropolitana (Porcel, Navarro-Varas i Gil, 2023).

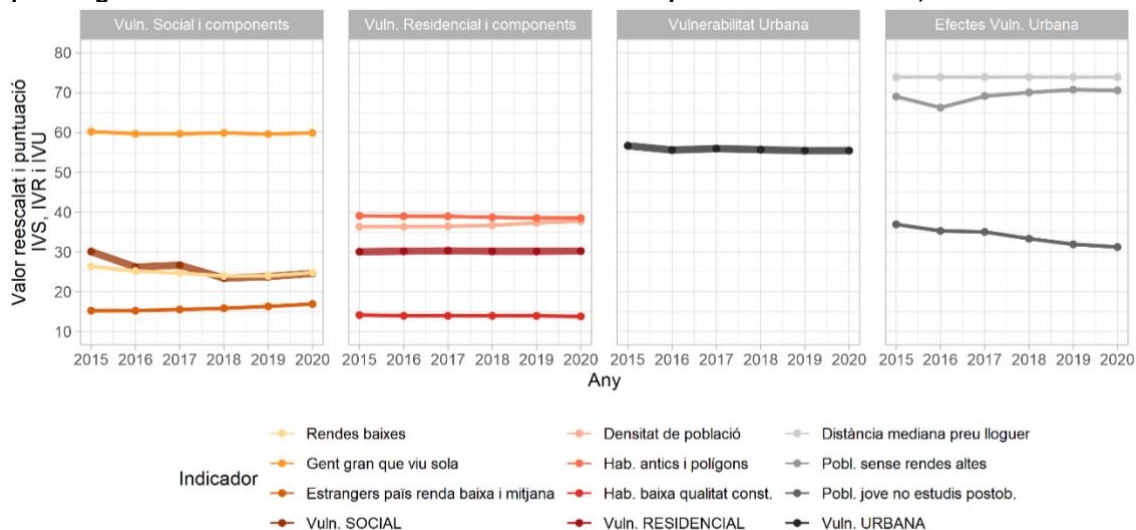
En el cas dels efectes de la vulnerabilitat urbana, el percentatge de població jove sense estudis postobligatoris és el component que més redueix l'índex de vulnerabilitat urbana degut al seu pes en el model, tot i que amb una menor incidència que la vulnerabilitat social i la població amb rendes baixes més específicament. En aquest cas, la reducció de la incidència d'aquest fenomen és continuada (del 36,9 % al 31,2 %) i no s'observa l'efecte de la crisi pandèmica. Aquesta evolució és l'esperada, doncs s'està davant un indicador de caire estructural que ha mostrat tendències similars per a d'altres territoris durant les últimes dècades⁹.

⁷ Vegeu figures A1-A6 a l'annex.

⁸ Cal tenir en compte que els valors dels indicadors que aquí es presenten són els valors reescalats en un rang de 0 a 100 per tal que tots els indicadors en tinguin el mateix i puguin ser introduïts al model i comparables al llarg del temps. No es tracta, per tant, dels valors interpolats dels indicadors a escala d'AEM.

⁹ Segons Idescat, des de 2005 l'abandonament prematur dels estudis ha seguit una tendència descendent tant a Catalunya com a Espanya i al conjunt d'Europa (<https://www.idescat.cat/indicadors/?id=ue&n=10101>).

Gràfic 4. Mediana de l'IVU, dels índexs social i residencial i dels indicadors amb els valors reescalats que integren el model de vulnerabilitat urbana. Àrea metropolitana de Barcelona, 2015-2020



Font: IERMB, IVU, 2015 i 2020.

La tendència lleugerament descendent del nivell de vulnerabilitat urbana també s'observa en els AEM més vulnerables, i ho fa tant durant el període postcrisi com durant la crisi pandèmica (gràfic 5). Durant tot el període estudiat la baixada va ser de 2,5 punts, la més alta entre tots els decils. Entre 2015 i 2019, la vulnerabilitat urbana baixà entre els AEM més vulnerables 1,2 punts, del 78,6% al 77,4%. La baixada va tenir continuïtat durant la crisi pandèmica, amb un descens similar d'1,3 punts, del 77,4 % al 76,1 % (gràfic 5). L'evolució de la resta de decils mostra una tendència generalitzada de caiguda moderada de la vulnerabilitat urbana.

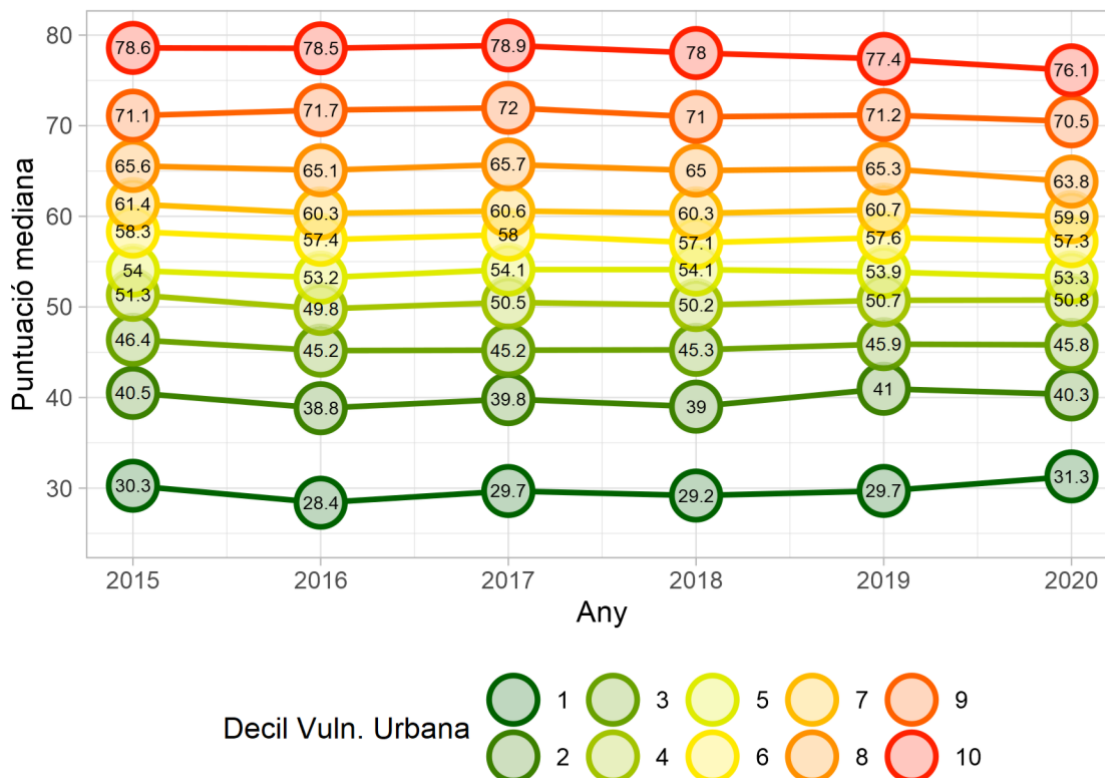
A què respon aquest comportament específic que pot semblar contra intuïtiu? Una explicació s'ha de buscar en els factors citats anteriorment, la creixent presència de població jove amb estudis postobligatoris en els entorns més vulnerables de la metròpoli i la menor presència de població amb rendes baixes. Tal i com es pot apreciar al gràfic 6 (gràfic avall a la dreta), cada cop hi ha menys població als AEM més vulnerables que abandona els estudis prematurament, ja sigui per millores *in situ* —és a dir, per millores formatives de la població jove que hi resideix— o per l'arribada a aquests barris de població amb un major nivell formatiu. Des de 2015 s'ha reduït en sis punts la població jove sense estudis postobligatoris, la baixada més important de tots els decils.

Però els barris més vulnerables també han viscut durant els sis anys estudiats un descens de la pobresa. La baixada, en aquest cas, no ha estat tan acusada ni amb la continuïtat vista en el cas de l'indicador de l'abandonament prematur dels estudis, però des de 2015 ha caigut més d'un punt. La reducció dels nivells de concentració de pobresa als AEM més vulnerables, no obstant, havia estat de dos punts fins al 2019 i amb la crisi pandèmica recupera gairebé un punt, per sobre de la mediana experimentada pel conjunt de la metròpoli que roman pràcticament estable (0,4 punts).

El gràfic 6 també permet observar una caiguda molt important dels habitatges amb una mala qualitat constructiva des de 2018. Això no obstant, tot i la importància de la variació, cal tenir cautela en la interpretació per dos motius. En primer lloc, la contribució d'aquest indicador en l'explicació de la vulnerabilitat urbana no té la rellevància que tenen els indicadors de vulnerabilitat social i d'efectes de la vulnerabilitat urbana. A més, cal afegir que la variació es deu als AEM que transiten entre el decil nou i deu, fonamentalment a la progressió d'estatus de les

“Guixeres, Pomar” que té la totalitat del parc residencial d’aquestes característiques i que desapareix del decil de màxima vulnerabilitat el 2018.

Gràfic 5. Mediana de l'IVU segons decil de vulnerabilitat urbana. Àrea metropolitana de Barcelona, 2015-2020

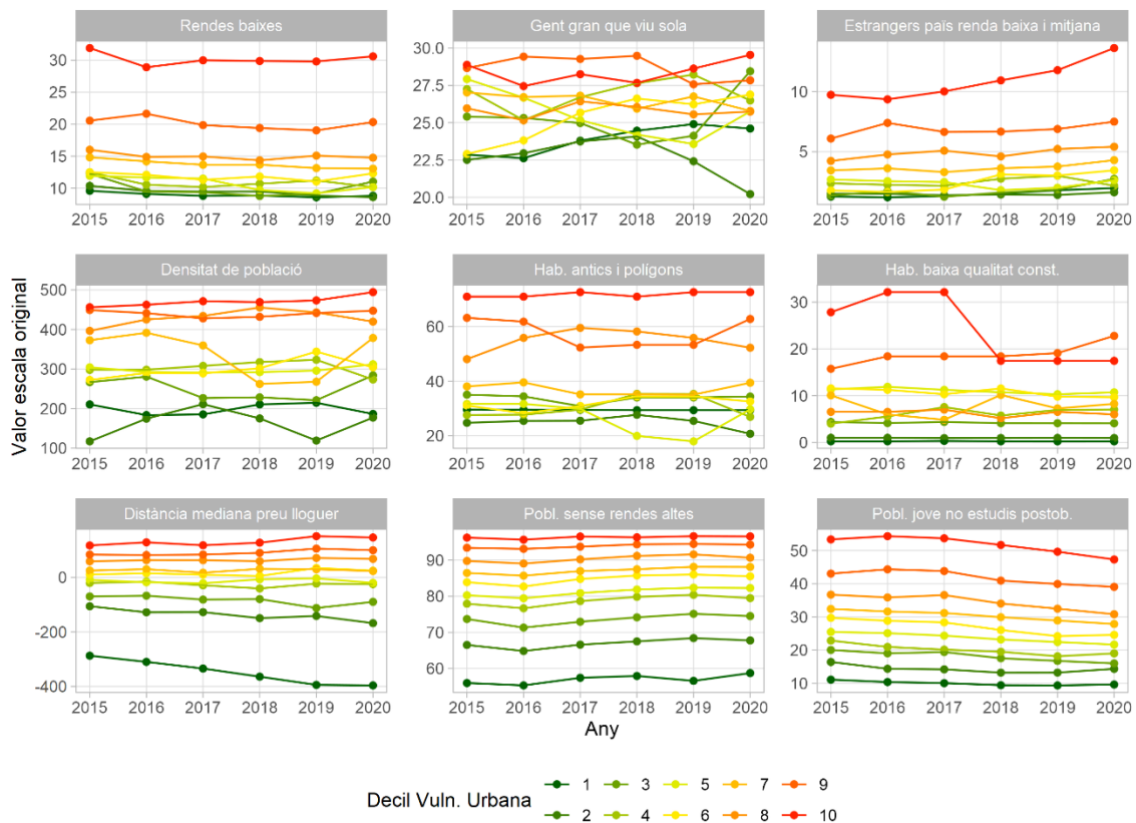


Font: IERMB, IVU, 2015 i 2020.

Menys vulnerabilitat urbana en els barris més vulnerables de la metròpoli no significa, però, que els elements que hi contribueixin hagin tingut un comportament homogeni. De fet, tal i com es va explicar en anteriors anàlisis (Antón-Alonso et al., 2020), la vulnerabilitat urbana és un fenomen que a la persistència i concentració afegeix una altra característica, la complexitat. I el gràfic 6 permet constatar precisament la diversitat amb la que la vulnerabilitat urbana es presenta en el territori. La reducció de la concentració de pobresa i la millora de la formació entre la població jove contrasta amb la creixent de concentració que s'està produint en els barris més vulnerables de la població estrangera procedent de països pobres (gràfic amunt a la dreta). Durant el període analitzat, la població estrangera d'origen vulnerable creix quatre punts percentuals, passant del 9,7% el 2015 al 13,6% el 2020. L'augment d'aquesta població en aquests barris és clarament diferencial respecte la resta —no es registren alces superiors a 1,7 punts i per al conjunt dels AEM és inferior a un punt—. Aquestes dades, per tant, informen d'un procés de concentració significativament creixent d'aquesta població als barris més vulnerables de la metròpoli que es produeix en un context d'augment de la població estrangera al territori metropolità¹⁰.

Gràfic 6. Mediana dels indicadors (sense reescalar) que integren el model de l'IVU segons decil de vulnerabilitat urbana. Àrea metropolitana de Barcelona, 2015-2020

¹⁰ La recuperació de l'activitat econòmica durant el període postcrisi suposà la recuperació del creixement de la població de nacionalitat estrangera que s'havia estancat i fins i tot reduït entre 2010 i 2015. Precisament aquest any marca el punt de inflexió en la recuperació d'aquesta població, amb una alça de 147.817 habitants (32,7 %).



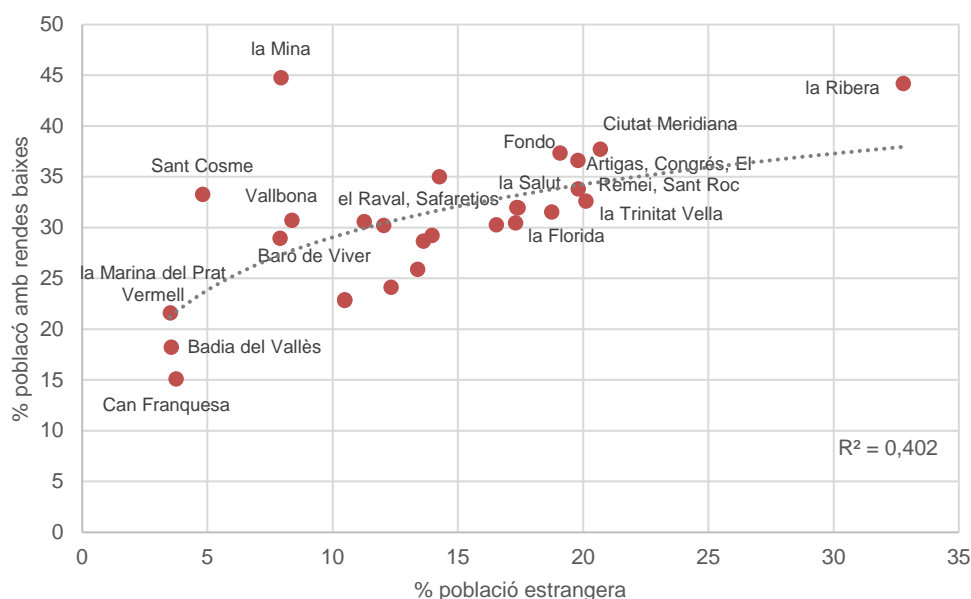
Font: IERMB, IVU, 2015 i 2020.

Malgrat el procés d'aplegament de la població estrangera d'origen vulnerable als barris més desfavorits de la metròpoli, la pobresa o d'altres indicadors amb una elevada correlació amb aquest indicador no han crescut, sinó que s'han reduït durant tot el període analitzat¹¹. Aquesta relació complexa s'explica pel menor pes que té la població estrangera en la explicació del fenomen¹² que és una conseqüència de la diversitat de formes en les que la vulnerabilitat urbana es materialitza a la metròpoli de Barcelona. Així, quan es posa el focus en la relació entre la pobresa, la presència de població estrangera d'origen vulnerable i la vulnerabilitat urbana es pot afirmar que si bé tots els barris més vulnerables tenen alts nivells de concentració de pobresa, no tots tenen alts nivells de població estrangera vulnerable. El gràfic 7 permet veure la materialització d'aquesta relació complexa per a l'any 2020. Hi ha un conjunt d'AEM que tenint nivells de població amb rendes baixes relativament elevats respecte als nivells medians del conjunt d'AEM més vulnerables, presenten nivells de població estrangera relativament baixos en relació als nivells medians del conjunt d'aquests AEM. Can Franquesa, Badia del Vallès i la Marina del Prat Vermell tenen nivells de població estrangera particularment baixos i conformen un grup diferenciats respecte a la resta d'AEM amb el pes més baix de població amb rendes baixes entre els barris més vulnerables. D'altres, com Sant Cosme, Baró de Viver i Vallbona tampoc concentren elevats nivells de població estrangera, però sí apleguen molta població amb rendes baixes. Un cas particular el representa la Mina, doncs té nivells de població estrangera semblants als de Vallbona o Baró de Viver, però és l'AEM on més població viu en situació de pobresa, gairebé la meitat, únicament equiparable a la Ribera.

¹¹ La correlació de Pearson entre l'indicador de població de nacionalitat estrangera de països de renda baixa o mitjana i la població amb rendes baixes és de 0,876, la més alta entre els indicadors que integren el model de vulnerabilitat urbana. En el cas de la població jove sense estudis postobligatoris és de 0,628, la segona més alta.

¹² Vegeu figures A1-A6 de l'annex.

Gràfic 7. Relació entre població amb rendes baixes i població de nacionalitat estrangera de països de renda baixa o mitjana als AEM més vulnerables (decil deu). Àrea metropolitana de Barcelona, 2020



Font: IERMB, IVU, 2020.

Si s'aprofundeix en la comparació d'aquests dos barris, afegint Sant Cosme, que com s'ha vist prèviament són els AEM que romanen a la cúspide de la vulnerabilitat durant tot el període estudiat, es pot constatar encara més la diversitat de situacions de vulnerabilitat que es viuen als barris metropolitans. A banda de les diferències en el nivell de pobresa i concentració de població estrangera d'origen vulnerable, i considerant els indicadors que integren l'IVU, la dimensió residencial és la que ofereix més matisos en les situacions de vulnerabilitat urbana que es viuen a aquests barris. Sant Cosme, presenta nivells molt baixos de vulnerabilitat residencial, que es concreten en la inexistència de teixits residencials de risc i de baixa qualitat constructiva i una densitat residencial molt inferior a la mediana metropolitana (290 i 321 habitants/hectàrea, respectivament). La remodelació del barri iniciada els anys 1980 i que finalitzà a començaments de segle implicà l'enderroc i reconstrucció dels habitatges edificats en la dècada de 1960 dels habitatges edificats (Pasalamar i Funes, 2020). Una situació diametralment oposada es viu a la Ribera, amb pràcticament la totalitat dels habitatges construïts durant el "desarrollisme" (92,2%) dels quals més de la meitat (56,4%) tenen una mala qualitat constructiva que, a més, s'ubiquen en un entorn residencial molt dens (577 habitants/hectàrea). En una situació intermèdia es troba la Mina, definit per un 71% del parc residencial de mala qualitat, un 14,5% construït en les dècades del "desarrollisme" i una densitat de població de 388 habitants/hectàrea. Un dilatat procés de regeneració urbana del barri encara en marxa ha eliminat parc residencial antic i de molt mala qualitat, essent substituït per d'altre amb estàndards constructius de més qualitat. Això, fins i tot, posiciona alguns indrets del barri en un estatus molt superior al que tradicionalment l'havia caracteritzat, essent un clar indicatiu del procés de transformació que està travessant el barri (Benach, 2021; Grup de treball perifèries urbanes, 2009)

A la desigual caracterització d'aquests tres barris amb indicadors que integren l'IVU, cal afegir un altre element que també els distingeix, però que queda fora del radar de les estadístiques oficials. Amb tota la cautela que obliga la inexistència de dades quantitatives, un aspecte que podria diferenciar aquests barris i d'altres que formen part del conjunt de barris més vulnerables seria la presència més o menys significativa de població d'ètnia gitana que viu en situacions de marginalitat (social i econòmica). Mentre que la presència a la Mina i Sant Cosme n'és notòria, en el cas de la Ribera no seria així. D'altres barris vulnerables també en comptarien amb una

presència significativa, com ara la Marina del Prat Vermell, Badia del Vallès o Baró de Viver¹³. Aquest factor introduït a l'equació de la vulnerabilitat urbana agrega més complexitat a la ja esmentada, però també informa de situacions de molt alta vulnerabilitat viscudes per aquesta població que juntament amb l'origen estranger representa els dos principals eixos de vulnerabilitat que determinen el patiment dels nivells més alts d'exclusió socioeconòmica¹⁴.

A mode de síntesi, l'apartat ha permès entendre les dinàmiques internes dels barris metropolitans més enllà del que representa la seva relativa estabilitat en termes de posició a l'estructura jeràrquica. Els resultats informen d'una pauta descendent moderada dels nivells de vulnerabilitat urbana a la metròpoli que s'estanca per l'impacte de la crisi pandèmica. La tendència a la baixa és molt més clara i continuada als AEM més vulnerables, impulsada per la reducció de l'abandonament prematur dels estudis i també, tot i que en menor mesura, per la caiguda lleu de la població amb rendes baixes. D'aquests resultats es pot concloure que l'impacte de la crisi pandèmica en els barris més desafavorits ha estat moderat. Cal tenir present, però, que la vulnerabilitat és un fenomen complex que depèn de factors estructurals i conjunturals intra i suprabarrials, i que si bé l'evolució general, en els barris més vulnerables i en determinats aspectes ha estat positiva, d'altres precisen d'atenció. Entre ells, la progressiva concentració de la població estrangera d'origen vulnerable en molts d'aquests barris, però no en tots, com s'ha vist, degut a que hi ha d'altres factors com pot ser la presència de població d'ètnia gitana amb elevats nivells de marginalitat que diversifiquen les situacions de vulnerabilitat urbana de la metròpoli de Barcelona, tot mantenint una característica comuna: l'elevada concentració de pobresa.

3.3. Patrons de desigualtat urbana a la metròpoli de Barcelona: són els barris metropolitans cada cop més desiguals?

El menor nivell de vulnerabilitat urbana també ha suposat una reducció de la desigualtat entre barris? Aquest apartat té per objectiu respondre aquesta pregunta. Per fer-ho s'han calculat quatre indicadors estàndard de mesura de la desigualtat que també es fan servir per estudiar la desigualtat econòmica. Es tracta del coeficient de Gini i de les ràtios interdecil·liques P90/P10, P90/P50 i P50/P10. Cal tenir present, però, que la lectura de les ràtios és inversa de com se sol fer quan s'analitza la desigualtat econòmica, per exemple. Mentre que en estudiar la desigualtat econòmica el decil 90 correspon a un decil d'alts ingressos i per tant reflecteix una situació econòmica benestant, en el cas de la vulnerabilitat urbana el decil 90 informa d'una situació molt vulnerable. Això és aplicable a la inversa al decil 10, indicador de vulnerabilitat en la desigualtat econòmica i de bonança en termes de vulnerabilitat urbana.

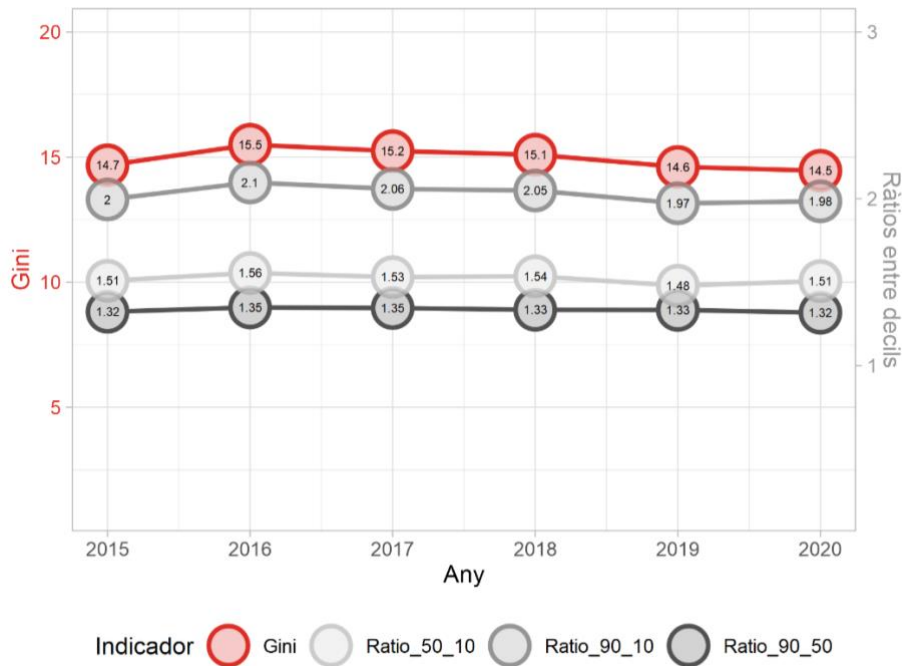
El gràfic 8 aplega els indicadors de desigualtat urbana. En termes generals, tots els indicadors defineixen una pauta semblant de força estabilitat, amb un lleuger creixement inicial de la desigualtat urbana l'ant 2016 i una posterior recuperació dels nivells d'inici de la sèrie l'any 2020. Més en concret, en el cas del coeficient de Gini, s'observa un descens de la desigualtat urbana

¹³ Per a Barcelona, segons dades estimades recollides a l'*Estratègia local amb el poble gitano de Barcelona: diagnosi i línies de actuació* de l'Ajuntament de Barcelona (2015), els barris dels districtes de Sants-Montjuïc, Nou Barris i Sant Martí concentraven el 70 % de la població gitana al municipi.

¹⁴ A les anàlisis que es publiquen periòdicament sobre condicions de vida a l'àrea metropolitana de Barcelona a partir de les *Estadístiques metropolitanas sobre condicions de vida* es destaca que entre la població estrangera el risc de pobresa és molt més elevat que entre la població autòctona (<https://iermb.uab.cat/ca/enquestes/cohesio-social-i-urbana/>). Per altra banda, alguns informes publicats els darrers anys han permès evidenciar alhora la greu situació d'exclusió multidimensional que viu la població gitana al conjunt d'Espanya (de la Rica, Gorjón, Miller i Úbeda, 2019; Hernández, García i Gehrig, 2019).

sense canvi significatiu per l'impacte de la pandèmia. S'ha de dir que la reducció és minsa en línia amb la variabilitat observada anteriorment en els nivells de vulnerabilitat urbana. Les ràtios interdecil·liques, per altra banda, informen de la desigualtat urbana entre els barris segons el seu grau de vulnerabilitat urbana. La ràtio P90/P10, que mesura la distància en termes de vulnerabilitat urbana entre els barris de major vulnerabilitat urbana i els de menor vulnerabilitat urbana, informa d'una tendència similar a l'evolució de la desigualtat urbana general expressada pel Gini. El període postcrisi ha representat una oportunitat per reduir la distància que separa els barris més i menys desafavorits de la metròpoli, gràcies a la reducció dels nivells de vulnerabilitat urbana als més vulnerables, mentre que els barris menys vulnerables van romandre amb un nivell de vulnerabilitat urbana més estable. En aquesta reducció té un pes important els factors esmentats, reducció de l'abandonament prematur dels estudis i dels nivells de pobresa. La crisi pandèmica no ha impedit que la vulnerabilitat urbana dels barris més desafavorits continués a la baixa, però la reducció de la vulnerabilitat urbana entre els barris més benestants ha propiciat un estancament en aquesta tendència a la baixa que estava seguint la desigualtat urbana entre aquests dos tipus de barris.

Gràfic 8. Coeficient de Gini i ràtios interdecil·liques de la vulnerabilitat urbana. Àrea metropolitana de Barcelona, 2020



Font: IERMB, IVU, 2015 i 2020.

4. Anàlisi dels projectes municipals finançats pel PIBRM

En aquest apartat s'inclouen les diferents anàlisis realitzades a partir dels projectes: el seu ajust territorial a les àrees vulnerables de la metròpoli; la integralitat i la coherència del disseny dels projectes.

La metodologia utilitzada per a l'anàlisi dels projectes finançats pel PIBMR ha inclòs la revisió dels documents dels projectes i altres fonts secundàries d'informació, entrevistes amb agents clau i treball de camp amb una mostra de projectes seleccionats.

Pel que fa a l'anàlisi documental, s'han avaluat els documents de programació presentats, parant atenció a l'ajustament dels seus objectius territorials amb el plantejament de la convocatòria, la qualitat del disseny sobre la base del diagnòstic, els objectius i les accions plantejades. També s'ha avaluat la integralitat dels projectes, la naturalesa de les seves accions i la població objectiu de les mateixes. A més, a partir de l'anàlisi documental i la consulta de fonts secundàries, s'ha pogut identificar la coexistència present i passada de polítiques o programes coincidents amb els objectius del PIBMR als barris objecte de la intervenció.

Per contextualitzar la informació obtinguda, s'han mantingut contactes amb els tècnics de l'AMB responsables d'avaluar els projectes presentats en base a la convocatòria i del seguiment administratiu; amb Barcelona Regional entitat que va assessorar els municipis per preparar les propostes de projectes per a la convocatòria del PIBMR i també es va fer una entrevista amb els responsables del Programa Barris i Comunitats de la Diputació de Barcelona per la seva coincidència dels dos programes als barris d'estudi. En aquesta capítol s'estudien tots els projectes que han rebut finançament del PIBMR.

4.1. Ajust territorial dels projectes als barris vulnerables

La selecció de les àrees d'intervenció són un element fonamental a l'hora d'enfocar les polítiques àrea. Una bona selecció d'objectius ofereix la possibilitat de maximitzar l'estalvi de costos, amb efectes multiplicadors, d'interacció i de focalització que poden augmentar significativament l'impacte de la inversió pública (Thomson 2008). En el cas de programes multinivell, on l'autoritat que finança i la que implementen es troben a diferents nivells, la selecció d'objectius varia entre dos enfocaments clàssics o bé la combinació (Greenbaum 2004): l'enfocament descendent "top-down" (les autoritats superiors seleccionen els objectius directament) i l'enfocament ascendent o "bottom up" (els objectius són elegits localment).

En el cas del PIBMR, el mètode de selecció d'àmbits territorials establerts per la convocatòria pot ser denominat com a mixt, ja que combina l'enfocament descendent o "top-down" a l'hora de prioritzar els projectes presentats i l'ascendent o "bottom-up" per a dissenyar i executar els projectes en els municipis.

Aquest tipus de mètode per a la selecció dels objectius territorials és el que ha adoptat, per exemple, les polítiques de regeneració urbana impulsades per la Unió Europea (Fernández et al. 2021) i ha demostrat bons resultats l'hora de la planificació integral. Així, per a la zona o zones triades cada municipi planteja uns objectius concrets en funció del seu propi diagnòstic sobre els problemes existents i les accions necessàries per a dur-los a terme dins del marge d'accions prevista per la convocatòria. Com en d'altres iniciatives de planificació multinivell, aquest

enfocament es justifica per la proximitat de les autoritats locals a la seva realitat urbana. En teoria, aquesta proximitat els permet triar l'àrea d'intervenció més adequada i dissenyar una estratègia específicament adaptada a la zona seleccionada, a més de facilitar la participació dels agents socioeconòmics locals tant en la fase d'elaboració com en la d'implementació. D'altra banda, en aquest enfocament, el paper de les autoritats supramunicipals seria garantir la qualitat de les propostes realitzades pels municipis i la seva conformitat amb les directrius de la convocatòria dels programes, inclòs el nivell de compliment dels criteris d'elegibilitat.

4.1.1. Les estratègies dels municipis per a la selecció de les àrees a intervenir

A través del programa PIBMR s'han finançat un total de 20 projectes situats en 14 municipis de l'àrea metropolitana. Aquests projectes es realitzen en 26 barris o àrees AEM¹⁵ que s'han seleccionat a proposta dels municipis a partir dels criteris establerts en la convocatòria.

Taula 6. Projectes per municipi i estratègia territorial

Municipi	N.º de Projectes	Nº de AEM	IVU 2017 **	Barris que es volen intervenir	Estratègia territorial
Badalona	1	4	30	la Salut, la Pau, Sistrells, Lloreda, Sant Roc, Artigas, Congrés, remei, Pomar i Guixeres	Extensiva
Barberà del Vallés	3	1	21	Barri antic	Intensiva
Cornellà de Llobregat	2	1	30	Sant Ildefons	Intensiva
El Prat de Llobregat	1	2	28,5	Sant Cosme y la Granja	Intensiva*
Gavà	3	3	20	El Centre, Can Tries, Can Tintorer, Les Colomeres, Ausiàs March, La Rambla-Barceloneta, La Rambla-Centre i Ca N'Espinós	extensiva
L'Hospitalet de Llobregat	1	2	30	Les Planes y La Florida	Intensiva*
Montcada i Reixac	1	1	30	La Ribera	Intensiva
Ripollet	1	1	30	Can Mas	Intensiva
Sant Adrià de Besòs	2	3	22	Sant Joan Baptista, Sant Adrià Nord i la Mina	Extensiva
Sant Boi de Llobregat	1	1	30	Camps blancs	Intensiva
Sant Feliu de Llobregat	1	1	27	La Salut i Can calders	Intensiva
Sant Joan Despí	1	1	27	Les planes	Intensiva
Sant Vicenç dels Horts	1	2	22,5	Sant Josep, La Guàrdia i Can Ros	Extensiva
Santa Coloma de Gramenet	1	3	30	Fondo, Raval, Santa Rosa i Safaretjos	Extensiva

Font: elaboració pròpia.

** En el cas de AEM amb diferents valors IVU 2017 (versió anterior), s'ha calculat la mitja entre ambdues.

* Tot i intervenir-se en dues àrees, aquests projectes s'han classificat com estratègia intensiva perquè es tracta d'àrees altament integrades entre si.

¹⁵ Com s'ha explicat anteriorment, les unitats territorials sobre les quals es calcula l'IVU són els anomenats Àmbits Estadístics Metropolitans (AEM, en endavant), unes unitats que s'aproximen al concepte de barri. Els AEM constitueixen actualment les unitats territorials inframunicipals de referència a l'àrea metropolitana de Barcelona i estan conformats per 268 unitats que compten amb un mínim de 291 habitants i un màxim de 58.180, essent 12.117 la mitjana de població.

La convocatòria no estableix una limitació, més enllà de la pressupostària, sobre el nombre d'àrees o projectes a intervenir. Així, els municipis han seguit dos tipus d'estratègies per a triar les seves zones d'intervenció: una estratègia intensiva o bé una d'extensiva.

En primer lloc, l'estratègia intensiva, és aquella que tots els recursos i projectes van a una àrea concreta del municipi afligida per una alta concentració de vulnerabilitat o, en alguns casos, en dues àrees diferenciades, però estretament vinculades social i territorialment. Aquest seria el cas de les Planes i els blocs de la Florida a Hospitalet del Llobregat, o dels barris de Sant Cosme i la Granja al Prat de Llobregat. Com pot observar-se en la taula 6, l'estratègia intensiva ha estat triada per la gran majoria dels municipis (9 de 14). Dins d'aquesta tipologia alguns municipis han plantejat diferents projectes per a una mateixa àrea d'intervenció, com són els casos de Cornellà, Barberà del Vallés i Sant Feliu de Llobregat.

D'altra banda, quatre municipis han optat per una estratègia extensiva, intentant cobrir el major nombre d'àrees vulnerables del municipi. Dins d'aquesta estratègia extensiva també s'han identificat dues variants. Aquells municipis, com Badalona (projecte que abraça totes les zones del municipi en el decil màxim vulnerabilitat en el municipi) o Santa Coloma de Gramanet (projecte per al conjunt dels barris pertanyents a la Zona Sud).

4.1.2. Ajust dels projectes segons les àrees més vulnerables de la metròpoli

L'objectiu principal de la convocatòria del PIBMR és promoure el desenvolupament de polítiques estructurals capaces d'abordar la vulnerabilitat urbana, especialment als barris metropolitans on aquesta és especialment alta. Per tant, serà necessari analitzar si les àrees proposades per a la seva intervenció han estat efectivament aquelles amb un índex de vulnerabilitat més elevat.

Com s'ha indicat en els diversos estudis i informes sobre la vulnerabilitat urbana en l'àrea metropolitana de Barcelona elaborades per l'IERMB, la distribució de la vulnerabilitat és desigual en el conjunt de l'àrea metropolitana. En altres paraules, les àrees d'alta vulnerabilitat no es reparteixen equitativament en els diferents municipis de la metròpoli, sinó que existeixen zones i determinades on es dona una alta concentració d'àrees vulnerables que, a vegades comprenen diverses àrees del mateix municipi o de diversos municipis contigus.

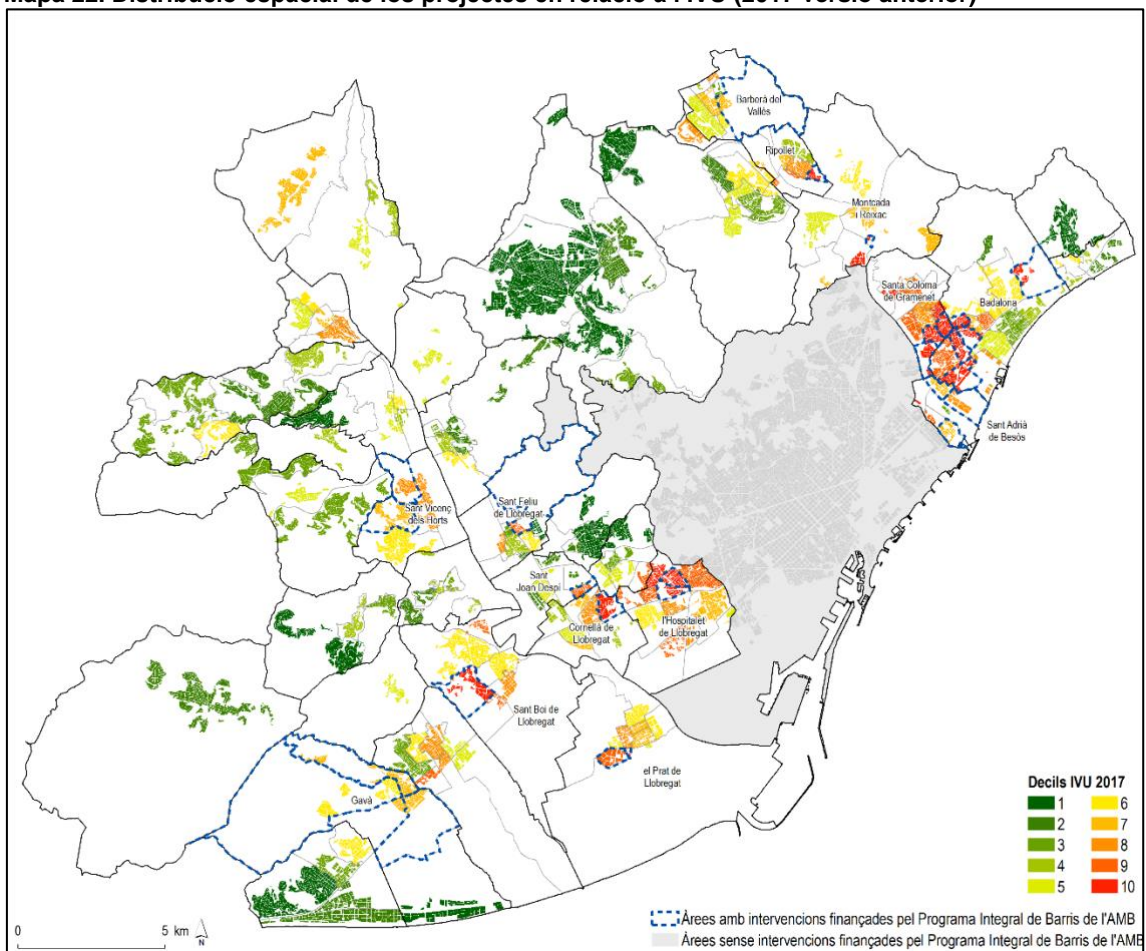
La distribució desigual de la vulnerabilitat combinat amb l'estratègia de selecció de les d'intervenció per part dels municipis determinaran l'ajust als objectius territorials del PIBMR. Així, en general, les àrees intervingudes poden ser les més vulnerables del municipi en qüestió, però poden no ser les més vulnerables del conjunt de l'àrea metropolitana. Això es compleix en la totalitat dels municipis, excepte en tres casos. D'una banda, els municipis de Barberà del Vallés i Sant Adrià del Besòs: aquests municipis prioritzen les àrees a intervenir amb altres criteris més enllà de l'índex IVU. Com a resultat, en aquests municipis hi ha àrees en el municipi amb un major índex de vulnerabilitat segons els criteris definits la convocatòria, però no seran intervingudes en el marc del PIBMR. D'altra banda, trobem el municipi de Gavà que, amb una estratègia extensiva inclou intervencions en un barri metropolità que no està entre les més vulnerables del municipi segons l'IVU 2017 (Ca N'Espinós), mentre les altres àrees intervingudes si es troben entre les més vulnerables de la localitat.

Per altra banda, en aquells municipis on hi ha diferents àrees amb decils de màxima vulnerabilitat però que han adoptat una estratègia extensiva, queden àrees potencialment elegibles per a intervenir segons els seus nivells de vulnerabilitat. Son els casos de l'Hospitalet de Llobregat o Santa Coloma de Gramanet, que malgrat proposar la intervenció en diversos barris metropolitans d'alta vulnerabilitat segons l'IVU 2017, deixarien fora altres barris amb el mateix nivell màxim de vulnerabilitat.

En resum, dels projectes presentats s'ajusten als objectius de la convocatòria. Així trobem els barris que volen ser intervinguts entre els més vulnerables de cada municipi. Tanmateix, com que hi ha alguns municipis que acumulen molts barris d'alta vulnerabilitat, s'ha deixat a criteri seu sobre quins intervenir. Com a resultat trobem que alguns barris metropolitans amb els decils més alts de l'índex de vulnerabilitat fora de l'àmbit de intervenció del PIBMR.

En aquest sentit, caldria revisar tant l'estratègia dels municipis com la lògica metropolitana mateixa de la convocatòria. En primer lloc, els municipis que han adoptat una estratègia d'intervenció extensiva, és a dir, que han actuat a diversos barris sense una lògica de continuïtat territorial, ho han fet principalment per dos motius. D'una banda, perquè volien posar en marxa diferents projectes sectorials sense vinculació entre ells, com és el cas de Gavà o Sant Adrià del Besòs, cosa que difícilment encaixa amb projectes de transformació integral. D'altra banda, altres municipis amb una alta concentració de barris vulnerables han optat per una estratègia d'intervenció amb què intenten assolir el màxim nombre possible d'aquestes àrees. Aquest pot ser el cas de Badalona o de Santa Coloma de Gramenet. En aquests casos, es corre el risc que les accions empreses tinguin un impacte menor, ja que en ampliar la població objectiu es redueix necessàriament la intensitat de la intervenció.

Mapa 22. Distribució espacial de los projectes en relació a l'IVU (2017 versió anterior)



4.2. La integralitat i coherència dels projectes

Els vint projectes que finalment seran finançats per la convocatòria del PIBMR (taula 7) presenten una naturalesa molt diversa, atès que la convocatòria definia quatre possibles eixos d'actuació. Al mateix temps, permetia tant projectes pilot com sectorials per a fer front a un problema concret i limitat en el temps, com a projectes més complexos que abordessin de manera transversal diversos problemes. En aquest epígraf s'analitzaran dues variables claus per a entendre l'orientació i qualitat dels projectes presentats com són el seu nivell de integralitat i si els projectes s'emmarquen en processos de planificació integral previs.

Taula 7. relació de projectes finançats pel PIBMR

Municipi	Nom del projecte	Total import projecte	Import subvencionat AMB	Percentatge subvenció AMB
Badalona	Posem colors als barris (Pla de barris)	437.875,81 €	347.875,81 €	79,45%
Barberà del Vallès	Accés a les noves tecnologies per a tothom	195.239,88 €	156.191,90 €	80,00%
Barberà del Vallès	L'orientació i l'acompanyament clau per l'èxit educatiu	192.918,76 €	154.335,01 €	80,00%
Barberà del Vallès	Treballem per un casc antic proper i sostenible	945.000,00 €	689.473,09 €	72,96%
Cornellà de Llobregat	A prop teu social	326.147,00 €	260.917,60 €	80,00%
Cornellà de Llobregat	Nou incubador urbà	493.633,92 €	394.907,14 €	80,00%
El Prat de Llobregat	Districte IV- Barris Creatius, any 2022	976.900,00 €	781.520,00 €	80,00%
Gavà	Planificació Estratègica del Pla Local d'Acció Comunitària Integrada	547.280,00 €	355.960,00 €	65,00%
Gavà	Mesures de cohesió social. Refugi climàtic Ca n'Espinós	40.126,20 €	32.100,96 €	65,00%
Gavà	Rehabilitació habitatge lloguer social	69.355,90 €	55.484,72 €	80,00%
L'Hospitalet de Llobregat	Pla de Regeneració Urbana Integral Les Planes-Blocs Florida	2.371.800,00 €	1.000.000,00 €	42,16%
Montcada i Reixac	Actuació integral per a la millora de la convivència i el desenvolupament social	885.542,94 €	708.434,35 €	80,00%
Ripollet	Espai d'innovació econòmica i sociocomunitària al barri de Can Mas	1.132.229,00 €	805.000,00 €	71,10%
Sant Adrià de Besòs	Oportunitats educatives al Barri de la Mina de Sant Adrià de Besòs	240.580,74 €	184.097,26 €	76,52%
Sant Adrià de Besòs	Ciutat curosa amb l'espai i les persones	565.581,32 €	452.465,06 €	80,00%
Sant Boi de Llobregat	Sant Boi de Llobregat_Camps blancs	617.691,36 €	494.153,09 €	80,00%
Sant Feliu de Llobregat	Projectes comunitaris	940.000,00 €	602.058,00 €	64,05%
Sant Joan Despí	Nous espais de socialització al barri de Les Planes de Sant Joan Despí	562.400,00 €	438.000,00 €	77,88%
Sant Vicenç dels Horts	PIB: La vida en comunitat, una oportunitat per a la igualtat	1.415.752,00 €	1.000.000,00 €	70,63%
Santa Coloma de Gramenet	Espai d'oportunitats	1.116.500,00 €	892.500,00 €	79,94%

TOTAL	20	4.072.554,83	9.805.473,99	69,70%
--------------	-----------	---------------------	---------------------	---------------

Font: AMB

4.2.1. La integralitat dels projectes

El concepte de integralitat en les polítiques enfocades a la millora de barris fa referència a la idea que els problemes que afecten les àrees urbanes són multicausals i que, per tant, els plans d'intervenció per a afrontar aquests problemes han de tenir necessàriament en compte aquesta pluralitat i abordar-les des d'una perspectiva integrada. Com s'ha comentat, la convocatòria permetia tant projectes específics com transversals i la integralitat dels mateixos no era un factor per a tenir en compte a l'hora de puntuar els mateixos.

Per a l'anàlisi de la integralitat s'han tingut en compte els quatre eixos definits per la convocatòria i com els projectes enquadraven les seves accions en cadascun d'ells. Aquests quatre eixos d'actuació són:

1. Educació, fractura social, bretxa digital i adaptació social.
2. Millora de la relació entre els necessitats de formació, la demanda de treball i l'oferta d'ocupació per apropar els demandants de feina al món empresarial i viceversa.
3. Mesures de cohesió social.
4. Habitatge digne per atendre situacions singulars, rehabilitació d'espais i transició ecològica.

Com a mostra la taula següent, un 40% són projectes específics (enfocats a un eix concret) mentre que la resta presentava diversos graus de integralitat en relació als eixos de la convocatòria. Això dona compte de la diversitat en l'orientació dels projectes dins de les possibilitats que plantejava la convocatòria.

Taula 8. Nivell de integralitat dels projectes segons els eixos

	N	%
PROJECTES ESPECÍFICS (1 EIX)	8	40%
ACTUEN EN 2 EIXOS	5	25%
ACTUEN EN 3 EIXOS	6	30%
PROJECTES INTEGRALS (4 EIXOS)	1	5%
TOTAL	20	100%

Font: elaboració pròpia

Una altra variable fonamental per a entendre la naturalesa dels projectes és conèixer si aquests formen part d'un procés integral de planificació prèvia. Això és, plans integrals de barri, plans estratègics de barri o ciutat o altres mecanismes de planificació específics que abordin tant el diagnòstic de les àrees vulnerables, com plans d'acció per a abordar les problemàtiques específiques de l'àrea a intervenir. La hipòtesi subjacent és que l'encaix dels projectes amb aquests processos de planificació integral prèvia afectarà tant la integralitat dels projectes com a qualitat del disseny d'aquests.

A partir de la informació proporcionada en les propostes d'intervenció s'han identificat que el 65% dels projectes formaven part d'un procés de diagnòstic i planificació previ realitzat pel municipi específicament per a l'àrea d'intervenció. Aquesta informació serà rellevant a l'hora de determinar el paper que juga la convocatòria del PIBMR dins del cicle de planificació d'actuacions dels municipis i la seva capacitat per a actuar com a complement de la planificació existent o com a promotor de projectes d'intervenció innovadors.

La convocatòria del PIBMR planteja una sèrie d'eixos d'actuació i, associats a ells, i de manera orientativa, una sèrie de problemàtiques específiques (taula 9). Aquestes problemàtiques han

estat agafades com a referència per a analitzar la naturalesa dels projectes a l'hora de codificar cadascuna de les accions identificades.

Taula 9. Eixos d'actuació i problemàtiques associades

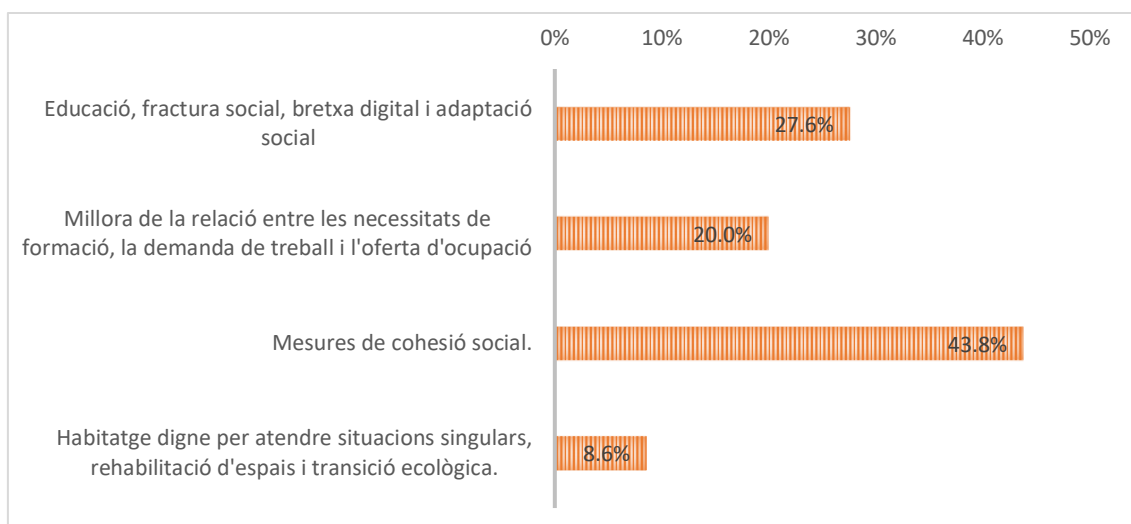
Eixos d'actuació	Problemàtica
Eix 1: Educació, fractura social, bretxa digital i adaptació social.	<ol style="list-style-type: none"> 1. Dèficit de les tasques parentals bàsiques. 2. Absentisme escolar. 3. Manca d'habilitats bàsiques no adquirides a l'escola. 4. Dèficit de competències digitals.
Eix 2: Millora de la relació entre les necessitats de formació, la demanda de treball i l'oferta d'ocupació per acostar els demandants de feina al món empresarial i viceversa.	<ol style="list-style-type: none"> 1. Desequilibri i descoordinació entre la demanda i l'oferta de feina. 2. Formacions deslligades de les necessitats de les empreses. 3. Empreses basades en àrees de negoci o models obsolets i poc competitius i sense demanda de llocs qualificats. 4. Mala distribució territorial de les empreses, els centres de formació i els llocs de residència.
Eix 3: Mesures de cohesió social.	<ol style="list-style-type: none"> 1. Dificultat d'accés als drets i serveis socials, la sanitat i la cultura. 2. Sentiment d'inseguretat i apropiació indeguda de l'espai públic. 3. Discriminació per raons de gènere, raça o altres causes de discriminació social. 4. Dificultat d'accés de les persones i els col·lectius més vulnerables al conjunt de prestacions públiques. 5. Necessitat d'implementar projectes específics relacionats amb la salut.
Eix 4: Habitatge digne per atendre situacions singulars, rehabilitació d'espais i transició ecològica.	<ol style="list-style-type: none"> 1. Situacions de maltractament que obliguen a buscar residències allunyades dels llocs d'origen dels conflictes. 2. Necessitat d'allotjar grups de persones i famílies en residències comunitàries o tutelades.

Font: AMB, convocatòria PIBMR

Per a conèixer l'agenda d'intervenció d'els projectes finançats per la convocatòria de l'any 2022 PIBMR, s'han analitzat amb més detall les accions que es plantegen en els documents de programació dels projectes. Per accions s'entenen aquelles mesures identificables mitjançant les quals es concreten els plans d'actuació. D'aquestes s'ha analitzat la seva naturalesa, problemàtica que aborda, així com la tipologia d'actuacions sobre la base de la classificació orientativa plantejada per la convocatòria.

Com a mostra el següent gràfic, són majoria les accions emmarcades en l'eix 3 "mesures de cohesió social". Aquest eix és el menys específic de la convocatòria ja que dins del mateix tenen cabuda una àmplia varietat d'accions dirigides a col·lectius específics, així com assumptes relacionats amb la inseguretat, la salut o una altra sèrie de mesures orientades a enfortir la cohesió social en els barris. En l'altre extrem, les mesures relacionades amb l'eix 4 sobre habitatge són les que menys han estat triades. Si bé aquest eix recull també la possibilitat de rehabilitació d'espais, les mesures enfocades a aquesta mena d'actuacions han anat lligades sempre a finalitats de cohesió social o formació o foment de l'ocupació (eix 2) pel que han estat classificades en aquests eixos.

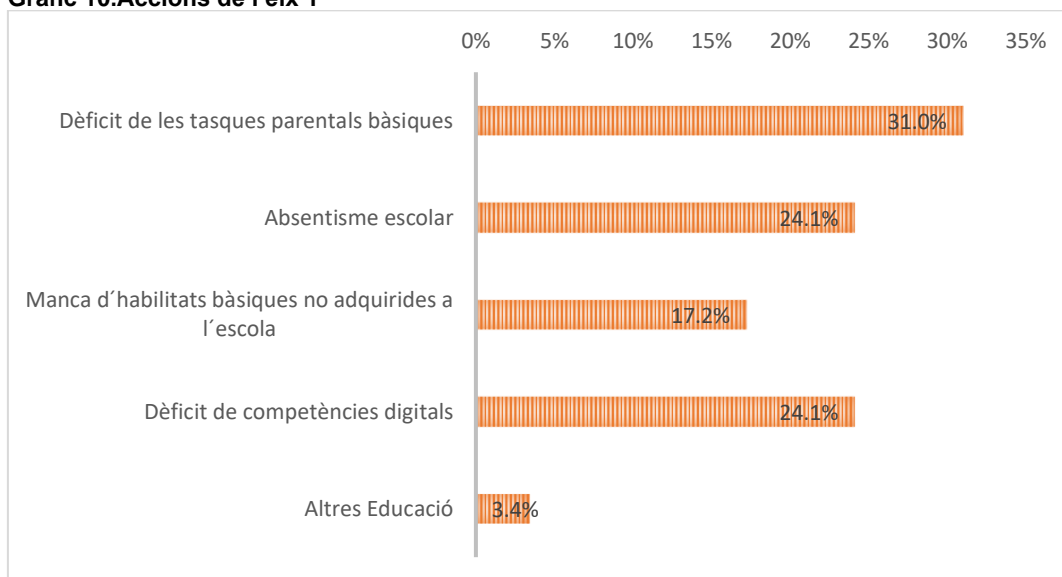
Gràfic 9. Accions per eixos d'actuació



Font: elaboració pròpia a partir dels projectes presentats. N=105

De l'anàlisi de la distribució de les problemàtiques dins de cada eix d'actuació, l'eix 1 (gràfic 10) abasta sobretot les accions relacionades amb l'educació formal i informal. Entre aquestes destaquen aquelles relacionades amb l'atenció a les famílies i al reforç educatiu especialment en els primers anys de l'etapa educativa, seguides per les mesures enfocades a reduir l'absentisme escolar i les relacionades amb la millora de les competències digitals per part de la població objectiu.

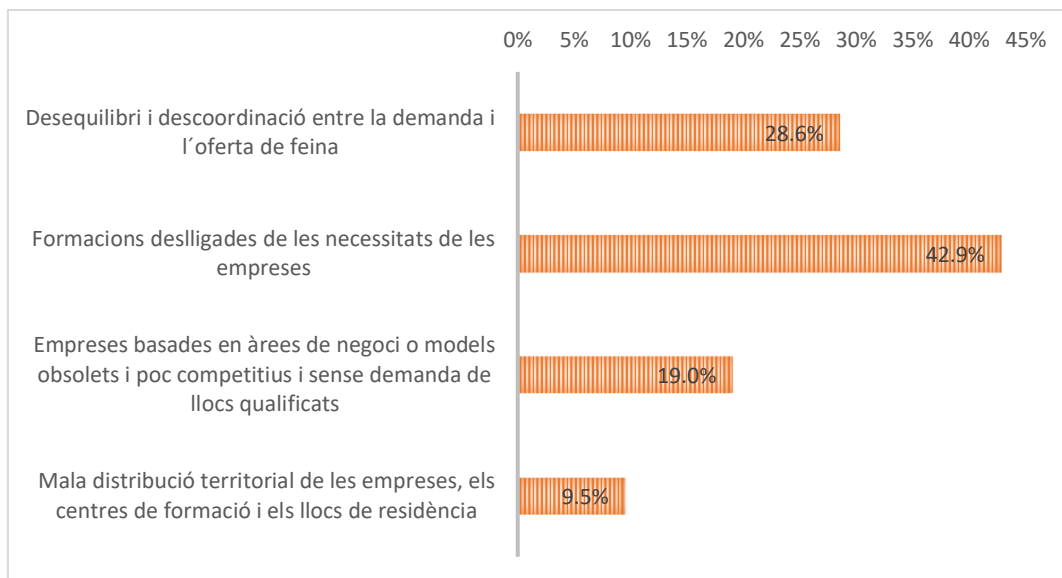
Gràfic 10. Accions de l'eix 1



Font: elaboració pròpia a partir dels projectes presentats. N=29

En l'eix 2 (gràfic 11), que recull les accions enfocades a la promoció de l'ocupació i de les activitats econòmiques, destaquen entre les accions presentades, els cursos i accions específiques per a adequar la formació a les necessitats de les empreses, incloses d'itineraris formatius específics per a aturats o col·lectius específics o l'ampliació de les expectatives laborals de joves mitjançant experiències que fomentin el coneixement de diferents oficis. Altres mesures que es recullen en aquest epígraf són la creació d'espais de formació per a l'ocupació o per al foment de l'emprenedoria.

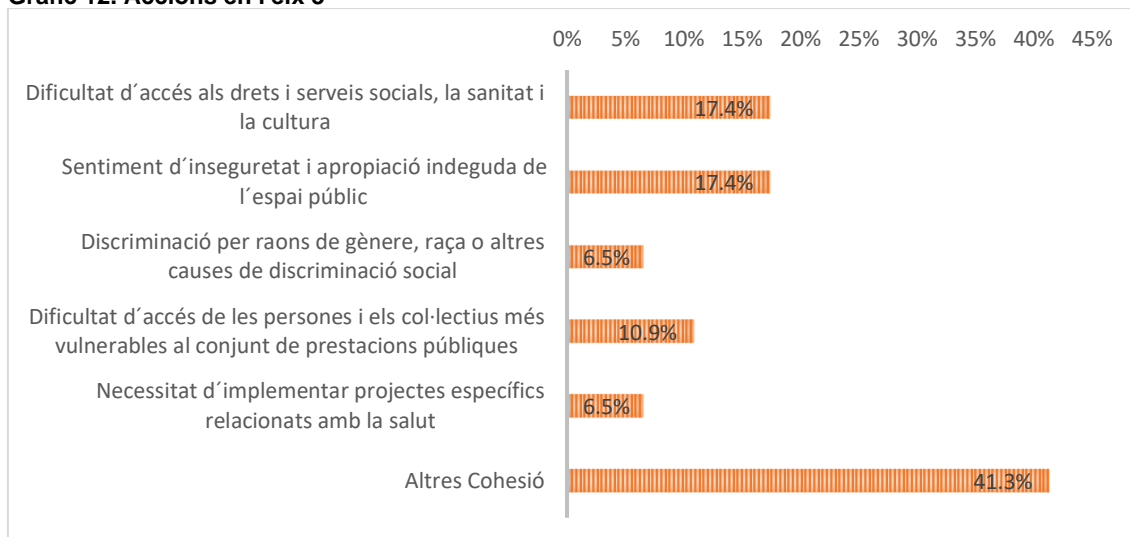
Gràfic 11. Accions en l'eix 2



Font: elaboració pròpia a partir dels projectes presentats. N=21

Pel que fa a les mesures de l'eix de cohesió social (gràfic 12), les que destaquen són aquelles relacionades amb la millora de la seguretat i la convivència en els espais públics. Aquestes mesures tenen a veure tant amb iniciatives de conscienciació i mediació en l'ús dels espais públics com aquelles relacionades amb la cura i valoració de l'entorn urbà. Entre les mesures classificades com "altres mesures de cohesió social" es troben la posada en marxa de mecanismes de participació com a fòrums o assemblees de barri o la posada en funcionament de processos de diagnòstic i planificació com a accions pròpies del projecte.

Gràfic 12. Accions en l'eix 3



Font: elaboració pròpia a partir dels projectes presentats. N=46

Pel que fa a l'eix relacionat amb la rehabilitació d'habitatge i espais públics, s'hi classifiquen nou accions. Més de la meitat de les accions estan relacionades amb problemàtiques que no estarien definides estrictament entre les previstes per a aquest eix sinó amb problemes de convivència o degradació dels espais públics. Aquí es classificarien les accions enfocades a pintar murals, art urbà o altres tipus d'activitats enfocades a fer més agradable l'entorn físic del barri. D'altra banda, només hi ha algunes accions enfocades al problema del sensellarisme i a l'allotjament de col·lectius vulnerables (una acció a cadascuna). En general, aquest ha estat un eix que

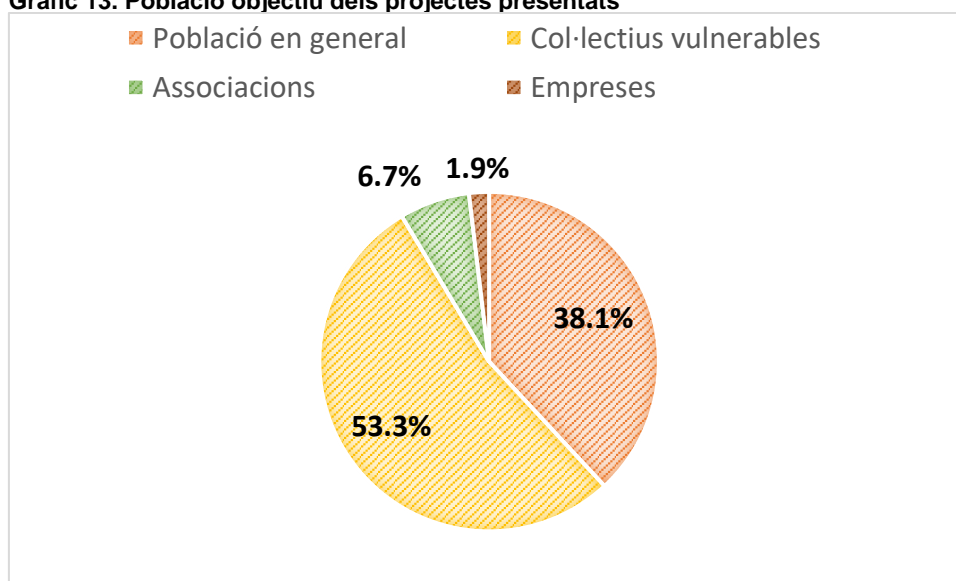
presentava certes limitacions a l'hora de plantejar diferents accions, ja que la mateixa convocatòria no contempla a la pràctica la possibilitat de posar en marxa accions de rehabilitació d'habitatges, més enllà d'aquelles relacionades amb qüestions de eficiència energètica. Tampoc no es consideren subvencionables les accions relacionades amb la construcció d'equipaments o la reforma urbana, qualificades pressupostàriament com a inversió.

En aquest sentit, les accions relacionades amb la reforma d'espais o equipaments han seguit una lògica finalista, és a dir, s'abordaven en funció de si eren necessaris en relació a les accions que es volien desenvolupar.

4.2.2. La població objectiu dels projectes

Per a cadascuna de les accions definides en els projectes presentats, s'ha codificat la seva població objectiu tenint en compte si els destinataris de cada acció són el conjunt de la població de l'àrea intervinguda, col·lectius específics amb major vulnerabilitat o un altre tipus d'entitats, ja siguin empreses o associacions. Pel cas dels col·lectius vulnerables, s'han codificat cadascun dels esmentats amb una opció multiresposta ja que a vegades una acció pot anar dirigida a diversos d'aquests col·lectius (per exemple, joves i aturats). De l'anàlisi de les dades (gràfic 13) es deriva que la majoria (53,3%) de les accions estan dirigides a alguna mena de col·lectiu vulnerable enfront de les dirigides al públic general (38,1%) i aquelles dirigides a empreses i associacions.

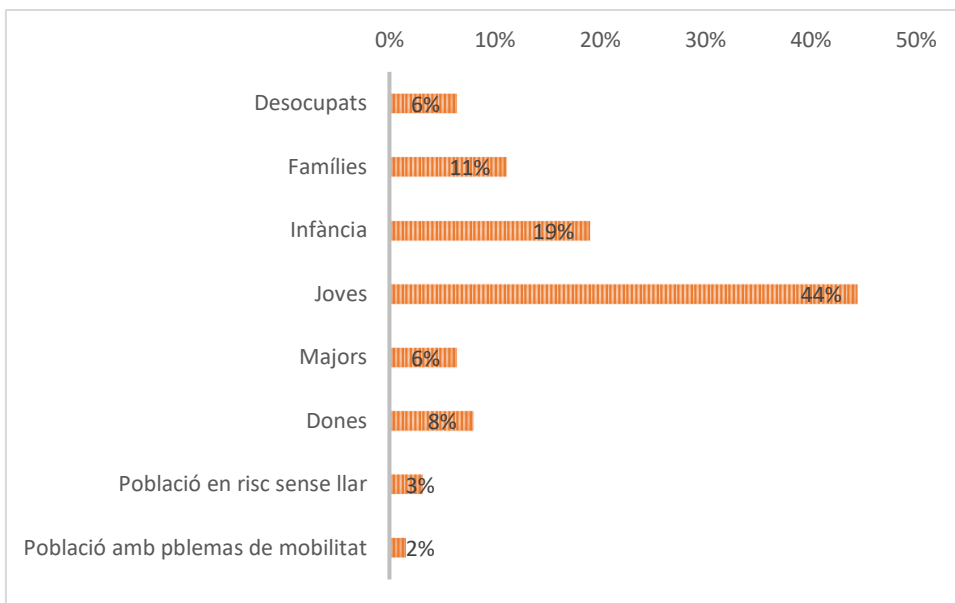
Gràfic 13. Població objectiu dels projectes presentats



Font: elaboració pròpia a partir dels projectes presentats. N=105

Respecte als col·lectius vulnerables prioritaris que van orientats als projectes presentats (gràfic 14), els joves són la població objectiu amb un major nombre d'accions (44%). Això s'explica degut a la importància en l'agenda dels projectes de les accions sobre l'abordatge dels problemes de convivència i les accions específiques relacionades amb la formació per a l'ocupació. En segon lloc, els col·lectius d'infància i família (19 i 11% de les accions respectivament) són el principal públic objectiu de les accions emmarcades en l'eix d'educació. Destaca la poca presència de mesures específiques que abordin qüestions de gènere i de gent gran.

Gràfic 14. Població objectiu: col·lectius vulnerables



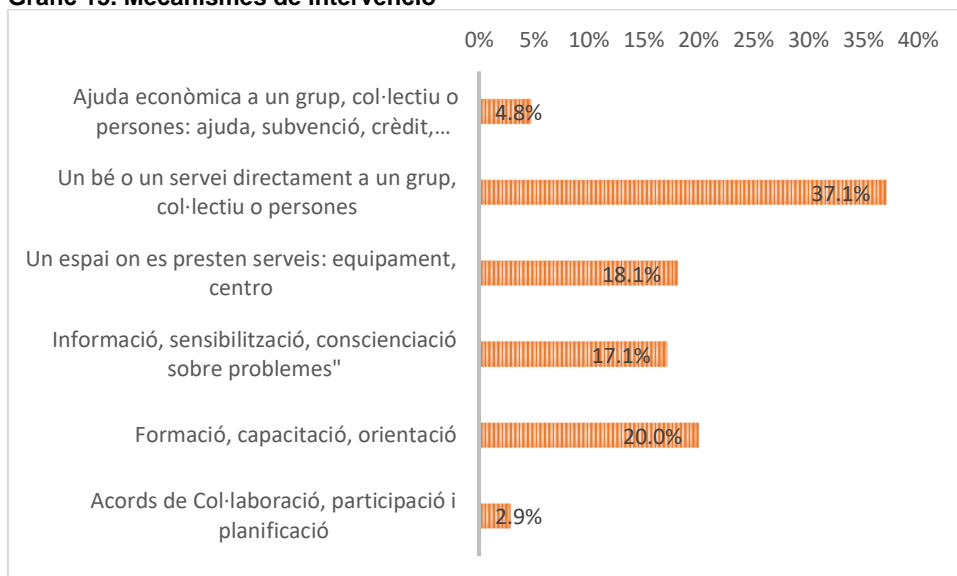
Font: elaboració pròpia a partir dels projectes presentats. N=63

4.2.3. Els mecanismes d'intervenció

Respecte als mecanismes d'intervenció de cadascuna de les accions, s'han definit cinc categories que intenten recollir la pluralitat de procediments que poden ser posades en marxa per l'administració a l'hora de desplegar les accions: la transferència de recursos econòmics (en la forma d'ajuda pública o beneficis fiscals); l'accés a béns i serveis específics; la construcció, cessió i/o lloguer d'un espai on es prestin serveis; oferir informació (per a conèixer millor un servei, per a conscienciar de la importància de la pròpia mesura o altres aspectes); capacitació i millora de competències (formació, orientació, per exemple, mitjançant cursos).

De l'anàlisi de les accions (gràfic 16) destaquen els serveis o accions que es presten directament a la població, seguit per la posada en marxa d'espais per a la seva prestació. En aquest àmbit estan inclosos tant la creació com l'adequació de centres de formació, espais socials o comunitaris, horts urbans o espais de co-treball. Les accions formatives i les de conscienciació i sensibilització engloben a gairebé la resta de les accions.

Gràfic 15. Mecanismes de intervenció



Font: elaboració pròpia a partir dels projectes presentats. N=105

En conclusió, després d'aquesta anàlisi general dels projectes, pocs es poden definir com a "integrals" quant a les dimensions que aborda, majoritàriament es tracta de projectes especialitzats i amb un enfocament centrat en problemes socioeconòmics i de convivència. Com hem vist, a causa de la pròpia orientació de la convocatòria, hi ha poques accions que aborden aspecte urbanístics o millores de l'espai públic, si bé es detecta la necessitat de l'adequació de locals i equipaments.

D'altra banda, desataca l'orientació de les mesures cap als joves davant d'altres col·lectius vulnerables. Això estaria relacionat amb l'agenda dels projectes i de la convocatòria. D'una banda, les problemàtiques que identifiquen els diagnòstics tenen en gran mesura aquest col·lectiu com a protagonista. Així, les polítiques de formació per a l'ocupació, de millora de la convivència o els relacionats amb l'abandonament escolar tenen com a prioritat aquest col·lectiu.

4.2.4. La qualitat del disseny dels projectes

L'avaluació del disseny, segons l'Agència d'Avaluació Espanyola, consisteix a analitzar sistemàticament el problema que justifica una intervenció pública, des de les característiques fins a la identificació com a problema públic, i triar la intervenció adequada per resoldre'l en el context social, econòmic i institucional existent, conceptualitzant i dissenyant aquesta intervenció basant-se en una lògica causal (IEPP 2020).

En un sentit analític, l'avaluació de disseny analitza la racionalitat i la coherència de la intervenció, contrastant la veracitat del diagnòstic que la justifica, tot jutjant la definició dels objectius que es proposen respecte a paràmetres determinats i examinant la correspondència entre la realitat del context sobre el qual es pretén intervenir i els objectius (explícits i implícits) que l'estratègia política es proposa assolir (Bueno i Osuna, 2013).

L'anàlisi de disseny se centra primer en el problema (necessitats detectades) que aborda o hauria d'abordar la política o el programa; segon, en el procés de formulació i disseny de la intervenció; i tercer, en la racionalitat intrínseca de la intervenció, és a dir, fins a quin punt el disseny de la intervenció serveix els seus objectius (Rossi, Lipsey i Freeman, 2003).

Per analitzar aquests aspectes, s'ha utilitzat la informació disponible als documents de programació dels projectes presentats a la convocatòria. Aquests s'han codificat i avaluat quatre dimensions:

- 1) Diagnòstic: sobre la definició dels problemes del barri a abordar pel programa.
- 2) Pertinència o coherència externa, entesa com la relació entre els objectius del programa i les problemàtiques definides al diagnòstic.
- 3) la coherència interna, entesa com la relació entre els objectius i les accions plantejades; i
- 4) la seva avaluabilitat, en el sentit de si el programa proporciona indicadors suficients per fer el seguiment i l'avaluació de la seva implementació.

Per a cadascuna de les dimensions esmentades s'ha definit una pregunta d'anàlisi avaluada en una escala de tipus Likert amb puntuacions d'1 a 5 (1 el nivell mínim d'ajust i 5 de màxima concordança), addicionalment s'ha generat un indicador de qualitat agregat de les quatre dimensions.

Taula 10. Dimensions de la qualitat del disseny

Dimensions	Pregunta	Escala 1-5
------------	----------	------------

Diagnòstic	¿Hi ha una definició clara dels problemes que vol afrontar el projecte?	1= No es defineixen els principals problemes que es vol afrontar la intervenció 5= Es defineixen en detall les problemàtiques del barri a intervenir
Pertinència	¿Existeix coherència entre el diagnòstic i els objectius dels projecte?	1= No existeix relació entre el diagnòstic i els objectius del projecte 5= Tot els objectius del projecte es deriven del diagnòstic
Coherència interna	¿Existeix coherència entre els objectius i les accions del projecte?	1= No existeix relació entre els objectius i les accions del projecte 5= Tot els objectius del projecte estan coberts per les accions del projecte
Avaluabilitat	¿Proporciona indicadors útils per conèixer el desenvolupament i els impactes del projecte?	1= no es proporciona indicadors per l'avaluació i el seguiment del projecte 5= Els indicadors que es proporciona són útils per conèixer el bon desenvolupament i impactes del projecte

Font: Elaboració pròpia

En general, pel que fa a l'avaluació de les diferents dimensions, s'observa que en el procés de diagnòstic els projectes afronten dificultats sobretot a l'hora de passar d'indicadors territorialitzats, com ara l'atur o el mateix índex de vulnerabilitat dissenyat per l'IERMB a afrontar problemes concrets. És a dir, es compta amb una pluralitat de fonts per conèixer aspectes sociodemogràfics dels barris objecte de la intervenció, però menys amb indicadors de tipus comunitari territorialitzats a nivell de barri com els relacionats amb la convivència o la seguretat per manca de dades.

Això fa que de vegades es delimitin problemes que estan més enllà de l'àmbit d'actuació dels programes. Això estaria estretament relacionat amb la dimensió de pertinència, ja que els problemes definits en el diagnòstic com la vulnerabilitat socioeconòmica o la desocupació obeeixen a realitats multicausals i els objectius dels projectes no poden abastar-les totes.

Taula 11. Dimensions de la qualitat del disseny

Projecte	Municipi	Diagnòstic	Pertinència	Coherència	Avaluabilitat
Posem colors als barris (Pla de barris)	Badalona	Baixa	Baixa	Mitjà	Baixa
Accés a les noves tecnologies per tothom	Barberà del Vallés	Baixa	Baixa	Mitjà	Baixa
L'orientació i l'acompanyament clau per l'èxit educatiu	Barberà del Vallés	Mitjà	Alta	Mitjà	Alta
Treballem per un casc antic proper i sostenible	Barberà del Vallés	Mitjà	Mitjà	Mitjà	Mitjà
A prop teu social	Cornellà de Llobregat	Alta	Mitjà	Alta	Baixa
Nou incubador urbà	Cornellà de Llobregat	Alta	Baixa	Alta	Baixa
Districte IV- Barris Creatius, any 2022	El Prat de Llobregat	Mitjà	Mitjà	Mitjà	Mitjà
Planificació Estratègica del Pla Local d'Acció Comunitària Integrada	Gavà	Baixa	Baixa	Mitjà	Baixa
Rehabilitació habitatge lloguer social	Gavà	Mitjà	Baixa	Mitjà	Baixa
Mesures de cohesió social. Refugi climàtic Ca N'Espinós	Gavà	Mitjà	Baixa	Mitjà	Baixa
Pla de Regeneració Urbana Integral Les Planes-Blocs Florida	L'Hospitalet de Llobregat	Alta	Alta	Alta	Mitjà
Actuació integral per a la millora de la convivència i el desenvolupament social	Montcada i Reixac	Baixa	Baixa	Baixa	Baixa

Espai d'innovació econòmica i sociocomunitària al barri de Can Mas	Ripollet	Baixa	Baixa	Mitjà	Mitjà
Oportunitats educatives al Barri de la Mina	Sant Adrià de Besós	Baixa	Baixa	Mitjà	Baixa
Ciutat curosa amb l'espai i les persones	Sant Adrià de Besós	Baixa	Baixa	Mitjà	Baixa
Sant Boi de Llobregat Camps blancs Forma	Sant Boi de Llobregat	Mitjà	Mitjà	Alta	Mitjà
Projectes comunitaris	Sant Feliu de Llobregat	Alta	Mitjà	Mitjà	Mitjà
Nous espais de socialització al barri de Les Planes	Sant Joan Despí	Baixa	Alta	Alta	Mitjà
PIB: La vida en comunitat, una oportunitat per a la igualtat	Sant Vicenç dels Horts	Baixa	Baixa	Baixa	Baixa
Espai d'oportunitats	Santa Coloma de Gramenet	Mitjà	Alta	Alta	Mitjà

Font: elaboració pròpia a partir dels projectes presentats

D'altra banda, a nivell agregat, on les millors puntuacions arriben als projectes és en la dimensió de coherència interna i on més dificultats i variabilitat troben és l'avaluabilitat. Pel que fa a la coherència interna, en general s'observa una relació correcta entre els objectius plantejats pels projectes i les accions posades en marxa per assolir-ho, els objectius generals se solen descompondre en objectius secundaris i aquests correspondre'ls accions específiques.

Pel que fa a l'avaluabilitat dels projectes, hi ha una alta variabilitat en la tipologia d'indicadors presentats. D'una banda, es plantegen per part de la majoria dels projectes indicadors d'execució amb més o menys detall. Aquest tipus d'indicadors permetrien comprovar el grau de realització de les accions posades en marxa pels programes (per exemple, nombre de persones ateses per un servei u hores de formació impartides) però poc sobre els resultats. Altres projectes inclouen la proposta d'indicadors de satisfacció a través de qüestionaris o entrevistes amb els participants. Finalment, alguns projectes sí que inclouen alguns indicadors d'impacte, encara que la majoria fan referències a indicadors agregats provinents de fonts externes d'estadística pública (com l'IVU).

Hi ha dos elements clau per explicar la disparitat en la qualitat del disseny dels projectes. D'una banda, els recursos disponibles per a la realització del projecte, això té una relació directa amb la mida del municipi, però no exclusivament ni en tots els casos, també tindria a veure amb la dinàmica pròpia de l'administració municipal: les prioritats polítiques existents a l'hora de rebre la convocatòria, una bona organització interna que permeti una coordinació adequada dels departaments afectats, etcètera.

L'altre element explicatiu tindria a veure amb les capacitats institucionals que tenen els municipis a l'hora d'afrontar la formulació dels projectes. Això es relaciona amb l'experiència prèvia en el desenvolupament de projecte de focalitzats en barris, la capacitat de realitzar un diagnòstic apropiat dels problemes del barri, així com els objectius de millora. Les capacitats augmenten quan hi ha equips que ja estan treballant sobre el terreny (ja sigui per voluntat del municipi o perquè estan treballant en un projecte d'una altra convocatòria present al barri) o quan hi ha departaments municipals específics que poden assumir la coordinació i el desenvolupament dels projectes.

4.3. Complementarietat dels projectes amb altres programes

Els projectes d'intervenció en barris finançats pel PIBMR operen dins d'una lògica institucional multinivell degut tant al disseny mateix del programa, són implementats pels municipis, però finançades a través de la convocatòria d'una institució de segon nivell com l'AMB; com pel context específic en què actuen, barris metropolitans amb elevats índexs de vulnerabilitat. Cal esperar que, en aquest tipus de context, amb una alta densitat institucional, coexisteixin actuacions de diferents programes i institucions, sovint compartint fins i tot objectius i àrees d'actuació. Dins la lògica metropolitana, la complementarietat entre les diferents actuacions, així com la capacitat per integrar i coordinar els esforços públics de diverses administracions resulten fonamentals. En aquest sentit, a través de l'anàlisi dels projectes i de la consulta de fonts secundàries s'han analitzat dues dimensions que tenen relació amb aquesta idea de complementarietat entre programes: la coexistència amb altres programes supramunicipals i la col·laboració amb altres projectes presents a les àrees intervenció.

4.3.1. Projectes complementaris

Els projectes presentats es complementen amb altres actuacions posades en marxa pels propis municipis, ja siguin iniciatives a nivell de ciutat, de barri o actuacions sectorials que van des de serveis socials i inclusió a actuacions de caràcter cultural o educatiu. La font de finançament d'aquestes actuacions no sempre està clarament especificada i van des de finançament a través de col·laboració amb entitats d'acció social a altres fonts de finançament com els Programes específics de resiliència local de la Diputació de Barcelona.

El principal programa en marxa amb el qual es complementen les actuacions del PIBMR per la seva afinitat temàtica i temporal serien les actuacions previstes en el programa "Barris i Comunitats: motors de transformació social" de la Diputació de Barcelona. Aquest projecte, segons la seva pròpia definició, pretén incidir en aspectes socials afrontar les situacions de vulnerabilitat i de reproducció generacional de la pobresa amb especial atenció a l'eix social i les accions enfocades a l'apoderament comunitari. Concretament, aquest programa cofinança en la seva convocatòria de 2021 sis projectes en àrees intervingudes pel PIBMR en els municipis de Badalona, Cornellà del Llobregat, El Prat de Llobregat, L'Hospitalet de Llobregat, Sant Boi de Llobregat i Santa Coloma de Gramenet..

Altres projectes amb els quals existeixen importants sinergies són els que es refereixen a l'àmbit educatiu, com els Programes de millora d'oportunitats educatives (PMOE) i els plans educatius d'entorn (PEE) finançats pel departament d'Educació Generalitat. Pel que fa els projectes relacionats amb la formació i l'ocupació existeix col·laboració amb el Programa Treball als Barris del Servei Públic d'Ocupació de Catalunya.

Taula 12. Complementarietat amb el PIBRM

Municipi	Projectes complementaris		Planificació estratègica
	Diputació de Barcelona "Barris i comunitats"	Altres projectes complementaris amb finançament supramunicipal (educatiu, ocupació, etc.) o locals	
Badalona	Si	No identificats	De ciutat
Barberà del Vallés	No	Si	De ciutat

Cornellà de Llobregat	Si	Si, locals	De barri
El Prat de Llobregat	Si	Si	De barri
Gavà	No	Si, locals	No identificada
L'Hospitalet de Llobregat	Si	Si	De barri
Montcada i Reixac	No	No identificats	De ciutat
Ripollet	No	Si, locals	No identificada
Sant Adrià de Besòs	No	Si	No identificada
Sant Boi de Llobregat	Si	No identificats	De barri
Sant Feliu de Llobregat	No	Si, locals	De ciutat
Sant Joan Despí	No	Si	De ciutat
Sant Vicenç dels Horts	No	Si	De ciutat
Santa Coloma de Gramenet	Si	Si	De ciutat

Font: elaboració pròpia

4.3.2. Lògiques de cooperació multinivell

En general, s'estableix una diferenciació molt notable sobre la base de la mida dels municipis i les seves capacitats per integrar diferents actuacions de diferents institucions als seus projectes. En primer lloc, la mida determina la possibilitat d'accedir o no als projectes convocats per la Diputació de Barcelona. En aquest sentit, els municipis que han comptat amb aquests projectes els han integrat de diferents maneres amb els presentats al PIMBR gràcies a un cert grau de flexibilitat de la convocatòria realitzada per l'AMB pel que fa a les fonts de cofinançament. Els més destacats serien els que comptaven amb un pla estratègic a nivell de barri, previ al PIMBR, i que sobre la base d'aquesta planificació són capaços d'integrar les diferents accions dels projectes a la seva programació (casos del Prat de Llobregat, Hospitalet de Llobregat o Cornellà de Llobregat).

En altres casos s'ha plantejat el projecte de l'AMB com a complement o extensió del que ja es feia amb fons de la Diputació de Barcelona (Sant Boi de Llobregat, Badalona, Santa Coloma de Gramenet). A més, aquests municipis mostren més capacitat per coordinar dins de la seva proposta actuacions d'altres administracions. Entre municipis més petits això és més rar i se circumscriu majoritàriament a actuacions a l'àmbit educatiu (St. Feliu de Llobregat, Barberà del Vallès, Sant Adrià del Besòs) o d'ocupació (San Vicenç dels Horts) o algun projecte menor de la Diputació de Barcelona (Sant Joan Despí). En la resta dels casos, la col·laboració sol restringir-se a altres projectes o iniciatives que realitza el mateix municipi a l'àmbit local.

5. La lògica de la intervenció integral en barris vulnerables: l'encaix del PIBRM

La teoria indica que la intervenció en àrees urbanes desafavorides, tenint en compte la multiplicitat de factors que componen la vulnerabilitat, han de tenir un plantejament integral no només a les temàtiques que aborden sinó també a la manera d'intervenir. Fruit d'aquesta idea, les intervencions de regeneració urbana han anat evolucionades des de la meitat del segle XX des d'intervencions merament urbanístiques executades per una organització supralocal de dalt a baix fins a intervencions de tipus integral i que compten amb la participació de diversos actors presents al territori.

En general s'estima que aquest tipus d'intervencions han de comptar amb un diagnòstic precís sobre la multiplicitat de problemes que pateix el barri a intervenir, un pla de transformació que abordi aquests problemes amb una visió a mitjà termini i que compti, en la mesura de el possible, amb la implicació dels veïns i les agents institucionals, socials i comunitaris presents al barri. Per garantir la participació, és útil comptar amb òrgans propis de coordinació a nivell de barri, com serien les oficines tècniques dels projectes al territori que propiciarien una bona coordinació tant amb els agents al territori com amb les diverses administracions que hi participen. així com una gestió més eficient dels diferents recursos desplegats a l'hora de la intervenció.

Per conèixer amb quina mesura els projectes finançats pel PIBMR s'acosten a aquesta idea de la intervenció integral i ampliar les qüestions tractades als punts anteriors, es va plantejar una estratègia de recerca qualitativa amb els municipis intervinguts. Donada la diversitat dels diferents projectes, com s'ha assenyalat, es va realitzar una mostra de municipis sobre la base de dos criteris: la mida, establint una divisió entre municipis grans amb més de 50.000 habitants o mitjans per sota d'aquesta xifra, estigui criteri que havia seguit també la Diputació de Barcelona per concedir els projectes del programa "Barris i Comunitats" només als municipis grans. D'altra banda, es van seleccionar projectes segons la qualitat del disseny. A partir de la combinació d'aquests dos criteris (població i disseny del projecte), es van seleccionar vuit projectes/municipis: Hospitalet de Llobregat, Sant Boi de Llobregat, El Prat de Llobregat, Badalona, Sant Feliu de Llobregat, Barberà del Vallès, Sant Adrià del Besós i Montcada i Reixac. En cadascun d'ells amb què es va contactar per fer una visita i una entrevista a l'equip responsable del projecte. El guió de les entrevistes es pot trobar a l'annex. Durant el treball de camp, es va explorar l'experiència prèvia, el procés de formulació dels projectes, les seves característiques, els mecanismes de coordinació entre departaments del mateix ajuntament i amb d'altres institucions, així com les propostes de seguiment que són plantejades pels municipis per a cadascun dels projectes. En aquest capítol s'expliquen els resultats de l'estudi dels vuits projectes seleccionats.

5.1.1. Experiència prèvia i naturalesa de la intervenció

Per les característiques de les àrees intervingudes, és esperable que altres programes de millora hagin operat sobre el territori prèviament (més enllà de les mateixes actuacions municipals). Els principals programes focalitzats a les àrees urbanes vulnerables serien els engegats per AGE, principalment els projectes d'àrees de Reforma Integral amb un enfocament gairebé exclusivament urbanístic i de rehabilitació d'habitatges i aquells finançats pels FEDER de la Unió Europea en les diferents convocatòries (Urban, Urbana i fons EDUSI), que inclouen qüestions

també de tipus socioeconòmic. Finalment els programes de la Generalitat de Catalunya finançats a través de la Llei de Barris de 2004, que combinaven tant l'enfocament urbanístic amb mesures econòmiques, ambientals i socials. Aquests projectes es van desenvolupar en successives convocatòries entre els anys 2004 a 2010 actuant el 143 barris a tot Catalunya, 45 a l'Àmbit territorial de Barcelona.

Per tant, els projectes de la Llei de barris, per la seva extensió i proximitat temporal i temàtica, seran els antecedents més rellevants per a les àrees intervingudes pel PIBMR. Del total de barris analitzats la gran majoria havien comptat amb programes previs, especialment finançats en les diverses convocatòries de la Llei de barris. Només els barris situats als municipis de Sant Boi de Llobregat, Gavà i Barbera del Vallès no han comptat amb projectes previs d'aquesta convocatòria. En cas del barri de Camps Blancs a Sant Boi de Llobregat no va tenir projecte de la Generalitat al mateix barri, encara que sí a un altre barri limítrof (Casablanca). I en aquest cas sí que coincideix, a més, amb l'existència d'un programa EDUSI al conjunt de la localitat, encara que sense actuacions específiques al mateix barri.

Dels projectes inclosos a la Llei de barris del 2004, els municipis destaquen importants canvis estructurals en qüestions urbanístiques i l'impuls d'equipaments sociocomunitaris (Montcada i Reixac, Sant Feliu de Llobregat, Hospitalet de Llobregat). Si bé, hi ha un buit temporal força gran entre aquests projectes i els actuals, es reconeix la seva influència tant en la pròpia configuració dels barris com la seva aportació a la visió estratègica del que queda per fer.

Pel que fa als projectes actuals, des dels equips tècnics es planteja un canvi important a l'agenda d'intervenció centrant-se sobretot en mesures i accions d'intervenció socioeconòmica i comunitària davant d'altres de rehabilitació d'habitatges i espais públics o intervencions urbanístiques. De tota manera, en diversos projectes això es valora negativament a causa de la dificultat d'abordar uns aspectes sense tocar-ne d'altres, és a dir, manca d'integralitat en les actuacions. Això pot ser explicat en part per la pròpia convocatòria del PIBMR ja que, com s'ha esmentat, encara que entre les seves línies objectiu introdueix algunes qüestions relacionades amb els espais públics, aquesta no és la seva orientació principal. A més, la limitació del pressupost disponible també fa difícil fer front a aquest tipus de mesures normalment amb un pressupost elevat.

5.1.2. La importància de la planificació estratègica i l'encaix del PIBMR

Una de les diferències més destacades es troba a la recepció de la convocatòria del PIBMR i la formulació del projecte és entre els municipis que comptaven amb un procés de diagnòstic i planificació prèvia davant dels que no en tenien. Aquest serà un element fonamental a l'hora d'implementar una estratègia integral i multinivell.

En el cas dels que si en tenien, s'adaptaven les prioritats, plans i actuacions que tenien identificats prèviament al marc de la convocatòria, aquest seria el cas del Prat de Llobregat i l'Hospitalet de Llobregat, tots dos amb diagnòstics plans d'intervenció molt avançats per als barris objectiu. En aquests municipis es veu clarament la capacitat d'integrar en el mateix pla d'intervenció els projectes finançats de diferents fonts, tant del PIBMR de l'AMB com del programa Barris i Comunitats de la Diputació, però també d'altres com el programa de Treball al Barris de la Generalitat o fins i tot fonts d'iniciativa privada. En altres municipis com és el cas de Sant Boi de Llobregat, han aprofitat l'existència del projecte de "Barris i Comunitats" la Diputació de Barcelona per complementar-lo amb el projecte del PIBMR, abordant qüestions que no cobria l'anterior o donant continuïtat estenent-lo a més barris (Badalona).

Als municipis que no comptaven amb processos de planificació previs ni projectes de la Diputació de Barcelona, es va abordar la convocatòria d'una manera diferent. En aquests casos, es va adaptar la convocatòria a projectes o prioritats existents a nivell municipal. Per exemple, es va finançar la continuació de programes educatius a Sant Feliu de Llobregat, Barbera del Vallès o Sant Adrià del Besòs, o es van implementar iniciatives que els diferents departaments de l'Ajuntament havien volgut dur a terme però que no haurien estat possibles sense aquesta font de finançament extern. Alguns exemples són el projecte de cuina comunitària a Barberà del Vallès o els agents cívics a Sant Adrià del Besòs.

En general, els projectes dels municipis mitjans intenten resoldre problemes específics que afecten els barris, com ara la convivència, l'alfabetització digital o el desenvolupament comunitari. No obstant això, la majoria no tenen una visió estratègica de transformació a nivell de barri. Alguns inclouen elements de planificació i diagnòstic com a part del projecte en el marc del PIMBR, i plantegen la contractació de coordinadors de projectes a nivell de barri, com en els casos de Montcada i Reixac o Barberà del Vallès. La contractació de coordinadors de projectes ajudaria a tenir una visió més integral del barri, encara que a causa de l'extensió temporal dels projectes i dels terminis administratius per a la contractació, el seu impacte pot ser limitat.

5.1.3. Mecanismes de coordinació en el barri i coexistència de projectes

Estudis anteriors en matèria de regeneració urbana plantegen la importància de l'existència d'agents institucionals sobre el terreny (oficina de barri) que coordini les actuacions de les diferents àrees municipals i institucions presents al territori; de fet, això va ser un dels aspectes més destacats en les intervencions emmarcades a les convocatòries de Llei de Barris de 2004 (Pagliuso et al. 2020, Roquer et al. 2013). Un cop més, són els municipis amb més recursos enfocats prèviament al barri els que compten amb aquesta figura.

És el cas de les oficines del pla Integral de les Planes-Blocs de la Florida a l'Hospitalet de Llobregat: aquesta oficina va ser posada en marxa l'any 2017 per a l'ajuntament i des de llavors treballa sobre el terreny al costat del teixit comunitari des de la diagnosi compartida a propostes d'accions a desenvolupar per millorar el barri. En el cas de Sant Cosme al Prat de Llobregat el procés és molt semblant, el diagnòstic es culmina l'any 2017 i des d'aquí es comencen a fer actuacions en funció dels recursos que es poden captar. En el cas del Prat de Llobregat, l'impuls definitiu a l'oficina en termes de recursos i personal es dona a partir del projecte de la Diputació de Barcelona. En el cas de Sant Boi de Llobregat l'oficina ha estat engegada gràcies també al projecte de la Diputació de Barcelona i des d'allà es coordinen les dues actuacions.

Com ja hem dit, en altres projectes es planteja el desenvolupament a posteriori elements per a la coordinació de les actuacions de barri a la figura del coordinador/a dels projectes. És parteix de l'anada que la presència d'aquests ha de ser fonamental per dotar de coherència la implementació de les actuacions, així com per relacionar-se amb altres agents i entitats presents al territori (Barbera del Vallès, Montcada i Reixac, Badalona) . Al cas de Sant Feliu de Llobregat, ja compten amb la figura de la coordinadora, però centrada bàsicament en el suport a entitats de barri.

En el cas de mecanismes de coordinació al territori, les diferències vindrien marcades, de manera fonamental, per la capacitat de mobilitzar recursos prèviament per l'administració, fet que es relaciona alhora amb la mida del municipi. Aquesta mobilització de recursos es traduirà en més capacitat de sostenir les oficines/coordinadors amb recursos propis sumat a les possibilitats d'accedir a altres fonts de finançament.

5.1.4.Lògiques de cooperació multinivell: complementarietat des de baix

Tenint en compte l'entorn multinivell on s'emmarquen els projectes era d'esperar mecanismes de governança que integressin els diferents actors i institucions implicades. Tot i això, no s'han trobat evidències d'espais formals o informals de coordinació interinstitucional que fomentin la complementarietat entre les actuacions empreses o finançades pels diversos actors.

Dit això, aquesta tasca de coordinació és empresa pels propis municipis des de baix integrant en la seva pròpia planificació les diferents convocatòries i actuacions posades en marxa pels diferents nivells de governs. Això ha estat qualificat per alguns municipis com a negatiu, ja que l'esforç que ha de fer l'administració local és, de vegades, difícil d'afrontar o afrontar de manera ineficient.

En aquest aspecte, hi ha una divisió clara entre els projectes amb més recursos dedicats a les polítiques de barri que són els que, alhora, els tenen accés a més fonts de finançament (fonamentalment als de la Diputació de Barcelona). Així, com ja s'ha esmentat, els projectes que més intensament són capaços de desplegar aquesta complementarietat des de baix són els que tenen una oficina i un pla estratègic de barri: Hospitalet de Llobregat i el Prat de Llobregat.

Altres projectes són capaços de col·laborar amb altres entitats en aspectes concrets serien el cas dels projectes d'àmbit educatiu amb l'administració autonòmica competent. Per altra banda, alguns projectes estableixen relacions de cooperació amb altres institucions en qüestions sectorials. Aquest seria el cas dels projectes de caràcter educatiu a Sant Adrià del Besòs, Sant Feliu de Llobregat o Barberà del Vallès, on es col·labora amb l'administració autonòmica competent en aquesta matèria. També passa amb el projecte d'alfabetització digital de Barberà del Vallès que participa en una convocatòria de caràcter estatal.. D'altra banda, els projectes que no compten amb oficines de coordinació al territori i les actuacions abasten diferents àrees temàtiques han procurat també articular espais de coordinació interdepartamentals dintre dels mateixos ajuntaments on els responsables municipals de cadascun dels projectes o actuacions temàtiques es coordinen pel seu seguiment. Aquest seria el cas de Sant Adrià de Besòs, Sant Feliu de Llobregat o també Barbera del Vallès. Com és lògic, en els projectes amb menor integralitat i on han participat menys departaments tenen una lògica de cooperació interdepartamental inferior (Montcada i Reixac i Badalona).

6. Conclusions i recomanacions

El PIBMR ha suposat una fita important en les polítiques enfocades als barris a l'entorn metropolità de Barcelona. Després d'un període d'impàs a la convocatòria d'aquest tipus de polítiques per part d'administracions, és un encert que des de l'entitat metropolitana es plantegin per primer cop mesures enfocades específicament a millorar els desequilibris socioeconòmics territorials existents a l'àrea metropolitana. Més encara, en un context complex on les àrees vulnerables encara enfronten reptes derivats de la recuperació dels efectes de la pandèmia del COVID19.

Les anàlisis sobre vulnerabilitat urbana a la metròpoli de Barcelona que s'aporten en aquest informe permeten ampliar el coneixement sobre aquest fenomen fins a 2020, el que representa una aportació rellevant per mesurar-ne l'evolució en el context de recuperació econòmica postcrisi i l'impacte de la crisi pandèmica. Pel que fa a la posició dels barris a l'estructura jeràrquica i les seves trajectòries els resultats van molt en la línia dels obtinguts en anàlisis prèvies de l'IVU. Els AEM molt vulnerables tendeixen a romandre en aquest estatus de màxima vulnerabilitat, a concentrar-se entorn els eixos del Besòs, sobretot, i del Llobregat, havent alguns municipis especialment afectats, com són els casos de Santa Coloma de Gramenet i, en menor mesura, Montcada i Reixac.

La persistència dels barris en l'estructura jeràrquica es combina, però, amb altres tendències observades en els nivells de vulnerabilitat urbana. Tant en termes generals, com pel que fa als AEM més vulnerables, s'observa una lleugera reducció de la vulnerabilitat urbana, més clara i continuada en el cas dels barris amb vulnerabilitat extrema i deguda fonamentalment a la reducció de l'abandonament prematur dels estudis i de la població en risc de pobresa. Aquests resultats indiquen que la conjuntura de la crisi pandèmica ha tingut un impacte limitat en termes de vulnerabilitat urbana en els barris més vulnerables, però que en aquests entorns s'observen també millores de caire estructural en la formació de la població jove que poden ser sostingudes en el temps.

Tanmateix, cal tenir present la complexitat del fenomen, la diversitat de situacions en les que es manifesta. Un exemple d'aquesta diversitat queda palès amb el factor d'origen o ètnic, un dels eixos vertebradors de la localització socioresidencial de la població al territori. Els barris molt vulnerables estan aplegant població estrangera d'origen vulnerable, tendència sobre la que caldria parar atenció pel risc de retroalimentació de processos d'estigmatització social i territorial que comporten la perpetuació de l'exclusió social d'aquesta població. Però aquesta tendència no és homogènia a tots els barris en situació de vulnerabilitat extrema, el que permet concloure que aquests contextos no són sinònim de concentració de població d'origen estranger vulnerable, sinó que aquesta és només una de les diverses formes en les que es poden expressar. Caldria considerar-ne un altre —la manca de dades obliguen a la prudència— com l'alta presència de població d'ètnia gitana en situació d'alta marginalitat social i/o econòmica en alguns barris molt vulnerables. Per ambdós casos, l'alt risc de pobresa i la marginalitat serien els denominadors comuns que sintetitzen de manera més fefaent les situacions de vulnerabilitat urbana extrema.

Finalment, cal afegir que el nivell de desigualtat urbana es manté més aviat estable durant el període analitzat. Tanmateix, durant el període post-crisi s'observa una lleugera reducció de la distància, en termes de vulnerabilitat urbana, que separa els barris més desafavorits dels més benestants. Aquesta tendència, però, es veu neutralitzada en el context de la pandèmia.

En definitiva, la vulnerabilitat urbana es perpetua a determinats indrets del territori metropolità, tendeix a concentrar-se, però la seva intensitat minva al mateix temps que la desigualtat urbana entre els barris més vulnerables i els més benestants es manté més aviat estable. Són

conclusions que permeten mirar el futur amb un cert optimisme, més si cap quan s'han posat en marxa diversos programes de millora de barris en els darrers anys des de diferents administracions, entre els que està el *Programa integral de barris per a la millora de rendes* de l'Àrea Metropolitana de Barcelona (AMB). Tanmateix, a excepció del Pla de barris de l'Ajuntament de Barcelona, que la seva primera edició abasta el període 2017-2020, el programa de l'AMB aprovat durant el 2022 i el de la Diputació de Barcelona, *Barris i comunitats: motors de transformació social* impulsat el 2021, aquests programes han començat a implementar-se en dates posteriors a les de les dades disponibles. Properes anàlisis permetran mesurar si els barris més desfavorits de la metròpoli continuen reduint els seus nivells de vulnerabilitat i l'esclatxa que els separa de la resta de la metròpoli gràcies, també, a programes de millora de barris com el de l'AMB.

L'objectiu principal de les polítiques de millora de barris és atendre la multiplicitat de causes que es relacionen amb la vulnerabilitat urbana, és a dir, sobre els factors estructurals que provoquen la concentració de la vulnerabilitat a determinades àrees. Aquests factors estan relacionats amb el context urbà i socioespacial, però també amb la pròpia estructura socioeconòmica i de recursos comunitaris. Tot i així, en aquesta convocatòria es podria parlar d'un cert canvi a l'agenda d'intervenció dels programes de millora de barris, ja que es troben menys centrades en qüestions urbanístiques o en la construcció d'equipaments (com si ho van ser els projectes finançats per la Llei de barris de 2004) i més en assumptes de caràcter socioeconòmic i comunitari. Això s'observa no només al PIBMR sinó en altres convocatòries coexistents, com ara el programa Barris i Comunitats de la Diputació de Barcelona.

No obstant això, no tots els municipis plantegen o reben de la mateixa manera aquesta convocatòria, hi ha diferències importants quant a l'estratègia territorial, les temàtiques a abordar i la pròpia agenda de transformació integral que plantegen els projectes seleccionats. Aquestes diferències són degudes per diferències contextuais existents tant entre els municipis com entre les àrees seleccionades. Tanmateix, aquestes no són les úniques raons que expliquen les diferències entre els projectes. També ho són de manera determinant l'experiència prèvia dels municipis en les àrees de intervenció i la disponibilitat de recursos pressupostaris, organitzatius i tècnics a l'hora de preparar els projectes.

Respecte futures convocatòria seria possible plantejar algunes recomanacions que permetrien millorar la convocatòria al voltant d'alguns dels aspectes que s'han assenyalat.

En primer lloc, tenint en compte que el punt de partida compartit que l'existència d'àrees amb un elevat índex de vulnerabilitat és un problema d'escala metropolitana i tendeix a concentrar-se en determinades àrees i municipis, caldria introduir elements específics que evitin que quedin àrees amb elevat índex de vulnerabilitat sense intervenir o ho siguin amb una intensitat inferior a la desitjada. En aquest sentit, de cara a futures convocatòries, podria ser interessant fomentar projectes més integrals i focalitzats davant dels sectorials, així com introduir mecanismes que afavoreixin els municipis o àrees urbanes que presenten una concentració més gran de barris vulnerables. Algunes mesures que podrien ser considerades inclouen augmentar la dotació pressupostària per a aquests casos, posar a disposició recursos no econòmics, com ara assessorament o acompanyament en el procés de formulació i implementació dels projectes. També es podria introduir en noves convocatòries incentius o mecanismes institucionals per promoure projectes plurimunicipals que tractin aquesta concentració. Tot i que aquesta tipologia de projectes està contemplada a la convocatòria, no se n'ha presentat cap fins ara.

D'altra banda, s'ha comprovat que els projectes que ja havien iniciat projectes de diagnòstic o planificació integral previs a la convocatòria són els que més eficaçment han pogut adaptar la convocatòria plantejada per l'AMB a la seva pròpia estratègia d'intervenció. Altres municipis han començat aquest procés arran de la convocatòria o han optat per posar en marxa o donar continuades a projectes més sectorials. Des de la lògica de la intervenció integral, els projectes

amb més potència de transformació són aquells que compten amb un projecte estratègic que inclogui un bon diagnòstic dels problemes, així com una visió del canvi i de les eines i les intervencions necessàries per aconseguir-ho. En aquest sentit, des de la convocatòria es podria fomentar el desenvolupament de plans integrals, de diagnòstics participatius o d'oficines al territori per al desenvolupament dels projectes segons les necessitats i el moment que es trobin les intervencions en els barris vulnerables

Altres recomanacions tindrien a veure amb la publicitat i la difusió de la convocatòria, sobretot pel que fa a la seva periodicitat, de manera que els municipis puguin adaptar la seva agenda en previsió de les dates de les convocatòries.

Finalment, pel que fa a la complementarietat entre diferents convocatòries, s'interpreta favorablement que la convocatòria sigui suficient flexible per permetre que els municipis integrin diferents fonts de finançament en els seus projectes. Però, en vista de l'existència de convocatòries afins com la de la Diputació de Barcelona i en previsió que es plantegen noves convocatòries, per exemple, amb la nova Llei de barris aprovada pel Parlament de Catalunya, caldria millorar els mecanismes que permetin la complementarietat entre els diferents programes per tal de millorar la integralitat i potència de les intervencions. Això podria facilitar també el seguiment dels programes integrals de forma conjunta.

7. Proposta pel seguiment del PIBMR i dels barris subjectes a intervenció

En el procés d'una política pública el seguiment s'entén com el conjunt d'activitats sistemàtiques posades en marxa amb el propòsit de conèixer l'abast d'aquestes intervencions i perfeccionar futures estratègies durant la implementació. Mentre que l'avaluació requereix que les intervencions públiques hagin complert un cicle determinat per ponderar els canvis en la realitat social objecte de la intervenció, el seguiment és una activitat que es pot desenvolupar des del començament i durant tot el procés d'execució, ja que el seu propòsit principal és subministrar informació i evidències sobre el procés d'implementació.

En aquest sentit, per al cas dels projectes del PIBMR, és important comptar amb informació, per un costat, sobre l'evolució dels barris vulnerables objectes de intervenció i, per l'altre, el desenvolupament de les accions plantejades més enllà de l'execució pressupostària. Aquest últim punt no només per conèixer el grau d'execució sinó també per conèixer les dificultats i problemàtiques que poden estar trobant durant la implementació. També permet anar recollint informació de forma sistemàtica per millorar les properes convocatòries o fins i tot, una vegada finalitzada la política, per poder emprendre una avaluació dels seus resultats.

Per desenvolupar el seguiment del PIBMR i les seves actuacions, es proposa desenvolupar un sistema de indicadors a nivell de programa i a nivell de barri, així com establir espais d'intercanvi a nivell horitzontal i multinivell.

7.1. Sistema d'indicadors de seguiment del PIBMR

7.1.1. Indicadors a nivell d'actuacions

Els projectes presentats pels municipis en els seus projectes plantegen un ampli ventall d'indicadors a través dels quals conèixer el grau d'execució dels projectes, però hi ha una disparitat important entre els projectes degut principalment a dos motius. D'una banda, per la pluralitat de temàtiques que s'aborden en el context de les diferents àrees d'intervenció. De l'altra, per la concepció diferent sobre quina ha de ser la naturalesa dels indicadors i el seu càlcul. En una primera anàlisi s'han detectat indicadors d'activitats (cursos, reunions, trobades, etc.), de persones beneficiàries, etc., de satisfacció dels beneficiaris i, en alguns casos, de resultats (ex. inserció laboral).

Tot i que la sistematització de la informació a indicadors quantitius és una bona pràctica, la seva utilitat sovint és baixa degut a diferents problemes a nivell municipal: a) manca de recollida sistemàtica de dades (ja sigui a partir d'observació o a partir d'enquesta) i dificultats pel seu tractament estadístic; b) problemes relacionats amb l'absència d'objectius quantitius o de dades evolutives o comparatives per tal de valorar les accions; b) manca de continuïtat de les accions per aplicar-ne els aprenentatges obtinguts a través de les dades, per exemple en les enquestes de satisfacció i c) problemes de manca de contacte amb les persones beneficiàries una vegada s'ha realitzat la intervenció o per la falta de control d'altres variables per tal de verificar la causalitat de la intervenció. Com dèiem, això fa que moltes vegades més que indicadors hi hagi recomptes; que quan n'hi ha, indiquin poc i que la seva utilitat per la millora serveis/polítiques sigui baixa. Tanmateix, molts d'ells sí que poden tenir sentit com a retiment de comptes.

En aquest sentit, la pertinència dels indicadors a nivell d'actuacions s'ha de valorar en funció de a) les característiques de l'actuació en concret i la facilitat per recollir-ne dades quantitatives b) l'objectiu i la utilitat dels indicadors vinculats a l'actuació (transparència i retiment de comptes; seguiment de la implementació, consecució d'objectius i millora continuada; valoració de la seva continuïtat o finalització, etc.), c) les capacitats de recollida de dades i del seu tractament per part de l'equip responsable. En general, pel que fa els indicadors específics de les accions es recomana recollir una sèrie de dades bàsiques sobre la població beneficiària i dedicar els esforços per a d'aquelles accions que tenen una certa continuïtat i que la informació quantitativa i qualitativa recopilada puguin servir per a la seva millora continuada.

7.1.2. Indicadors a nivell de programa: execució i població beneficiària

En l'actualitat, a escala de programa, es poden obtenir indicadors de seguiment en funció de l'execució pressupostària. Com a complement a l'execució pressupostària, caldria desenvolupar alguns indicadors bàsics amb criteris comuns per a totes les accions dels projectes finançats, i així poder agregar les accions en projectes, i els projectes en el programa i els seus eixos. Aquests indicadors podrien ser en relació a la població beneficiària de les accions per conèixer l'abast i cobertura de les intervencions.

Ara mateix, la majoria dels projectes contempnen la recollida d'informació en relació a la població beneficiària de les accions, si bé en alguns casos no s'especifiquen les característiques d'aquesta població i en d'altres es fa amb categories diferents (per exemple grups d'edat diferents).

7.1.3. Indicadors a nivell de barri: evolució de la vulnerabilitat i les seves problemàtiques

Disposar d'indicadors quantitius de caràcter estructural a nivell de barri és útil per conèixer els canvis que a nivell general s'estan donant a les àrees intervingudes, sigui degut per programes com el PIBMR, altres intervencions públiques o bé canvis socioeconòmics. L'actualització i les millores metodològiques de l'IVU van en aquesta direcció i permeten copsar l'evolució dels barris vulnerables. Tanmateix, aquest és un índex sintètic de caràcter estructural la disponibilitat de dades del qual té un decalatge de dos anys. Per tant, per tal de complementar la informació que pugui aportar l'IVU i amb la idea de fer un seguiment més acurat i proper a l'impacte que es pugui derivar del PIBMR, es proposa treballar a partir d'un sistema d'indicadors articulats pels eixos d'actuació del programa com el que es presenta a la taula 13. L'objectiu d'aquest sistema d'indicadors, encara provisional, seria monitoritzar aspectes concrets dels barris més pròxims a les actuacions previstes al programa.

Això no obstant, més enllà dels indicadors que es proposen, molts dels equips responsables dels projectes expressen les dificultats de tenir indicadors evolutius a nivell de barri relacionats més estretament amb les problemàtiques detectades i els eixos del programa. Hi ha una sèrie de temàtiques sobre les quals resulta difícil aconseguir indicadors comuns a través de les fonts de dades disponibles, ja sigui per la dispersió de les dades existents, la implicació de diferents institucions o, senzillament, perquè no es generen dades a aquest nivell territorial. Sovint son casos relacionats amb l'escolarització, problemes de seguretat i les qüestions relacionades amb la convivència. Per a aquests casos concrets es planteja la necessitat de desenvolupar indicadors de nou tipus en col·laboració amb els municipis, explorant noves fonts de dades com poden ser determinats registres municipals.

Taula 13. Sistema d'indicadors de seguiment de la vulnerabilitat urbana a nivell de barri segons eixos d'actuació del PIBRM

Eixos d'actuació	Indicadors de seguiment	Període
Educació, fractura social, bretxa digital i adaptació social	Taxa d'idoneïtat formativa als 15 anys	2015-2021
	Taxa d'escolarització als 17 anys	2015-2021
	% d'alumnes de segon cicle d'educació infantil, primària i secundària obligatòria amb necessitats educatives específiques per raons socioeconòmiques o socioculturals	2015-2021
	% Població de 18 a 24 anys no ocupada i que no cursa estudis	2021
Millora de la relació entre necessitats de formació, demanda de treball i oferta d'ocupació per acostar els demandants de feina al món empresarial	% població jove (20-34 anys) sense estudis post-obligatoris	2015-2020
	% Població ocupada de 20 a 64 anys	2021
	% Població masculina ocupada de 20 a 64 anys	2021
	% Població femenina ocupada de 20 a 64 anys	2021
	Taxa d'atur registrat	2021
	Taxa d'atur registrat homes	2021
	Taxa d'atur registrat dones	2021
	% d'ingressos provinents de prestacions d'atur	2015-2020
	Mediana de la renda per unitat de consum	2015-2020
	% Població amb ingressos equivalents per sota del 60% de la mediana al barri respecte el total de població del barri	2015-2020
Mesures de cohesió social	% Població ocupada qualificada respecte al total de població del barri	2021
	% Població ocupada de baixa qualificació respecte el total de població del barri	2021
	% Població de 6-17 anys amb obesitat	2015-2021
	% Població de 18 a 64 anys amb obesitat	2015-2021
	% Població de 65 i més anys amb obesitat	2015-2021
	% Població menor de 18 anys consumidora de psicofàrmacs	2015-2021
	% Població de 18 a 64 anys consumidora de psicofàrmacs	2015-2021
	% Població de 65 i més anys consumidora de psicofàrmacs	2015-2021
	Taxa de fecunditat adolescent (menors de 20 anys)	2015-2021
	% Població de 75 anys i més que viu sola del barri respecte el total de població del barri	2021
Habitatge digne per atendre situacions singulars, rehabilitació d'espais i transició ecològica	% Habitatges baixa qualitat constructiva (codis 6-9) al barri	2015-2021
	% Habitatges d'eficiència energètica alta (A i B) respecte al total d'habitatges amb certificat energètic al barri	2022
	% Habitatges d'eficiència energètica baixa (F i G) respecte al total d'habitatges amb certificat energètic al barri	2022
	Densitat associativa	2015-2021
	Nivell de vulnerabilitat urbana (IVU)	2015-2020

Font: elaboració pròpia.

7.2. Espais d'intercanvi i aprenentatge

Els espais de seguiment actuals són bilaterals entre els equips municipals i la gerència de l'Àrea Metropolitana de Barcelona, centrats en qüestions normatives i pressupostàries. També s'han detectat els intercanvis informals d'aprenentatge mutu entre els equips municipals que han tingut una valoració molt positiva. En aquest sentit seria pertinent:

Facilitar la cooperació entre administracions amb programes que tenen objectius compartits i que financien actuacions complementàries en els mateixos barris. En aquest sentit, seria convenient promoure un espai de cooperació per a projectes de barris entre l'Àrea Metropolitana i la Diputació de Barcelona i fins i tot la Generalitat de Catalunya donada la pròxima convocatòria de projectes per accedir al fons de millora de barris. Això permetria millorar el disseny i el seguiment dels programes per tal de facilitar-ne la seva complementarietat i impacte, així com el treball dels equips municipals.

Finalment, es podria fomentar l'aprenentatge horitzontal entre els equips municipals, amb el suport a l'organització d'espais/esdeveniments per a l'intercanvi de coneixements en relació amb problemes compartits (per exemple, millorar-ne el seguiment) entre els equips municipals.

8. Bibliografia

- Ajuntament de Barcelona (2015). *Estratègia local amb el poble gitano de Barcelona: diagnosi i línies d'actuació*. Barcelona: Ajuntament de Barcelona. A https://ajuntament.barcelona.cat/dretssocials/sites/default/files/arxiu-documents/EstrategiaGITANO_DINA4_web.pdf. Consultat el 21 d'abril de 2023.
- Alguacil Gómez, J., Camacho Gutiérrez, J. i Hernández Ajá, A. (2013). La vulnerabilidad urbana en España. Identificación y evolución de los barrios vulnerables. *Empiria. Revista de metodología de ciencias sociales*, 0(27), 73.
- Andersson, R. i BråmÅ, Å. (2004). Selective migration in Swedish distressed neighbourhoods: Can area-based urban policies counteract segregation processes? *Housing Studies*, 19(4), 517–539.
- Antón-Alonso, F., Cónsola, A., Donat, C. i Porcel, S. (2016). *Elaboració del mapa de barris y àrees estadístiques de referència*. Bellaterra: AMB i IERMB.
- Antón-Alonso, F. i Porcel, S. (2018). La vulnerabilitat urbana a la Barcelona metropolitana: la dinàmica de la persistència. A *Anuari Metropolità de Barcelona 2017*. Bellaterra: Àrea Metropolitana de Barcelona i Institut d'Estudis Regionals i Metropolitans de Barcelona.
- Antón-Alonso, F., Porcel, S., Cruz, I. i Coll, F. (2020). La vulnerabilitat urbana a Barcelona: persistència, concentració i complexitat. *Papers. Regió metropolitana de Barcelona*, 63, 50–67.
- Antón-Alonso, F. i Cruz-Gómez, I. (2022). La vulnerabilidad urbana en la metrópoli de Barcelona. El rol de la densidad institucional en su persistencia / The Role of Institutional Thickness in Persistent Urban Vulnerability within the Barcelona Metropolitan Area. *Revista Española de Investigaciones Sociológicas*, 3–22.
- Antón-Alonso, F. i Porcel, S. (en premsa). Las trayectorias de los barrios desfavorecidos. Relevancia de las condiciones de la vivienda e implicaciones para las políticas públicas. *Obets. Revista de Ciencias Sociales*.
- Arias, F. (2000). *La desigualdad urbana en España*. Madrid: Ministerio de Fomento.
- Benach, N. (2021). En las fronteras de lo urbano: una exploración teòrica de los espacios extremos. *Scripta Nova. Revista Electrónica de Geografía y Ciencias Sociales*, 25(2), 11–35.
- Bueno Suárez, C. i Osuna Bañeza, J. L. (2013). Reflexiones epistemológicas y metodológicas para la evaluación de políticas públicas. *Andamios. Revista de investigación social*.
- Cruz, I., Porcel, S. i Antón-Alonso, F. (2021). Per un seguiment de la pobresa urbana a la metròpoli de Barcelona: n nou Índex de Vulnerabilitat Urbana (Versió 2.0) [Computer software]. https://github.com/icg-cat/Index_Vulnerabilitat_Urbana.
- De la Rica, S., Gorjón, L., Miller, L. i Úbeda, P. (2019). *Estudio comparado sobre la situación de la población gitana en España en relación al empleo y la pobreza*. Informe 2019/3. ISEAK i Fundación Secretariado Gitano. A <https://iseak.eu/wp-content/uploads/2019/09/situacion-de-la-poblacion-gitana-en-espana-en-relacion-al-empleo-y-la-pobreza-2022-09-28-situacion-de-la-poblacion-gitana-en-espana-en-relacion-al-empleo-y-la-pobreza-1.pdf>. Consultat el 21 d'abril de 2023.

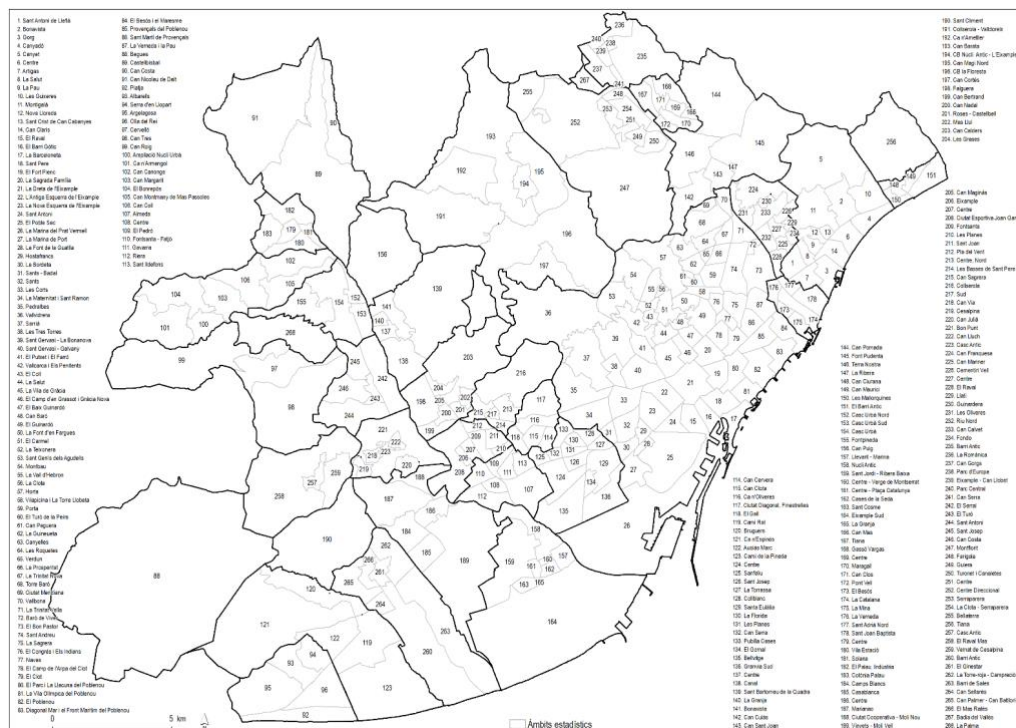
- Duncan, O. i Duncan, B. (1955). Residential distribution and occupational stratification. *The American Journal of Sociology*, 60(5), 493–503.
- Durlauf, S. N. (2004). Neighborhood effects. *Handbook of regional and urban economics*, 4, 2173–2242.
- Fernández-García, M., Navarro Yáñez, C. J., Zapata Moya, Á. R., & Mora, C. M. (2018). The analysis of urban inequality proposal and validation of a synthetic index in Spain (1991-2001) [El Análisis de la Desigualdad Urbana Propuesta y validación de un índice de nivel socioeconómico en áreas urbanas españolas (1991-2001)1]. *Empiria, Revista de metodología de ciencias sociales* (39), 49–77.
- Fernández-García M, Navarro CJ, Gómez-Ramirez I. Evaluating Territorial Targets of European Integrated Urban Policy. The URBAN and URBANA Initiatives in Spain (1994–2013). *Land*. 2021; 10(9):956
- Fernández-García M, Navarro CJ, Gómez-Ramirez I. Evaluating Territorial Targets of European Integrated Urban Policy. The URBAN and URBANA Initiatives in Spain (1994–2013). *Land*. 2021; 10(9):956
- Geddes, M. (2000). Tackling social exclusion in the European Union? The limits to the new orthodoxy of local partnership. *International Journal of Urban and Regional Research*, 24(4), 782–800.
- Greenbaum, R.T. Siting It Right: Do States Target Economic Distress When Designating Enterprise Zones? *Econ. Dev. Q.* 2004, 18, 67–80.
- Grup de treball perifèries urbanes. 2009. *Transformació urbana i canvi social al Barri de la Mina*. Barcelona: Institut Català d'Antropologia.
- Haase, T. i Pratschke, J. (2005). *Deprivation and its Spatial Articulation in the Republic of Ireland*. Dublin: Area Development Management.
- Hernández, M., García, O. i Gehrig, R. (2019). *Situación social de la población gitana en España: balance tras la crisis*. Documento de trabajo 3.12 VIII Informe Foessa. A <https://www.foessa.es/main-files/uploads/sites/16/2019/06/3.12.pdf>. Consultat el 21 d'abril de 2023.
- Instituto de evaluación de Políticas públicas. Guía de evaluación de diseño de políticas públicas (2020).
- Jolliffe, I. (2002). *Principal component analysis*. <https://doi.org/10.1016/B978-0-08-044894-7.01358-0>.
- Lawless, P., Foden, M., Wilson, I., & Beatty, C. (2010). Understanding Area-based Regeneration: The New Deal for Communities Programme in England. *Urban Studies*, 47(2), 257–275.
- Little, T. (2013). *Longitudinal Structural Equation Modeling (Methodology in the Social Sciences)*. London: The Guilford Press.
- Miles, J.N, Weden, M.M., Lavery, D., Escarce, J.J., Cagney, K.A. i Shih, R. (2016). Constructing a time-invariant measure of the socio-economic status of U.S. census tracts. *Journal of Urban Health*, 93(1), 213-232.
- Moeller, J. (2015). A word on standardization in longitudinal studies: don't. *Frontiers in Psychology*, 15. <https://doi.org/https://doi.org/10.3389/fpsyg.2015.01389>.

- Noble, S., McLennan, D., Noble, M., Plunkett, E., Gutacker, N., Silk, M., y Wright, G. (2019). *The English Indices of Deprivation 2019*. September, 1–86. https://assets.publishing.service.gov.uk/government/uploads/system/uploads/attachment_data/file/833947/loD2019_Research_Report.pdf
- Pagliuso, A., Cavaco, C., & Bel, J. S. (2020). The Catalan neighborhood law as a soft planning tool. *Papers: Regió Metropolitana de Barcelona: Territori, estratègies, planejament*, (63), 82-95.
- Parés, M., Blanco, I., & Fernández, C. (2018). Facing the Great Recession in Deprived Urban Areas: How Civic Capacity Contributes to Neighborhood Resilience. *City & Community*, 17(1), 65–86.
- Pasalamar, C. i Funes, A. (2020). El barri de Sant Cosme del Prat de Llobregat, una experiència de reivindicació, remodelació i acompanyament sociocomunitari. *Papers. Regió Metropolitana de Barcelona*, 63, 154-162.
- Porcel, S., Navarro-Varas, L. i Gil, D. (2023). *Estadístiques metropolitanes sobre condicions de vida, 2020-2021. Resultats sintètics. Àrea metropolitana de Barcelona*. A <https://iermb.uab.cat/es/estudi/estadisticas-metropolitanas-sobre-condiciones-vida-2020-2021/>. Consultat el 24 d'abril de 2023.
- Pratschke, J. i Haase, T. (2007). Measurement of Social Disadvantage and its Spatial Articulation in the Republic of Ireland. *Regional Studies*, 41(6), 719–734.
- Pratschke, J. i Haase, T. (2015). A longitudinal study of area-level deprivation in Ireland, 1991–2011. *Environment and Planning B: Planning and Design*, 42(3), 384–398.
- Ringle, C. i Sarstedt, M. (2016). Gain more insight from your PLS-SEM results: the importance performance map analysis. *Industrial Management & Data Systems*, 116(9).
- Roquer, S., Gutiérrez, A., José Ignacio, M., & Alberich, J. (2013). La regeneración integral de barrios en Cataluña mediante la “Llei de barris”: anàlisi comparado y valoración de los casos de “la Mariola”(Lleida) y Campclar (Tarragona). *Polígonos. Revista de Geografia*, 25, 277-309.
- Rossi, P. H., Lipsey, M. W., & Freeman, H. (2003). *Evaluation: A Systematic Approach*. SAGE Publications, Inc.
- Sampson, R.J. (2012). *Great American City. Chicago and the enduring neighborhood effect*. Chicago: The University of Chicago Press.
- Sánchez, G. (2013). *PLS Path Modeling with R*. Berkeley: Trowchez Editions. http://gastonsanchez.com/PLS_Path_Modeling_with_R.pdf.
- Sánchez, G., Trinchera, L. i Russolillo, G. (2017). *Plspm: Tools for Partial Least Squares Path Modeling (PLS-PM)*. R package version 0.4.9. <https://cran.r-project.org/package=plspm>.
- Thomson, D.E. Strategic, Geographic Targeting of Housing and Community Development Resources. *Urban Aff. Rev.* 2008, 43, 629–662.
- Tunstall, R. (2016). Are neighbourhoods dynamic or are they slothful? The limited prevalence and extent of change in neighbourhood socio-economic status, and its implications for regeneration policy. *Urban Geography*, 37(5), 769–784.

9. Annex

9.1. Àmbits estadístics Municipals

Mapa A1. Àmbits Estadístics Municipals (AEM)

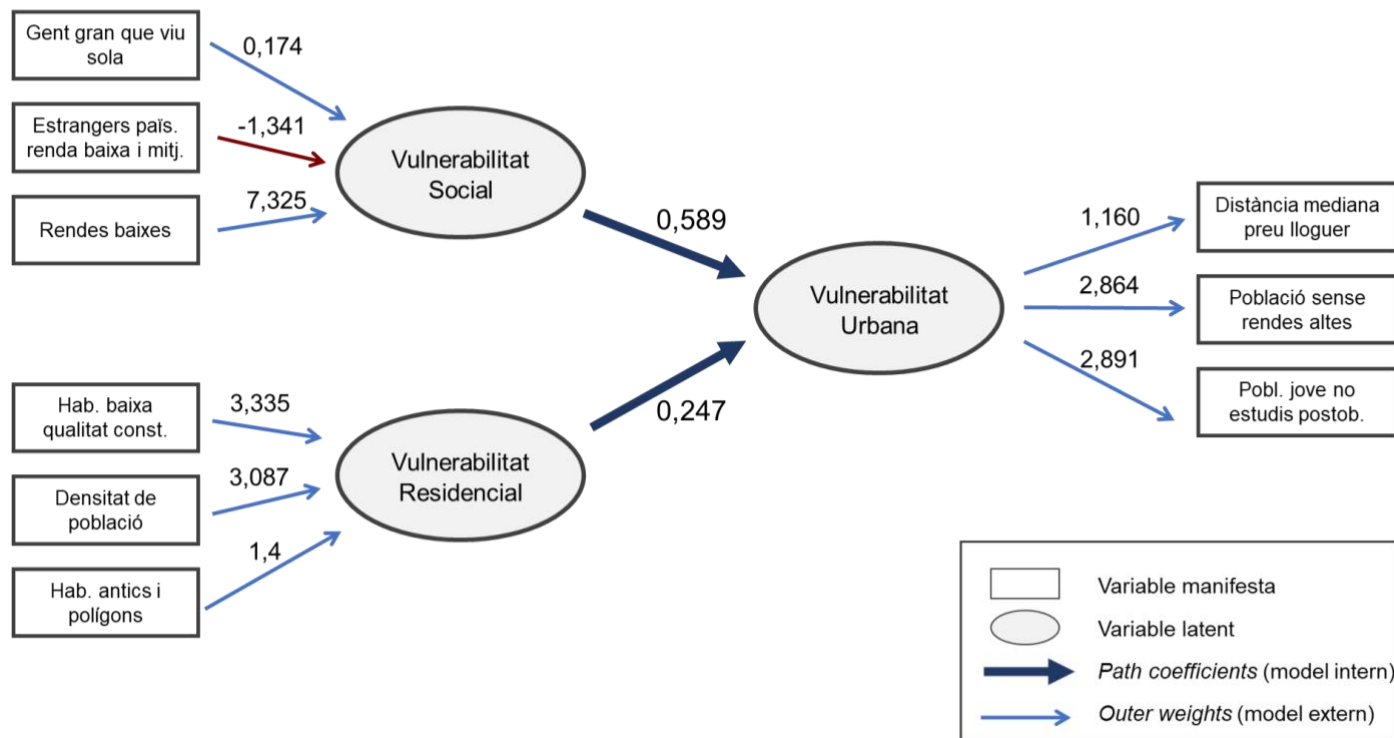


Font: elaboració pròpia.

9.2. Models de Partial Least Squares - Path Model de l'IVU

Figura A.1. Representació gràfica del model de Partial Least Squares – Path Model de l'IVU. Àrea metropolitana de Barcelona, 2015

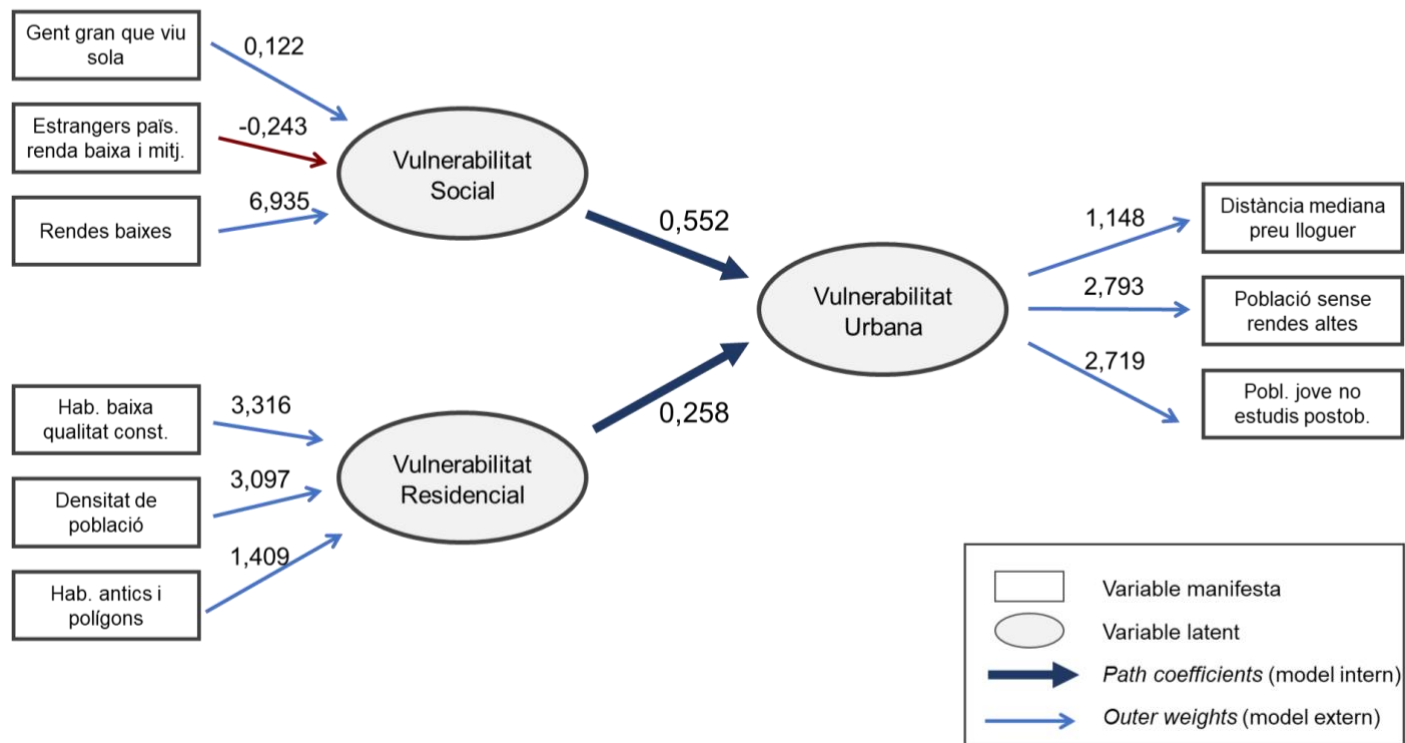
Pesos interns (inner weights) de cada variable manifesta sobre la seua variable latent i coeficients de camí (path coefficients) de les tres variables latents de vulnerabilitat que formen el model intern



Font: IERMB, IVU, 2015.

Figura A.2. Representació gràfica del model de Partial Least Squares – Path Model de l'IVU. Àrea metropolitana de Barcelona, 2016

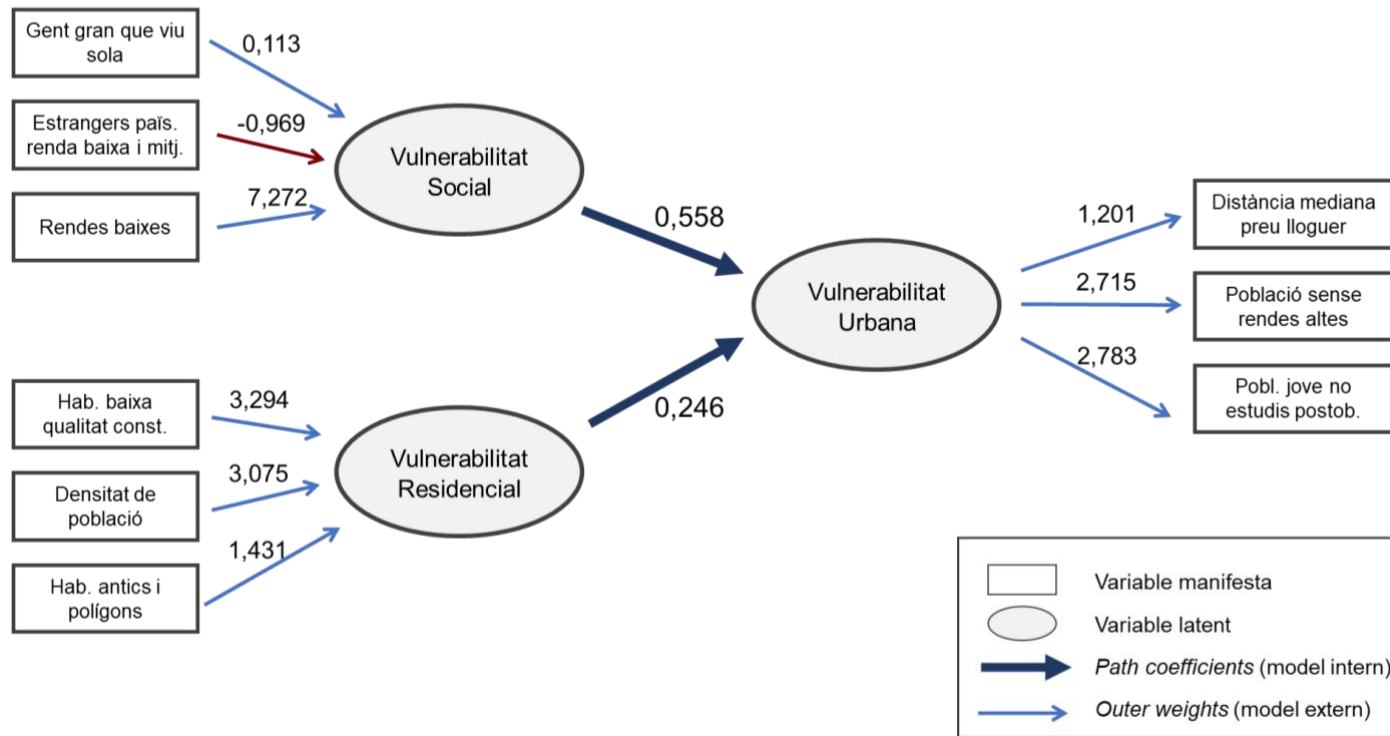
Pesos interns (inner weights) de cada variable manifesta sobre la seua variable latent i coeficients de camí (path coefficients) de les tres variables latents de vulnerabilitat que formen el model intern



Font: IERMB, IVU, 2016

Figura A.3. Representació gràfica del model de Partial Least Squares – Path Model de l'IVU. Àrea metropolitana de Barcelona, 2017

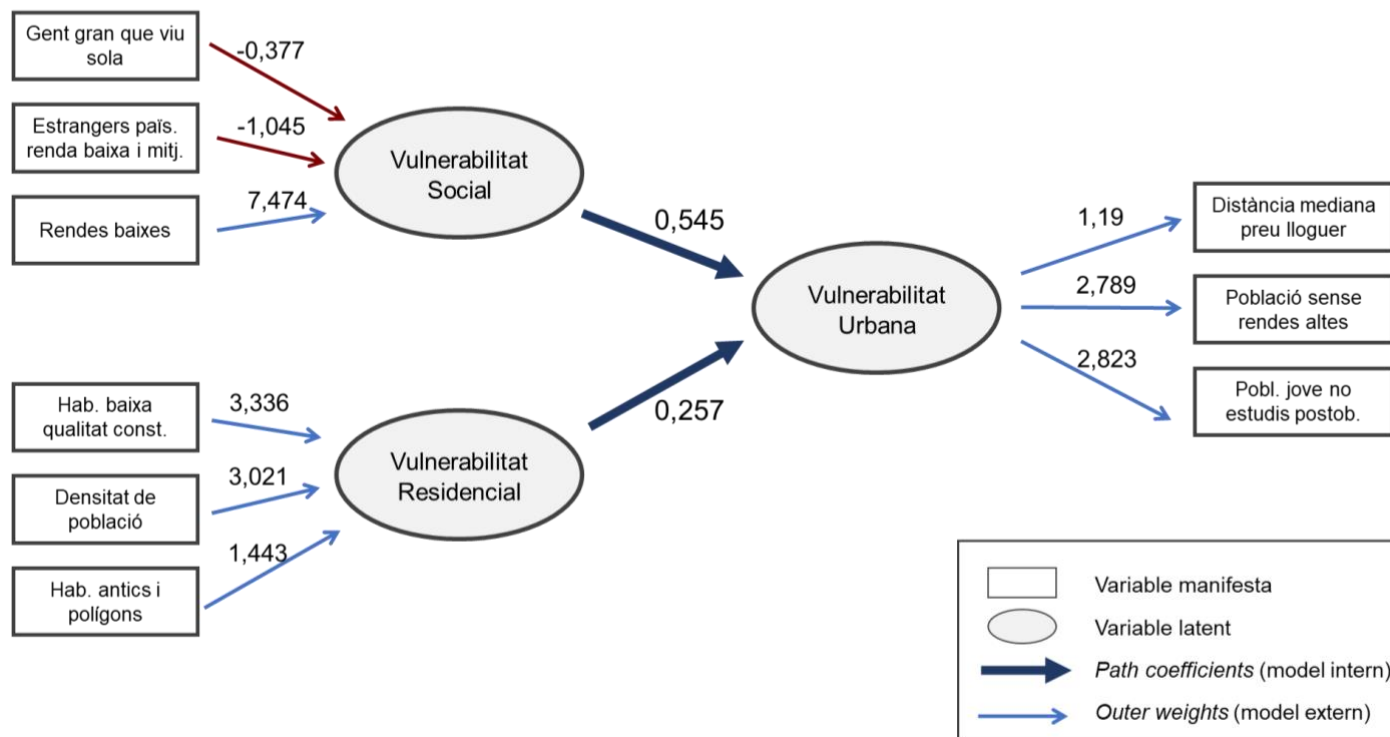
Pesos interns (inner weights) de cada variable manifesta sobre la seua variable latent i coeficients de camí (path coefficients) de les tres variables latents de vulnerabilitat que formen el model intern



Font: IERMB, IVU, 2017

Figura A.4. Representació gràfica del model de Partial Least Squares – Path Model de l'IVU. Àrea metropolitana de Barcelona, 2018

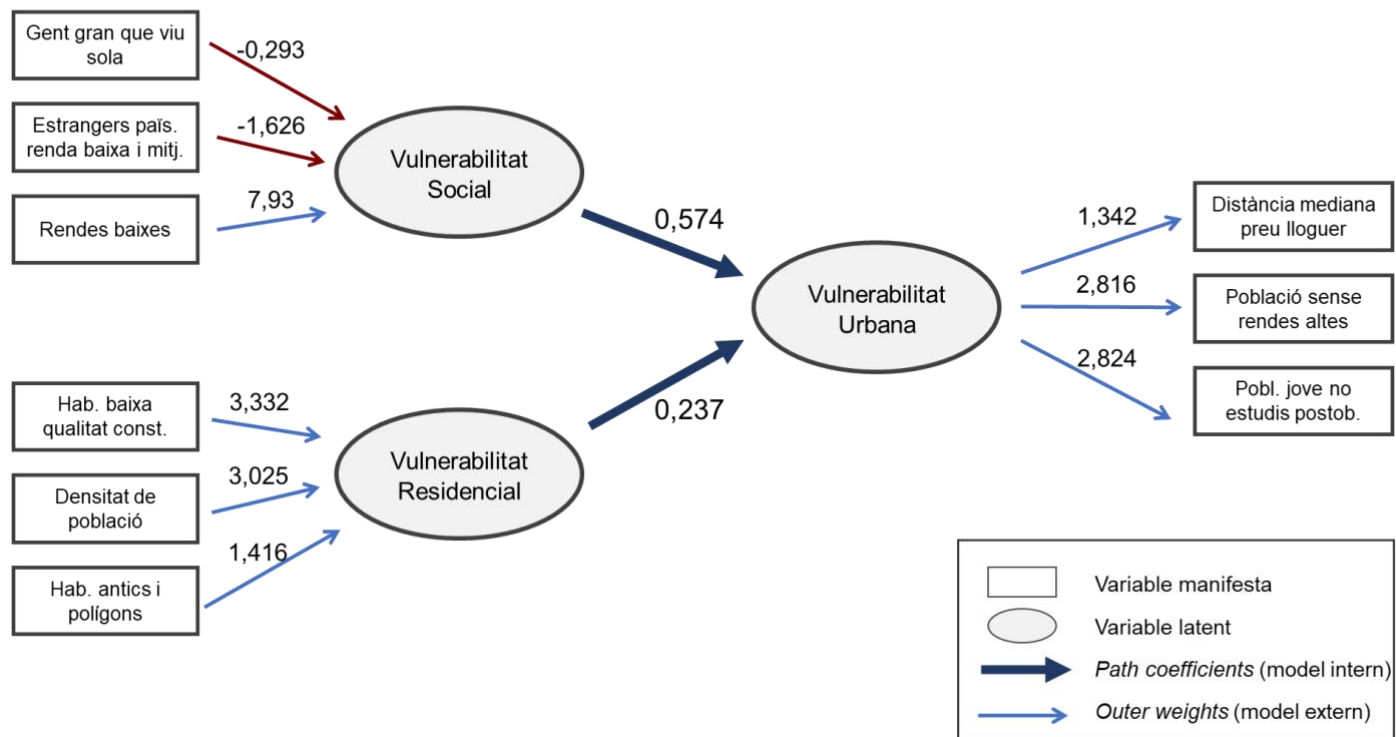
Pesos interns (inner weights) de cada variable manifesta sobre la seua variable latent i coeficients de camí (path coefficients) de les tres variables latents de vulnerabilitat que formen el model intern



Font: IERMB, IVU, 2018.

Figura A.5. Representació gràfica del model de Partial Least Squares – Path Model de l'IVU. Àrea metropolitana de Barcelona, 2019

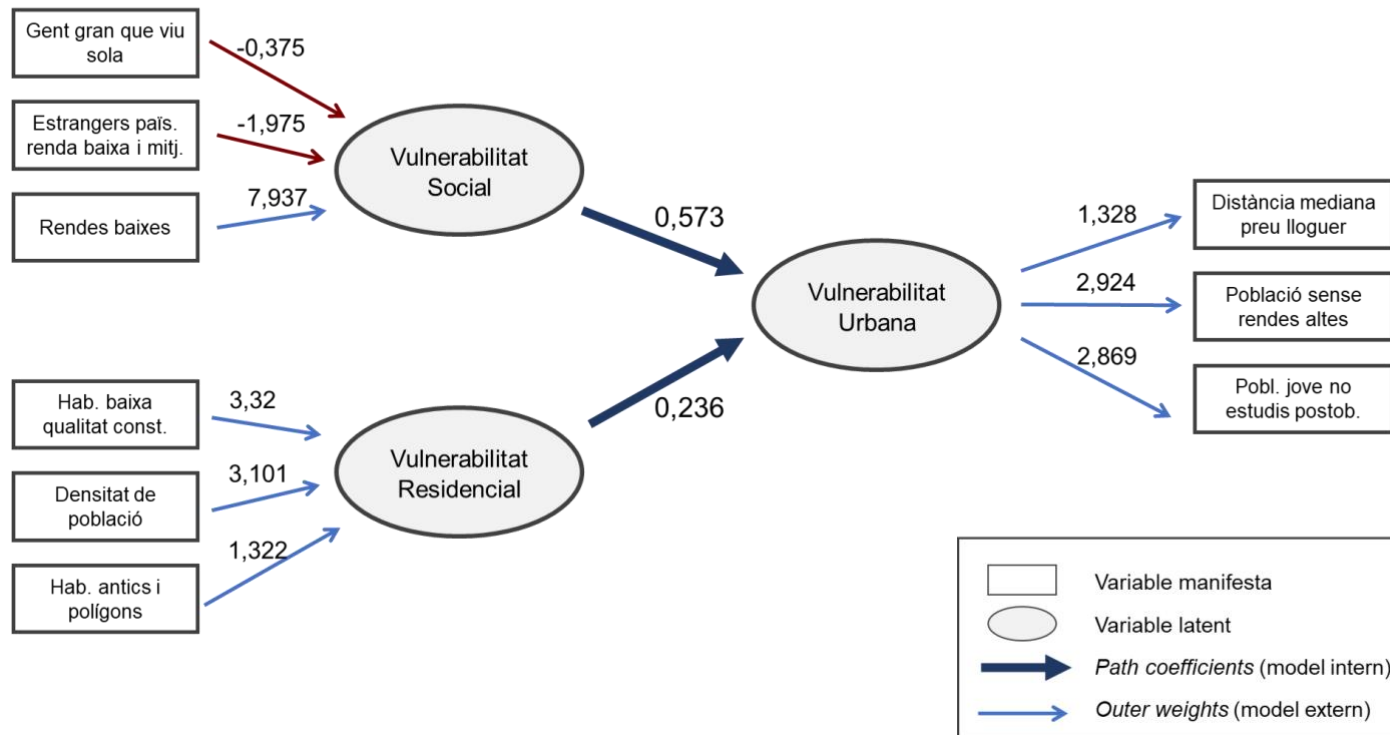
Pesos interns (inner weights) de cada variable manifesta sobre la seua variable latent i coeficients de camí (path coefficients) de les tres variables latents de vulnerabilitat que formen el model intern



Font: IERMB, IVU, 2019.

Figura A.6. Representació gràfica del model de Partial Least Squares – Path Model de l'IVU. Àrea metropolitana de Barcelona, 2020

Pesos interns (inner weights) de cada variable manifesta sobre la seua variable latent i coeficients de camí (path coefficients) de les tres variables latents de vulnerabilitat que formen el model intern



Font: IERMB, IVU, 2020.

9.3. Guió de les entrevies pels equips tècnics dels casos d'estudi

1. Formulació: Disseny i selecció d'àrees objectius

- Abans de començar amb les característiques del projecte/s ens agradaria conèixer en primer lloc com heu enfrontat la convocatòria, com us arriba, quin departament s'encarrega, etc.
- Com heu seleccionat l'àrea/àrees d'intervenció?
- Quines problemàtiques es volien abordar i quin públic objectiu/beneficiaris es volia arribar amb el projecte?
- Hi havia un procés de planificació estratègica prèvia? ¿Enfocada a l'àrea seleccionada o de tot el municipi?
- El projecte: descripció de les principals línies, objectius, etc...
- El projecte és "nou" o ja estava planificat en els plans previs?
- En cas que sigui un projecte ja previst, com s'hauria finançat si no hi hagués aquesta convocatòria?
- A la fase de redacció heu comptat amb assessorament per part de Barcelona Regional? Com valoreu aquest assessorament?

2. Complementarietat en un entorn multinivell

- Quins altres projectes hi ha a l'àrea d'intervenció que gestioni l'ajuntament?
- Quins projectes hi ha a l'àrea d'intervenció gestionats per altres administracions que tracti qüestions abordades pel projecte?
- Com es relacionen amb aquests projectes/actors, hi ha una visió integral/conjunta de la intervenció. Hi ha cap instrument de coordinació o planificació conjunta?
- Sobre altres projectes enfocades a les àrees urbanes que hi ha pogut haver en el passat (Llei de Barris, Urban, etc...) Què han aportat a la manera d'encarar els problemes de barri? Més coneixement, eines...?

3. Elements per incorporar al pla de seguiment i valoracions per a la millora d'aquest tipus de convocatòries

- Més enllà dels indicadors d'execució plantejats, quines altres eines podien ser útils per fer el seguiment del projecte?
- Segons quines qüestions es podria valorar l'èxit del projecte?
- quins aspectes es podrien millorar en convocatòries futures d'aquest programa?

Institut Metròpoli

Universitat Autònoma de Barcelona (Campus de Bellaterra)
Plaça del Coneixement, edifici MRA, planta 2
08193 Bellaterra (Cerdanyola del Vallès)

institutmetropoli.cat
info@institutmetropoli.cat

