

Global Entrepreneurship Monitor

Informe executiu
Catalunya
2023-2024



Amb la col·laboració de:



Autors i equip de recerca:

Carlos Guallarte (director GEM Catalunya). Departament d'Empresa, UAB

Joan Lluís Capelleras. Departament d'Empresa, UAB

Marc Fíguls, Institut Metròpoli

Enric Genescà. Departament d'Empresa, UAB

Teresa Obis. Departament d'Empresa, UAB

Dipòsit legal: B 13511-2024

ISBN: 978-84-92940-63-9

Les dades utilitzades per a la confecció d'aquest informe són recollides pel Consorci Internacional GEM. La seva anàlisi i interpretació és responsabilitat exclusiva dels autors.

Coordinació editorial: Anna Oliva

Disseny i maquetació: Iglésies Associats

Edició:

Publicacions Institut Metròpoli

Bellaterra, juny 2024

Campus de Bellaterra Plaça del Coneixement,
edifici MRA, planta 2 08193 Bellaterra (Cerdanyola del Vallès).

Tel.: 93 586 88 80

E-mail: info@institutmetropoli.cat

Web: institutmetropoli.cat

X: @InstMetropoli

Índex

1. El projecte GEM 4

- 1.1. Metodologia i avantatges 4
 - 1.2. Resultats principals GEM Catalunya 2023-2024 7
-

2. El context emprenedor 8

- 2.1. Valors, percepcions i aptituds emprenedores: Què percep la població catalana? 8
 - 2.2. Què opinen les persones expertes sobre les condicions de l'entorn per a emprendre? 12
 - 2.3. Quina és la intenció d'emprendre de la població catalana? 14
-

3. El procés emprenedor 15

- 3.1. L'activitat emprenedora a Catalunya i el seu entorn 15
 - 3.2. Per què s'abandona l'activitat empresarial? 18
-

4. Motivació i perfil de les persones emprenedores a Catalunya 19

5. Característiques de l'activitat emprenedora a Catalunya 22

6. Annexos 24

- Annex 1.** Quadre de Comandament Integral de Catalunya i Barcelona 24
 - Annex 2.** Àmbit geogràfic 29
 - Annex 3.** Fonts d'informació i fitxa tècnica de l'enquesta 30
-

1. El projecte GEM

1.1. Metodologia i avantatges

L'Informe GEM Catalunya 2023-2024 i el seu Informe Executiu, que es presenta en aquest document, ofereixen al lector l'oportunitat de conèixer l'activitat emprendedora catalana de manera rigorosa, contrastada i comparativa.

El projecte GEM Catalunya es duu a terme des de l'any 2003 en el marc de l'Observatori de la Petita i Mitjana Empresa, una iniciativa conjunta entre l'Institut Metròpoli i el Departament d'Empresa de la Universitat Autònoma de Barcelona. La seva realització ha estat possible gràcies al patrocini de l'Àrea de Desenvolupament Econòmic i Turisme de la Diputació de Barcelona i el Departament d'Empresa i Treball de la Generalitat de Catalunya.

En el darrer Informe Global del GEM van participar 49 països i es van fer enquestes a 136.000 persones, les perspectives i les experiències de les quals es van sumar a les de més de 3 milions de persones enquestades en cicles anteriors. A Catalunya, el 2023, es va enquestar a 2.700 persones adultes (de 18 a 64 anys) i es van entrevistar 37 persones expertes de diversos àmbits.

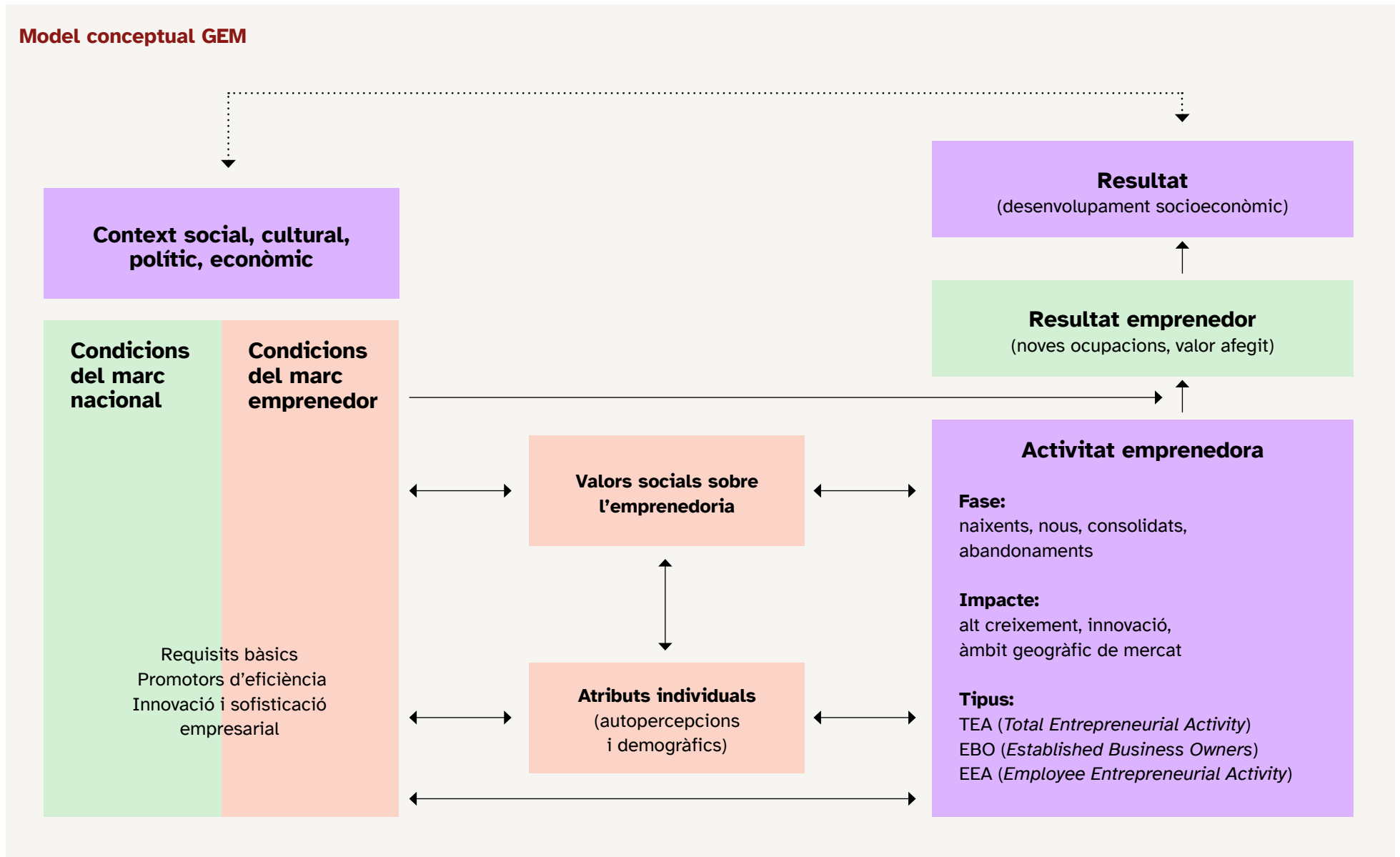
Tots els participants del Projecte GEM, tant països com comunitats autònomes d'Espanya, operen sota un mateix model teòric, una metodologia comuna i una homogeneïtzació en els procediments d'obtenció i tractament de les dades. Això permet la comparació de les dades relatives a les característiques del procés emprendedor de diferents àmbits geogràfics i nivells de renda.

Segons aquest model, la intensitat i les característiques de l'emprenedoria són el resultat de la interacció entre la percepció que la persona emprendedora té sobre les oportunitats que li ofereix l'entorn i sobre les seves pròpies capacitats, habilitats i motivacions, d'una banda, i les condicions de l'entorn en

què es desenvolupa, per un altra. El resultat de l'activitat empresarial és, al seu torn, un important condicionant del grau de desenvolupament socioeconòmic del país.

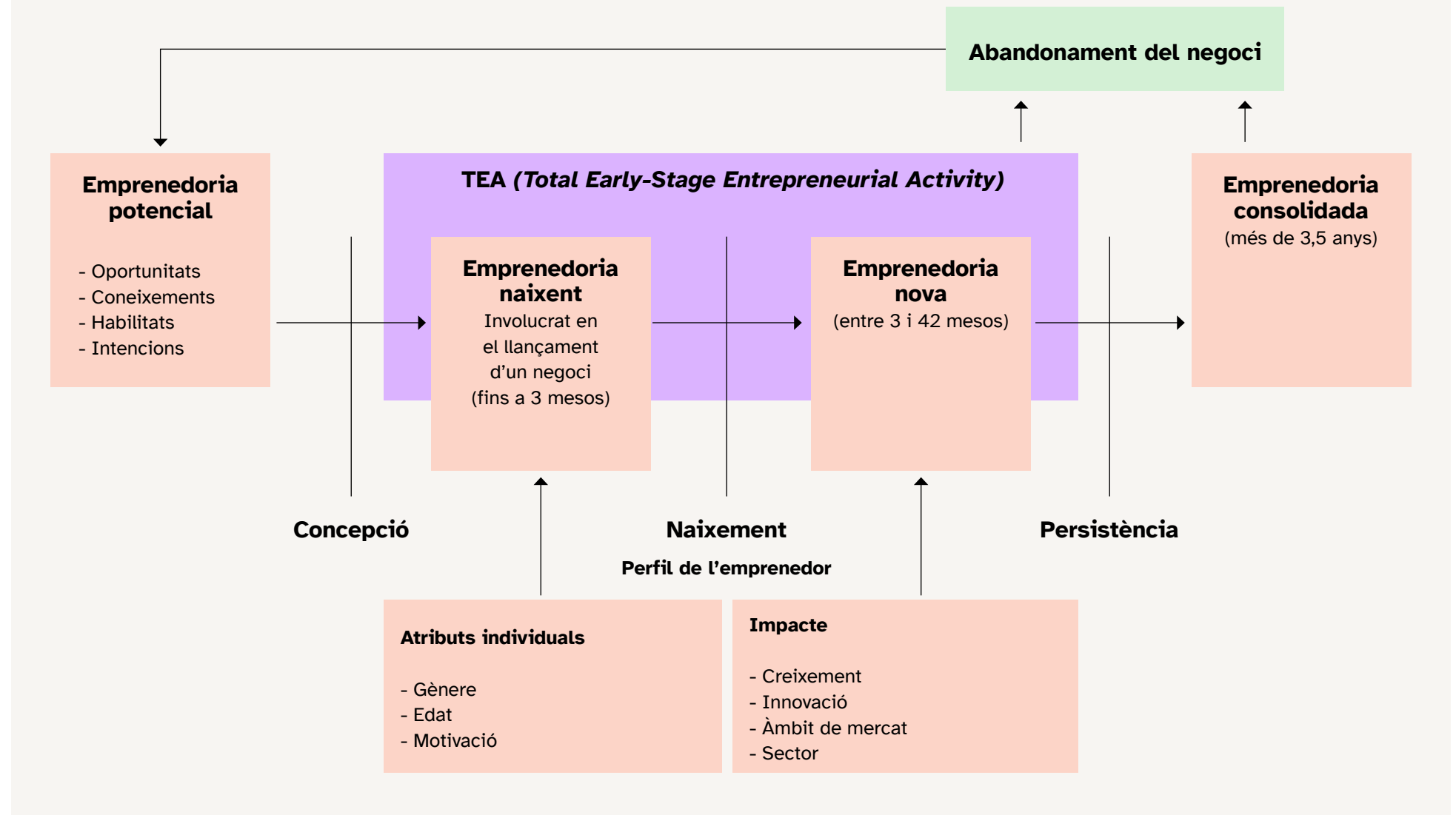
El percentatge de població adulta que en un període determinat manifesta la intenció de crear una empresa en els pròxims tres anys serveix per a mesurar el grau d'emprenedoria potencial d'aquesta societat. L'indicador principal del GEM és la TEA (*Total Early-Stage Entrepreneurial Activity*), que representa el percentatge de la població adulta que en un període determinat manifesta ser empresari (propietari i directiu) d'una empresa en fase inicial (fins a 3,5 anys). La TEA es desglossa en *emprenedoria naixent* (fins a tres mesos d'activitat efectiva) i *nova* (de 4 mesos fins a 3,5 anys). Aquest indicador de l'emprenedoria en fase inicial quantifica la intensitat emprendedora d'un país determinat. La comparació entre el valor de l'emprenedoria potencial, la TEA, els consolidats (més de 3,5 anys) i el percentatge de la població que manifesta haver deixat de ser empresari és un bon indicador de la dinàmica empresarial d'aquesta societat.

Finalment, el projecte GEM permet valorar i quantificar la qualitat de l'emprenedoria a través de l'estudi de la motivació per a emprendre, la formació de la persona emprendedora i les seves característiques demogràfiques (edat i gènere). D'altra banda, permet obtenir informació sobre les característiques i les aspiracions de l'empresa creada, que es concreten en el sector d'activitat, la dimensió, els objectius de creixement, el grau d'innovació, la internacionalització i l'orientació social i mediambiental. A través d'aquests aspectes, es pot valorar, en suma, la qualitat de l'emprenedoria, de la qual depèn en bona part la capacitat de creixement de l'empresa i la seva probabilitat de supervivència.



Font: Stephen Hill (Lead Author) et al. (2024): *Global Entrepreneurship Monitor 2023/2024 Global Report: 25 Years and Growing*. London: GEM.

Fases del procés emprendedor i característiques de la persona emprendora en el projecte GEM



Font: Stephen Hill (Lead Author) et al. (2024): *Global Entrepreneurship Monitor 2023/2024 Global Report: 25 Years and Growing*. London: GEM.

1.2. Resultats principals GEM Catalunya 2023-2024

- Catalunya compta amb un entorn emprenedor favorable en comparació amb altres territoris. El 2023, les persones expertes han millorat la seva valoració de les condicions de l'entorn per a emprendre a Catalunya. L'Índex de Context d'Emprenedoria Nacional (NECI) ha estat de 5,2, una xifra que supera tant la mitjana d'Europa (4,9) com la d'Espanya (3,8).
- El projecte GEM utilitza la Taxa d'Activitat Emprenedora (TEA) per a mesurar la materialització de la intenció d'emprendre. A Catalunya, la TEA el 2023 ha estat del 7,6%, superant la mitjana espanyola (6,8%) i acostant-se a l'europea (8,8%). Això significa que 375.956 persones d'entre 18 i 64 anys estan involucrades en activitats emprenedores de 0 a 3,5 anys, amb un percentatge similar d'emprenedors naixents (50,4%) i nous (49,6%).
- La TEA de Catalunya ha recuperat pràcticament el nivell pre pandèmia. Durant els últims vint anys, la TEA de Catalunya i Barcelona sempre ha estat superior a la mitjana espanyola. La província de Barcelona destaca amb una TEA del 8,3%, amb un increment d'un punt percentual respecte a 2022.
- La TEA masculina és del 8,4% i la femenina, del 6,9%. La ràtio TEA femenina/TEA masculina és del 81%, la qual cosa significa que hi ha 81 dones emprenedores per cada 100 homes emprenedors en fase inicial. La TEA femenina de Catalunya és superior a la d'Espanya (6,1%) i la de Barcelona (7,3%), similar a la d'Europa (7,4%).
- La tendència emprenedora dels joves (18-34 anys) ha augmentat notablement, des del 5,9% el 2022 fins al 8,2% el 2023. A escala europea (12,2%), s'ha observat una reducció de la bretxa que es va obrir el 2020.
- Els emprenedors consolidats (iniciatives emprenedores de més de 3,5 anys) representen el 7,7% de la població adulta de Catalunya, valor superior al d'Espanya (6,7%) i Europa (7,4%).
- Catalunya ha registrat una xifra d'abandonaments del 3,2%, igual que l'espanyola (3,2%) i inferior a l'europea (3,6%). D'aquests abandonaments, el 69% tanca definitivament i el 31% cedeix el negoci.
- Aquesta perspectiva general mostra un procés emprenedor relativament saludable en el qual cada vegada hi ha més persones amb intenció d'emprendre (13,3%, amb un increment de 3,4 punts respecte a l'any anterior) i més persones involucrades en iniciatives emprenedores en fase inicial (7,6%, 0,8 punts més que el 2022).



	TEA Proporció (%)
Illes Balears	8,8
Barcelona	8,4
C. Valenciana	8,0
C. de Madrid	7,8
Catalunya	7,6
C. la Manxa	7,0
Andalusia	6,8
Espanya	6,8
Galícia	6,3
Múrcia	6,1
Aragó	5,4
País Basc	5,4
Cantàbria	5,4
Extremadura	5,3
C. i Lleó	5,2
Navarra	4,9
Astúries	4,8
Canàries	4,8
La Rioja	4,0

2. El context emprenedor

L'evolució de l'activitat emprenedora, mesurada a través de la TEA, està estretament lligada **al nivell d'emprenedoria potencial que existeix en la societat**. La intenció de crear una empresa es revela com un factor crucial per a identificar aquest nivell. Per consegüent, és rellevant entendre els determinants que influeixen en la intensitat amb la qual es manifesta aquesta **intenció d'emprendre**.

En gran manera, aquesta intensitat és determinada per la valoració social de l'activitat emprenedora, la valoració personal d'oportunitats i d'aptituds per a emprendre i la valoració de les condicions de l'entorn.

2.1. Valors, percepcions i aptituds emprenedores: Què percep la població catalana?

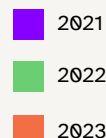
La intenció emprenedora depèn, en bona part, de la valoració de l'emprenedoria que existeix en la societat, així com de les percepcions individuals sobre les oportunitats en l'entorn i les habilitats personals per a emprendre.

El projecte GEM considera tres factors relatius a la **valoració social de l'emprenedoria**: si emprendre millora el reconeixement social i l'estatus econòmic, si és una opció professional atractiva i si els mitjans de comunicació difonen notícies positives sobre l'emprenedoria.

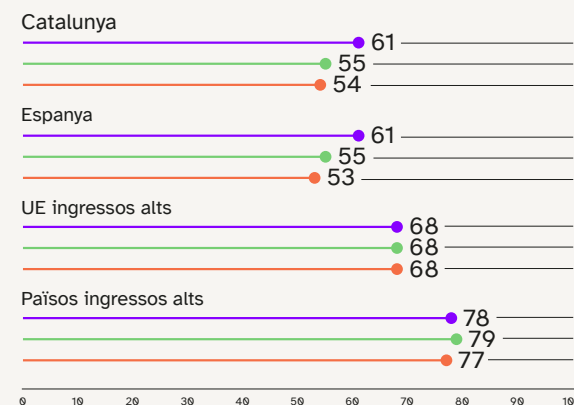


Evolució de l'opinió

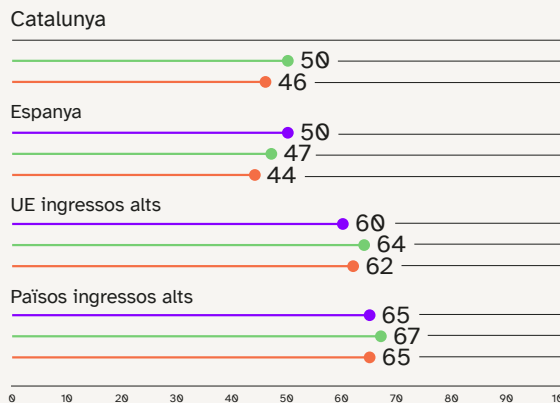
Proporció (%)



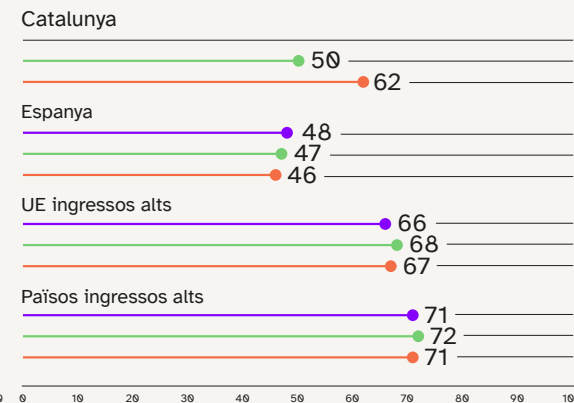
Emprendre proporciona estatus social i econòmic



Emprendre és una bona opció professional



Difusió de l'emprenedoria en mitjans de comunicació



2.1. Valors, percepcions i aptituds emprenedores: Què percep la població catalana?

L'èxit d'una nova empresa i la seva associació amb un alt nivell d'estatus social i econòmic per a l'emprenedor constitueixen un factor primordial a tenir en compte. **El prestigi i reconeixement social** lligat a la iniciativa emprenedora solen actuar com a motivadors rellevants en avaluar l'oportunitat i els costos d'embarcar-se en el camí empresarial. A Catalunya (54%) el valor ha estat similar al d'Espanya (53%), però 14 punts per sota al d'Europa (68%) i 23 punts inferior als països d'alts ingressos a escala mundial (77%). Aquesta valoració social inferior de la funció empresarial, a més d'estar influenciada per valors socioculturals (més accentuats des del Moviment 15-M), pot també atribuir-se a la motivació per necessitat (autoocupació), que impulsa la creació de moltes de les iniciatives emprenedores a Catalunya i Espanya d'aquests últims quinze anys.

Com a segon factor condicionant, considerem fins a quin punt la població declara que ser emprenedor és una **bona opció professional**. Un 46% dels catalans ho considera, un percentatge que supera en 2 punts a la mitjana espanyola (44%), però és inferior en 16 punts al dels països de la UE d'alts ingressos (62%) i en 19 punts al dels països d'alts ingressos (65%).

El paper dels **mitjans de comunicació** és un altre factor crucial. A Catalunya, el 62% de les persones adultes consideren que **difonen notícies positives sobre emprenedors** i noves empreses, una xifra notablement superior a la mitjana espanyola (46%). Aquesta dada també mostra un escurçament de distàncies respecte a la percepció europea (67%) i mundial (71%).

Quant a les **percepcions i aptituds emprenedores**, el projecte GEM considera els factors següents: si es perceben bones oportunitats en l'entorn, si es considera que es disposa de les aptituds per a emprendre, si es percep una possible por al fracàs, si existeix un coneixement previ d'altres emprenedors (models de referència) i la percepció sobre la facilitat d'iniciar un negoci.

La **identificació d'oportunitats** en l'entorn, com a primer factor en el procés emprenedor, sol marcar l'inici del camí per als qui desitgen emprendre.

L'existència d'oportunitats proporciona una visió del context en el qual es desenvoluparà l'activitat empresarial, sigui favorable o desfavorable. A Catalunya, el 30% de la població percep bones oportunitats per a emprendre en els següents sis mesos, poc més de la meitat que a Europa (51%) i als països d'alts ingressos (55%).

El fet que un 55% dels catalans consideri tenir les **habilitats necessàries per a emprendre** i desenvolupar un negoci representa una dada encoratjadora. Aquest valor és lleugerament superior a la mitjana espanyola (53%), europea (51%) i mundial (54%). S'ha comprovat que aquest indicador influeix en la decisió d'iniciar un projecte empresarial, perquè contribueix a reduir la por d'emprendre i augmenta la perseverança per a dur a terme el nou projecte.

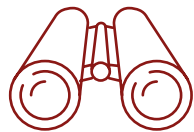
La visibilitat d'experiències emprenedores i la presència d'exemples reals i pròxims exerceixen un paper fonamental en el procés emprenedor. Aquests **models de referència** faciliten l'observació del comportament d'altres emprenedors, permeten l'aprenentatge a través de les seves experiències i brinden un punt de referència a aquells que s'embarquen en la creació d'una empresa. A més, el coneixement d'altres emprenedors contribueix a augmentar el capital relacional del potencial emprenedor i pot facilitar l'obtenció de recursos dins de les seves xarxes. Així mateix, la presència d'emprenedors en la xarxa social pot influir en el desig d'emprendre i en la credibilitat del nou projecte empresarial. A Catalunya, el 49% dels enquestats afirma tenir coneixement d'altres emprenedors, una xifra lleugerament superior a la mitjana espanyola (48%), però inferior a la de la Unió Europea d'alts ingressos (54%) i als països d'alts ingressos (55%).

La **por al fracàs** tradicionalment s'ha considerat com un factor individual que pot inhibir la intenció d'emprendre. En molts països, existeix una escassa separació entre el risc personal i el risc del negoci, cosa que significa que, si el negoci fracassa, l'emprenedor pot enfrontar-se a un estigma social. Aquest estigma sol ser més pronunciat en entorns on l'emprenedoria no forma part de la cultura social, la qual cosa condueix a les persones a evitar situacions de risc i a ser més poc inclinades a emprendre. En relació amb la por al fracàs, un 48%

2.1. Valors, percepcions i aptituds emprenedores: Què percep la població catalana?

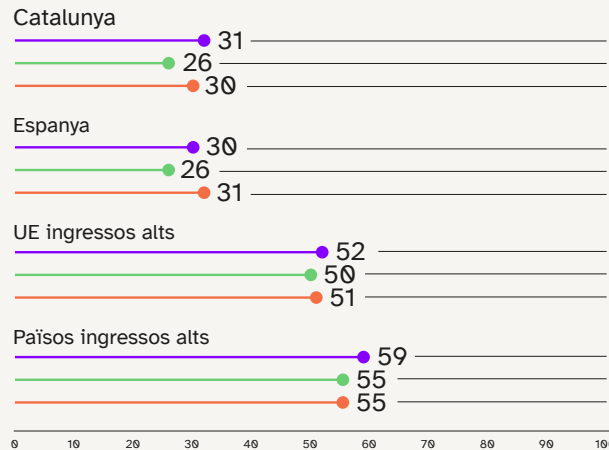
de la població adulta catalana manifesta que aquest factor suposa un obstacle per a emprendre. Aquest valor és similar al d'Espanya (49%), la UE (45%) i els països d'alts ingressos (47%).

La percepció sobre la **facilitat per iniciar un negoci** també pot tenir un impacte significatiu en la decisió personal de convertir-se en emprenedor. Això es deu al fet que, en general, iniciar una empresa requereix un cert temps i una sèrie de recursos. A Catalunya, aquesta percepció se situa en un 27%, lleugerament per sota d'Espanya (30%), però molt allunyada de la UE (50%) i del total de països d'alts ingressos (55%).



Percepció d'oportunitats d'emprenedoria en els pròxims 6 mesos

30

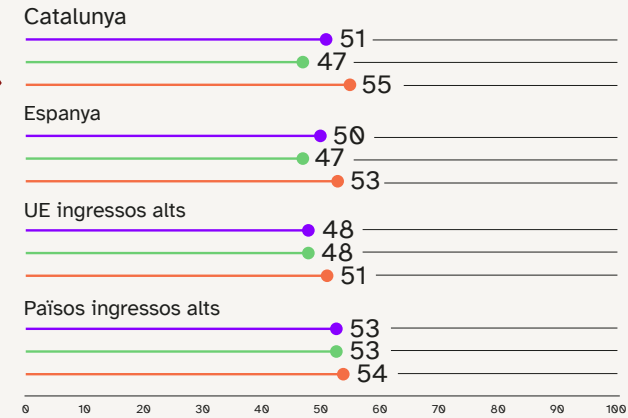


Proporció (%) ■ 2021 ■ 2022 ■ 2023



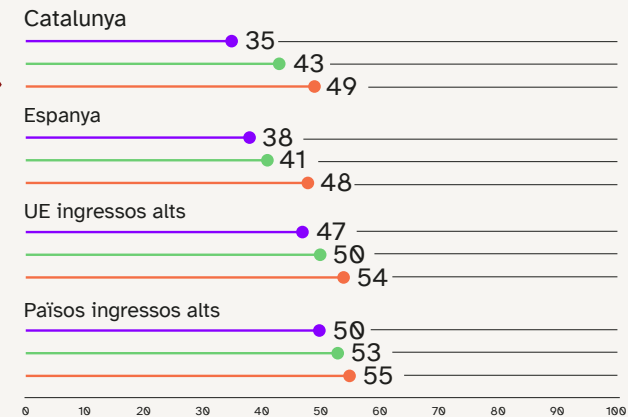
55

Percepció de coneixements i habilitats

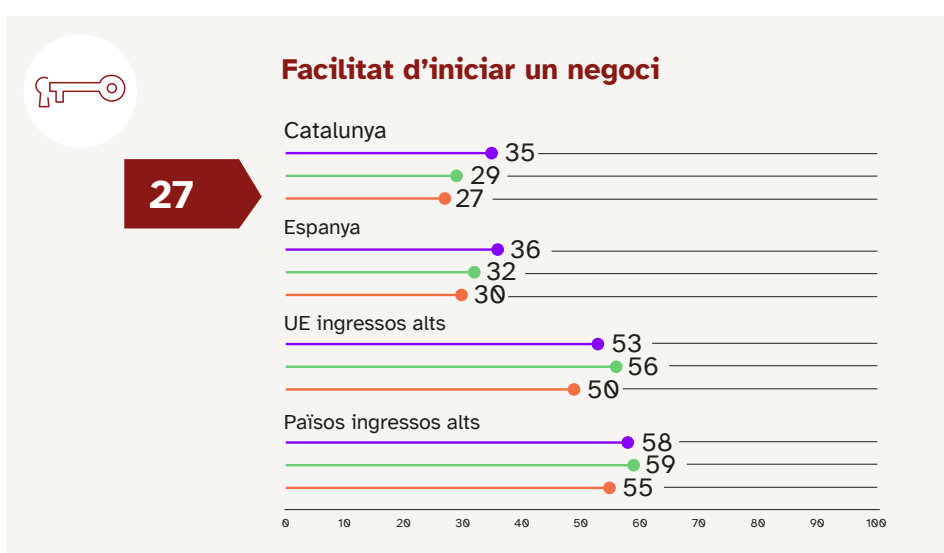
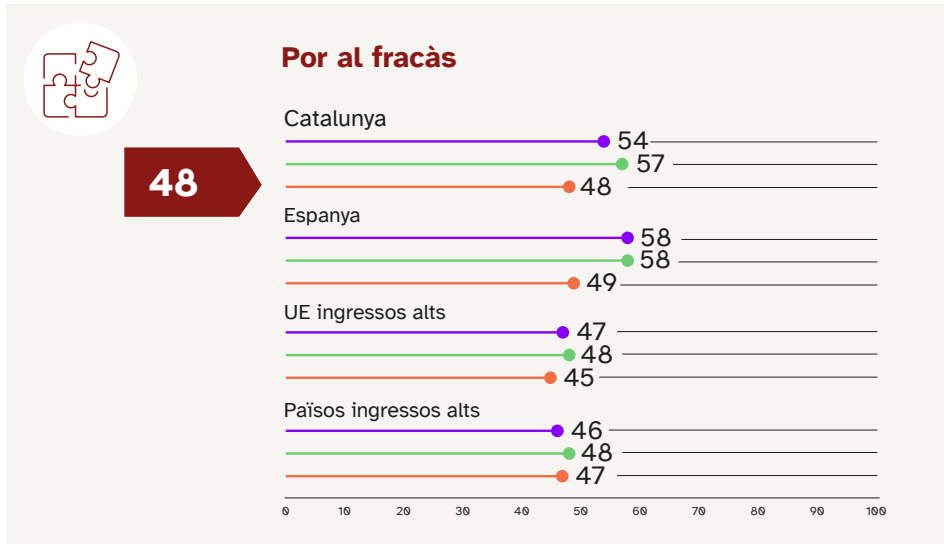


49

Models de referència



2.1. Valors, percepcions i aptituds emprenedores en la població catalana



Percepcions i aptituds dels catalans respecte a Espanya, Europa i països d'alts ingressos el 2023

Proporció (%)

Emprendre com a bona opció professional



Coneixements i habilitats per a emprendre



Emprendre genera bon estatut social i econòmic



Por al fracàs com a obstacle per a emprendre



En els mitjans de comunicació apareixen històries d'èxit empresarial



Models de referència (coneix emprenedors)



Equitat dels estàndards de vida



Facilitat d'iniciar un negoci



Percepció d'oportunitats



■ Catalunya
 ■ Espanya
 ■ UE ingressos alts
 ■ Països ingressos alts

Proporció (%) ■ 2021 ■ 2022 ■ 2023

2.2. Què opinen les persones expertes sobre les condicions de l'entorn per a emprendre?

El marc conceptual GEM i la literatura sobre empenedoria atorguen a l'entorn un paper rellevant tant en l'activitat empenedora com en el seu impacte en el desenvolupament econòmic d'un territori. El projecte GEM, mitjançant una eina pròpia, **l'enquesta a les persones expertes** (NES: *National Expert Survey*), recull informació sobre l'estat dels factors que la literatura especialitzada identifica com a més influents en el context empenedor.

Segons les persones expertes, entre les **condicions avaluades sobre l'entorn per a emprendre**, les quatre amb millors puntuacions a Catalunya són les següents: existència i accés a infraestructura física i de serveis, programes públics, existència i accés a infraestructura comercial i professional i educació i formació empenedora en l'etapa postescolar. En canvi, les quatre que han rebut una menor puntuació són: educació i formació empenedora en l'etapa escolar, polítiques públiques relacionades amb burocràcia i impostos, polítiques públiques que prioritzin l'empenedoria i el seu suport i transferència d'R+D.

En termes comparatius, els valors de les condicions de l'entorn per a emprendre a Catalunya respecte a Espanya són superiors en tots els factors avaluats. En relació amb Europa, són superiors en tots els aspectes, excepte en l'existència i accés a infraestructura física i de serveis.

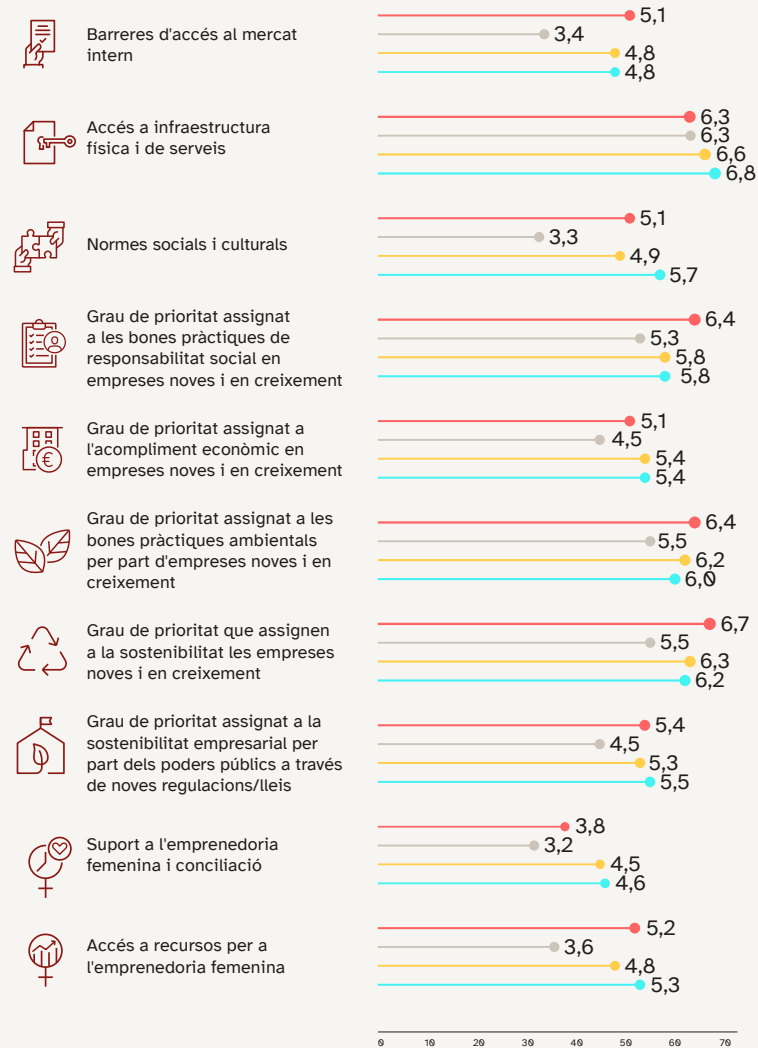
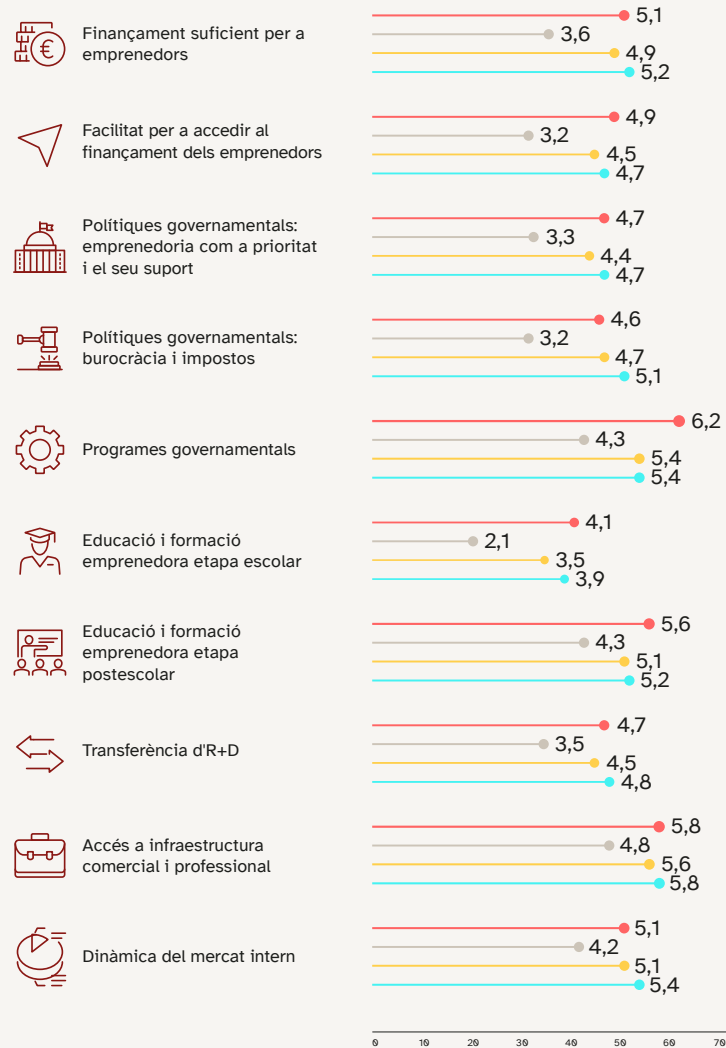
L'Índex de Context d'Emprenedoria Nacional (NECI), introduït per GEM el 2018, és una eina valuosa per a avaluar l'estat general de l'entorn empenedor en cada territori. Aquest índex es calcula mitjançant una combinació dels indicadors prèviament esmentats, la qual cosa proporciona un valor únic que reflecteix el nivell mitjà del context empenedor. En el cas de Catalunya, el NECI és de 5,2, una xifra que supera tant a la mitjana d'Europa (4,9) com a la d'Espanya (3,8). Aquest resultat indica que Catalunya compta amb un entorn empenedor relativament favorable en comparació amb altres territoris d'Europa i Espanya.

La percepció del grau de **prioritat assignat als Objectius de Desenvolupament Sostenible** (ODS) de les Nacions Unides és un indicador clau per a avaluar el compromís i la consciència sobre la sostenibilitat i el desenvolupament sostenible en una regió determinada. En el cas de Catalunya, les valoracions han estat molt positives, amb una puntuació mitjana de 6,0. Aquesta xifra supera tant a la puntuació mitjana d'Espanya (5,1) com a la d'Europa (5,8). Aquest compromís amb els ODS pot ser determinant per al desenvolupament de polítiques i accions que promoguin un creixement econòmic inclusiu i sostenible a Catalunya.

Lers persones expertes consideren que Catalunya té oportunitats de millora significatives en el **suport a l'empenedoria femenina i la conciliació**, amb una puntuació de 3,8 punts. Malgrat aquesta avaluació, és important destacar que aquesta valoració és superior a la d'Espanya (3,2) i se situa relativament pròxima a la d'Europa (4,5). D'altra banda, les persones expertes valoren positivament **l'accés a recursos per a les iniciatives empenedores femenines** a Catalunya, atorgant-li un aprovat (5,2). Aquest resultat és notablement superior tant al d'Espanya (3,6) com al d'Europa (4,8).

2.2. Què opinen les persones expertes sobre les condicions de l'entorn per a emprendre?

Condicions de l'entorn: valoració de les persones expertes 2023



■ Catalunya
 ■ Espanya
 ■ UE ingressos alts
 ■ Països ingressos alts

2.3. Quina és la intenció d'emprendre de la població catalana?

La intenció de crear una empresa és un indicador important per avaluar el **nivell d'emprenedoria potencial** que existeix en una societat determinada.

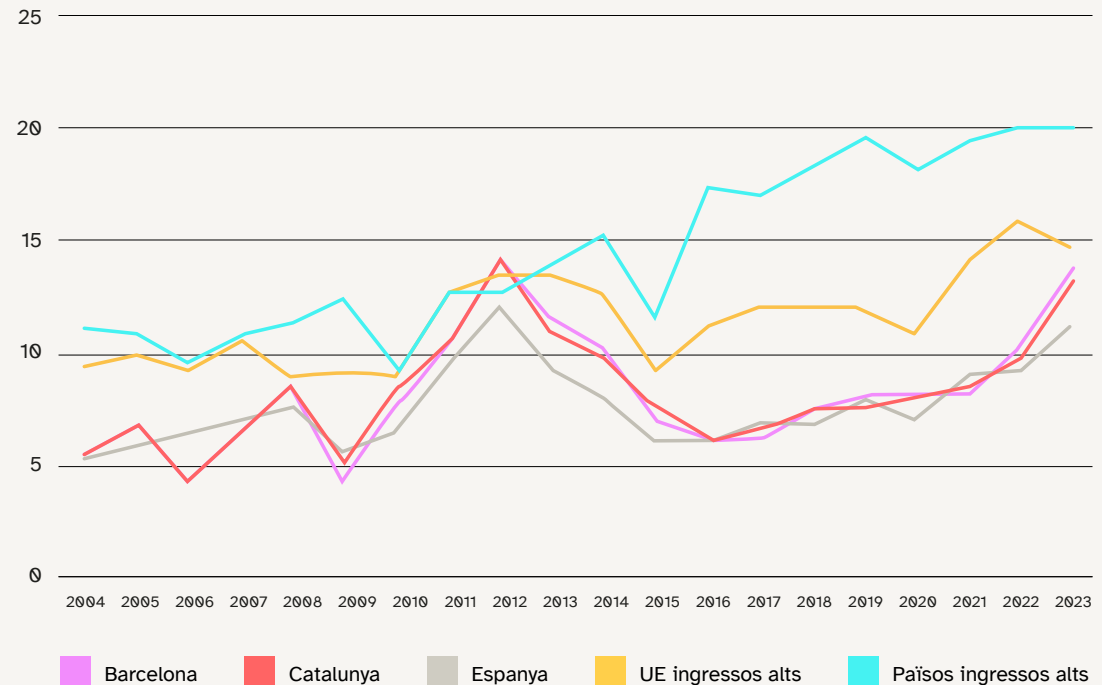
Una vegada analitzats els factors que condicionen la intenció d'emprendre, el percentatge de persones que espera emprendre en els pròxims 3 anys a Catalunya se situa en el 13,3%, mentre que a Barcelona arriba fins al 13,8%.

Tots dos valors mostren un increment significatiu respecte a l'any anterior, amb un augment de 3,4 punts en tots dos casos. Aquesta millora reflecteix un avanç notable en el nombre d'emprenedors potencials, escurçant distàncies respecte als índexs d'Europa (14,8%) i els països d'alts ingressos (20,1%).

Catalunya està millorant notablement el nombre de futurs emprenedors. Aquests valors d'emprenedors potencials són molt positius i esperançadors, especialment considerant que, encara que s'ha produït una notable millora del context d'emprenedoria nacional (NECI), persisteix una baixa valoració social de l'activitat emprenedora i una identificació limitada d'oportunitats en l'entorn susceptibles de ser explotades mitjançant la creació de noves empreses.

Emprenedors potencials 2023

% de la població de 18-64 anys



Països ingressos alts **20,1**

UE ingressos alts **14,8**

Barcelona **13,8**

Catalunya **13,3**

Espanya **11,2**

3. El procés emprenedor

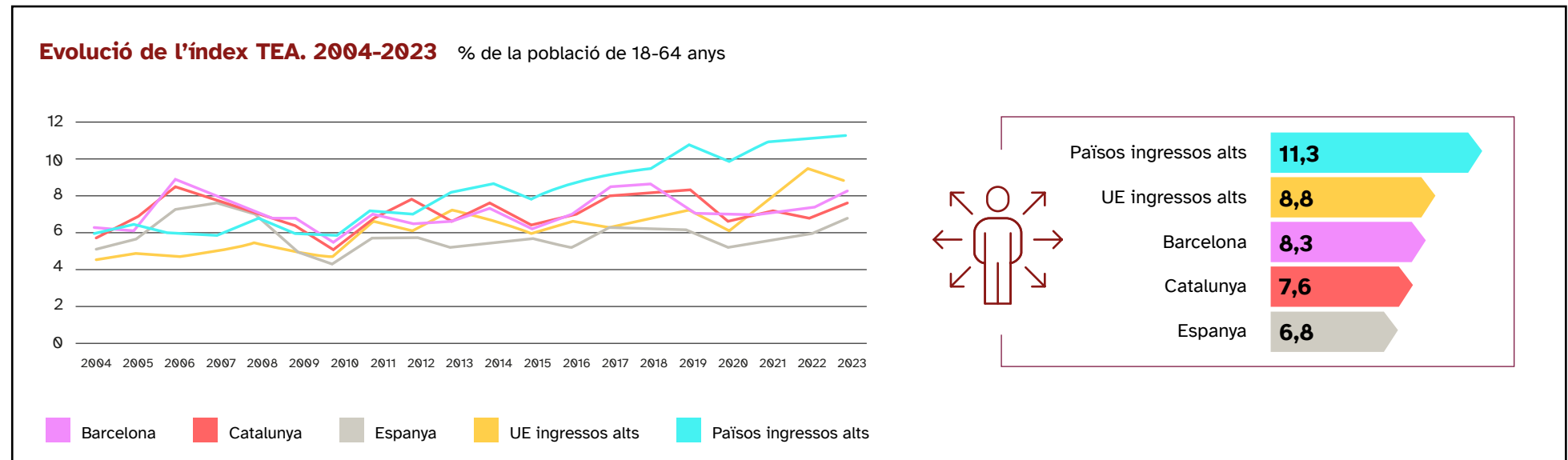
3.1. L'activitat emprenedora a Catalunya i el seu entorn

En el projecte GEM, la materialització de la intenció d'emprendre es mesura a través de la **Taxa d'Activitat Emprenedora (TEA)**. Catalunya sempre ha destacat pel seu esperit emprenedor, i el 2023 el seu TEA ha representat un 7,6%, 0,76 punts més que el 2022 (6,9%), situant-se per sobre de la taxa espanyola (6,8%) i acostant-se a l'europea (8,8%).

Aquesta TEA de 7,6% significa que 375.956 persones d'entre 18 i 64 anys estan involucrades en activitats emprenedores de 0 a 3,5 anys, de les quals 189.642 són emprenedors naixents i 186.314 emprenedors nous. És a dir, el 50,4% són naixents i el 49,6%, nous.

Hi ha 656.065 emprenedors potencials, que tenen la intenció d'emprendre en els pròxims 3 anys, i 378.956 empresaris consolidats, amb més de 3,5 anys. 158.826 persones han abandonat el negoci.

Barcelona torna a destacar amb una TEA del 8,3%, 0,96 punts més que la de 2022 (7,3%). En els últims anys, ja es remarcava que la província de Barcelona havia aguantat bé la crisi de la COVID-19 (sent el 2020 la primera a Espanya tant en emprenedors naixents, nous i en fase inicial) i com en els anys següents (2021-23) s'havia mantingut en les primeres posicions, per sobre de Catalunya.

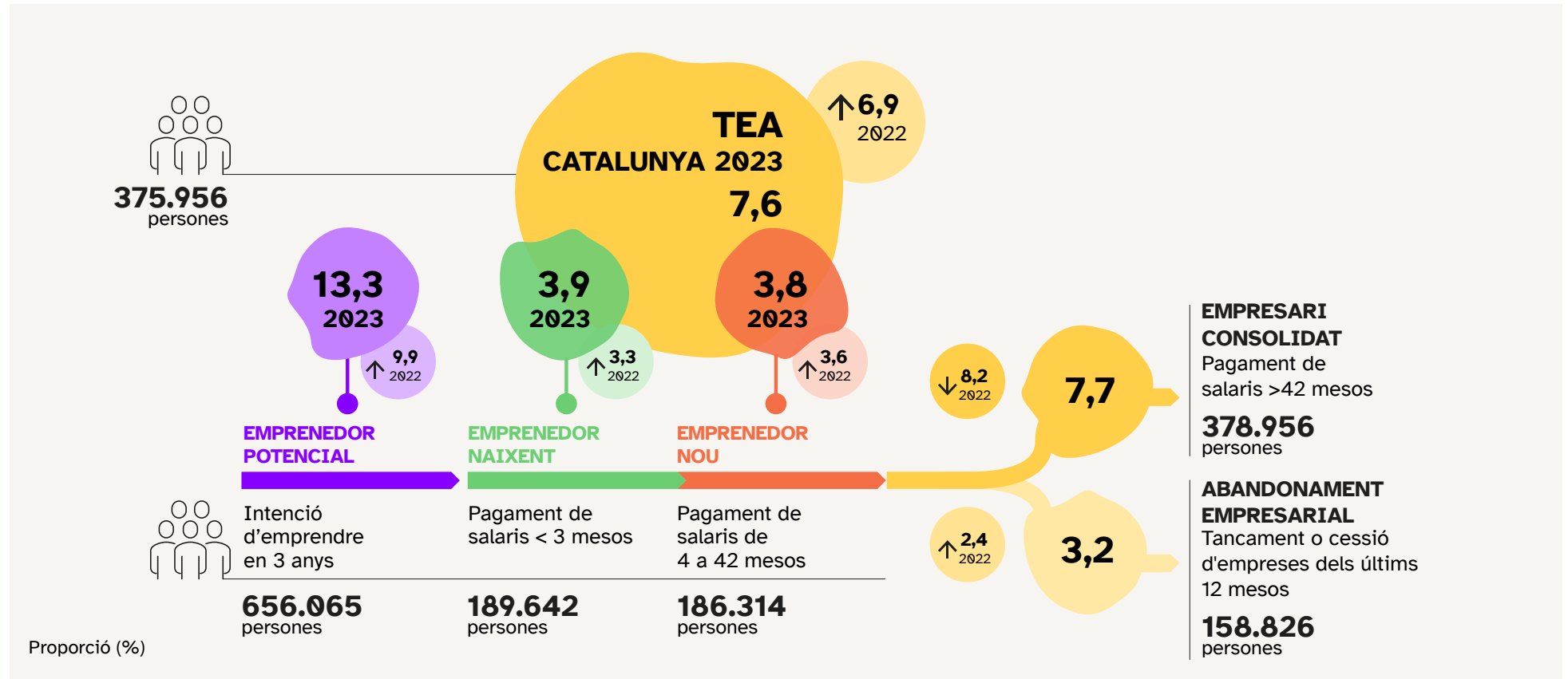


3.1. L'activitat emprenedora a Catalunya i el seu entorn

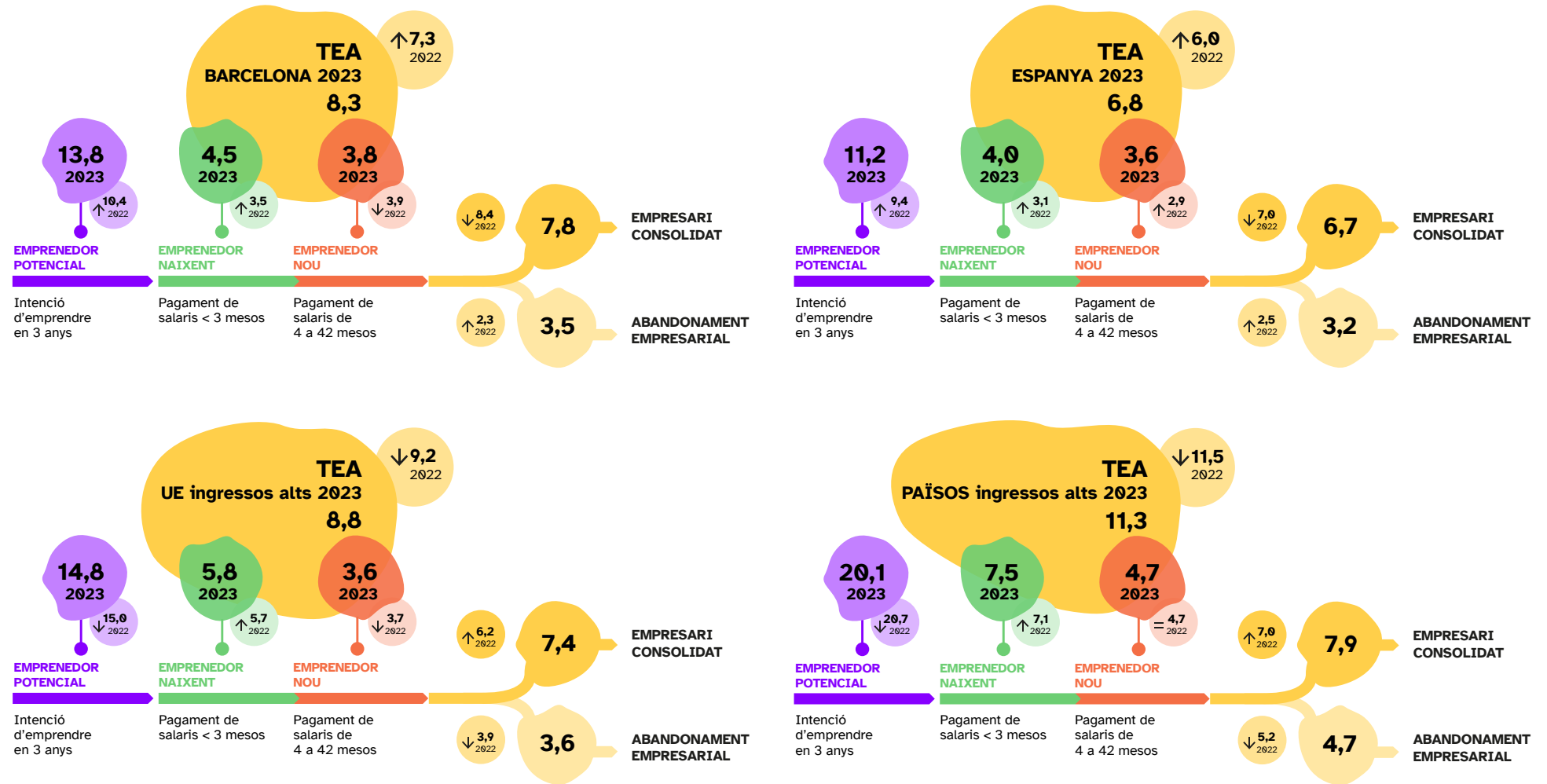
Si s'analitza l'evolució de la TEA en els últims vint anys, la de Catalunya i Barcelona s'ha mantingut sempre per sobre de la d'Espanya. L'augment de la TEA catalana (0,76 punts) el 2023 és fruit de l'increment tant dels emprenedors naixents (+0,56 punts) com dels nous (+0,21 punts), mentre que l'augment de la TEA de Barcelona es deu al fet que l'increment dels naixents (+1,07 punts) ha estat molt superior al lleuger descens dels nous (-0,11).

En la fase de **consolidació** del procés emprenedor, es redueix la població immersa (7,7%) respecte a l'any 2022 (8,2%) i l'**abandonament** (3,2%) augmenta considerablement respecte a l'any anterior (2,4%).

Aquesta perspectiva general mostra un procés emprenedor saludable en el qual cada vegada hi ha més persones amb intenció d'emprendre (13,3%, amb un increment de 3,42 punts respecte a l'any anterior) i més persones involucrades en iniciatives emprenedores en fase inicial (7,6%, 0,76 punts més que el 2022).



3.1. L'activitat emprenedora a Catalunya i el seu entorn



Proporció (%)

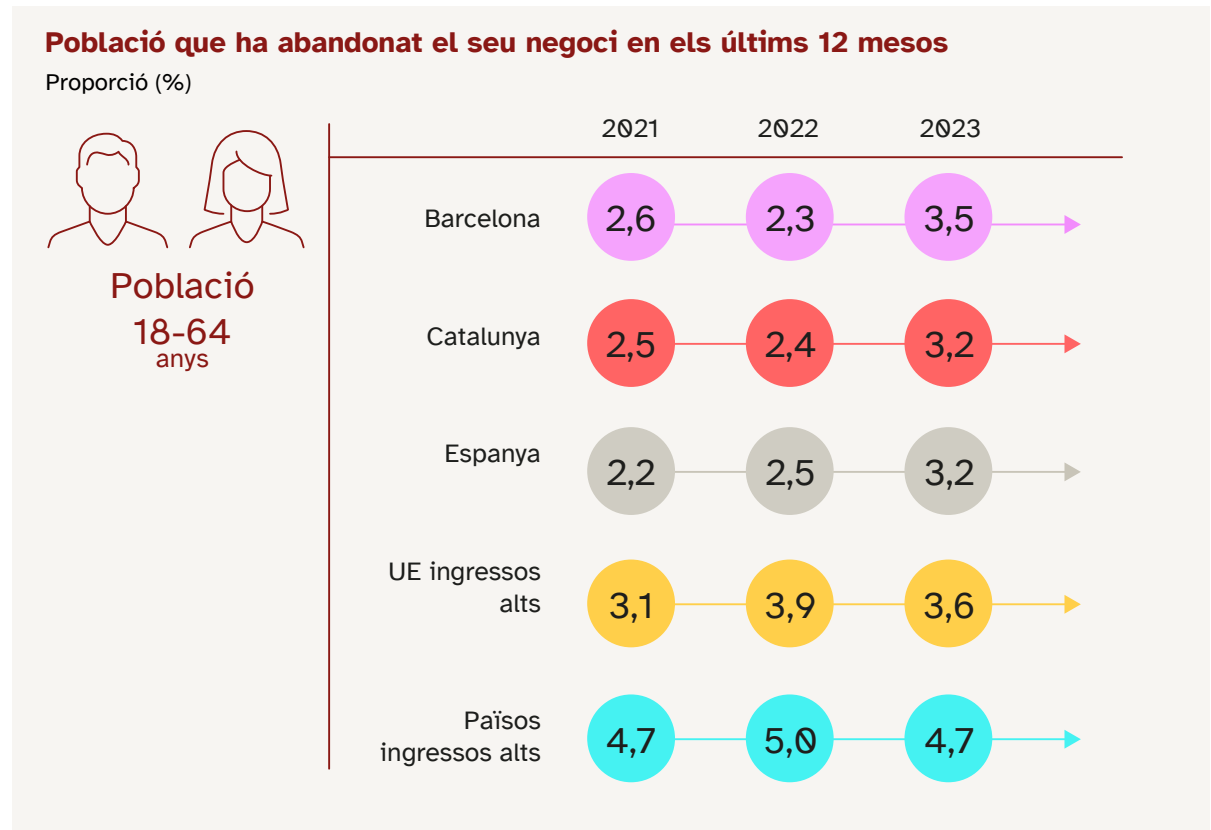
3.2. Per què s'abandona l'activitat empresarial?

El 3,23% de la població ha **abandonat** la seva activitat empresarial en els últims 12 mesos. D'aquests, el 68,9% **tanca** definitivament i el 31,1% **cedeix** el negoci.

Darrere dels abandonaments d'empreses existeixen diferents motius. Alguns s'atribueixen a l'abandó voluntari per part de l'emprenedor: raons personals o familiars (18,8%), oportunitat de vendre el negoci (11,5%), el fet d'haver trobat una altra ocupació (18,1%) o una oportunitat de negoci més atractiva (8,0%). Aquests últims poden ser considerats sortides d'èxit.

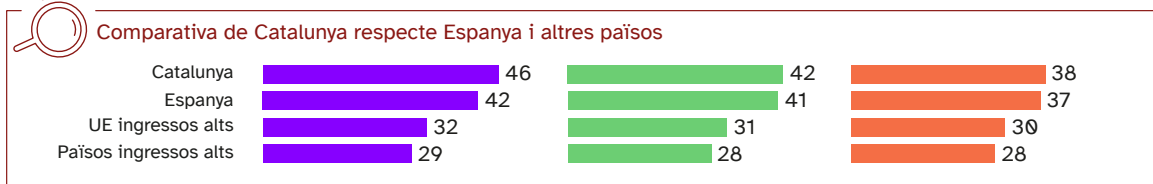
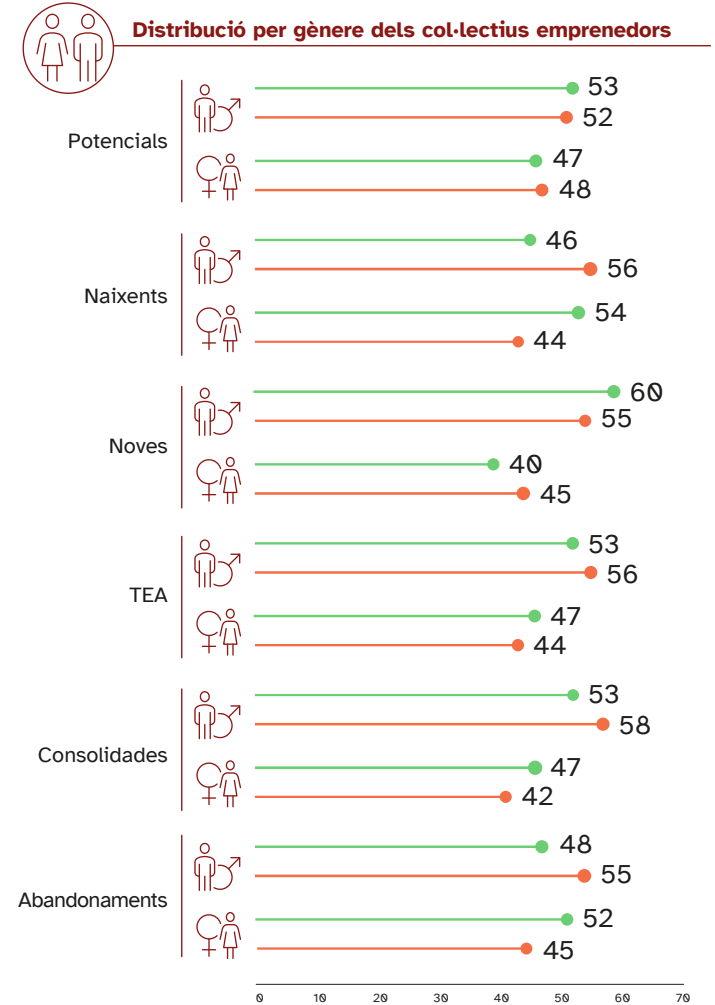
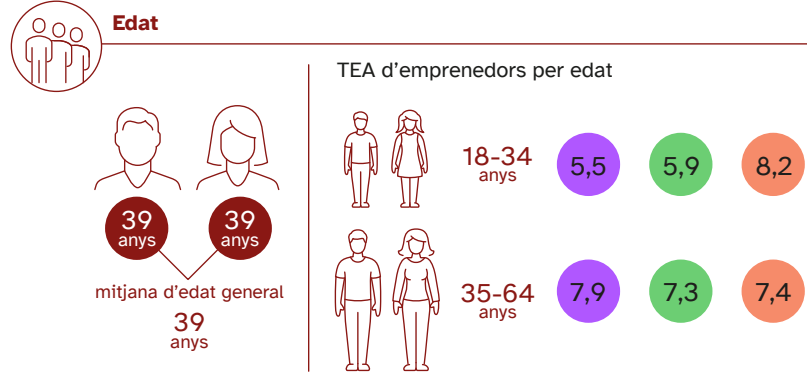
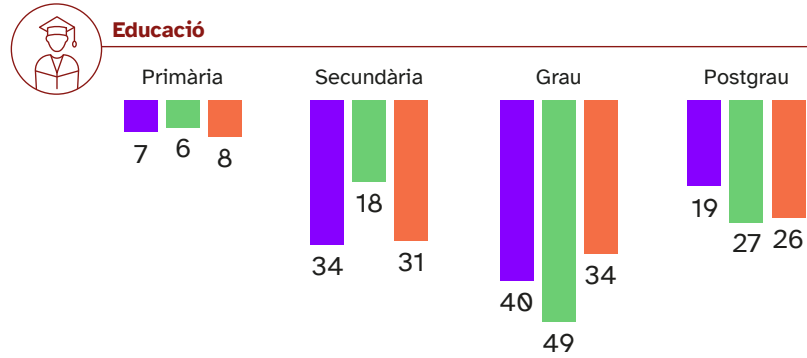
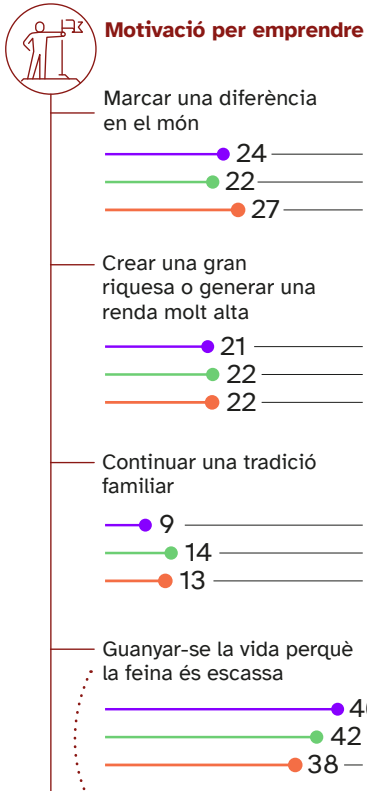
La incidència sobre la poca rendibilitat del negoci s'ha reduït a la meitat, del 38,0% el 2022 al 18,4% el 2023. D'altra banda, els problemes per a obtenir finançament (14,9%) de nou exerceixen un paper relativament rellevant, després de diversos anys amb una incidència menor.

Encara que des d'un punt de vista social és desitjable que la taxa d'abandonament sigui la menor possible, des d'una perspectiva econòmica la resposta no és tan senzilla. Les taxes d'Europa (3,6%) o dels països GEM d'alts ingressos (4,7%), més altes que les de Catalunya (3,2%) i d'Espanya (3,2%), també poden ser una expressió de la regeneració del teixit empresarial. L'abandonament es pot deure al fet que l'emprenedor hagi trobat una oportunitat d'ocupació més atractiva o hagi venut l'empresa amb èxit i això li permeti, per exemple, llançar o reinvertir en una altra. Aquestes poden ser algunes de les explicacions per les quals a Catalunya i Espanya s'han incrementat els abandonaments respecte a 2022, en un context en el qual a Europa s'han reduït.



4. Motivació i perfil de les persones emprenedores a Catalunya

Proporció (%) ■ 2021 ■ 2022 ■ 2023



La **qualitat de l'emprenedoria** depèn fonamentalment del **perfil motivacional** de l'emprenedor i del seu **nivell de formació**.

En el cas de les empreses de creació recent (TEA), el 2023, de la mateixa manera que va succeir el 2022, predominen els **motius** proactius o *pull* davant dels reactius o *push*. Per contra, els motius reactius continuen predominant en el segment d'empreses consolidades.

Arran de la pandèmia, els motius reactius (es crea l'empresa per necessitat, perquè el treball escasseja) van créixer del 17% (2019) al 48% (2020), per la qual cosa l'emprenedoria va guanyar rellevància com a alternativa d'autoocupació. Des de llavors, aquesta motivació ha anat disminuint progressivament fins al 38% el 2023. Es tracta d'una xifra similar a la d'Espanya (37%), però bastant superior a la d'Europa (30%). Aquesta diferència en el perfil motivacional de les empreses catalanes incideix en la qualitat de l'emprenedoria, les expectatives de creixement i la capacitat de supervivència.

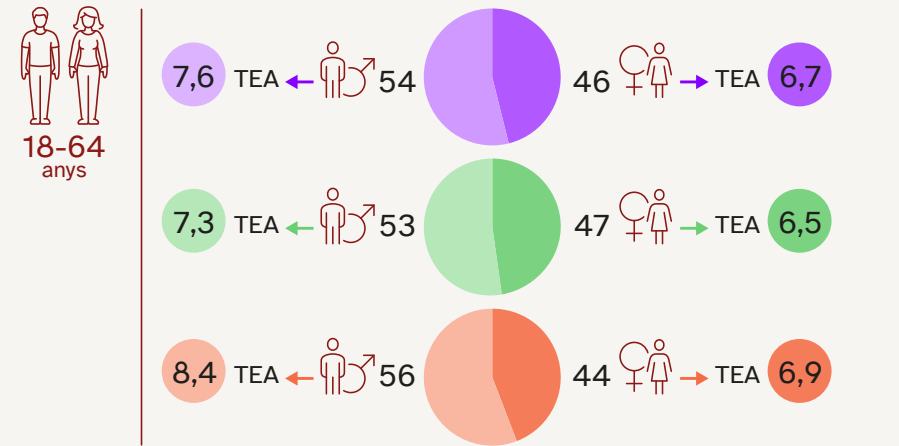
El capital humà de l'emprenedor i el **nivell d'educació** formal determinen, en bona part, la capacitat d'identificar oportunitats de negoci, el grau d'encert en prendre la decisió de crear una empresa pròpia, la seva orientació cap a la innovació i el creixement i la implementació de l'estratègia triada. Les investigacions assenyalen que, en contextos d'informació incompleta i d'incertesa, habituals en la creació d'una nova empresa, el nivell d'estudis té un valor important com a senyal d'habilitat productiva i d'encert en la presa de decisions.

És remarcable i esperançador l'alt percentatge dels nous empresaris amb estudis superiors en els últims anys. El 60% dels emprenedors en fase inicial té estudis de grau (34%) o postgrau (26%).

Les majors taxes d'emprenedoria es produeixen en els nivells educatius superiors. La TEA de la població amb estudis superiors (7,7% de grau i 10,8% en postgrau) és major a la dels quals tenen estudis primaris (5,4%) o secundaris (6,8%).

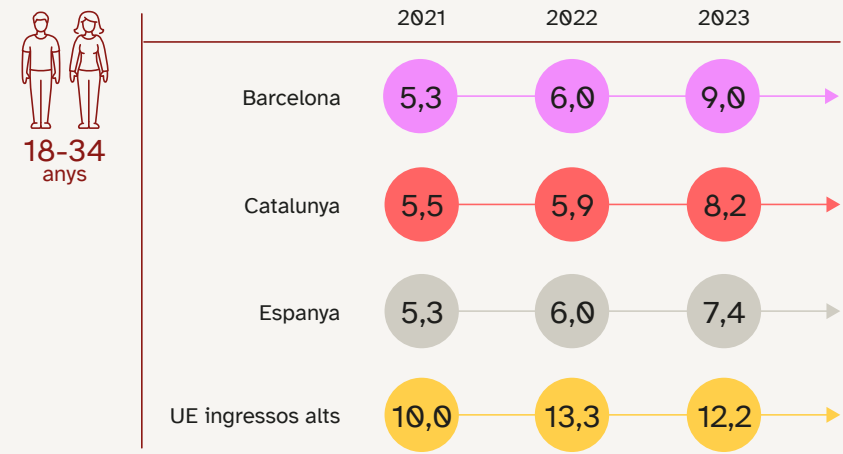
Evolució TEA per gènere

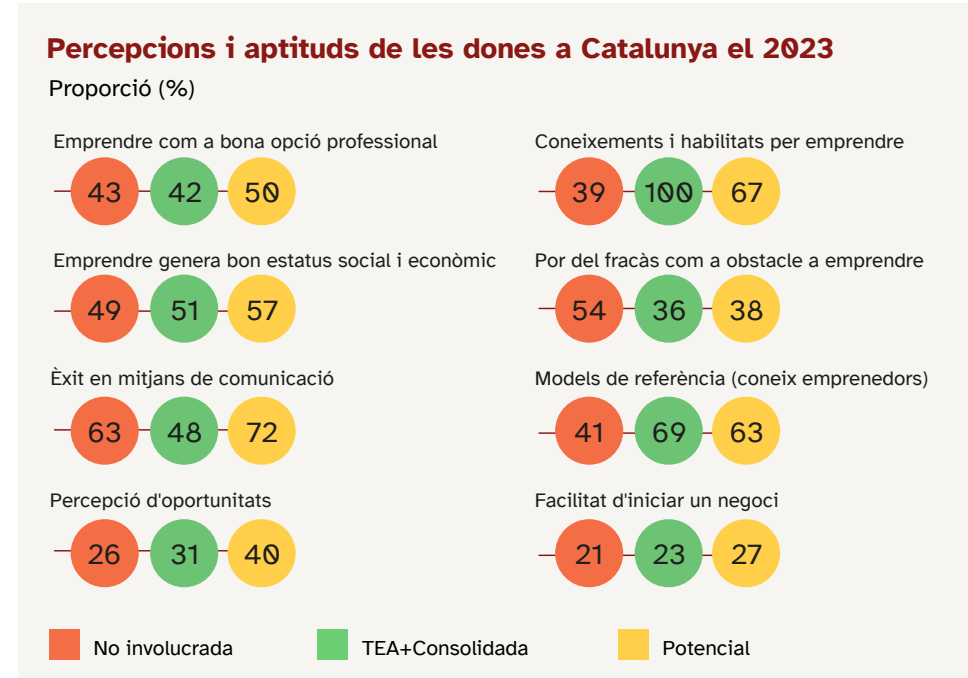
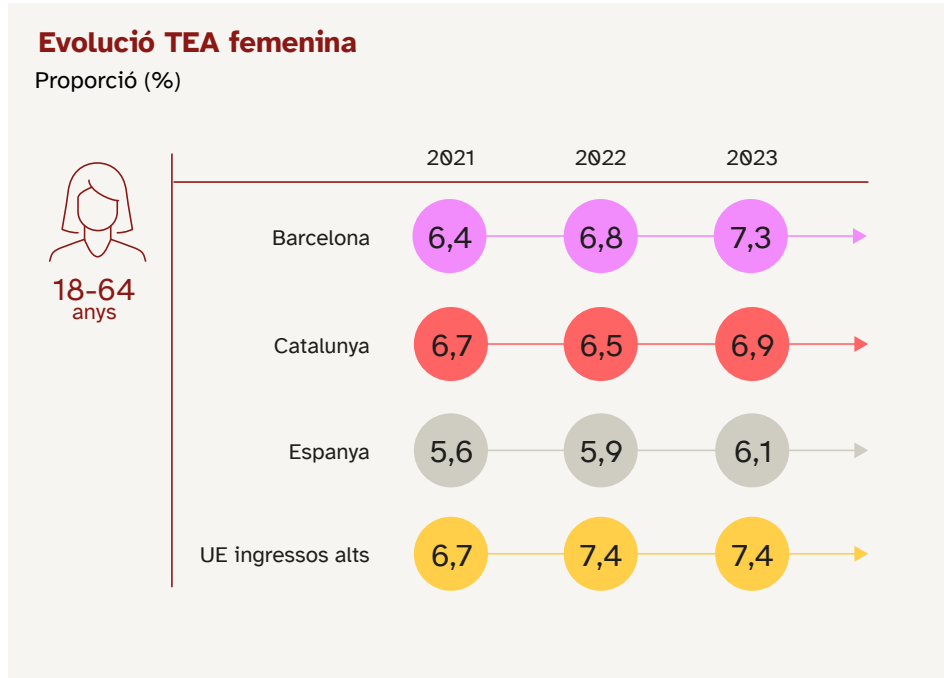
Proporció (%) - Total emprenedors



Evolució TEA de joves

Proporció (%)





L'edat mitjana dels emprenedors potencials és de 37 anys (36 les dones i 38 els homes); dels emprenedors en fase inicial, de 39 (tant les dones com els homes); en fase consolidada, de 50 (50 les dones i 51 els homes) i els que abandonen, de 38 (37 les dones i 40 els homes).

La tendència emprenedora dels **joves** (18-34 anys) ha augmentat notablement, des del 5,9% el 2022 fins al 8,2% el 2023. Respecte a Europa (12,2%), s'ha reduït la bretxa que es va obrir el 2020.

La **TEA masculina** és del 8,4% i la **femenina**, del 6,9%. La ràtio TEA femenina/TEA masculina és del 81%, cosa que significa que hi ha 81 dones emprenedores per cada 100 homes emprenedors en fase inicial.

La **TEA femenina de Catalunya** és superior a la d'Espanya (6,1%) i la de Barcelona (7,3%) és similar a la d'Europa (7,4%).

En totes les etapes del procés de creació d'empreses el percentatge d'homes emprenedors és superior al de dones. Mentre que en potencials emprenedors les xifres són similars (52% homes i 48% dones), en la resta d'etapes les diferències van dels 10 als 16 punts (en el cas de les consolidades).

Les dones emprenedores potencials tendeixen a considerar, per sobre de les emprenedores actuals i de les no involucrades, que emprendre és una bona opció professional que genera un bon estatus social i econòmic, perceben oportunitats i consideren que en els mitjans de comunicació apareixen casos d'èxit empresarial.

5. Característiques de l'activitat emprenedora a Catalunya

La meitat de l'emprenedoria se centra en el **sector** de serveis de consum (49%). El 2023, disminueix fortament la proporció de les empreses creades recentment del sector de serveis a les empreses (-17 punts percentuals) i, per contra, augmenta la del sector industrial (+5 punts) i la dels serveis de consum (+13 punts).

Predominen les iniciatives sense treballadors contractats (55%). La **dimensió** mitjana de les empreses creades és de 2,3 persones, menor que el 2022 (2,8). L'augment del pes de les noves empreses de 6 a 19 treballadors (del 2% al 10%) es veu més que contrarestat per la forta disminució de les d'1 a 5 treballadors (de 50% a 35%) i per la disminució en les de 20 i més treballadors.

No obstant això, s'observen també indicadors clarament positius:

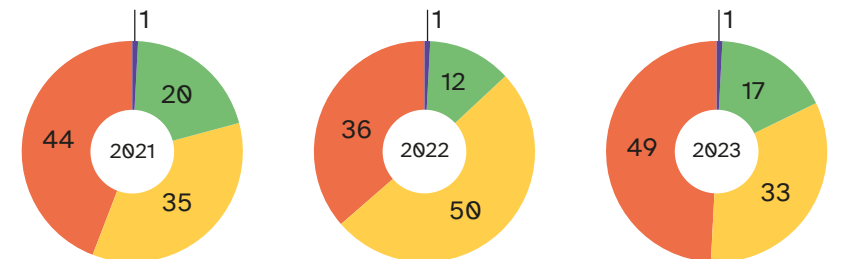
- › Orientació internacional: Es manté el percentatge d'intensitat exportadora (10%).
- › Orientació innovadora de productes i serveis: Les empreses de recent creació que afirmen tenir productes que suposen una certa novetat d'àmbit internacional passen del 5 al 8%.
- › Orientació innovadora en tecnologies i processos: Les que presenten alguna novetat en l'àmbit internacional passen del 7 al 8%.
- › Orientació en la creació de llocs de treball: S'incrementa la proporció dels emprenedors que esperen tenir en cinc anys més de 5 treballadors, incrementant-se del 9 al 14%.

Els emprenedors, a l'hora de prendre decisions sobre el futur, tenen en compte les implicacions socials (54%) i ambientals (60%).

Respecte al **finançament** de l'activitat emprenedora naixent, el capital llavor necessari va ser, en mitjana, de 343.535 € (desviació estàndar 1.605.264€), sent la mediana de 15.000 €. Els estalvis personals representen el 55% del total del capital llavor. La següent font de finançament van ser les institucions financeres: un 19% del total (un punt menys que el 2021). En tercer lloc, apareixen els familiars (5%) i els programes públics amb subvencions o ajudes (5%).



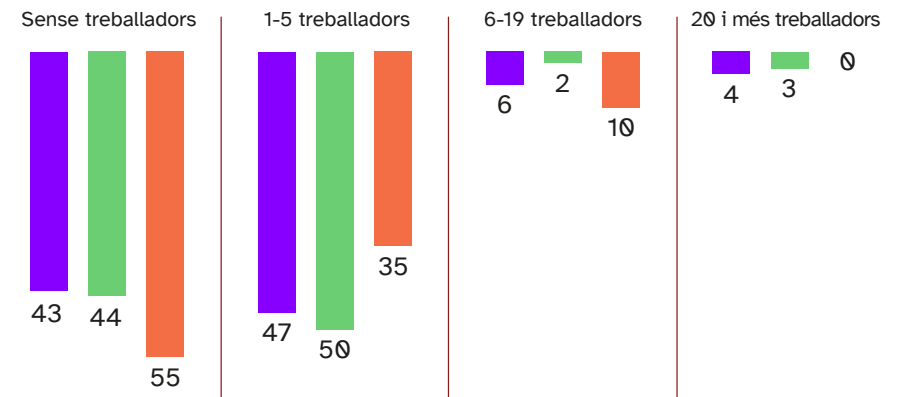
Sector d'activitat



Proporció (%) ■ Extractiu ■ Transformador ■ Serveis ■ Consum



Dimensió, segons el nombre de treballadors contractats

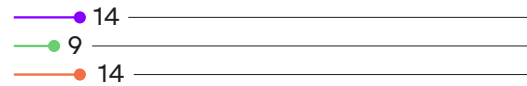


Proporció (%) ■ 2021 ■ 2022 ■ 2023



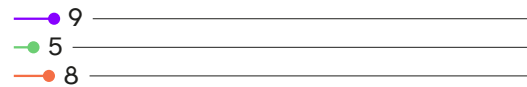
Orientació en la creació de llocs de treball

Proporció d'emprenadors que esperen tenir en 5 anys més de 5 treballadors



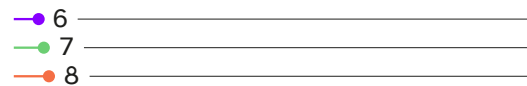
Orientació innovadora en productes i serveis

Productes nous en l'àmbit internacional



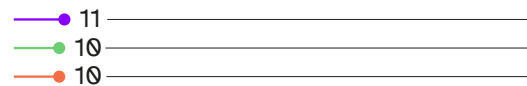
Orientació innovadora en tecnologia i processos

Tecnologies noves en l'àmbit internacional



Orientació internacional

Intensitat exportadora



Orientació social

En la presa de decisions empresarials



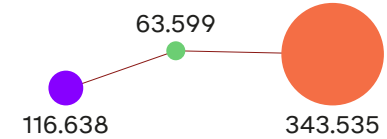
Orientació mediambiental

En la presa de decisions empresarials



Finançament

Capital total necessari per arrencar un negoci naixent

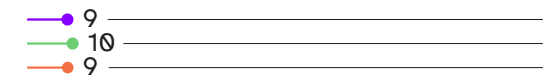


Origen del capital

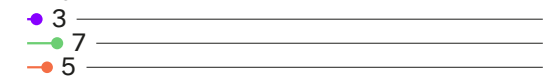
Estalvis personals



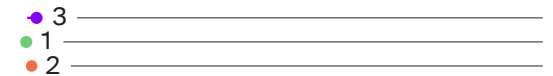
Familiars i amics



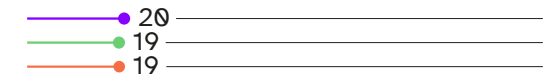
Programes públics



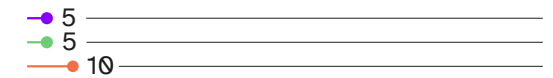
Inversors especialitzats (BA)



Institucions financeres



Altres



Proporció (%) ■ 2021 ■ 2022 ■ 2023

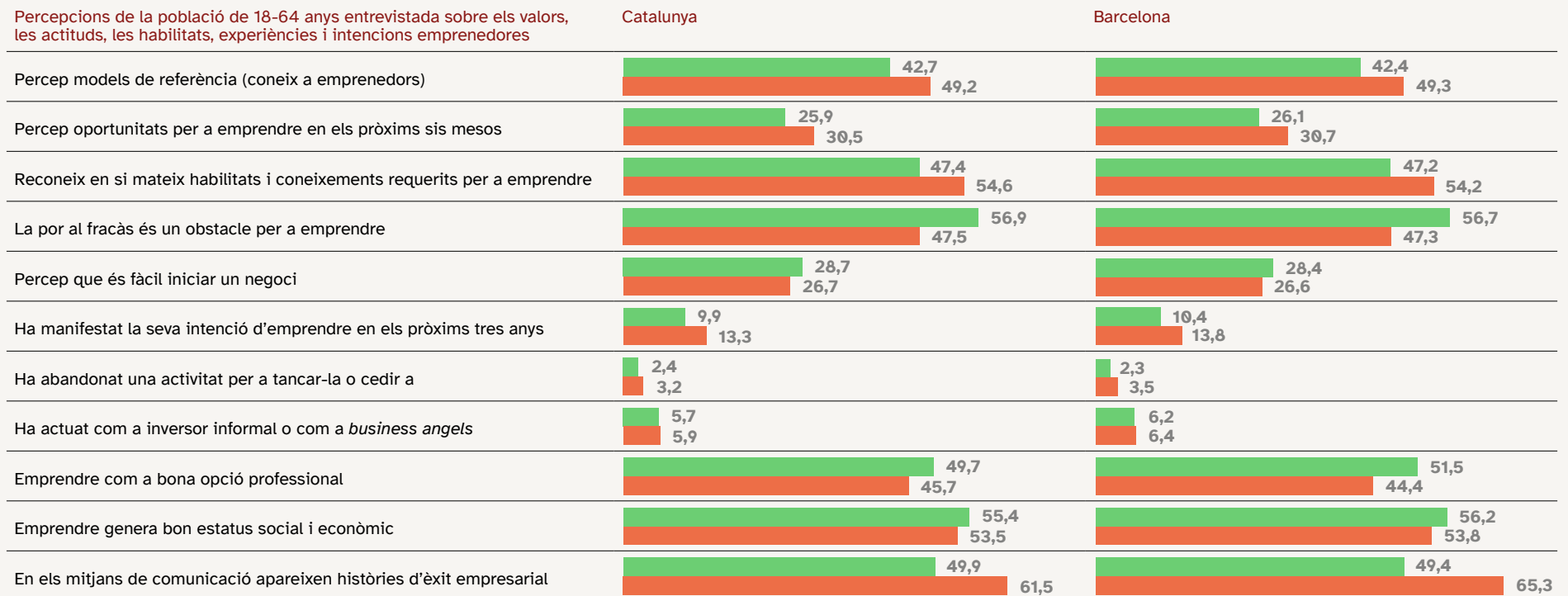
6. Annexos

Annex 1. Quadre de Comandament Integral de Catalunya i Barcelona



Quadre de Comandament Integral GEM 2023-2024

Percepcions de la població de 18-64 anys entrevistada sobre els valors, les actituds, les habilitats, experiències i intencions emprenedores

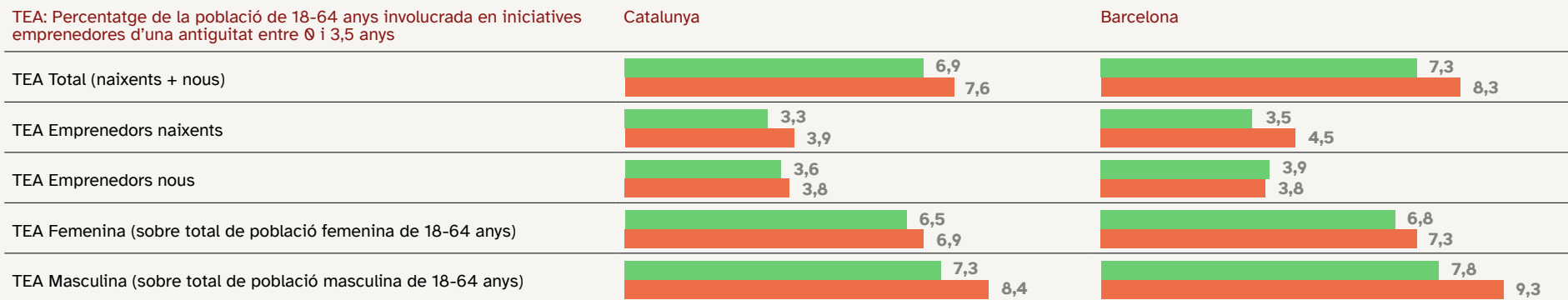


Proporció (%) ■ 2022 ■ 2023



Quadre de Comandament Integral GEM 2023-2024

TEA: Percentatge de la població de 18-64 anys involucrada en iniciatives emprenedores d'una antiguitat entre 0 i 3,5 anys



Proporció (%) ■ 2022 ■ 2023



Quadre de Comandament Integral GEM 2023-2024

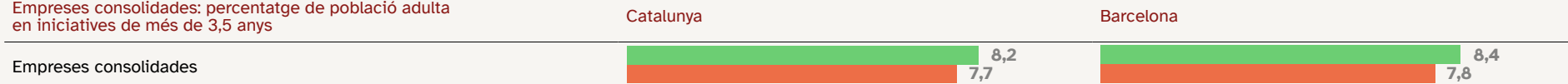
Distribució de la TEA, presa com a 100%	Catalunya	Barcelona
TEA per marcar una diferència al món	34,3 40,4	34,1 40,5
TEA per crear una gran riquesa o generar una renda molt alta	35,0 33,2	33,2 34,9
TEA per continuar una tradició familiar	21,2 20,0	21,4 18,9
TEA per guanyar-me la vida perquè la feina escasseja (costa aconseguir una feina)	66,5 57,9	66,5 56,1
TEA del sector extractiu o primari	1,1 1,0	0,7 0,0
TEA del sector transformador	12,5 16,9	11,1 15,7
TEA del sector de serveis a empreses	50,2 33,4	51,7 35,2
TEA del sector orientat al consum	36,2 48,8	36,6 49,2
TEA sense treballadors	44,3 54,8	48,0 53,0
TEA d'1-5 treballadors	49,9 35,3	49,9 38,5
TEA de 6-19 treballadors	2,5 9,9	0,0 8,5
TEA de 20 i més treballadors	3,3 0,0	2,1 0,0
TEA iniciatives amb nivell tecnològic baix	85,5 91,9	84,3 92,9
TEA iniciatives amb nivell tecnològic mitjà	7,0 3,8	7,5 3,5
TEA iniciatives amb nivell tecnològic alt	7,5 4,3	8,2 3,6
TEA iniciatives que exporten més del 25%	12,5 15,3	11,9 14,2
TEA iniciatives amb expectativa de més 5 treballadors en 5 anys	9,2 14,4	9,0 13,8

■ 2022 ■ 2023

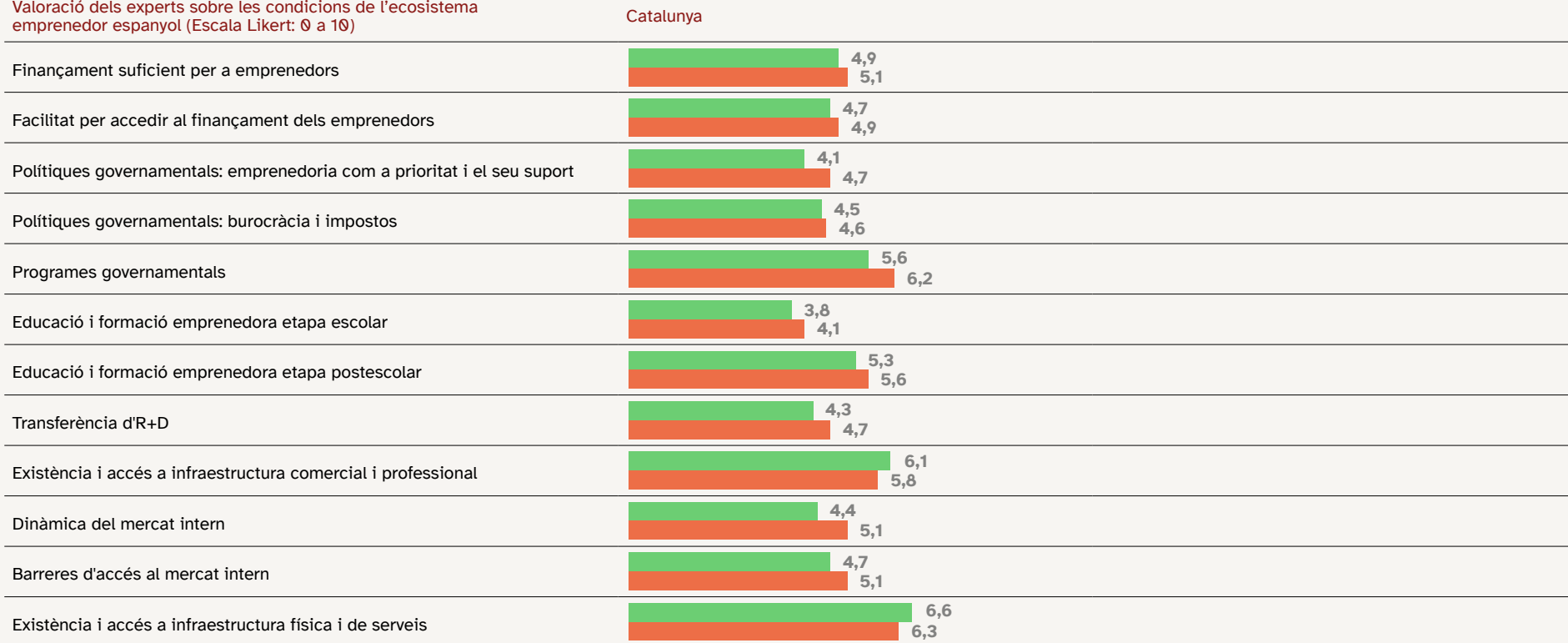


Quadre de Comandament Integral GEM 2023-2024

Empreses consolidades: percentatge de població adulta en iniciatives de més de 3,5 anys



Valoració dels experts sobre les condicions de l'ecosistema emprenedor espanyol (Escala Likert: 0 a 10)



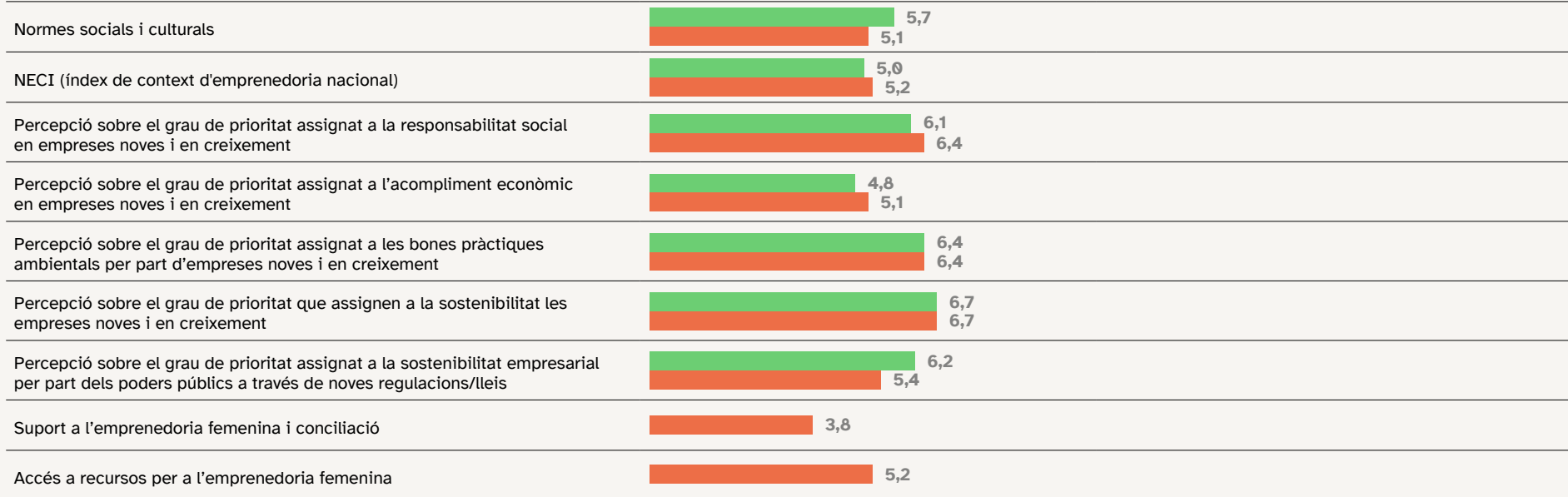
2022 2023



Quadre de Comandament Integral GEM 2023-2024

Valoració dels experts sobre les condicions de l'ecosistema
emprenedor espanyol (Escala Likert: 0 a 10)

Catalunya



■ 2022 ■ 2023

Annex 2. Àmbit geogràfic

En aquesta edició del GEM 2023-2024 han participat 49 països. En 46 d'ells s'ha realitzat tant l'Enquesta a la Població Adulta (APS) com la dirigida als experts (NES). I en 3 (l'Argentina, Emirats Àrabs i el Japó), únicament s'ha emplenat l'enquesta a experts.

Els 49 països participants s'han classificat en tres grups segons el seu PIB per càpita: menys de 25.000 \$ (nivell C), de 25.000 \$ a 46.000 \$ (nivell B) i més de 46.000 \$ (nivell A). Les dades per a la classificació s'han obtingut del World Bank Data i el criteri ha estat el PIB per càpita, PPA (dòlars internacionals actuals) de l'any 2022.

Aquesta classificació de països difereix lleugerament de la utilitzada en l'informe global, ja que en aquest l'import utilitzat per a definir la cota mínima del nivell A ha passat dels 40.000 \$ de l'informe 2022-23 als 50.000 \$, utilitzats en l'informe 2023-24. Si s'apliqués aquest nou límit, en comptes dels 46.000 \$ abans indicats, Espanya quedaria fora del grup A, la qual cosa suposaria una discontinuïtat important respecte d'informes anteriors a l'hora d'efectuar comparacions internacionals.

* Participen només en NES, no en APS.
Font: Elaboració pròpia

Països participants en el GEM 2023-2024 agrupats per nivell d'ingressos

Nivell A Països d'ingressos alts	Nivell B Països d'ingressos mitjans	Nivell C Països d'ingressos baixos
Alemanya	Argentina*	Brasil
Aràbia Saudita	Xile	Xina
Canadà	Croàcia	Colòmbia
Qatar	Eslovàquia	Equador
Xipre	Estònia	Guatemala
Emirats Àrabs*	Grècia	Índia
Eslovènia	Hongria	Iran
Espanya	Japó*	Jordània
Estats Units	Letònia	Mèxic
França	Oman	Marroc
Holanda	Panamà	Sudàfrica
Israel	Polònia	Tailàndia
Itàlia	Puerto Rico	Ucraïna
Lituània	Romania	Veneçuela
Luxemburg	Uruguai	
Noruega		
Regne Unit		
Rep. Corea		
Suècia		
Suïssa		

Annex 3. Fonts d'informació i fitxa tècnica de l'enquesta

Les fonts d'informació que nodreixen l'observatori GEM

1	<p>Enquesta a la població de 18-64 anys (APS: <i>Adult Population Survey</i>)</p>	<ul style="list-style-type: none"> › Serveix per obtenir els principals indicadors d'activitat emprenedora i caracteritzar-la. › Es realitza entre els mesos de maig i setembre de 2023 en totes les nacions, regions o ciutats participants. › A Catalunya s'han entrevistat 2.700 persones; a la taula següent es detalla la fitxa tècnica de l'enquesta.
2	<p>Enquesta a les persones expertes sobre l'entorn per a emprendre (NES: <i>Nacional Expert Survey</i>)</p>	<ul style="list-style-type: none"> › Serveix per valorar l'estat de les principals variables que influeixen en el procés emprenedor i que poden condicionar la seva magnitud i característiques › Cada país, regió o ciutat selecciona una mostra representativa de 36 persones expertes en 9 àmbits: finançament, polítiques governamentals, programes públics, educació, transferència d'R+D, infraestructura comercial i física, obertura del mercat intern i normes socials i culturals. Aquests són entrevistats mitjançant un ampli qüestionari dissenyat per GEM. › L'enquesta es realitza entre els mesos d'abril i juny de 2023 i a Catalunya s'han entrevistat 37 persones expertes.
3	<p>Fonts secundàries</p>	<ul style="list-style-type: none"> › Anualment, GEM recopila informació de fonts prestigioses (FMI, OCDE; Eurostat, ONU, INE, WYB, etc.) sobre: desenvolupament econòmic, demografia, mercat laboral, innovació, competitivitat, educació i les variables que considera rellevants en relació amb l'anàlisi de l'activitat emprenedora. › La recopilació es fa des de novembre fins a febrer de 2024, tractant de proporcionar als equips les dades més actualitzades, juntament amb les sèries temporals necessàries.

Fitxa tècnica de l'enquesta a la població adulta catalana

Univers: Població resident a Catalunya de 18 a 64 anys

Població objectiu: 4.916.565 individus (Font: INE)

Mostra: 2.700 individus

Marge de confiança: 95,0%

Error mostral: ±1,89% pel conjunt de la mostra

Variància: Màxima indeterminació (p=q=50%)

Període realització d'enquestes: Maig a juliol de 2023

Treball de camp, gravació i creació bases de dades: Institut Opinòmetre

Distribució de la mostra

Gènere: Home: 1.356 i Dona: 1.344

Àmbit: Urbà: 2.436 i Rural: 264

Edat: 18-24: 314; 25-34: 509; 35-44: 657; 45-54: 686; 55-64: 534

Província: Barcelona: 1.987; Girona: 274; Lleida: 153; Tarragona: 286

*GEM considera rural la població dels municipis de menys de 5.000 habitants.

