



Ajuntament
de Barcelona



La xarxa municipal d'escoles bressol a Barcelona: una anàlisi en clau d'equitat social

Institut d'Estudis Regionals i Metropolitans de Barcelona

La xarxa municipal d'escoles bressol: una anàlisi en clau d'equitat social

Equip investigador:

Lara Navarro-Varas i Sergio Porcel

Equip estadístic:

Andrea Delgado, Alicia Sánchez, Manel Pons i Maria Pruna

Bellaterra, maig 2020

Introducció.....	4
1. Les escoles bressol municipals.....	7
1.1. El desenvolupament dels serveis d’atenció a la infància durant les dues darreres dècades a Catalunya: de l’elaboració del mapa escolar a l’impacte de la crisi	7
1.2. El sistema de preus públics a l’àmbit metropolità de Barcelona	11
1.3. Les escoles bressol municipals a la ciutat de Barcelona	13
2. Característiques socioeconòmiques dels alumnes de les EBM el curs 2017-2018.....	20
2.1. Estatus socioeconòmic	20
2.2. Usos i pràctiques del servei	26
2.3. Motivacions, expectatives i percepcions del servei	31
3. L’impacte de la tarificació social en clau d’equitat social	34
Conclusions	40
Referències bibliogràfiques.....	42
Annex metodològic: L’enquesta “eina per identificar els perfils familiars presents o propers a les escoles bressol municipals”	45
A1. El disseny mostral	45
A1.1. Precisar la població objecte d’estudi	46
A1.2. Concretar la mida mostral.....	47
A1.3. Marc de mostratge	48
A1.4. Selecció del mètode de mostreig	49
A2. El mètode de recollida d’informació.....	53
A3. El qüestionari.....	54
A3.1. Preguntes 1, 2 i 3	55
A3.2. Pregunta 4	58
A3.3. Pregunta 9	58
A3.4. Pregunta 10 i 11.....	59
A3.5. Pregunta 12	60
A3.6 Pregunta 13 i 14.....	60
A3.7. Pregunta 15	62
A3.8. Pregunta 19	62

INTRODUCCIÓ

L'educació i atenció de la primera infància (ECEC) es considera actualment com un dels instruments de la política social més rellevants per combatre la pobresa i la desigualtat d'ingressos. Així es recull si més no a diferents informes d'organismes internacionals (OECD, 2001, 2006, 2011; UNICEF, 2008; European Commission, 2013). Mentre que la recerca prèvia ha demostrat l'efecte positiu dels serveis d'ECEC en la millora de les habilitats cognitives i emocionals dels infants que s'enfronten a condicions desfavorables a les seves llars (Esping-Andersen, 2002; Heckman 2006), és menys concloent la capacitat general dels serveis d'ECEC actuals per trencar el cicle de les desavantatges i la desigualtat (Kulic, Skopek, Triventi i Blossfeld, 2019). En aquest sentit, les anàlisis en aquest àmbit constaten que l'ús dels serveis d'ECEC està socialment estratificat, sent els progenitors/es de baixos ingressos o poc qualificats els que tenen menys probabilitats d'inscriure els seus fills/es en comparació amb les famílies més benestants (Ghysels i Van Lancker, 2011; Van Lancker, 2013). De fet, la desigualtat en l'ús d'aquests serveis constitueix la norma a Europa i els països on no s'observa un accés desigual l'excepció —Dinamarca i Suècia— (Van Lancker, 2013). Aquest biaix social observat en la concentració dels beneficis de la despesa pública a la població de major estatus socioeconòmic i amb més capacitat d'influència en l'esfera pública, és referit com 'efecte Mateu' —si bé no és exclusiu de la cura de la infància— (Abrassart i Bonoli, 2015; Bonoli, Cantillon i Van Lancker, 2017; Bonoli i Liechti, 2018). No obstant això, les diferències entre països en la magnitud d'aquesta desigualtat són elevades (Van Lancker i Ghysels, 2016). Els marcs explicatius es conceptualitzen des del costat de l'oferta i des del costat de la demanda. El primer passa per les limitacions estructurals en la disponibilitat i en l'accessibilitat econòmica dels serveis. Per la seva banda, la demanda se centra en les normes culturals dominants sobre la maternitat. La qüestió de qui es beneficia dels serveis d'ECEC implica diferències de comportament entre les famílies (eleccions), però també oportunitats estructurals i incentius creats pel context de la política social (restriccions) (Kulic et al., 2019). Sobre el pes explicatiu de tots dos elements en l'efecte Mateu observat en l'ús d'ECEC en els països europeus, Pavolini i Van Lancker (2018), assenyalen que està molt més relacionat amb el costat de l'oferta que amb el de la demanda. Les limitacions estructurals en la prestació de serveis de cura d'infants són importants a tot arreu i tendeixen a limitar-ne el seu ús, especialment dels més desfavorits. En contrast, les normes culturals sobre la maternitat constitueixen un predictor menys important (Pavolini i Van Lancker, 2018).

La consideració dels serveis d'ECEC com a dret universal (Dinamarca, Estònia, Suècia, Noruega i Finlàndia) que indubtablement marca la disponibilitat de places enfront dels països on l'oferta pública està limitada, però també els criteris i els costos d'accessibilitat per a les famílies constitueixen els principals factors que la investigació prèvia maneja envers l'equitat d'ús (Van Lancker i Ghysels, 2012; Abrassart i Bonoli, 2015; Brilli, del Boca i Pronzato, 2016). En la mateixa línia, l'augment de la despesa pública per se no implica necessàriament una major equitat. Els resultats obtinguts per Van Lancker (2018), mostren que durant el període 2006-2012 l'augment dels fons públics dedicats a l'ECEC en gran part dels països europeus van generar majors taxes de participació, però no es van traduir en nivells més baixos de desigualtat.

Els sistemes públics envers la cura de la primera infància comprenen diferents línies d'actuació que van des de les llicències parentals, les transferències econòmiques i les desgravacions fiscals, fins a les prestacions en forma de serveis. Així com per a les primeres la regulació i l'àmbit d'aplicació és nacional a gran part de la Unió Europea, en els serveis d'educació i atenció a la primera infància els governs locals adquireixen un paper important, ostentant un major marge de decisió en comparació amb altres elements de les polítiques familiars (Fraisse i Escobedo, 2014). Per definició, són serveis de proximitat integrats en l'entorn social i familiar dels infants. Com a tals, la descentralització en aquest àmbit de política pública és la pauta comuna a tota Europa. En si mateixa, la descentralització d'un nivell estatal a un altre inferior ja sigui federal/regional o local, no suposa cap problema. La qüestió rau sota quines circumstàncies es produeix aquest reescalat dels serveis.

A Espanya, la descentralització dels serveis a les comunitats autònomes i l'alt grau d'autonomia traslladat al seu torn a l'administració local, perfila diferents models que no són aliens a la igualtat d'oportunitats. L'esforç realitzat a nivell legislatiu i financer durant la primera dècada del segle XXI a Catalunya es va veure truncat per les polítiques d'austeritat aplicades en el context de crisi econòmica i financera, especialment pel que fa al finançament dels serveis per part de els nivells administratius superiors (el govern central i la Generalitat de Catalunya), agreujant encara més els dèficits de caràcter estructural —desigualtat social i desigualtat territorial— d'aquesta etapa educativa. En aquest context, l'administració local ha hagut de bregar pràcticament en solitari per vetllar per aquest servei de proximitat altament demandat per la ciutadania.

En aquest context, en els darrers anys ha anat guanyant protagonisme als consistoris metropolitans l'establiment d'un sistema de preus públics dels serveis d'ECEC proporcionals a la capacitat econòmica de les famílies. Si bé és certa la importància

creixent de la perspectiva de la rendibilitat social i la garantia d'igualtat d'oportunitats en la definició dels serveis no es poden menystenir altres elements vinculats a aquests com ara la viabilitat i la sostenibilitat econòmica del sistema, que afecten en menor o major grau al seu efecte redistributiu.

Des d'aquest punt de vista, l'estudi que segueix se centra en el sistema de preus públics proporcionals a la renda implantat a les escoles bressol municipals de Barcelona (EBM) d'ençà el curs 2017/2018. L'objectiu principal és analitzar l'impacte del sistema de tarificació social vigent a les EBM de Barcelona en termes d'equitat social mitjançant principalment l'enquesta "*Eina per identificar els perfils familiars present o propers a les escoles bressol municipals*" realitzada el curs 2017-2018.

El document s'estructura de la següent manera. El primer apartat recull els principals elements que defineixen els serveis d'ECEC a la metròpoli i en concret a les EBM de la ciutat Barcelona. En segon lloc, es presenten les característiques de l'enquesta "*Eina per identificar els perfils familiars present o propers a les escoles bressol municipals*" i la seva anàlisi en clau metodològica. L'apartat tercer recull pròpiament l'anàlisi de l'enquesta als infants escolaritzats a les EBM el curs 2017/2018. En darrer terme, es contrasten en termes socioeconòmics els públics presents i absents dels serveis i es quantifica l'impacte del nou sistema de preus en termes d'equitat social. Es conclou resumint els aspectes fonamentals de la recerca.

1. LES ESCOLES BRESSOL MUNICIPALS

1.1. El desenvolupament dels serveis d'atenció a la infància durant les dues darreres dècades a Catalunya: de l'elaboració del mapa escolar a l'impacte de la crisi

Les bases de l'actual model d'atenció de la petita infància (0-3 anys) a l'Estat espanyol es remunten a la LOGSE¹, que reconeix per primera vegada el seu caràcter educatiu i pedagògic, però no garanteix la seva universalitat. En paral·lel al seu reconeixement, s'inicia la transferència de competències educatives a les comunitats autònomes. En el cas de Catalunya, durant la primera dècada del s. XX es realitza un fort desenvolupament normatiu (quadre 1) per donar resposta a la demanda creixent de la ciutadania d'aquest tipus de serveis. Si bé Catalunya comptava amb una llarga i rica trajectòria en moviments d'innovació pedagògica més enllà de criteris assistencials (González i Quiroga, 2003; Blasco, 2016), es configuren unes noves bases amb l'objectiu de garantir la quantitat i la qualitat de l'oferta pública.

Quadre 1. Normativa relativa als serveis d'educació i atenció a la petita infància a Catalunya.

Normativa	Continguts
Llei 5/2004 (DOGC 4.175)	Creació de llars d'infants de qualitat
Decret 282/2006 (DOGC 4.670)	Regulació del primer cicle d'educació infantil i dels requisits dels centres
Llei 12/2009 (DOGC 5.422)	Sustenta la integració del primer cicle d'educació infantil al sistema educatiu i delimita competencialment les diferents administracions públiques implicades
Decret 101/2010 (DOGC 5.686)	Determinació dels continguts educatius del primer cicle d'educació infantil

Font: Elaboració pròpia.

En aquest sentit, la *Llei 5/2004 de creació de llars d'infants de qualitat*, constitueix el primer pas del sistema vigent en l'actualitat no només perquè preveu la creació de 30.000 noves places de titularitat pública sinó també perquè és fruit d'una Iniciativa legislativa Popular que recull la insatisfacció de la societat catalana pel dèficit històric de l'oferta de places. El desplegament de la llei es realitza inicialment mitjançant l'elaboració del *Mapa de llars d'infants de Catalunya 2004-2008* (2005) i del *Decret 282/2006*. Pel que fa al *Mapa* com a instrument de planificació, va comptar amb la participació dels diferents sectors educatius, així com de les entitats municipalistes —representades per la Federació de Municipis de Catalunya i l'Associació Catalana de Municipis i Comarques— en tant una tercera part de l'oferta en aquell moment era de titularitat municipal que, al seu torn, absorbia una porció important de la despesa dels ens locals.

¹ Ley 1/1990, de 3 de octubre, *Orgánica de Ordenación General del Sistema Educativo*.

El seu objectiu consistia a "planificar una xarxa diversa que respongués a les necessitats de la ciutadania sota els principis d'equitat social i equilibri territorial" (Generalitat de Catalunya, 2005). Per a això establia una distribució de 30.000 noves places partint d'una taxa d'escolarització pública mínima entre el 15% i el 30% depenent de la mida poblacional dels municipis. Així mateix, es fixava un important esforç pressupostari per part de la Generalitat de Catalunya abonant fins a 5.000 € per cada plaça pública de nova creació i augmentant fins als 1.800 € anuals la contribució al manteniment de cada plaça. D'aquí sorgiria el model de finançament a terços entre la Generalitat (33%), els ajuntaments (33%) i les famílies (33%). Així mateix, el *Mapa* contemplava una subvenció 'anivelladora' destinada als municipis amb poca capacitat recaptatòria per tal de garantir un servei educatiu similar a tot el territori català i la concessió de beques a les famílies amb més dificultats (aquestes últimes regulades pel Departament d'Educació i gestionades pels propis ajuntaments). Per la seva banda, el *Decret 282/2006* regula les competències educatives a assolir, les finalitats i els principis del primer cicle d'educació infantil. S'estableixen també els requisits mínims pel que fa a nombre i la qualificació dels professionals que hi participen i als espais i instal·lacions on es desenvolupa l'acció educativa, el procediment d'autorització administrativa dels centres i els òrgans de participació de la comunitat educativa. En relació amb el nombre d'infants per unitat, s'estableixen unes ràtios màximes diferenciades per grups d'edat: 8 nens/es en els grups de menors d'un any; 13 nens/es en les unitats d'un a dos anys i 20 nens/es per als grups de dos a tres anys. Pel que fa a el règim d'admissió, es remet a l'establert a la normativa general d'aplicació d'admissió de l'alumnat als centres educatius en l'ensenyament sufragada amb fons públics aprovada anualment pel Departament d'Ensenyament. No obstant això, aquesta és una de les qüestions al costat del procés d'inscripció que la normativa preveu (art. 20) que pugui ser delegada als ens locals possibilitant l'adopció d'un barem diferent al que recull la normativa general, respectant en tot cas els criteris d'admissió que s'estableixen. Posteriorment la *Llei 12/2009, d'educació* (LEC) reconeix plenament el caràcter educatiu i la integració d'aquesta etapa en el sistema educatiu i delimita competencialment les diferents administracions públiques implicades (Síndic de Greuges, 2015). L'any 2010 es realitza un altre pas més amb el *Decret 101/2010, de 3 d'agost, d'ordenació dels Ensenyaments del primer cicle de l'educació infantil*, i l'any 2012 es presenta el document de Currículum i orientacions del primer cicle d'educació infantil (Generalitat de Catalunya, 2012) que facilita el personal educador instruments per a l'elaboració del projecte educatiu i concreció del currículum contemplat en el *Decret 101/2010*.

D'aquest cos normatiu, es desprenen dos aspectes clau: la igualtat d'accés i les competències municipals. El dret a l'educació en igualtat d'oportunitats pels infants menors de tres anys, a més de recollir-se en la Convenció de les Nacions Unides sobre els drets de la infància i d'obligat compliment a l'Estat Espanyol, s'explicita a la LEC. Aquesta estableix com a objectiu del primer cicle d'educació infantil el desenvolupament de l'infant, així com també prevenir i compensar les desigualtats d'origen social, econòmic o cultural i el seu paper clau com a instrument per fer efectiu el principi d'igualtat d'oportunitats (Síndic de Greuges, 2015). Si bé aquesta etapa educativa no té el reconeixement de gratuïtat ni universalitat a diferència del segon cicle d'educació infantil (3-6 anys), es reconeix el seu dret a l'accés en condicions d'equitat (art 21.2.a). Amb aquest objectiu, la LEC estableix l'obligació de Departament d'Ensenyament de subvencionar la creació, la consolidació i el sosteniment de places de 0-3 anys en escoles infantils de titularitat municipal així com també la possibilitat de subvencionar l'escolarització en escoles infantils de titularitat privada, amb l'objectiu de satisfer "necessitats d'escolarització d'infants en entorns socioeconòmics o culturals desfavorits i en zones rurals" (art. 198 .2 i 3) (Llei 12/2009).

D'altre banda, l'educació infantil ha estat un dels principals eixos de l'actuació municipal en matèria educativa des dels inicis de la democràcia tot i no formar part dels anomenats serveis mínims o obligatoris (Romagosa, 2010). Les cooperatives i experiències pioneres del Moviment de Renovació Pedagògica sorgides a Catalunya durant els anys seixanta reben el suport institucional de l'administració local, canalitzant en primera línia les demandes i necessitats de la ciutadania (Diputació de Barcelona, 1999; González, 2004; Blasco, 2016). No obstant això, tant en aquesta primera etapa on els serveis a la primera infància es conceben des d'una lògica assistencial-privada (González, 2004) com en l'etapa 'educativa' que s'inaugura posteriorment en el marc de desenvolupament de la LOGSE, la manca de delimitació competencial de les diferents administracions i de suport pressupostari, comporta un desenvolupament insuficient i desigual al llarg del territori. En aquest sentit, l'elaboració del *Mapa* parteix de la necessitat d'entesa política i financera entre les administracions per poder revertir la situació i assolir els ambiciosos objectius assenyalats en la Llei 5/2004. El protagonisme que fins aleshores havien assumit els municipis sense obligació normativa, es reconeix en l'opció de constituir la xarxa d'escoles infantils de titularitat pública mitjançant la competència municipal. Al mateix temps, es dota d'un fons econòmic i finançament suficient per facilitar la creació i el manteniment de les places. Aquest esforç pressupostari compartit per les administracions implicades es concreta en el model de finançament a terços.

Els diferents informes que s'han realitzat a Catalunya envers l'avaluació del desplegament del *Mapa de llars d'infants*, posen de manifest un augment significatiu dels alumnes escolaritzats en escoles infantils de titularitat pública (Síndic de Gregues, 2015; Blasco, 2017), del 13,6% el curs 2005-2006 al 22,8% el 2011-2012. El curs 2011-2012 constitueix el punt més àlgid en dècades pel que fa a l'oferta de places de titularitat pública. Ençà d'aquest moment comencen a ser visibles els efectes de la crisi econòmica i financera. Des del punt de vista de l'oferta, es constata un progressiu descens tant de naturalesa pública com privada compassada de polítiques d'austeritat des del sector públic. Especialment rellevant, va ser la modificació i/o l'omissió dels compromisos adquirits pel Departament d'Ensenyament pel que fa al finançament dels serveis. Aquests, al seu torn, també han estat acompanyats de la suspensió des de l'any 2012 de la partida anual de 17 milions d'euros que el Departament d'Ensenyament rebia del govern central, canalitzats a través del *Pla Educa3* destinats a finançar l'educació infantil de primer cicle. A partir de l'any 2010, la Generalitat de Catalunya inicia un procés de reducció de la contribució que atorgava a les administracions locals en concepte de manteniment anual de les places. Així, en el curs 2010/2011 aquesta es va reduir de 1.800 € per plaça i curs a 1.600 €, en el curs 2012/2013 es va limitar a 875 € i en el curs 2014/2015 finalment es va eliminar. De fet, a partir de el curs 2012/2013 el finançament es va realitzar a través de les diputacions provincials per acord amb el Govern de Catalunya. La Diputació de Barcelona, en concret, ha realitzat successives convocatòries d'ajudes als municipis des de llavors amb l'objectiu de donar suport al finançament dels serveis d'ECEC municipals, excepte en el cas de la ciutat de Barcelona.

Al reajustament de les partides pressupostàries destinades a aquesta etapa educativa, també destaca l'eliminació a partir del curs 2012-2013 de les ajudes econòmiques destinades a l'escolarització dels infants amb dificultats socioeconòmiques que rebien els ajuntaments (Síndic de Greuges, 2015). D'altra banda, la subvenció als centres de titularitat privada que d'acord amb la LEC havien de representar una minoració del cost d'escolarització per a les famílies, també es redueix de manera substancial a partir del curs 2013-2014.

En síntesi, la situació de crisi econòmica i financera condueix a una desinversió pública per part de la Generalitat de Catalunya que, a més, es produeix de manera lineal —això és, sense establir mecanismes per preservar l'accessibilitat dels col·lectius més vulnerables. Tot i les limitacions de les dades existents, es constata que l'alteració del model de finançament a terços ha comportat en termes generals un increment de les aportacions pròpies dels ajuntaments i del nivell de copagament per part de les famílies

usuàries —les quotes mensuals d'escolarització i el servei educatiu de migdia haurien augmentat el 20,2% i el 32,5% respectivament entre els cursos 2009/2010 i 2014/2015 (Síndic de Greuges, 2015). No obstant això, les dades agregades no ens han de fer perdre precisament la perspectiva local, afectada també en el context de crisi per les limitacions que incorpora la *Llei 27/2013, de racionalització i sostenibilitat de l'Administració local* (LRSAL). I és que la manera per la qual opten els consistoris de garantir la sostenibilitat de les escoles infantils públiques difereix substancialment depenent de la pròpia capacitat financera dels ens locals, però també d'altres factors de caràcter polític —compromís o voluntat política de promoure l'escolarització de la petita infància—.

1.2. El sistema de preus públics a l'àmbit metropolità de Barcelona

Els serveis educatius municipals per la petita infància formen part dels serveis complementaris o voluntaris que són susceptibles de ser finançats totalment o parcial per contraprestacions econòmiques satisfetes pels usuaris (Romagosa, 2010). En aquest sentit, és possible agrupar els consistoris metropolitans d'acord amb la política de preus públics aplicada: el sistema de preu únic i el sistema de tarifació social. El primer consisteix en l'assignació d'una quota lineal per a totes les famílies usuàries independentment de qualsevol característica socioeconòmica o necessitat, mentre que el segon es calcula en funció de la renda familiar dels usuaris.

El sistema de preu únic o de quotes lineals és el que majoritàriament apliquen els municipis metropolitans en l'actualitat (20 municipis dels 36). El tret comú de sistema de quotes única és que el preu dels serveis no s'estableix en funció de la renda familiar, de la situació laboral dels progenitors, ni de qualsevol altra característica socioeconòmica. En termes d'afavorir la igualtat d'accés, alguns municipis complementen aquest sistema de preus amb ajudes monetàries o beques dirigides a les famílies amb menys recursos econòmics. Els municipis als que s'utilitzen les beques com a instrument per afavorir l'equitat se solen considerar criteris que van més enllà de la mera insuficiència de recursos econòmics. És a dir, les ajudes en concepte d'escolarització, menjador o ambdues coses, freqüentment estan adreçades a famílies que presenten dificultats socials afegides i es gestionen a través dels serveis socials dels consistoris. El coneixement acumulat sobre la seva aplicació subratlla diferents aspectes negatius: manca de transparència; estigmatització; inequitat horitzontal i inequitat territorial (Cubel, 2010).

Davant d'aquest sistema altament arrelat en la tradició municipal i relativament fàcil de gestionar (Cubel, 2010), va ocupant protagonisme l'establiment del preu dels serveis a través del que s'anomena tarifació social (Diputació de Barcelona, 2019). Sota aquest sistema, el preu dels serveis no és uniforme, sinó que està determinat per la capacitat econòmica de les famílies usuàries. De fet, integra directament les bonificacions en el preu de manera que el cost assumit per les famílies es realitza de forma automàtica i transparent d'acord amb el seu nivell de renda. La tarifació social gaudeix de llarg recorregut en alguns països de la Unió Europea com a França mitjançant el càlcul del *Quotient Familial* que no només s'aplica a l'escolarització primerenca, sinó també a l'ús d'altres serveis i infraestructures (Cubel, 2010). Més recentment, ha adquirit un paper central en l'extensió dels serveis d'educació preescolar a Noruega en substitució del model majoritari fins aleshores de 'cash for childcare' (Ellingsaeter, 2014).

En el cas de la conurbació de Barcelona, 16 municipis apliquen actualment aquest sistema de preus. Si bé alguns consistoris van iniciar la seva implementació durant els primers anys de la dècada (Esplugues de Llobregat, Sant Feliu de Llobregat, Barberà de Vallès o Tiana), la majoria compta amb una curta trajectòria. El principal objectiu de la tarifació social és millorar la rendibilitat social i facilitar l'accessibilitat a l'educació preescolar dels públics absents (és a dir, dels nens que no utilitzen el servei). No obstant això, cal no oblidar el context de reajustament de les partides pressupostàries destinades a aquesta etapa educativa en què s'han gestat la seva incipient aplicació. De manera que, encara sota la perspectiva que el preu no constitueixi una barrera d'accés per a les famílies dels estrats inferiors de renda, la viabilitat i la sostenibilitat econòmica de sistema estan en primer pla en major o menor mesura depenent del municipi. Això és visible en el propi disseny de la tarifació social. En el cas concret dels municipis metropolitans que implementen aquest sistema s'observa una elevada heterogeneïtat en els elements que el configuren. Des del propi càlcul de la renda familiar, els límits inferior i superior de les tarifes, el nombre de trams de renda establerts, els llindars mínim i màxim fins als serveis als quals s'aplica aquest sistema de preus. En aquest darrer cas, té importants implicacions en termes d'accessibilitat dels serveis. Només 6 dels 16 municipis en què regeix aquest sistema l'apliquen al servei educatiu de migdia. El preu del menjador és una porció important del cost mensual de les famílies (el 44% de mitjana) que implica un encariment substancial del preu. La qüestió rau en si es tracta d'un servei prescindible per a les famílies. D'acord a l'organització dels serveis actual, difícilment pot ser-ho per conciliar amb els horaris de treball, tant a temps complet com a temps parcial. Val a dir, a més, que en determinats municipis el sistema de tarifació social conviu amb el sistema tradicional de beques i ajudes. Això succeeix

en alguns consistoris on la tarifació social només s'aplica al servei bàsic d'escolarització, de manera que el cost del servei de menjador passa a ser bonificat en cas de necessitat sota el sistema tradicional. Una altra qüestió que mereix menció és que, en alguns municipis, el sistema de tarifació social només és aplicable a les famílies usuàries residents. En el cas de no ser residents, s'aplica la tarifa marcada sense bonificació (que és la mateixa que la que paguen les famílies amb més poder adquisitiu) (Navarro-Varas, 2019).

1.3. Les escoles bressol municipals a la ciutat de Barcelona

En relació a l'oferta de serveis d'educació i atenció de la petita infància a la ciutat de Barcelona, un primer aspecte rellevant deriva de la seva naturalesa pública-privada. En aquest sentit, el 44,3% de les unitats ofertes² pertanyen al sector públic (taula 1). Majoritàriament són de titularitat municipal (42,4%) si bé persisteix la 'doble xarxa pública' quedant sota la gestió directa del Departament d'Ensenyament de la Generalitat de Catalunya l'1,9% de les mateixes. L'oferta de naturalesa privada, constitueix el 55,7% de les unitats ofertes, mostrant l'elevat pes de la provisió mercantil en la desfamiliarització de la cura dels més petits a la ciutat.

El municipi de Barcelona compta el curs 2017/2018 amb 98 centres de titularitat pública local, els quals es tradueixen en una capacitat total de 8.194 places (taula 2).

Taula 1. Distribució dels centres i unitats d'educació infantil de primer cycle (0-2 anys) segons titularitat. Barcelona, curs 2017/2018

	Centres i unitats de titularitat pública local		Centres i unitats de titularitat pública Dpt. Ensenyament		Centres i unitats de titularitat privada		Centres i unitats- Total	
	Nombre de centres	Nombre d'unitats	Nombre de centres	Nombre d'unitats	Nombre de centres	Nombre d'unitats	Nombre de centres	Nombre d'unitats
Barcelona	98	571	5	26	197	750	300	1347
%	32,7	42,4	1,7	1,9	65,7	55,7	100,0	100,0

Font: Elaboració pròpia a partir de dades del Dpt. Ensenyament, Generalitat de Catalunya.

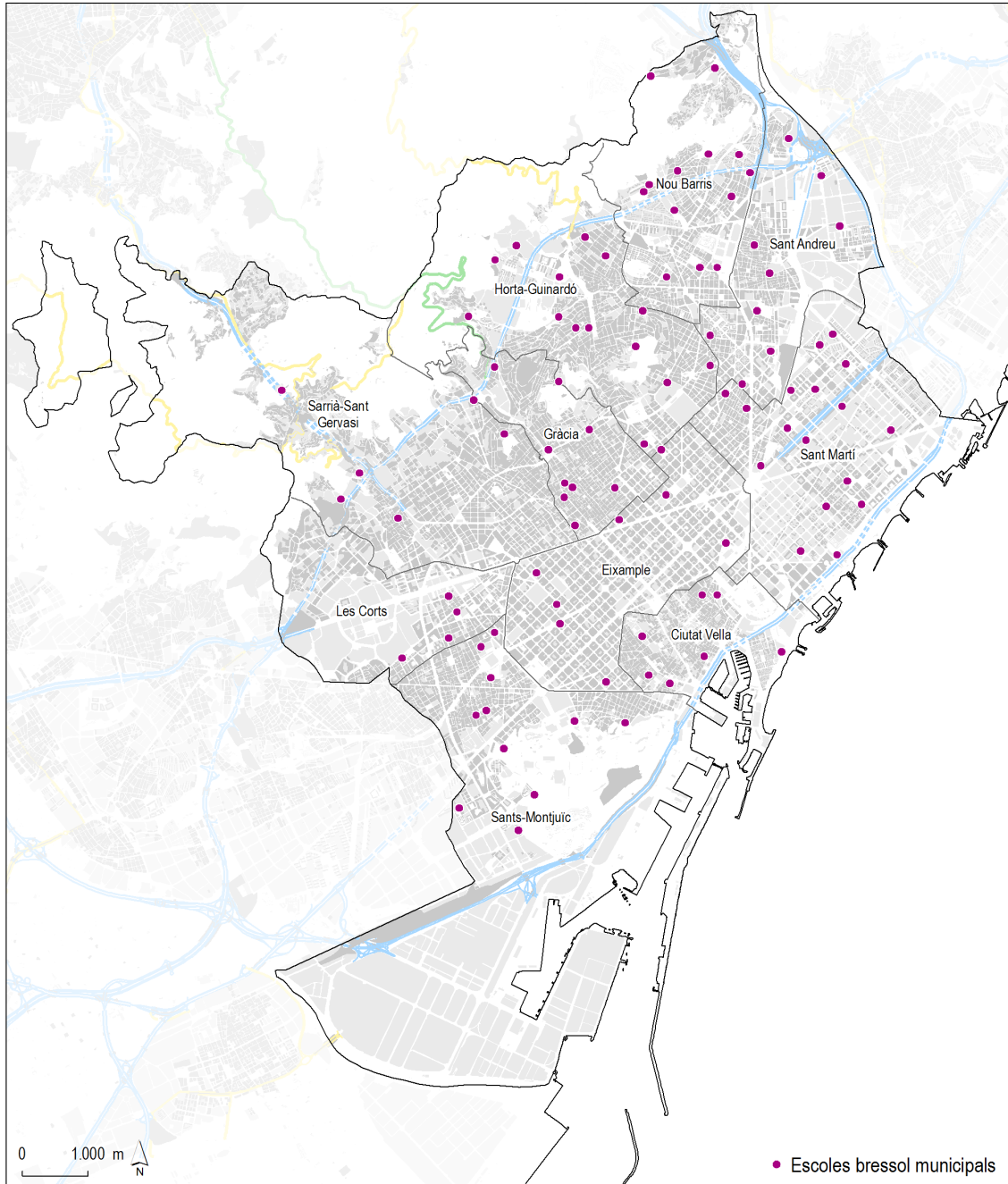
² Les unitats fan referència als grups als que es distribueixen els alumnes dins dels centres. Constitueix una dada més precisa que el nombre de centres.

Taula 2. Places totals d'escola bressol municipal per districte i grups d'edat. Curs 2017/2018

DISTRICTE	Núm. escoles	Nombre de places per grups d'edat			
		0-1 anys	1-2 anys	2-3 anys	TOTAL
Ciutat Vella	7	52	178	242	472
Eixample	8	69	281	373	723
Sants-Montjuïc	11	84	352	427	863
Les Corts	4	32	126	156	314
Sarrià-St. Gervasi	6	48	216	236	500
Gràcia	9	71	319	371	761
Horta-Guinardó	14	109	448	580	1.137
Nou Barris	13	92	406	495	993
Sant Andreu	9	70	341	434	845
Sant Martí	17	132	649	805	1.586
Total	98	759	3.316	4.119	8.194

Font: IIAB, 2017.

Mapa 1. Distribució territorial de les escoles bressol municipals. Barcelona, curs 2017/2018.



Font: Elaboració pròpia a partir de la base d'equipaments de l'IERMB.

Taula 3. Demanda no atesa a les escoles bressol municipals en el procés de preinscripció per districtes. Barcelona, curs 2017/2018.

DISTRICTE	Oferta	Demanda	Assignades	Vacants	Demanda no atesa	% Demanda no atesa
Ciutat Vella	241	363	240	1	123	34
Eixample	392	1.116	392	0	724	65
Sants-Montjuic	423	795	406	17	389	49
Les Corts	160	357	160	0	197	55
Sarrià-St. Gervasi	244	388	236	8	152	39
Gràcia	374	864	374	0	490	57
Horta-Guinardó	598	837	573	25	264	32
Nou Barris	504	769	479	25	290	38
Sant Andreu	438	716	433	5	283	40
Sant Martí	807	1.361	800	7	561	41
Total	4.181	7.566	4.093	88	3473	46%

Font: IIAB.

En la mesura que l'educació infantil per a la primera infància no constitueix un dret universal, que la disponibilitat de places públiques és limitada i que constitueix un recurs escàs, els serveis requereixen de la fixació de criteris d'elegibilitat per a seleccionar les famílies beneficiàries. A Catalunya, l'accés als centres sufragats amb fons públics es regula via el *Decret 282/06* si bé el Departament d'Ensenyament cada any publica una resolució mitjançant la qual es fan públiques les normes de preinscripció i matrícula d'alumnes en els centres del Servei d'Educació de Catalunya i altres centres educatius. Pel curs 2017/2018, objecte d'anàlisi, regeix la *Resolució ENS/406/2017, de 24 de febrer, per la qual s'aproven les normes de preinscripció i matrícula d'alumnes*. Tanmateix, la normativa preveu la delegació de competències als ens locals en el procés de preinscripció i admissió dels infants, possibilitant establir altres criteris de prioritat a més dels que estableix el Decret. Aquest és el cas de la ciutat de Barcelona.

Quan el nombre de sol·licituds és superior a l'oferta, s'apliquen els criteris de prioritat que determina la normativa³. Les sol·licituds s'ordenen d'acord amb la suma de la puntuació obtinguda en els criteris generals. En igualtat de puntuació, preval la suma de la puntuació corresponent als criteris complementaris. Si tot i així es produeixen situacions d'empat, l'ordenació de les sol·licituds es realitza mitjançant sorteig públic.

³ Un primer requisit per poder participar en la preinscripció i escolaritzar-se en el centre s'estableix a partir de l'edat. Així, cal que els infants tinguin al menys 16 setmanes a l'inici de curs escolar. Això no obstant, si el centre té vacants, pot admetre la inscripció al llarg del curs a partir que compleixin 16 setmanes.

Tant en la puntuació establerta per la Generalitat com pels consistoris locals en el cas d'ostentar criteris propis addicionals, el lloc de residència constitueix un factor primordial en l'obtenció de places, entenent per aquest els límits administratius del municipi o les àrees d'influència dins de la mateixa (al cas de Barcelona es corresponen amb els districtes amb algunes excepcions). En un context d'oferta limitada, això implica que a la pràctica és molt poc probable obtenir plaça en un altre municipi que no sigui el de residència, fins i tot si aquest es correspon amb el lloc de treball d'algun dels progenitors, quedant supeditat al nombre de vacants.

L'Ajuntament de Barcelona, tot i tenir marge de discrecionalitat per establir criteris de prioritat en l'accés al seu sistema d'escoles bressol, utilitza uns criteris que regulen l'admissió d'alumnat a escala local, on no s'amplia la consideració del criteri de renda ja previst per la normativa d'admissió de caràcter general i, per tant, no es discrimina positivament l'alumnat de rendes baixes i mitjanes-baixes en l'accés. És a dir, els criteris establerts en l'actual normativa d'admissió no donen prioritat d'accés a les famílies de rendes baixes. Aquesta prioritat només s'aplica en el cas dels perceptors de rendes mínimes d'inserció, que són una minoria. S'estima la població infantil beneficiària de la RMI en un 2%, mentre que la taxa de pobresa infantil gira al voltant del 27% (Síndic de Greuges, 2015). Es vincula doncs a la pobresa extrema i no a grups poblacionals més amplis que experimenten dificultats econòmiques. Atès que l'oferta pública no cobreix tota la demanda (taula 3) s'opta pel criteri de l'aleatorietat, el sorteig, per decidir quines famílies acaben entrant a les escoles bressol públiques. Aquest procediment sovint no beneficia a les rendes més baixes i modestes que, en moltes ocasions, no poden assumir els costos derivats de l'escola privada (IIAB, 2017).

Seguint una tendència visible a altres corporacions locals de la metròpoli, l'Ajuntament de Barcelona incorpora el curs 2017/2018 el sistema de tarifació social amb l'objectiu de substituir la dotació econòmica procedent de la Generalitat de Catalunya, però que al mateix temps no recaigui de manera lineal sobre totes les famílies. Això implica la substitució dels sistema de bonificacions que imperava fins al moment limitat a les rendes més baixes, per un sistema que directament ja inclou la bonificació en el preu per a totes les famílies usuàries. S'estableixen un seguit de trams o intervals de renda familiar en funció del qual, cada família té diferents bonificacions. Malgrat la reducció de les quotes a les famílies amb rendes més modestes, la viabilitat i sostenibilitat del sistema se sustenta mitjançant un augment de la quota a les famílies amb ingressos elevats —que contribueixen a cobrir els costos no assumits per les famílies amb menys

recursos econòmics—. Malgrat aquest augment, l'objectiu és que la tarifa continuï resultant atractiva envers l'oferta privada.

Taula 4. Llindars de renda familiar. Barcelona, curs 2017/2018.

Nº MEMBRES UNITAT FAMILIAR	LLINDARS DE RENDA FAMILIAR (euros)								
	A	B	C	D	E	F	G	H	I
2	11.951,60	14.939,49	17.927,39	20.915,29	23.903,19	29.878,99	35.854,79	41.830,58	53.782,18
3	14.341,91	17.927,39	21.512,87	25.098,35	28.683,83	35.854,79	43.025,74	50.196,70	64.538,61
4	16.732,23	20.915,29	25.098,35	29.281,41	33.464,47	41.830,58	50.196,70	58.562,82	75.295,05
(...)									

Font: Ajuntament de Barcelona.

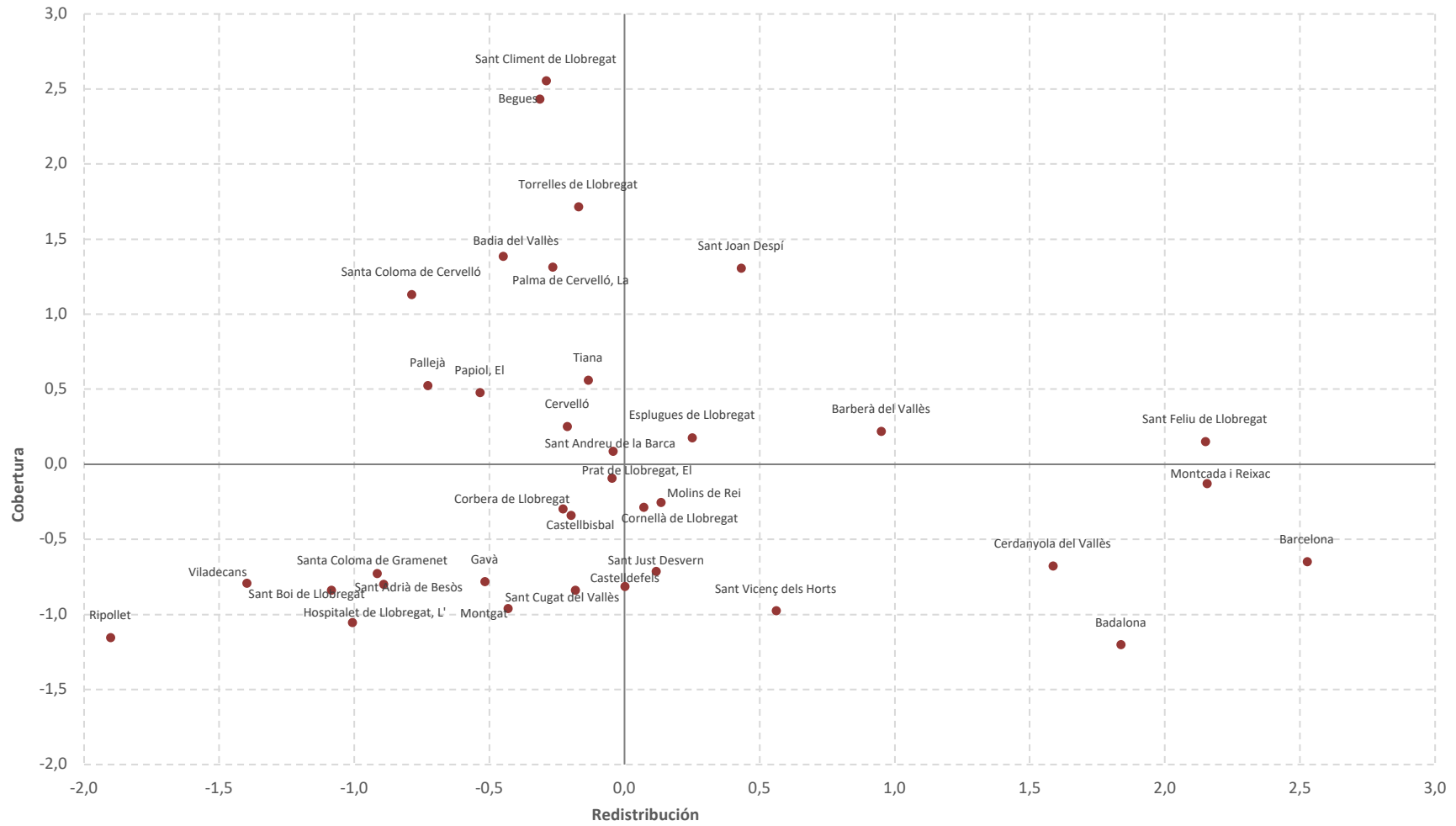
Taula 5. Preus públics escoles bressol municipals. Barcelona, curs 2017/2018.

Renda familiar	>= A	Entre A i B	Entre B i C	Entre C i D	Entre D i E	Entre E i F	Entre F i G	Entre G i H	Entre H i I	< I
Tram tarifa	1	2	3	4	5	6	7	8	9	10
Preu escolaritat	30,2	54,4	78,6	102,8	127,0	151,1	175,3	199,5	220,7	238,8
Preu alimentació (dinar i berenar)	19,8	35,6	51,4	67,2	83,0	98,9	114,7	130,5	144,3	156,2
Quota mensual (escolaritat+ alimentació)	50,0	90,0	130,0	170,0	210,0	250,0	290,0	330,0	365,0	395,0

Font: Ajuntament de Barcelona.

Des d'un punt de vista teòric, estudis recents han constatat la posició de Barcelona respecte la seva realitat més propera. El consistori es trobaria entre els municipis més progressius en termes d'accessibilitat econòmica als serveis, però limitats pel que fa a la cobertura (gràfic 1). En termes pragmàtics això implica que les famílies poden tenir serioses dificultats per accedir a una plaça pública, però si ho aconsegueixen poden beneficiar-se d'un sistema de preus ajustat als seus recursos econòmics (Navarro-Varas, 2019).

Gràfic 1. Disponibilitat i accessibilitat econòmica a les escoles bressol de titularitat pública segons municipis. Àrea metropolitana de Barcelona, curs 2017/2018.



Font: Navarro-Varas (2019).

2. CARACTERÍSTIQUES SOCIOECONÒMIQUES DELS ALUMNES DE LES EBM EL CURS 2017-2018

A l'apartat que segueix es realitza una primera aproximació analítica a la informació obtinguda mitjançant l'enquesta "*Eina per identificar els perfils familiars presents o propers a les escoles bressol municipals*"⁴ autoadministrada als infants escolaritzats el curs 2017-2018 a les EBM de la ciutat. L'anàlisi s'estructura en 3 blocs que responen a l'objectiu de triangular la relació entre l'origen social, els usos i pràctiques del servei i les motivacions i les expectatives de les famílies respecte aquest.

2.1. Estatus socioeconòmic

Una de les qüestions que cal tenir en compte en relació a l'anàlisi dels perfils socials de la població usuària dels serveis d'escola bressol, és l'extensió i naturalesa de la desigualtat social a la ciutat. En primer terme, les diferències de recursos entre els residents a la ciutat —superiors a les registrades al conjunt de la metròpoli i a Catalunya— encara s'amplifiquen més en parlar de les famílies amb infants (Navarro-Varas, Porcel, Cruz i Pruna, 2018). En segon lloc, les desigualtats es materialitzen en la diferenciació socioresidencial dels seus habitants pels districtes i barris de la ciutat (Calvo, 2007; Navarro-Varas et al., 2013; Navarro-Varas, Porcel i Pons, 2019). La pauta és força clara. Els residents als districtes situats tant al marge superior de la Diagonal per la part occidental (Sarrià-Sant Gervasi i les Corts) com al marge inferior (l'Eixample) gaudeixen d'uns nivells de renda molt per sobre a la mitjana de la ciutat. En canvi, als districtes que conformen l'eix Besòs (Sant Andreu, Nou Barris i una part dels barris de Sant Martí) i als del sud (Sants-Montjuïc i Ciutat Vella) es concentra població amb elevats índex de vulnerabilitat material.

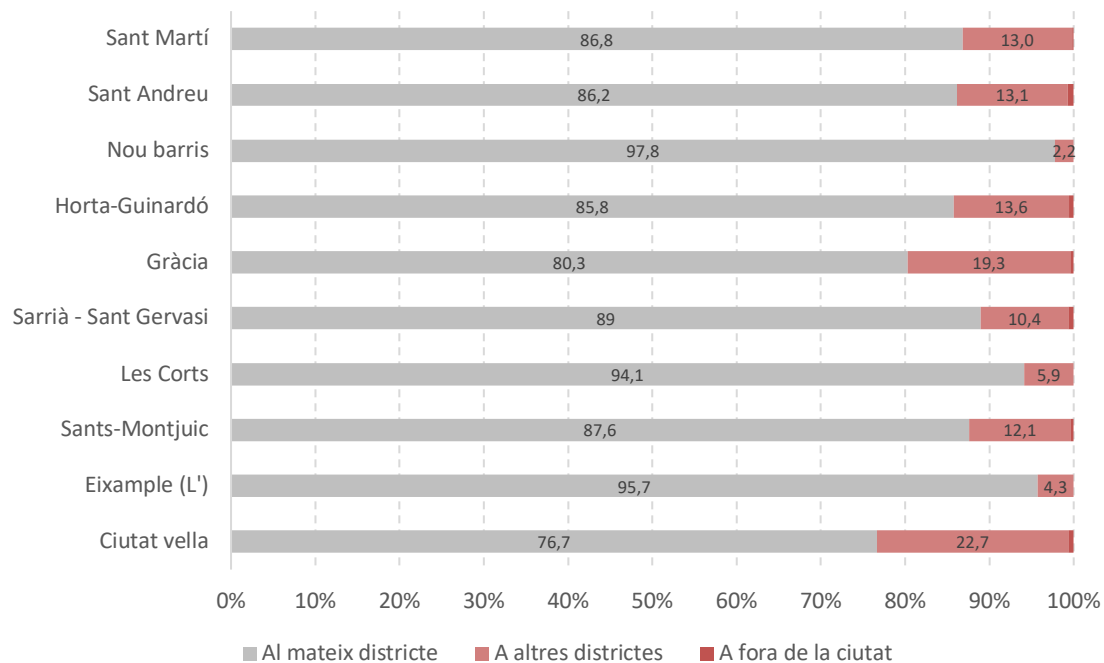
En la mesura que l'accés a la xarxa d'EBM està condicionat pel districte de residència, bonificant la puntuació llevat d'algunes excepcions⁵, les EBM presenten una elevada autocontenció dels infants residents al mateix. Això és, la majoria dels infants viuen al mateix districte al que assisteixen a l'escola (gràfic 2). El districte de Nou Barris és el que presenta majors percentatges d'autocontenció (el 97,8%), i Ciutat Vella i Gràcia els que menys. En ambdós casos, està condicionat per l'existència d'escoles bressol

⁴ A l'annex s'inclou l'anàlisi metodològica de l'enquesta.

⁵ L'àrea d'influència de les escoles bressol municipals és el districte de la ciutat de Barcelona on estan ubicades, a excepció d'algunes escoles que a més tenen també una àrea d'influència específica.

limitades per una àrea d'influència específica. Les EBM situades al districte de Ciutat Vella acullen un 10% d'infants residents a l'Eixample, un 5% a Sant Martí i un 4,6% a Sants-Montjuic. En el cas de Gràcia, els escolaritzats d'altres districtes provenen bàsicament de Sarrià-Sant Gervasi (8,4%) i del districte d'Horta-Guinardó (7,6%). Únicament el 0,4% d'infants escolaritzats a la xarxa pública municipal no resideixen a la ciutat.

Gràfic 2. Localització per districtes de les EBM segons districte de residència. Infants escolaritzats EBM Barcelona, curs 2017-2018



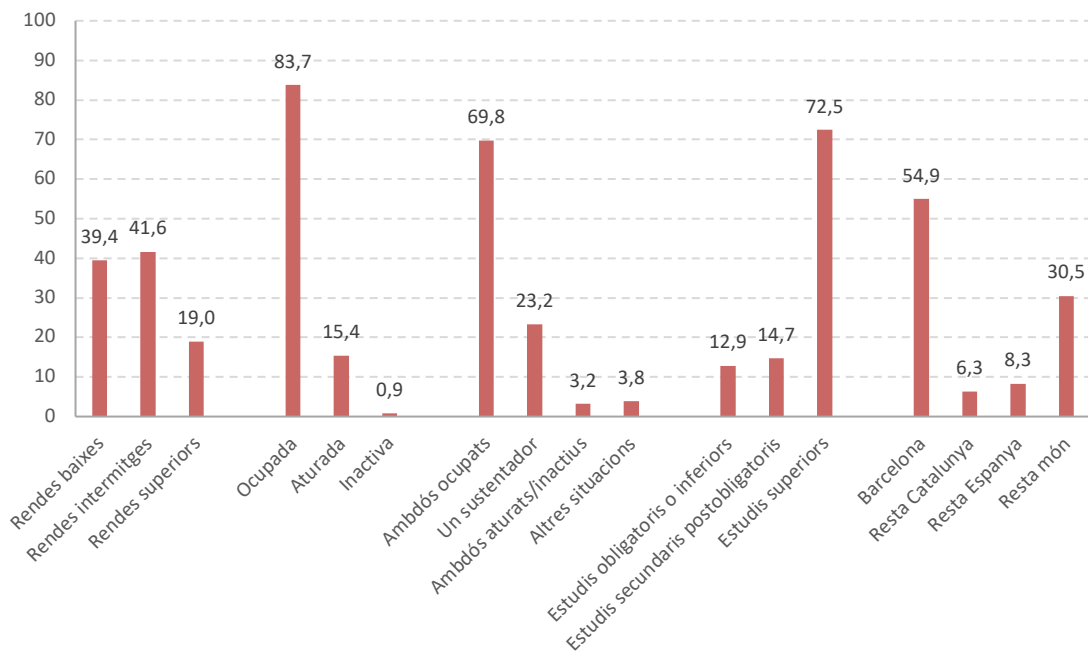
Font: Enquesta EBM, curs 2017-2018, IMEB.

Donada l'elevada capacitat de retenció dels infants residents dins els límits administratius del districte, la localització de les EBM no només ofereix informació de la població escolaritzada desagregada territorialment, sinó que també constitueix el reflex de l'espai social dels barcelonins/ines. En aquest sentit, a la taula 6, es recullen les variables amb major capacitat explicativa vers aquesta posició social de la població escolaritzada (renda familiar i situació laboral, nivell educatiu i lloc de naixement de la progenitora) per als deu districtes de la ciutat. Al mateix temps, s'han complementat amb dades procedents de la primera edició de l'Enquesta Sociodemogràfica de Barcelona (ESDB) —actualment les úniques que permeten focalitzar en les famílies amb infants amb una mostra prou àmplia i representativa pels districtes de la ciutat—, precisament per copsar aquesta diferenciació socioresidencial de las famílies al sí de la ciutat (taula 7). Altra cosa, sobre la que s'hi tornarà més endavant, és si s'observa una concentració

d'un determinat segment social entre la població usuària i el paper que ha pogut jugar el nou sistema de preus públics aplicat ençà el curs 2017-2018.

Malgrat que el disseny actual del qüestionari autoadministrat no permet ajustar la renda de les famílies al nombre de membres a la llar, es constata que el 19% dels infants escolaritzats a la xarxa pública municipal d'escoles bressol pertanyen als estrats alts de renda, el 41,6% als estrats intermedis i el 39,4% a la part baixa de la distribució⁶. En la mesura que els ingressos de les llars estan supeditats a la situació laboral, a l'estructura ocupacional i al nivell educatiu dels progenitors s'observa com la participació laboral de les mares constitueix la norma pels usuaris (les mares del 83,7% dels infants estan ocupades i el 70% hi viu en llars amb dos sustentadors) així com un elevat nivell educatiu (el 72,5% de les mares dels infants han assolit estudis superiors). D'altra banda, en 7 de cada 10 infants les mares són nascudes a Espanya (el 54,9% al propi municipi de Barcelona).

Gràfic 3. Caracterització socioeconòmica dels infants escolaritzats. EBM Barcelona, curs 2017-2018



Font: Enquesta EBM, curs 2017-2018, IMEB.

⁶ Es consideren rendes altes les superiors al 150% de la renda anual mitjana de la llar de la ciutat. La renda anual mitjana de la llar a Barcelona se xifra en 36.182,7 euros d'acord a les Estadístiques metropolitanas de condicions de vida 2017-2018. Les rendes baixes, en canvi, s'han definit tenint en compte que ingressos inferiors 25.000 euros anuals en llars de com a mínim 2 persones (un adult i un infant) es troben molt a prop o per sota del llindar de pobresa.

Taula 6. Caracterització socioeconòmica dels infants escolaritzats a les EBM per districtes. EBM Barcelona, curs 2017-2018.

	Ciutat vella	Eixample (L')	Sants-Montjuic	Les Corts	Sarrià - Sant Gervasi	Gràcia	Horta-Guinardó	Nou barris	Sant Andreu	Sant Martí	Total
<i>Renda anual de la llar</i>											
Rendes baixes	56,3	21,2	46,3	15,3	20,1	17,7	43,0	72,1	41,9	35,7	39,4
Rendes intermèdies	31,9	43,8	37,7	52,0	42,3	52,8	44,4	22,7	44,2	46,3	41,6
Rendes altes	11,8	35,0	16,0	32,7	37,6	29,4	12,5	5,2	13,9	18,0	19,0
	100,0	100,0	100,0	100,0	100,0	100,0	100,0	100,0	100,0	100,0	100,0
<i>Situació laboral de la progenitora</i>											
Ocupada	74,5	88,5	83,6	90,3	92,0	89,5	81,3	71,0	82,6	87,4	83,7
Aturada	22,8	9,8	15,0	8,7	8,0	10,1	16,8	28,3	17,4	12,6	15,4
Inactiva	2,7	1,7	1,5	1,0	0,0	0,4	1,9	0,7	0,0	0,0	0,9
	100,0	100,0	100,0	100,0	100,0	100,0	100,0	100,0	100,0	100,0	100,0
<i>Nivell educatiu de la progenitora</i>											
Estudis obligatoris o inferiors	19,6	3,0	13,4	1,0	1,8	2,4	13,7	34,8	18,5	8,9	12,9
Estudis secundaris postobligatoris	20,9	5,1	16,9	8,7	4,9	4,0	20,2	25,1	13,8	15,6	14,7
Estudis superiors	59,5	91,9	69,7	90,4	93,3	93,6	66,1	40,1	67,6	75,5	72,5
	100,0	100,0	100,0	100,0	100,0	100,0	100,0	100,0	100,0	100,0	100,0
<i>Lloc de naixement de la progenitora</i>											
Barcelona	37,7	54,6	44,0	59,8	62,8	59,0	61,3	44,1	64,2	58,2	54,9
Resta Catalunya	8,4	6,7	9,5	13,7	9,1	9,2	4,1	3,1	3,9	4,6	6,3
Resta Espanya	8,4	13,4	7,0	9,8	6,7	11,6	5,8	4,3	5,7	10,8	8,3
Resta món	45,5	25,2	39,4	16,7	21,3	20,3	28,7	48,5	26,2	26,4	30,5
	100,0	100,0	100,0	100,0	100,0	100,0	100,0	100,0	100,0	100,0	100,0

Font: Enquesta EBM, curs 2017-2018, IMEB.

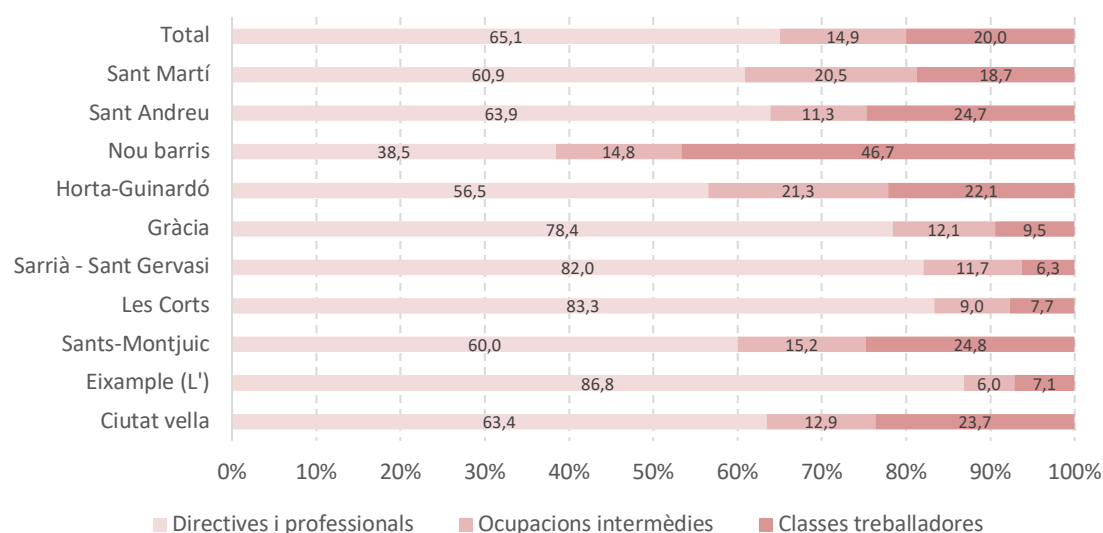
Taula 7. Caracterització socioeconòmica dels infants per districtes. Barcelona, 2017.

	Ciutat vella	Eixample (L')	Sants-Montjuic	Les Corts	Sarrià - Sant Gervasi	Gràcia	Horta-Guinardó	Nou barris	Sant Andreu	Sant Martí
<i>Renda anual de la llar</i>										
Rendes baixes	78,5	27,2	57,0	24,3	18,6	26,8	44,3	73,9	45,9	48,0
Rendes intermèdies	20,3	60,0	36,5	44,4	47,6	52,4	52,2	24,6	47,7	40,7
Rendes superiors	1,1	12,8	6,4	31,2	33,8	20,9	3,5	1,5	6,4	11,4
	100,0	100,0	100,0	100,0	100,0	100,0	100,0	100,0	100,0	100,0
<i>Situació laboral de la progenitora</i>										
Ocupada	60,9	81,2	67,7	86,3	77,9	77,7	82,0	54,2	79,5	80,5
Aturada	18,4	9,0	18,0		5,3	6,6	10,0	28,5	11,5	4,8
Inactiva	20,7	9,8	14,3	13,7	16,7	15,7	8,0	17,3	9,0	14,7
	100,0	100,0	100,0	100,0	100,0	100,0	100,0	100,0	100,0	100,0
<i>Nivell educatiu de la progenitora</i>										
Estudis obligatoris o inferiors	40,7	7,8	20,8	10,1	1,4	8,2	8,9	34,1	15,9	18,0
Estudis secundaris postobligatoris	28,4	12,7	26,5		10,4	15,5	37,3	36,8	33,1	34,2
Estudis superiors	30,9	79,5	52,7	89,9	88,2	76,3	53,8	29,1	51,0	47,8
	100,0	100,0	100,0	100,0	100,0	100,0	100,0	100,0	100,0	100,0
<i>Lloc de naixement de la progenitora</i>										
Espanya	43,5	68,6	54,8	75,4	83,9	80,5	78,6	62,5	84,7	75,0
Resta món	56,5	31,4	45,2	24,6	16,1	19,5	21,4	37,5	15,3	25,0
	100,0	100,0	100,0	100,0	100,0	100,0	100,0	100,0	100,0	100,0

Font: Elaboració pròpia amb dades de l'Enquesta Sociodemogràfica de Barcelona, 2017.

Si la lectura es realitza per districtes, s'observa com els valors dels més benestants (Sarrià-St.Gervasi, l'Eixample, les Corts i Gràcia) se situen clarament per sobre de la mitjana de la ciutat en totes les categories de les variables que denoten una millor posició social dels infants. Just a l'inrevés que als districtes del nord-est i sud de la ciutat, on per exemple els infants amb rendes altes escolaritzats a les EBM de Nou Barris únicament representen el 5%. Entre districtes, no només difereixen els registres d'ocupació de les mares, sinó també l'estructura ocupacional: les directives i professionals són més del 86% a l'Eixample, en canvi a Nou barris o a Horta-Guinardó els percentatges són molt menors a favor d'ocupacions elementals i treballs no qualificats dels serveis personals majoritàriament (46,7%).

Gràfic 4. Classe ocupacional de les progenitores dels infants escolaritzats per districtes. EBM Barcelona, curs 2017-2018.



Font: Enquesta EBM, curs 2017-2018, IMEB.

Com es deia amb anterioritat, aquesta distribució tan desigual dels infants escolaritzats entre districtes respon a la pròpia desigualtat en origen. És a dir, difícilment els infants escolaritzats de la part alta de la distribució de la renda a Ciutat Vella, Sants-Montjuïc o Sant Andreu poden superar la mitjana de la ciutat quan el percentatge d'infants d'aquests estrats és molt inferior en cadascun dels districtes. El mateix raonament és vàlid per explicar la baixa presència d'infants de la base de la distribució a les EBM de Gràcia o de les Corts, així com per la resta de variables que permeten caracteritzar l'origen social dels infants que assisteixen a la xarxa pública municipal d'escoles bressol.

Malauradament, el disseny del qüestionari actual no permet analitzar l'estructura de les llars dels infants escolaritzats. Tal i com es recull posteriorment, es suggereix millorar aquesta qüestió en una nova edició de l'enquesta donada la seva importància.

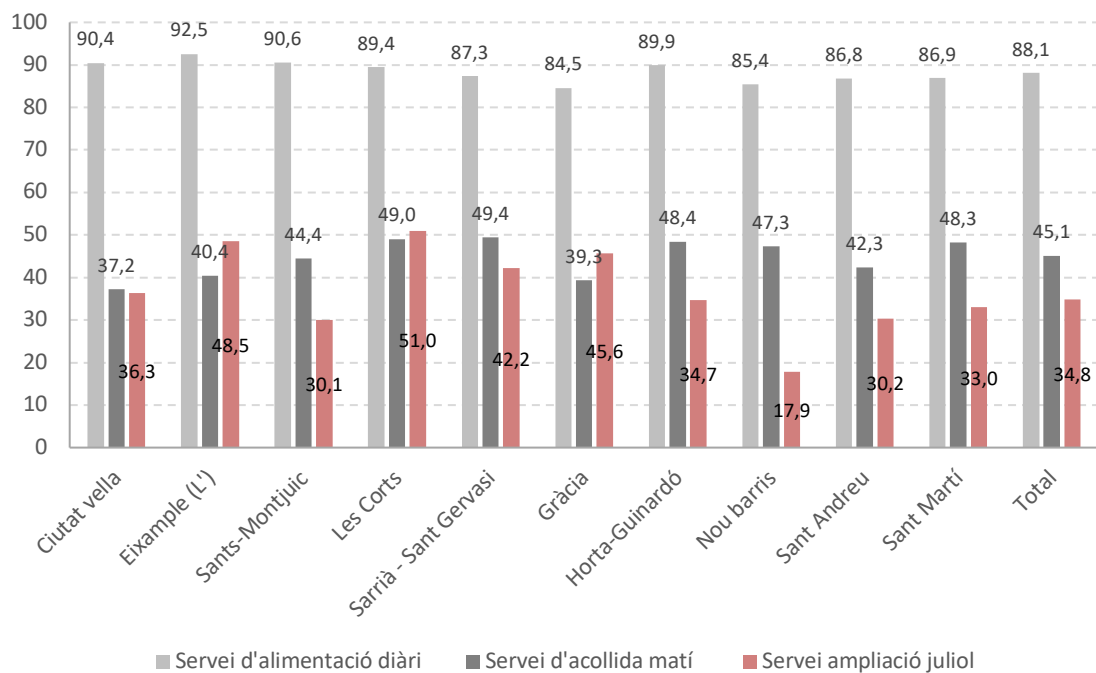
2.2. Usos i pràctiques del servei

Pel que fa als usos del servei, les dades constaten un ús molt intensiu per una àmplia majoria dels infants escolaritzats. Pràcticament 9 de cada 10 infants assisteixen a les EBM a jornada completa, fent ús de forma periòdica del servei d'alimentació diari (només un 5% dels infants escolaritzats fan un ús esporàdic del servei de menjador). Es tracta d'un valor molt elevat si es pren com a referència que el 55% dels infants escolaritzats van fer ús d'aquest servei durant el curs 2015-2016 a la demarcació de Barcelona⁷. L'ús d'altres serveis complementaris com ara el servei d'acollida de 8:00 a 9:00 del matí que permet avançar l'hora d'entrada a l'escola bressol o el servei educatiu del mes de juliol està menys generalitzat entre els infants escolaritzats (45,1% i 34,8% respectivament). Tot i així, els percentatges d'ús a les EBM de Barcelona són superiors als registrats a d'altres municipis veïns (només el 20% dels infants escolaritzats a la província de Barcelona fan ús del servei d'acollida⁸). Respecte a la intensitat d'ús dels diferents serveis en raó de la posició social de les famílies escolaritzades, s'observa un tret diferencial important. Mentre que la utilització dels serveis als que s'aplica un preu proporcional als ingressos familiars no mostra ser sensible a l'origen social, sí ho són els que tenen un preu lineal indiferent a l'esforç econòmic que han de realitzar les famílies, disminuint el seu ús a mesura que descendeix l'escala social. En altres paraules, l'ús del servei d'alimentació —al que s'aplica un preu subjecte també des d'aquest curs a la tarificació social— no està condicionat als recursos socioeconòmics dels infants. Sí, en canvi, el servei d'acollida i el servei educatiu del mes de juliol sotmesos ambdós a un preu de quota única (gràfics 5 i 6). En aquest sentit, la decisió del consistori d'incorporar el servei educatiu de migdia al sistema de tarificació social és poc freqüent respecte a molts altres municipis de la conurbació, inclús entre aquells que també apliquen aquest sistema de preus públics. Si es té en compte que la quota mitjana mensual del servei al conjunt de municipis de l'àrea metropolitana de Barcelona és d'uns 130 € i que representa una proporció d'aproximadament el 44% del preu final desemborsat per les famílies (Navarro-Varas, 2019), les implicacions en termes d'accessibilitat econòmica són rellevants.

⁷ Dades del *Panel sobre les escoles bressol municipals*, 4^a edició, curs 2015-2016, Diputació de Barcelona.

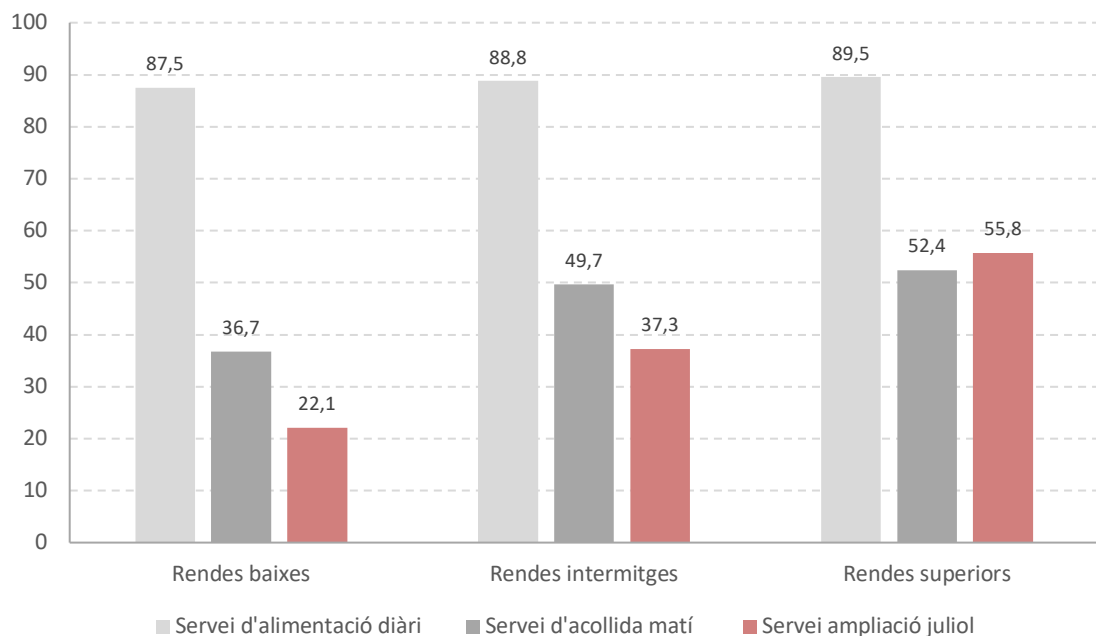
⁸ *Op. Cit.*

Gràfic 5. Usos de diferents tipus de servei per districtes. Infants escolaritzats EBM Barcelona, curs 2017-2018.



Font: Enquesta EBM, curs 2017-2018, IMEB.

Gràfic 6. Usos de diferents tipus de servei per trams de renda familiar. Infants escolaritzats EBM Barcelona, curs 2017-2018.

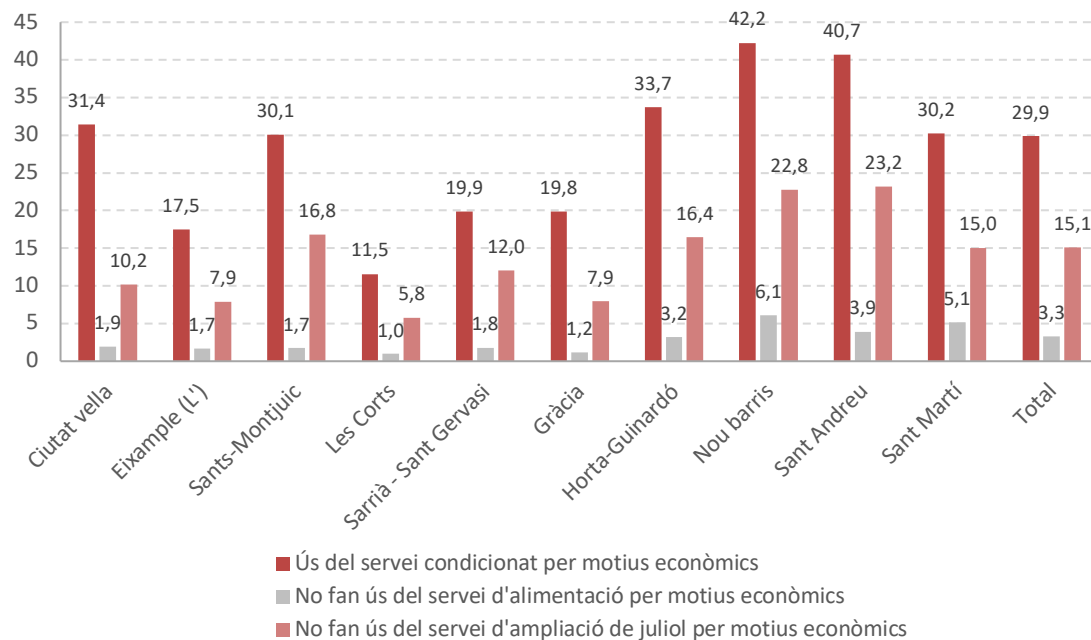


Font: Enquesta EBM, curs 2017-2018, IMEB.

Els resultats anteriors es reafirmen quan es pregunta de manera directa a les famílies si l'ús que en fan de les EBM està condicionat per la seva situació econòmica. Malgrat que

el 30% assenyalava estar supeditat, només el 3,3% dels infants no fan ús del servei de menjador per motius econòmics i les diferències segons l'origen social dels infants no són estadísticament significatives. En canvi, el percentatge ascendeix fins al 15,1% en el cas del servei d'ampliació del mes de juliol i les famílies menys benestants són les que declaren més dificultats d'ús (gràfic 7).

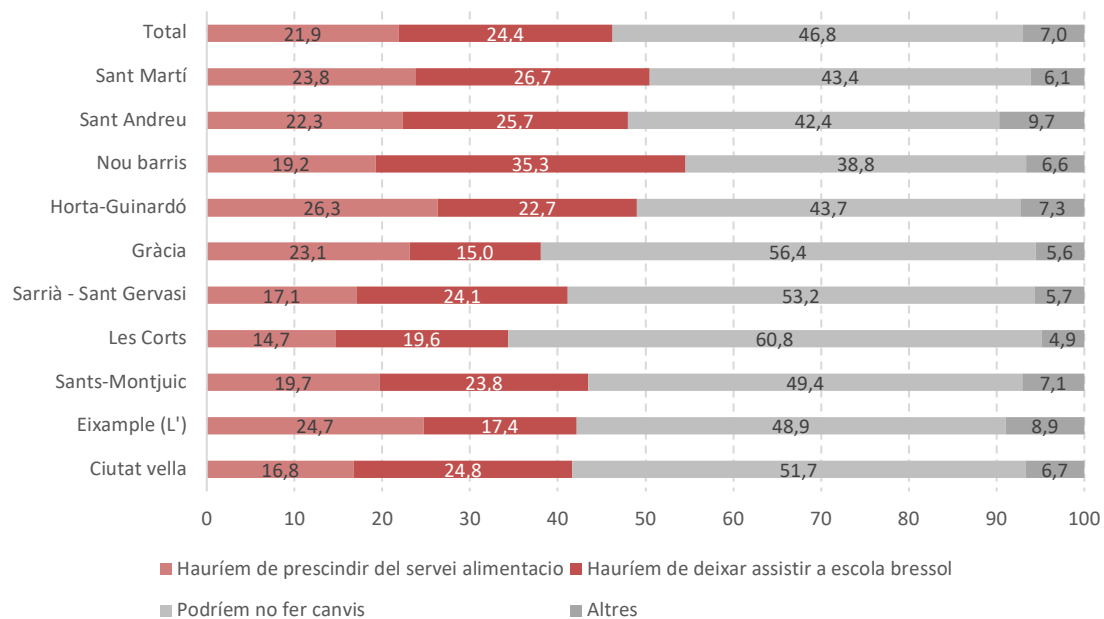
Gràfic 7. Usos de diferents tipus de servei condicionats per la situació econòmica per districtes. Infants escolaritzats EBM Barcelona, curs 2017-2018.



Font: Enquesta EBM, curs 2017-2018, IMEB.

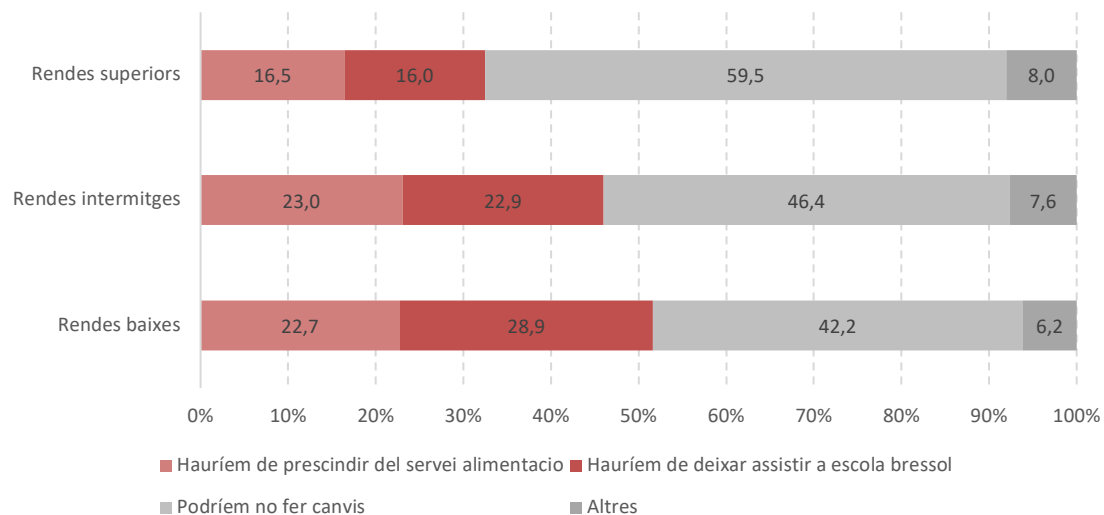
L'enquesta també proporciona valuosa informació relativa als públics vulnerables. Això és, les famílies usuàries del servei susceptibles d'abandonar l'escola bressol davant qualsevol variació econòmica. La meitat dels infants escolaritzats a les EBM es podrien permetre no fer canvis, mentre que un 22% prescindiria del servei de menjador i, en el pitjor dels casos, un altre 24% hauria de deixar d'assistir a l'escola bressol. Aquesta projecció de futur relativa a un escenari econòmic advers està condicionada a l'origen social dels infants. Als districtes més vulnerables la matrícula és molt més sensible a l'escenari econòmic. A Nou Barris, una mica més d'un terç de les famílies dels infants escolaritzats al curs 2017-2018 haurien de prescindir de l'assistència a l'escola bressol.

Gràfic 8. Públics vulnerables en situacions econòmiques adverses per districtes. Infants escolaritzats EBM Barcelona, curs 2017-2018.



Font: Enquesta EBM, curs 2017-2018, IMEB.

Gràfic 9. Públics vulnerables en situacions econòmiques adverses per trams de renda. Infants escolaritzats EBM Barcelona, curs 2017-2018.

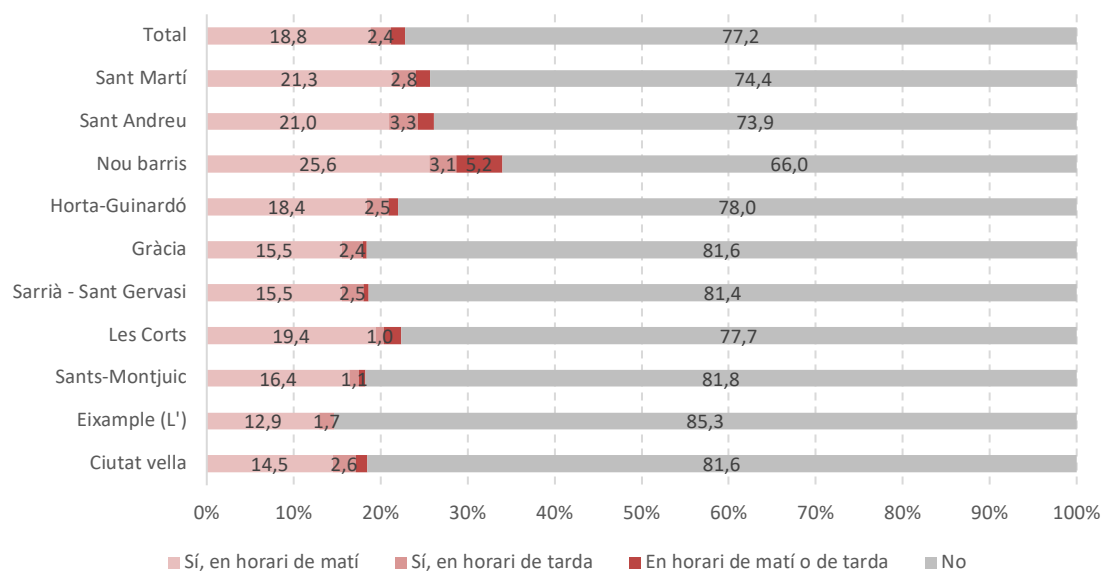


Font: Enquesta EBM, curs 2017-2018, IMEB.

Respecte una possible adequació del servei concentrat en una única franja horària de 4 hores (de matí o de tarda) que alhora impliqui una reducció del preu establert, una de cada quatre de les famílies dels infants escolaritzats hi estarien interessats, principalment en un horari de matí (18,8%). L'interès en aquesta reorganització horària del servei, però, no és homogènia a la ciutat. Els infants escolaritzats als districtes de Nou Barris, Sant Andreu i Sant Martí són els que mostren més interès (34%, 26,1% i

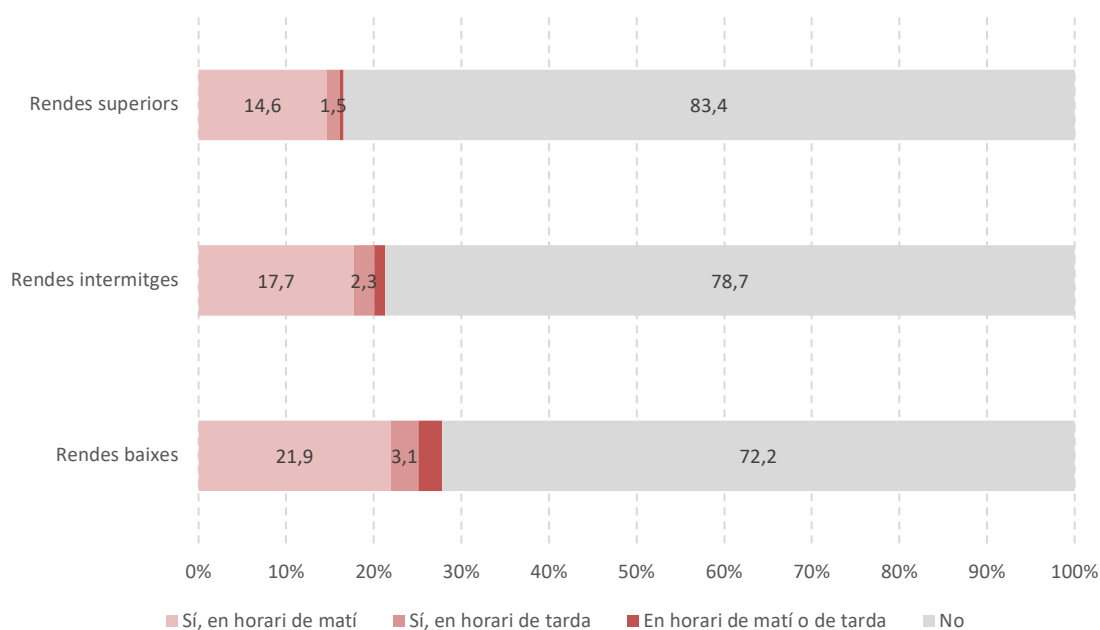
25,6% respectivament), uns resultats que tornen a anar en consonància amb l'estructura socioresidencial del municipi. En un context d'augment de l'ocupació no estàndard, els llocs de treball disponibles estan sovint acotats a jornades parcials i horaris atípics que no es corresponen amb la rigidesa de l'organització actual dels serveis, especialment per les mares amb baixa qualificació. Malauradament, el coneixement de l'horari que més s'ajustaria a les necessitats d'aquestes famílies no és possible mitjançant la formulació actual de la pregunta. No obstant, és visible que l'ordenació dels serveis oferts té un paper important en l'accessibilitat, sobretot de les famílies amb ingressos més modestos.

Gràfic 10. Interès en jornada compactada de 4 hores per districtes. Infants escolaritzats EBM Barcelona, curs 2017-2018.



Font: Enquesta EBM, curs 2017-2018, IMEB.

Gràfic 11. Interès en jornada compactada de 4 hores per trams de renda familiar. Infants escolaritzats EBM Barcelona, curs 2017-2018.

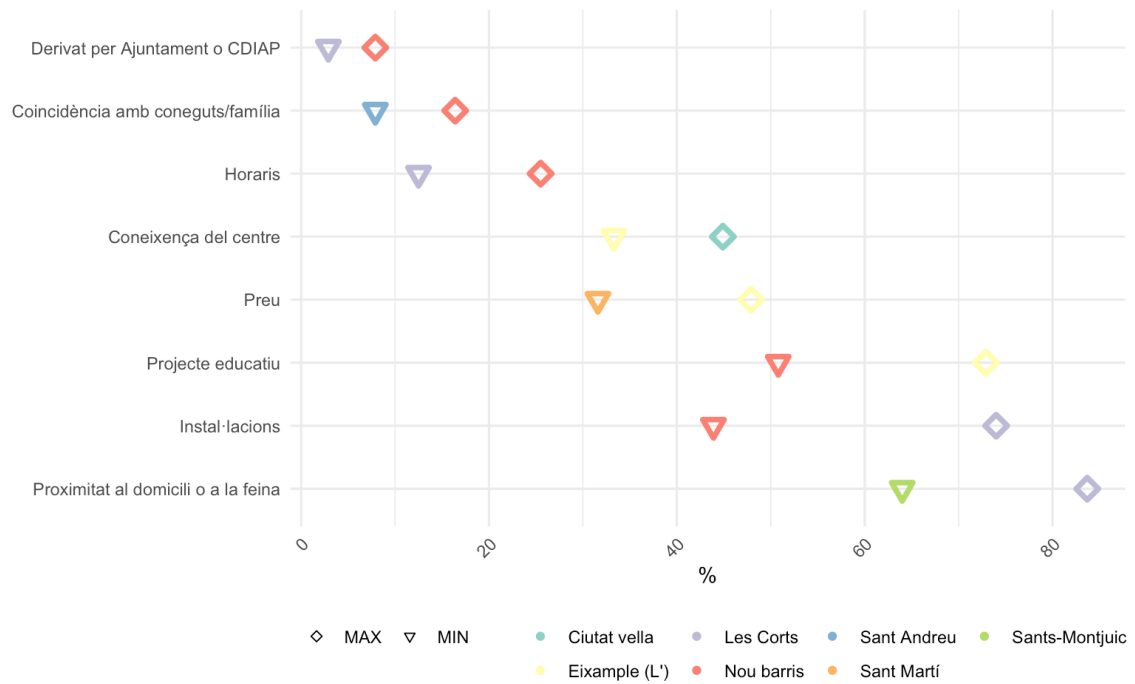


Font: Enquesta EBM, curs 2017-2018, IMEB.

2.3. Motivacions, expectatives i percepcions del servei

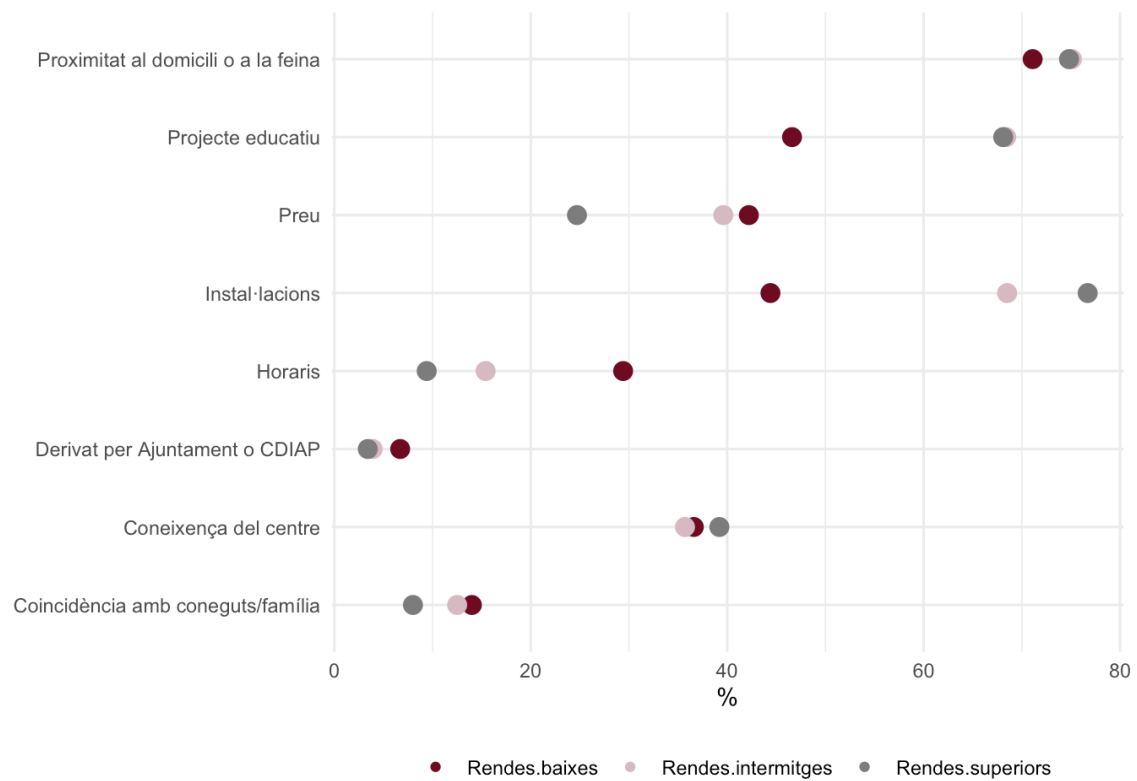
Les preferències, motivacions i lògiques d'elecció de l'escola bressol municipal tampoc són alienes a l'espai social dels infants. Malgrat que en un 30% dels casos no s'ha contestat quins són els principals motius per triar l'escola bressol municipal seguint l'ordre d'importància, sí s'ha pogut realitzar una anàlisi de quins són aquests. És a dir, quin són els factors més citats per les famílies independentment de si és el primer, el segon o el tercer. El motiu que apareix amb més freqüència al conjunt de la ciutat és la proximitat al domicili (73,3%), alhora que també el més transversal socialment. En aquest sentit, emergeix amb força la importància de la xarxa de l'escola bressol municipal com a servei de proximitat. Les instal·lacions (60,7%) i el projecte educatiu (59,4%) també constitueixen elements de tria compartits per una majoria de famílies. No obstant, esdevé molt més important per les més benestants. D'altra banda, el preu (36,9%) i horaris (19,6%) del servei no són factors tan rellevants en la lògica d'elecció, tot i que la lectura en clau socioeconòmica assigna major prioritat als més vulnerables.

Gràfic 12. Motius (mínim i màxim) per triar l'escola bressol municipal per districtes. Infants escolaritzats EBM Barcelona, curs 2017-2018.



Font: Enquesta EBM, curs 2017-2018, IMEB.

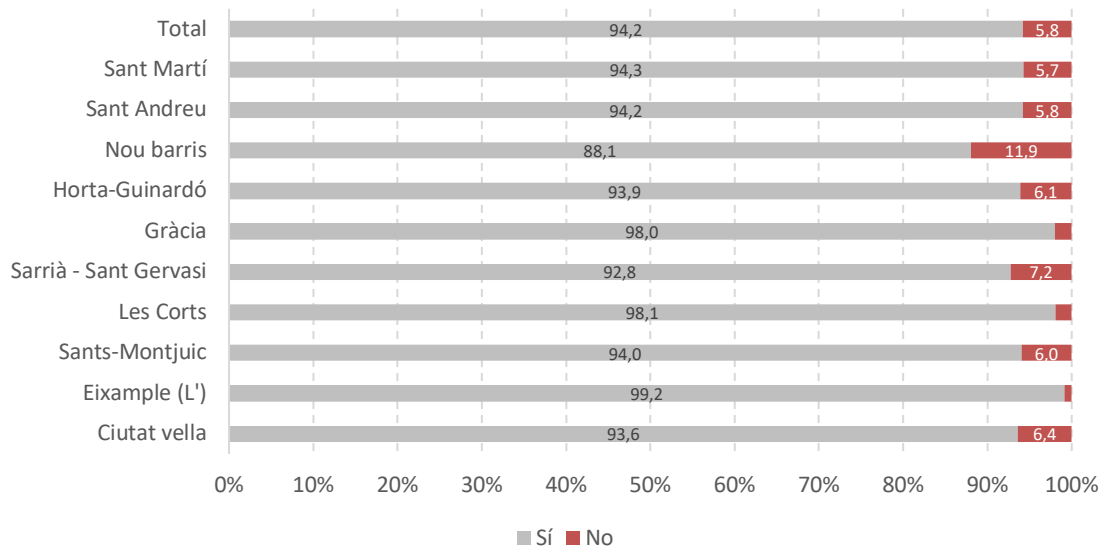
Gràfic 13. Motius per triar l'escola bressol municipal per trams de renda familiar. Infants escolaritzats EBM Barcelona, curs 2017-2018.



Font: Enquesta EBM, curs 2017-2018, IMEB.

D'altra banda, pràcticament la totalitat dels infants assisteixen a l'escola bressol municipal que les seves famílies van triar en primera opció. L'assignació en una escola bressol municipal diferent de la preferent se xifra en el 5,8% al conjunt de la ciutat, si bé al districte de Nou Barris i al de Sarrià-Sant Gervasi el percentatge ascendeix al 11,9% i al 7,2% respectivament amb valors clarament superiors a la mitjana de la ciutat.

Gràfic 14. Designació de l'EBM segons la primera opció escollida per les famílies i districtes. Infants escolaritzats EBM Barcelona, curs 2017-2018.



Font: Enquesta EBM, curs 2017-2018, IMEB.

3. L'IMPACTE DE LA TARIFICACIÓ SOCIAL EN CLAU D'EQUITAT SOCIAL

L'anàlisi dels perfils socials dels infants escolaritzats a la xarxa d'escoles bressol municipals realitzat més amunt, ha posat de manifest com les pràctiques i expectatives del servei estan condicionades pel recursos socioeconòmics de les famílies alhora, distribuïts desigualment al si de la ciutat. No obstant, és possible modular i fins i tot revertir els seu impacte mitjançant polítiques concretes. En aquest sentit, l'objectiu de l'apartat que segueix és quantificar quin pot haver estat l'efecte del nou sistema de preus públics sobre la concentració de determinats segments socials entre les famílies usuàries —classe mitjana-alta i classe alta— i, al mateix temps, identificar el que es coneix com públics absents. Això és, les famílies que queden fora del servei, ja sigui per raons estructurals i/o culturals.

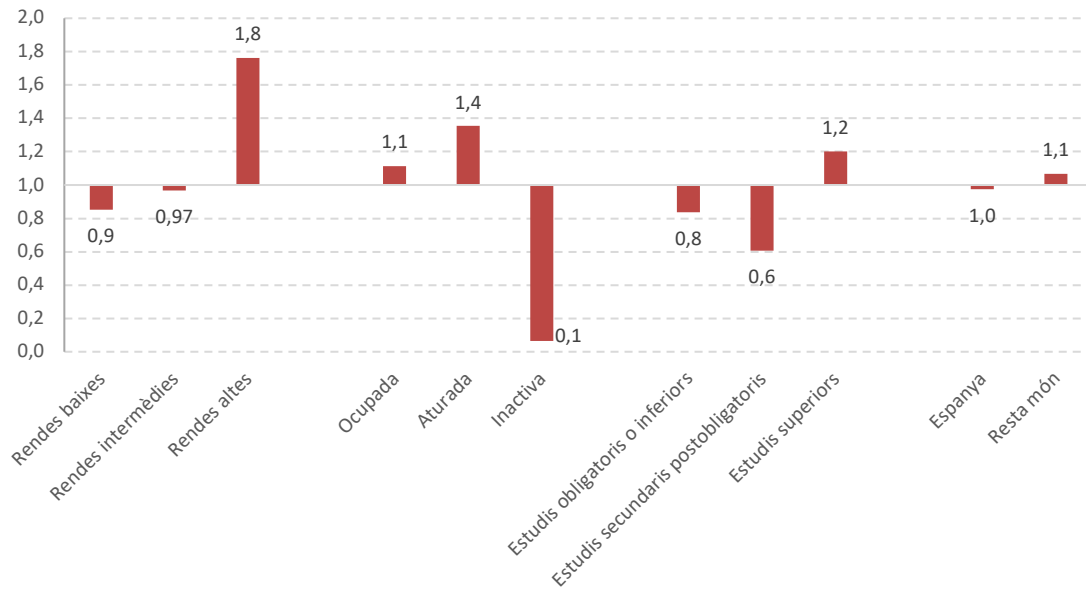
Reprement el contrast de les característiques socioeconòmiques entre els infants escolaritzats a les EBM i el conjunt d'infants residents a la ciutat (mitjançant l'ESDB), s'ha calculat la raó de les variables més explicatives en aquest àmbit. En la mesura que ambdues enquestes tenen limitacions, els resultats s'han interpretat més en clau substantiva que en la seva dimensió quantitativa⁹. La conclusió en aquest aspecte és bastant diàfana: entre els usuaris del servei al conjunt de la ciutat hi ha una sobrerrepresentació de les famílies de classe econòmica alta, a les que la mare està ocupada i disposa d'estudis superiors (gràfic 15). Per contra, es produeix una infrarepresentació dels infants de famílies de rendes baixes, capital educatiu inferior i, notòriament, de mares inactives. En la mesura que també s'observa una raó de signe positiu associat a l'atur femení, es pot inferir que el gran públic absent de l'escolarització de la primera infància a Barcelona el configuren les famílies tradicionals de 'sustentador masculí', és a dir, les famílies amb una divisió sexual del treball on les cures són assumides íntegrament per les dones.

Aquesta lectura és vàlida per tots els districtes de la ciutat, amb algunes petites excepcions o matisos, com ara la sobrerrepresentació dels estrats intermedis de renda a Ciutat Vella, les Corts o Sant Martí o també la presència d'infants de mares amb pocs recursos educatius als districtes de Sarrià, Horta-Guinardó i Sant Andreu. Així mateix, el lloc de naixement de la mare no sembla constituir un factor explicatiu clar de la presència o absència dels infants a les EBM amb un comportament molt erràtic a

⁹ Per aquest motiu el valor màxim dels eixos s'ha limitat a 3 (que únicament és superior en el gràfic relatiu als trams de renda familiar a 3 districtes). Això també permet posar tots els gràfics en la mateixa escala.

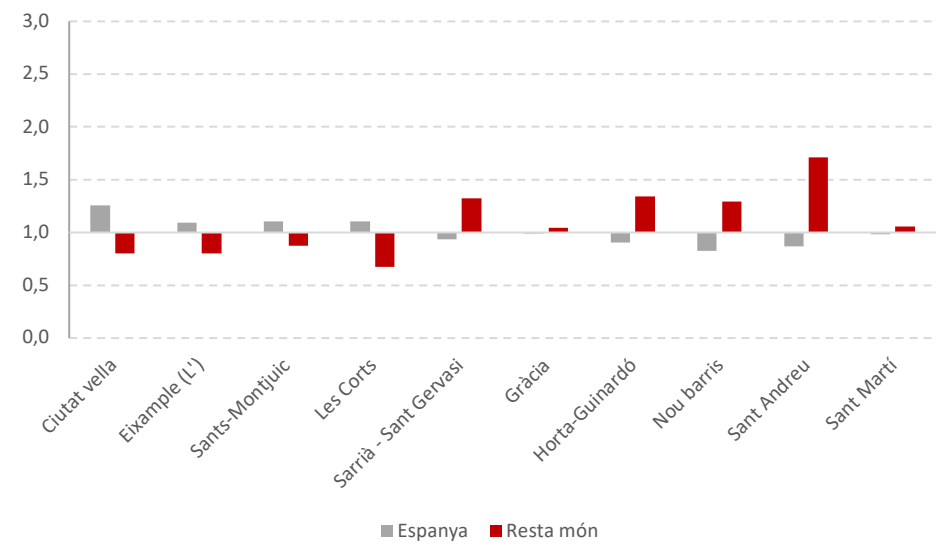
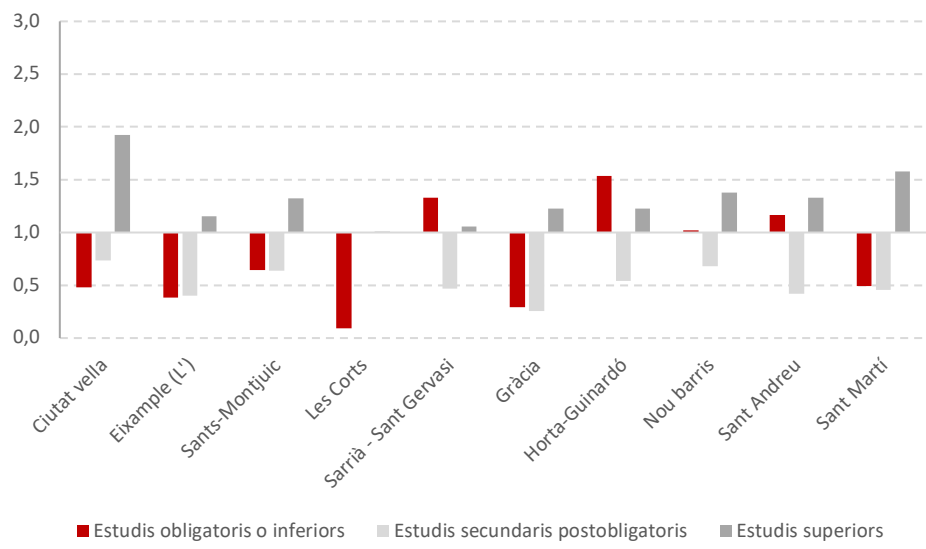
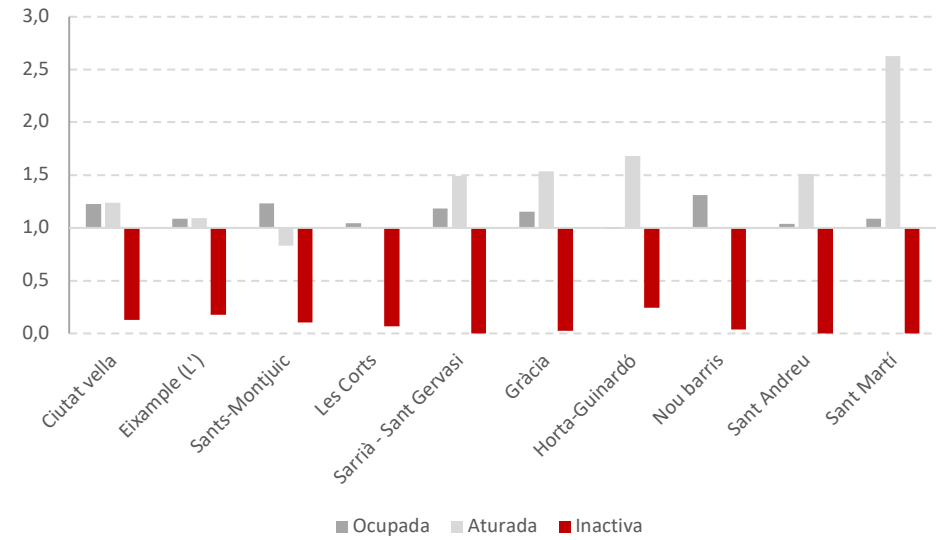
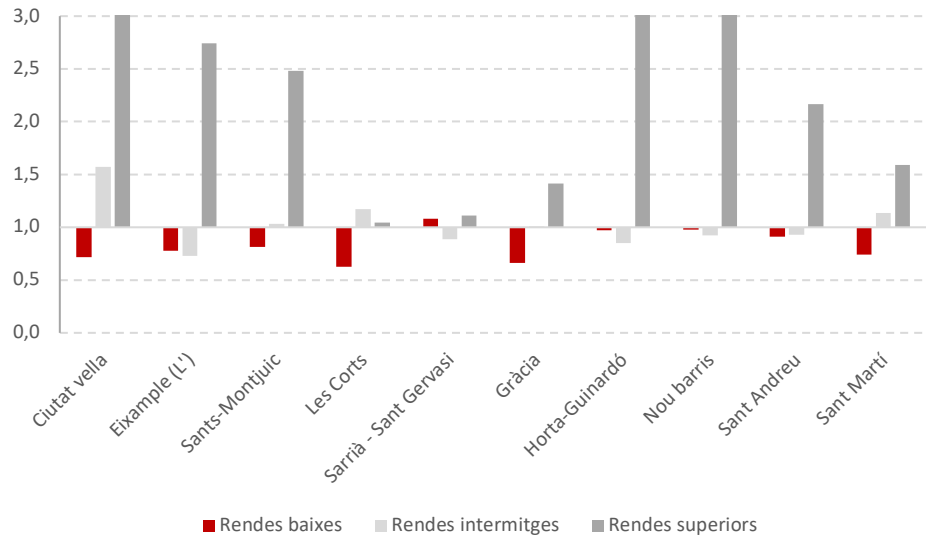
l'interior de la ciutat. Als districtes de Ciutat Vella, l' Eixample, Sants-Montjuic i les Corts són els infants de mares nascudes a l'Estat espanyol els sobrerepresentats, mentre que a la resta de districtes la raó és de signe invers.

Gràfic 15. Raó entre els públics presents a les EBM i els infants residents segons posició social. Barcelona, 2017-2018.



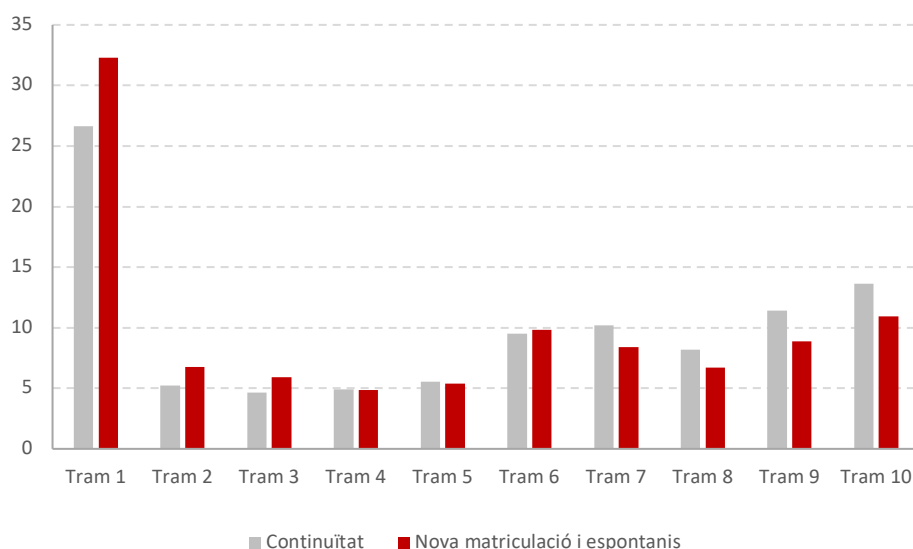
Font: Elaboració pròpia amb dades de l'Enquesta EBM, curs 2017-2018, IMEB i de l'Enquesta Sociodemogràfica de Barcelona.

Figura 1. Raó entre els públics presents a les EBM i els infants residents segons posició social i districtes. Barcelona, 2017-2018



D'altra banda, quin pot haver estat l'impacte del sistema de preus públics implementat ençà el curs 2017-2018 en clau d'equitat social? És a dir, aquesta sobrerrepresentació de les famílies amb majors recursos socioeconòmics entre els públics usuaris ja es donava en cursos anteriors i s'ha mantingut inalterada o per contra ha variat, afavorint la presència dels infants menys afavorits? Una primera aproximació a quin pot haver estat aquest efecte consisteix en comparar els alumnes que ja havien iniciat l'escolarització anys anteriors, els de continuïtat, amb els que accedeixen per primera vegada el curs 2017-2018, els de nova matriculació. En la mesura que amb les dades de l'enquesta autoadministrada a les famílies es detecten importants inconsistències per dilucidar aquesta qüestió, s'ha dut l'anàlisi amb els registres administratius facilitats pel propi consistori que recullen el tram tarifari assignat a cada infant en funció dels ingressos familiars. D'acord al gràfic 16, es detecta un augment de la proporció d'alumnes de nova matriculació dels primers trams de renda (els més baixos) i un descens dels que es troben als trams superiors (els més alts), tot respecte als alumnes de continuïtat. Si es consideren els 3 primers trams, l'increment de l'alumnat d'aquests nivells de renda se xifra en el 18,8%. Si s'agrupen els 5 primers trams l'increment és del 14,9%. Per contra, si es focalitza sobre els 3 darrers trams la reducció és del 25,5% i, si s'amplia als trams del 6 al 10, del 18,5%.

Gràfic 16. Distribució dels alumnes de continuïtat i de nova matriculació segons trams tarifaris. Infants escolaritzats EBM Barcelona, curs 2017-2018.



Font: Elaboració pròpia amb dades facilitades per l'Institut Municipal d'Educació de Barcelona, curs 2017-2018.

Aquest transvasament de les rendes més altes a les més baixes és constant a tots els districtes de la ciutat, tot i que amb diferent magnitud.

Taula 8. Variació relativa entre la proporció d'infants de nova matriculació i els de continuïtat segons trams tarifaris. Infants escolaritzats EBM Barcelona, curs 2017-2018

	Variació relativa trams 1-3	Variació relativa trams 1-5	Variació relativa trams 6-10	Variació relativa trams 8-10
Sarrià - Sant Gervasi	29,8	18,9	-9,0	-18,9
Sants-Montjuic	26,0	19,1	-34,9	-46,6
Gràcia	24,7	18,6	-12,0	-27,9
Horta-Guinardó	22,0	18,9	-28,3	-30,1
Sant Martí	21,4	17,6	-18,8	-23,7
Eixample (L')	19,7	5,1	-3,4	-19,3
Ciutat Vella	19,0	15,7	-40,1	-48,0
Sant Andreu	12,7	16,5	-24,1	-15,8
Nou barris	9,4	5,1	-20,0	-31,0
Les Corts	-3,2	13,1	-5,4	-11,0
Total	18,8	14,9	-18,5	-25,5

Font: Elaboració pròpia amb dades facilitades per l'Institut Municipal d'Educació de Barcelona, curs 2017-2018.

Una altra aproximació per quantificar aquest impacte passa per comparar els alumnes escolaritzats els cursos anteriors que gaudien d'una bonificació del preu públic amb els alumnes escolaritzats 2017-2018 segons els trams de quota assignat en funció dels ingressos familiars i del nombre de membres a la llar. Si es realitza una equivalència aproximada entre les bonificacions del 100%, 80%, 50% i 30% existents fins aleshores amb els trams actuals, es podria dir que els primers 3 trams són equiparables a les antigues bonificacions. D'acord a aquests càlculs, entre el curs 2016-2017 i el curs 2017-2018, s'hauria produït un increment del 17,3% de l'alumnat dels estrats de renda més baixos.

Taula 9. Distribució dels alumnes bonificats. Infants escolaritzats EBM Barcelona, curs 2016-2017 i curs 2017-2018

Curs 2016-2017		Curs 2017-2018	
Bonificacions	% alumnes	Trams	% alumnes
100%	12,8	Tram 1-3	41,0
80%	13,9		
50%	4,1		
30%	4,1		
Total	34,9	Total	41,0

Font: Elaboració pròpia amb dades memòria i dades facilitades per l'IMEB.

En síntesi, ambdues aproximacions coincideixen en la magnitud de l'impacte del nou sistema de preus públics sobre la presència de l'alumnat més vulnerable durant el seu primer any d'aplicació, la qual es podria xifrar en un increment d'entre el 17% i el 19%. És esperable que pels cursos posteriors aquesta xifra augmenti a mesura que els

actuals usuaris vagin abandonat l'escola bressol per incorporar-se al segon cicle d'educació infantil i tots els infants de EBM hagin accedit amb el sistema de tarificació social. En el curs 2019-2020, que tot just s'acaba, ja es donarà aquesta situació i permetrà avaluar l'abast total de la mesura.

CONCLUSIONS

De l'informe realitzat se n'extreuen conclusions en dos àmbits clarament diferenciats. Un primer en clau substantiva, relatiu a la composició social dels infants escolaritzats, l'ús que en fan de les EBM i la quantificació de l'impacte del nou sistema de preus públics vers l'equitat social dels serveis. El segon fa referència a l'enquesta com eina analítica per copsar els perfils socials i les lògiques d'accessibilitat de les famílies presents o properes a les escoles bressol municipals.

Les famílies conceben les EBM com a veritables serveis de proximitat dels que fan un ús comú molt intensiu si es compara amb altres municipis de la metròpoli. No obstant, les pràctiques estan condicionades a la posició socioeconòmica dels infants si no s'intervé des de l'àmbit públic compensant les desigualtats en origen. En aquest sentit, l'aplicació també al servei de menjador d'un preu proporcional als ingressos familiars esdevé clau en termes d'equitat, possibilitant l'activitat laboral de les mares amb menors recursos potencials i, alhora, garantint el dret a l'educació i a l'alimentació dels infants més vulnerables. No així el servei d'acollida ni l'ampliació educativa del mes de juliol subjectes a una política de preus fixes. En aquesta línia, els resultats de l'enquesta també apunten dues qüestions en matèria de planificació educativa que en el moment actual —en ple context de crisi social i econòmica provocada per la pandèmia de la COVID-19—, esdevenen, si s'escau, més transcendents. Una primera relativa a la rigidesa organitzativa dels serveis, sovint assenyalat com un dels aspectes més negatius generalitzat a tot el sistema espanyol envers altres països europeus. La segona té a veure amb les famílies usuàries del servei susceptibles d'abandonar-lo en un context econòmic advers. Ambdós temes adquireixen major urgència pels més desfavorits.

En relació a l'impacte del nou sistema de preus públics en la composició social de l'alumnat, s'estima que durant el primer any d'aplicació hauria comportat un augment dels infants dels estrats més baixos de renda aproximadament del 18%, acompanyat d'una disminució del 25% dels que gaudeixen de més recursos socioeconòmics. Tot i que l'abast total d'aquesta mesura es podrà avaluar amb les dades del curs encara vigent, es detecta una sobrerrepresentació de les rendes altes entre els públics presents i una nítida absència dels infants de mares inactives.

Pel que fa als elements metodològics respecte les fonts de dades utilitzades, es pot destacar que el potencial analític de l'enquesta rau en la triangulació de pràctiques, usos, motivacions i expectatives a l'origen social dels infants escolaritzats a la xarxa

d'escoles bressol municipals. Tanmateix, cal ressenyar aspectes millorables en relació al disseny mostral que tenen efecte en termes de ponderació i representativitat de les dades. També en aquest sentit de millora cal assenyalar les mancances del qüestionari actual vers el coneixement de l'estructura de la llar dels infants, així com l'ambigüitat d'algunes preguntes que, en tractar-se d'una enquesta autoadministrada, dificulten encara més la interpretació dels enquestats. A l'annex metodològic s'ofereix una anàlisi més detallada sobre aquestes qüestions. En relació a la quantificació de l'impacte de la tarificació social en termes d'equitat, els registres administratius constitueixen un recurs amb un recorregut i potencial suficients per realitzar aquesta anàlisi. En conseqüència, caldria considerar-ho davant la possibilitat de realitzar una nova edició de l'enquesta.

REFERÈNCIES BIBLIOGRÀFIQUES

- Abrassart, A. i Bonoli, G. (2015). Availability, Cost or Culture? Obstacles to Childcare Services for Low-Income Families. *Journal of Social Policy*, 44(04), 787–806.
- Blasco, J. (2016). *De l'escola bressol a les polítiques per a la petita infància*. Document de treball. Fundació Jaume Bofill.
- Blasco, J. (2017). *De l'escola bressol a les polítiques de primera infància: l'educació i cura de la primera infància a Catalunya*. Barcelona: Fundació Jaume Bofill.
- Bonoli, G., Cantillon, B. i van Lancker, W. (2017). Social investment and the Matthew Effect. Limits to a strategy. En A. Hemerijck (Ed.), *The uses of social investment*. Oxford Scholarship Online.
- Bonoli, G. i Liechti, F. (2018). Good intentions and Matthew effects: access biases in participation in active labour market policies. *Journal of European Public Policy*, 25(6), 894–911.
- Brilli, Y., Del Boca, D., i Pronzato, C. D. (2016). Does child care availability play a role in maternal employment and children's development? Evidence from Italy. *Review of Economics of the Household*, 14(1), 27–51.
- Calvo, M. J. (2007) *Distribució territorial de la Renda Familiar per Càpita a Barcelona*. Barcelona: Ajuntament de Barcelona.
- Cubel, M. (2010). Proposta de reforma de les polítiques de preus públics dels serveis educatius municipals: la tarifació social. En Diputació de Barcelona (Ed.), *Preus públics i equitat en l'accés als serveis educatius municipals* (p. 23-29). Barcelona: Diputació de Barcelona.
- Diputació de Barcelona (1999). *L'educació dels més petits*. Barcelona: Diputació de Barcelona.
- Ellingsæter, A. L. (2014). Towards universal quality early childhood education and care: The Norwegian model. En Gambaro, L., Stewart, K. y Waldfogel, J. (Eds.), *An equal start? Providing quality early education and care for disadvantaged children* (p. 53-76). Bristol: Policy Press.
- Esping-Andersen, G. (2002). A child-centred social investment strategy. En Esping-Andersen, G. (ed.) *Why we need a new welfare state*. Oxford: Oxford University Press.
- European Commission (2013) 2013/112/UE: *Recomendación de la Comisión, de 20 de febrero de 2013, Invertir en la infancia: romper el ciclo de las desventajas*.
- Fraisse, L. y Escobedo, A. (2014). Changing Family Needs and Local Childcare Policies. En Ranzi, C., Brandsen, T. y Sabatinelli, S. (Eds.), *Social vulnerability in European cities. Work and welfare in Europe* (p.103–133). London: Palgrave.

- Generalitat de Catalunya (2005). *Mapa de llars d'infants de Catalunya 2004-2008: Llei 5/2004, de 9 de juliol, de creació de llars d'infants de qualitat*. Barcelona: Generalitat de Catalunya.
- González, M.J. i Quiroga, A. (2003). Per què no hi ha escoles bressol públiques al meu municipi? L'escolarització de la primera infància a Catalunya en els contextos europeu i espanyol. En Navarro, V. (coord.), *L'Estat del Benestar a Catalunya*. Col·lecció Societat i Territori. Perspectives, núm. 1. Barcelona: Diputació de Barcelona.
- González, M. J. (2004). La escolarización de la primera infancia en España: desequilibrios territoriales y socioeconómicos y acceso a los servicios. En V. Navarro, V. (Ed.), *El Estado de Bienestar en España* (p. 365–398). Madrid: Tecnos.
- Ghysels, J. i Van Lancker, W. (2011). The unequal benefits of activation: An analysis of the social distribution of family policy among families with young children. *Journal of European Social Policy*, 21(5), 472–485.
- Heckman, J. J. (2006). Skill formation and the economics of investing in disadvantaged children. *Science*, 312, 5782: 1900–2.
- Institut Infància i Adolescència de Barcelona (2017). *Eina per identificar els perfils familiars presents o propers a les escoles bressol municipals*. Document de treball.
- Kulic, N., Skopek, J., Triventi, M. i Blossfeld, H.-P. (2019). Social Background and Children's Cognitive Skills: The Role of Early Childhood Education and Care in a Cross-National Perspective. *Annual Review of Sociology*, 45(1), 557–579.
- Navarro-Varas, L. (2019). *El cuidado de la primera infancia. Desigualdades sociales y territoriales en la metrópolis de Barcelona* (Tesi doctoral no publicada). Universitat Autònoma de Barcelona, Catalunya.
- Navarro-Varas, L., Porcel, S., Sánchez, A., Rams, M., Coll, F., i Queralt, E. (2013). *Desigualtat social i pobresa a la ciutat de Barcelona en temps de crisi*. Àrea de Qualitat de Vida, Igualtat i Esports, Ajuntament de Barcelona.
- Navarro-Varas, L., Porcel, S., Cruz, I. i Pruna, M. (2018). *Pobresa i infància desiguals a la ciutat de Barcelona, 2016-17*. Àrea de Drets Socials, Ajuntament de Barcelona.
- Navarro-Varas, L., Porcel, S. i Pons, M. (2018). *Pobresa i desigualtat social a la ciutat de Barcelona: la configuració de l'escenari post-crisi*. Àrea de Drets Socials, Ajuntament de Barcelona.
- OECD (2001). *Starting Strong: Early Childhood Education and Care*. Paris: OECD.
- OECD (2006). *Starting Strong II: Early Childhood Education and Care*. Paris: OECD.
- OECD (2011). *Doing Better for Families*. Paris: OECD.
- Pavolini, E. i Van Lancker, W. (2018). The Matthew effect in childcare use: a matter of policies or preferences? *Journal of European Public Policy*, 25:6, 878-893.

- Romagosa, J. (2010). Aspectes jurídics de la reforma. En Diputació de Barcelona (Ed.), *Preus públics i equitat en l'accés als serveis educatius municipals* (p. 31-42). Barcelona: Diputació de Barcelona.
- Síndic de Greuges de Catalunya (2007). *L'escolarització de 0 a 3 anys a Catalunya. Informe extraordinari. Setembre 2007*. Barcelona: Síndic de Greuges.
- Síndic de Greuges de Catalunya (2015). *Informe sobre la igualtat d'oportunitats a l'educació infantil (0-3 anys). Juliol 2015*. Barcelona: Síndic de Greuges.
- UNICEF (2008). The Child Care Transition. *Innocenti Report Card 8*. Florence: UNICEF Innocenti Research Centre
- Van Lancker, W. i Ghysels, J. (2012). Who benefits? The social distribution of subsidized childcare in Sweden and Flanders. *Acta Sociologica*, 55(2), 125–142.
- Van Lancker, W. (2013). Putting the child-centred investment strategy to the test: Evidence for EU27. *European Journal of Social Security*, 15(1), 4–27.
- Van Lancker, W. i Ghysels, J. (2016). Explaining patterns of inequality in childcare service use across 31 developed economies: A welfare state perspective. *International Journal of Comparative Sociology*. 57(5), 310 –337.

ANNEX METODOLÒGIC: L'ENQUESTA “EINA PER IDENTIFICAR ELS PERFILS FAMILIARS PRESENTS O PROPERA A LES ESCOLES BRESSOL MUNICIPALS”

L'objecte d'aquest apartat és revisar i reflexionar sobre la metodologia aplicada en l'estudi *Eina per identificar els perfils familiars presents o propers a les escoles bressol municipals*, que es va realitzar en el curs 2017-2018, i suggerir millores per edicions futures.

Aquesta reflexió metodològica analitzarà 3 fases de l'estudi quantitatiu: el disseny mostral, el mètode de recollida d'informació i el qüestionari.

A1. El disseny mostral

El disseny mostral de qualsevol estudi quantitatiu es defineix com el procés de selecció del mètode de mostreig i té com objectiu principal obtenir mostres representatives de la població de referència, minimitzant i controlant els biaixos derivats de treballar sols amb una part de la població.

Serà necessari, doncs, que les mostres siguin obtingudes aleatòriament (mostra aleatòria o probabilística) acomplint per tant aquests dos requisits:

1. Que tots els individus de la població puguin formar part de la mostra.
2. Que hi hagi un mecanisme aleatori de selecció de les unitats mostrals.

Aquest procés implica els següents punts:

- Precisar la població objecte d'estudi.
- Concretar la mida mostral.
- Obtenir el marc de mostratge.
- Seleccionar el mètode de mostreig, definint les unitats mostrals per a cada etapa del disseny mostral i el mètode de selecció de la mostra final.

Segons s'extreu del document del projecte¹⁰ i dels qüestionaris realitzats, no s'ha observat el compliment de la majoria dels punts anteriors.

En el document del projecte s'extreu la següent fitxa tècnica de l'estudi que es va realitzar:

¹⁰ IIAB, 2017.

Taula A-1. Mostra global a Enquesta interna EBM de Barcelona¹¹

Univers objecte d'estudi	8.000 individus (famílies que escolaritzen els seus infants a les EBM de Barcelona)
Dimensió de la mostra	600 Enquestes
Marge d'error (hipòtesi més desfavorable)	+/-4%* (en el cas de mostreig probabilístic o aleatori)
Nivell de confiança	95,5%* (z=2)
Tipus de mostreig	Aleatori simple
Tipus d'entrevista	Entrevista mitjançant un qüestionari d'estructura mixta (amb preguntes obertes i tancades)

Taula A-2. Mostra per districtes a Enquesta interna EBM de Barcelona

Districte	Univers objecte d'estudi	Dimensió de la mostra
Ciutat Vella	472 individus	270 enquestes
Eixample	723	335 enquestes
Sants-Montjuic	863	362 enquestes
Les Corts	314	209 enquestes
Sarrià-Sant Gervasi	500	278 enquestes
Gràcia	761	343 enquestes
Horta-Guinardó	1137	403 enquestes
Nou Barris	993	383 enquestes
Sant Andreu	845	359 enquestes
Sant Martí	1586	448 enquestes
Marge d'error (hipòtesi més desfavorable) +/-4%* (en el cas de mostreig aleatori)		
Nivell de confiança 95,5%* (z=2)		

A1.1. Precisar la població objecte d'estudi

Segons s'extreu del document del projecte, amb *“l'objectiu d'assolir resultats estadísticament significatius, l'enquesta s'hauria de distribuir a totes les famílies amb infants escolaritzats a les EBM i a totes les famílies que realitzin el procés de preinscripció”* (IIAB, 2017).

¹¹ Pàgines 20 i 21 del document del projecte

Segons les dades obtingudes, no queda clar si la informació obtinguda és de les famílies o dels infants, ja que no es pot discriminar de forma correcta aquelles famílies amb dos o més infants escolaritzats a les EBM. De fet, tal com s'ha detectat en el procés d'entrada i de consolidació de les dades, hi ha famílies amb més d'un nen que han entregat un únic qüestionari i d'altres que han entregat un qüestionari per a cada nen.

Encara que es tractarà en el punt del marc de mostratge, no queda clar quina és la dimensió de la població (les famílies): a la fitxa tècnica es defineix en un primer moment que hi ha $N=8.000$ individus¹² (es sobreentén que famílies) però, en la mateixa fitxa, s'aporta una distribució per districtes amb un total de $N=8.194$ individus que coincideix amb el nombre total de places (infants) de les EBM, tal com s'observa a la taula 8¹³.

En aquest punt cal distingir entre la població objecte d'estudi (les famílies) i la unitat mostral a partir de la qual es vol obtenir la informació (l'infant), però tenint les condicionals de que, a priori, en una mateixa EBM hi poden haver germans (bessons i/o en grups d'edat diferents).

Per tant, una de les recomanacions que es fa es precisar exactament quina és la població objecte d'estudi i definir també quina és la unitat mostral a partir de la qual s'obtindrà la informació.

A1.2. Concretar la mida mostral

Encara que a la fitxa tècnica en un primer moment defineix que es vol fer un total de 600 enquestes, es realitza posteriorment una distribució mostral per districtes, que suma un total de 3.390 enquestes i, finalment, es realitzen durant el procés de treball de camp un total 2.718 qüestionaris vàlids.

Hom pot observar que en cap moment hi ha una concreció a priori de la grandària de la mostra, la qual ha d'estar sempre condicionada als objectius de l'estudi, de les segmentacions d'interès del mateix i als errors dels estimadors que es volen assumir per part de l'investigador, sinó que, finalment, s'observa que la grandària mostral està condicionada a la voluntat de participació de les famílies en l'estudi, la qual cosa afectarà significativament en que es produeixin biaixos en els estimadors obtinguts.

La recomanació en aquest punt és que es concreti la grandària de la mostra, no partint d'un total, sinó partint de les necessitats d'obtenir resultats significatius en l'estudi segons el territori que es vol analitzar i/o dels grups d'edat en les EBM.

¹² Pàgina 20 del document del projecte.

¹³ Pàgina 6 del document del projecte.

A1.3. Marc de mostratge

En el document del projecte no s'observa cap tipus de marc de mostratge de les famílies dels infants matriculats sinó, únicament, la distribució dels infants per districte i cursos en les EBM.

Tal com s'ha dit anteriorment, no queda clar quina és la dimensió de la població (famílies) només a la fitxa tècnica es defineix en un primer moment que hi ha N=8.000 individus¹⁴ (es sobreentén que famílies), en la mateixa fitxa s'aporta una distribució per districtes amb un total de N=8.194 individus que coincideix amb el nombre total de places (infants) de les EBM tal com s'observa a la taula 8 del document del projecte:

Taula A-3. Places totals d'escola bressol per districte i grups d'edat. Juliol 2017

DISTRICTE	Núm . escoles	Nombre de places per grups d'edat			
		0-1 anys	1-2 anys	2-3 anys	TOTAL
Ciutat Vella	7	52	178	242	472
Eixample	8	69	281	373	723
Sants-Montjuïc	11	84	352	427	863
Les Corts	4	32	126	156	314
Sarrià-St. Gervasi	6	48	216	236	500
Gràcia	9	71	319	371	761
Horta-Guinardó	14	109	448	580	1.137
Nou Barris	13	92	406	495	993
Sant Andreu	9	70	341	434	845
Sant Martí	17	132	649	805	1.586
Total	98	759	3.316	4.119	8.194

Font: Informe Relatiu a la campanya de preinscripció i matrícula del curs 2017-2018 de les Escoles bressol de l'Institut Municipal d'Educació de Barcelona. IMEB

El marc de mostratge sempre ha de fer referència a la població d'estudi (famílies des del punt de vista teòric d'aquest cas) i no de les unitats d'informació (infants). En cas contrari, caldria redefinir la població d'estudi i els objectius de l'anàlisi.

De fet, en els casos en que s'han detectat famílies que han fet un qüestionari per a cada nen, s'han introduït ambdós qüestionaris, per minimitzar la divergència detectada entre població (famílies) i marc de mostratge existent (infants). Tanmateix, es considera versemblant que hi hagi famílies amb més d'un nen en que en un únic qüestionari informin de tots els nens, tal com s'apuntarà més endavant.

¹⁴ Pàgina 20 del document del projecte

La importància del marc de mostratge no només és la de facilitar la distribució de la mostra, segons l'afixació de la mateixa, sinó també com una eina en la calibració/ponderació de la mostra final en la BBDD.

En l'estudi actual, cal apuntar que la ponderació només s'ha pogut realitzar per districtes donada la desigual resposta dels grups de 1 i 2 anys, i de 2 i 3 anys, respecte la distribució de la taula A.3. De fet, aquesta qüestió ha fet dubtar a l'equip d'investigació que l'enquesta no s'hagués distribuït a tots els infants escolaritzats, sinó només als de nova matrícula (amb menys pes dels infants sobretot del grup 2-3 anys). Tot i així, la ponderació per grups d'edat seguia sent inviable i finalment només s'ha considerat el districte (amb molt poca incidència estadística sobre si l'enquesta s'ha distribuït a totes els infants escolaritzats o només als de nova matrícula).

La recomanació és realitzar un estudi previ per definir la distribució de les famílies amb nens matriculats a les EBM, obtenint el nombre de nens matriculats per família en les EBM, inclús identificant els casos de famílies amb nens en EBM diferents, mantenint també, l'estudi dels nens matriculats per districte i curs, el qual té utilitat per a la construcció de la calibració de post-estratificació.

A1.4. Selecció del mètode de mostreig

A la fitxa tècnica del document s'indica que el tipus de mostreig serà "aleatori simple", però en cap cas ha estat així, tant pel que es descriu al llarg del document com pel que s'ha observat en el procés d'entrada i consolidació de les dades.

En termes generals, s'ha observat que el mètode de mostreig utilitzat en l'estudi ha sigut mitjançant mostreig per voluntaris (per conveniència), un mètode no probabilístic on no hi ha cap tipus d'aleatorietat (metodologia probabilística) tal com es descriu en el document. Tampoc s'observa que en cap de les fases o etapes s'hagi introduït algun factor d'aleatorietat, per tant els que han contestat aquesta enquesta poden haver introduït un factor de biaix en l'estudi segons el grau d'interès d'influir en l'estudi o participació en l'estudi.

A partir d'aquí es detecten els següents biaixos pel mètode de mostreig realitzat:

- Autoselecció: això es dona perquè s'entrega un qüestionari a cada nen i es contesta de forma voluntària.
- La població objecte d'estudi no està ben definida: tal com s'ha indicat anteriorment, encara que s'explicita en el projecte inicial "*que l'enquesta s'hauria de distribuir a totes les famílies amb infants escolaritzats*", el cert és que es va

distribuir a tots els infants i, tal com s'ha detectat en el procés de consolidació de les dades, hi ha famílies amb més d'un nen que han entregat un únic qüestionari o que han entregat un qüestionari per a cada nen.

Per altra banda, inclús en el cas suposat que per a cada família hi hagi un únic nen i es consideri la mostra obtinguda en l'estudi ($n=2.718$), aquesta mostra no és obtinguda aleatòriament (tampoc no s'ha introduït cap factor d'aleatorietat), ja que el qüestionari s'entrega de forma voluntària i, en aquest sentit, sempre pot haver-hi un biax en les característiques socioeconòmiques de les famílies que participen o relacionat amb la voluntat benintencionada de participació (tot el contrari del que descriu l'estadística matemàtica). El disposar d'una respectable grandària mostral encara que sigui sense introduir cap tipus d'aleatorietat i com a únic mitjà per a justificar uns resultats, és incorrecte perquè la pròpia teoria estadística¹⁵ diu que tots els elements de la població d'estudi han de tenir sempre la mateixa probabilitat de selecció com a objectiu de garantir la imparcialitat de la mostra seleccionada.

Comparant la distribució de les dades dels infants del document de l'estudi (taula A-4) amb els comptabilitzats en els qüestionaris realitzats (taula A-5), es troba que la distribució dels infants calculats en el qüestionari no s'ajusta relativament als de les dades poblacionals, observant un excés de respostes en els nens del grup 1 a 2 anys i una manca de respostes del grup de 2 a 3 anys.

¹⁵ Teoria d'estadística matemàtica: la llei dels grans nombres, el teorema central del límit i la llei fonamental de l'estadística.

Taula A-4. Places totals d'escola bressol per districte i grups d'edat. Juliol 2017 (% fila)

DISTRICTE	Nombre de places per grups d'edat			
	0-1 anys	1-2 anys	2-3 anys	TOTAL
Ciutat Vella	11,0%	37,7%	51,3%	100,0%
Eixample	9,5%	38,9%	51,6%	100,0%
Sants-Montjuïc	9,7%	40,8%	49,5%	100,0%
Les Corts	10,2%	40,1%	49,7%	100,0%
Sarrià-St. Gervasi	9,6%	43,2%	47,2%	100,0%
Gràcia	9,3%	41,9%	48,8%	100,0%
Horta-Guinardó	9,6%	39,4%	51,0%	100,0%
Nou Barris	9,3%	40,9%	49,8%	100,0%
Sant Andreu	8,3%	40,4%	51,4%	100,0%
Sant Martí	8,3%	40,9%	50,8%	100,0%
Total	9,3%	40,5%	50,3%	100,0%

Font: Construcció pròpia a partir de les dades de l'Informe Relatiu a la campanya de preinscripció i matrícula del curs 2017-2018 de les Escoles bressol de l'Institut Municipal d'Educació de Barcelona, IMEB.

Taula A-5. Distribució dels infants per districte i grups d'edat. (% fila)

DISTRICTE	Nombre de places per grups d'edat			
	0-1 anys	1-2 anys	2-3 anys	TOTAL
Ciutat Vella	12,0%	62,7%	25,3%	100,0%
Eixample	7,8%	62,1%	30,1%	100,0%
Sants-Montjuïc	7,6%	70,0%	22,4%	100,0%
Les Corts	12,0%	47,3%	40,7%	100,0%
Sarrià-St. Gervasi	9,0%	68,2%	22,7%	100,0%
Gràcia	9,7%	62,0%	28,3%	100,0%
Horta-Guinardó	9,6%	67,2%	23,2%	100,0%
Nou Barris	11,5%	57,3%	31,2%	100,0%
Sant Andreu	7,6%	64,6%	27,8%	100,0%
Sant Martí	9,1%	63,0%	27,9%	100,0%
Total	12,0%	62,7%	25,3%	100,0%

Font: Elaboració pròpia a partir de les dades de la BBDD.

Com s'ha comentat anteriorment, cal tenir en compte en la selecció el fet que hi ha famílies que també poden tenir més d'un infant matriculat en les EBM. Durant el procés

d'entrada i consolidació de les dades s'ha vist que hi ha famílies amb més d'un infant matriculat (suposadament, ja que no se sap al no recollir-se al qüestionari). Quantitativament, en les dades s'observa el següent:

Taula A-6. Distribució dels qüestionaris validats, infants comptabilitzats i raó (mitjana)

DISTRICTE	Qüestionaris validats	Infants comptabilitzats	Rati infants/qüestionari
Ciutat Vella	140	158	1,13
Eixample	272	309	1,14
Sants-Montjuïc	263	290	1,10
Les Corts	149	167	1,12
Sarrià-St. Gervasi	183	211	1,15
Gràcia	272	300	1,10
Horta-Guinardó	345	396	1,15
Nou Barris	360	410	1,14
Sant Andreu	255	291	1,14
Sant Martí	479	538	1,12
Total	2.718	3.070	1,13

Font: Elaboració pròpia a partir de les dades de la BBDD.

Tanmateix, s'ha observat una infraestimació en els infants comptabilitzats per qüestionari validat, perquè encara que hi ha famílies amb més d'un nen matriculat que han entregat un únic qüestionari, també és cert que s'han detectat, casualment, que hi ha hagut famílies que, tenint més d'un infant a l'escola bressol, han lliurat un qüestionari per a cada nen. Així doncs, aquesta casuística de tenir més d'un fill en la mateixa escola bressol (o en una altra) no s'ha copsat bé.

En el cas de la selecció del mètode de mostreig es proposa:

- Estratificació de la població de referència segons districte, la tipologia de família segons el nombre d'infants matriculats i el curs en el que està l'infant. Per això caldria que aquesta informació estigués disponible a l'equip de recerca.
- Un cop estratificada la població, decidir la grandària mostral en funció de les necessitats analítiques.
- En la primera etapa del mostreig, per a cada districte, seleccionar aleatòriament les escoles bressol a les que se les faran les entrevistes.
- En la segona etapa del mostreig, un cop seleccionades les escoles i, a partir del cens de les famílies, realitzar una selecció aleatòria de les famílies segons la

tipologia per nombre d'infants i el curs, per així copsar l'heterogeneïtat de la població.

- També s'inclouria un mètode de substitució en el cas que la família rebutgés realitzar l'enquesta.

A2. El mètode de recollida d'informació

La recollida d'informació de la recerca habitualment la realitza un entrevistador, el qual administra el qüestionari a un entrevistat que prèviament, ha estat seleccionat aleatòriament. En aquest cas, segons la descripció del projecte i del que se sobreentén a partir dels qüestionaris introduïts i codificats per l'IERMB, el mètode de recollida de la informació ha sigut la següent:

- a) Els qüestionaris són autoadministrats i han sigut lliurats a tots els infants matriculats en les EBM, sense distingir la casuística de tenir més germans en el centre
- b) Algunes famílies, de forma voluntària i a través d'un dels progenitors, han completat el qüestionari sense cap guia o instrucció a l'hora d'interpretar les preguntes que puguin ser conflictives
- c) Posteriorment els qüestionaris autocompletats per les famílies han sigut entregats a la direcció de les respectives escoles bressol.

Això ha sigut així en termes generals, però s'ha observat que, en alguna EBM el personal de la mateixa ha fet la tasca d'enquestador, potser per facilitar la comprensió del qüestionari, ja que es corresponia a una EBM on moltes respostes eren de famílies de fora d'Espanya, però aquesta és una font potencial de biaix no controlat, més si es tracta d'entrevistar a una població amb una possible barrera idiomàtica o de comprensió del qüestionari. Encara que s'expliqui amb més profunditat en el punt de revisió del qüestionari, és molt important que el qüestionari sigui fàcil d'administrar i contestar, sobretot en el cas d'un qüestionari autoadministrat, on la persona informadora de la família ha d'interpretar correctament les preguntes que se'n realitzen.

Per això, es molt important, i es recomana, que les famílies disposin d'una guia, ja sigui en format paper o web, que els hi pugui permetre resoldre dubtes a l'hora de respondre el qüestionari.

En el cas específic de tractar amb una població de certa complexitat o d'haver una barrera idiomàtica, es recomana que hi hagi una persona especialitzada o professional en el treball de camp per a realitzar la tasca d'entrevistador amb l'objecte d'eliminar errors tant en la interpretació de la pregunta com en la recollida de la pròpia resposta,

evitant d'aquesta forma l'anotació de respostes incorrectes o induir a les respostes dels entrevistats.

A3. El qüestionari

El qüestionari és l'instrument que permet recollir la informació i ha d'estar adaptat a la població a la qual s'ha de dirigir, ha de ser entenedor i senzill. Respecte el qüestionari de la "Enquesta per a les famílies amb infants de 0 a 3 anys escolaritzats a la xarxa d'escoles bressol de l'Ajuntament de Barcelona"¹⁶ es tracta d'un qüestionari que té recorregut de millora.

No s'entrarà específicament en si cada pregunta en qüestió cobria o no els objectius de l'estudi, sinó que es revisarà si metodològicament les preguntes podien induir a confondre a l'entrevistat.

En termes generals, el qüestionari cal que consideri els següents aspectes:

- Tenir una versió del qüestionari en català i una altra en castellà. S'ha observat casos en que hi havia problemes de comprensió de l'idioma (Català).
- Registrar en el qüestionari de la data i del curs en què s'ha passat el qüestionari a les famílies.
- Millorar el redactat de diverses preguntes i/o categories de resposta.
- Obtenir un qüestionari més inclusiu.
- Metodològicament, les preguntes del qüestionari s'haurien de revisar per ajustar-se millor als objectius de l'estudi.
- El llenguatge de les preguntes ha de ser clar, precís i addient a la població a la qual va adreçat el qüestionari.
- El qüestionari ha de ser fàcil d'administrar i contestar, sobretot en el cas de que es tracti d'un qüestionari autoadministrat, on l'informant ha d'interpretar de forma correcta les preguntes que es realitzen.
- Donada la natura de l'autoadministració del qüestionari, les preguntes no poden introduir conceptes complexes ni més d'un únic concepte o relació lògica.
- Es recomana que les preguntes del qüestionari siguin exhaustives i excloents, es a dir, que tota possible resposta ha de caber en les categories considerades i en cap cas podrà ser inclosa en més d'una d'elles.

De forma específica del qüestionari que es va realitzar, s'ha trobat que algunes preguntes no s'entenen bé per part de l'entrevistat i podien induir a la confusió,

¹⁶ S'inclou també en aquest annex.

destacant tres conjunts de preguntes molt conflictives d'interpretar tant per part dels entrevistats com a l'hora de treballar la seva consistència amb les dades per l'equip de l'IERMB:

- Preguntes 1, 2 i 3.
- Pregunta 4.
- Preguntes 10 i 11.

A3.1. Preguntes 1, 2 i 3

Aquestes preguntes inicials són importants ja que permeten definir un dels estrats mostrals i també permeten definir variables de segmentació. Tal com s'ha destacat anteriorment, aquestes tres preguntes han sigut unes de les mes conflictives a l'hora d'interpretar i a l'hora de consistir.

Pregunta 1

1. Indiqueu el nombre de fills/es que teniu entre 0 i 3 anys

De menys d'1 any	<u>0</u>	<u>1</u>	<u>2</u>	<u>3</u>
D'1 a 2 anys	<u>0</u>	<u>1</u>	<u>2</u>	<u>3</u>
De 2 a 3 anys	<u>0</u>	<u>1</u>	<u>2</u>	<u>3</u>

En aquesta pregunta no s'especifica si els nens estan o no matriculats a la EMB on es fa l'entrevista o en una altra. Degut això, quan es detecta famílies amb més d'un fill/es en alguns casos tots els nens/es de 1 a 3 anys estan escolaritzats i en d'altres en les respostes n'hi ha d'escolaritzats i no escolaritzats.

Tal i com està plantejada la graella no queda clar el què han de respondre. S'ha trobat que hi ha moltes famílies que indiquen l'edat del fill/a en comptes de la quantitat de fills d'aquella franja d'edat. Per exemple, hi ha molts casos que marquen que tenen 2 fills de la franja d'1 a 2 anys. Sí que hi ha casos de bessons, però molts dels que marquen aquesta opció són per confusió.

Preguntes 2 i 3

2. A quin curs està escolaritzat el vostre fill o filla?

(Podeu marcar més d'una opció si en teniu més d'un)

<input type="checkbox"/>	0-1
<input type="checkbox"/>	1-2
<input type="checkbox"/>	2-3

3. I a quin curs va començar l'escola bressol?

<input type="checkbox"/>	0-1
<input type="checkbox"/>	1-2
<input type="checkbox"/>	2-3

Aquestes dues preguntes queden més clares, però en el cas que hi hagi més d'un infant de 0 a 3, algunes famílies no marquen més d'una opció. S'hauria de trobar la manera que cada fill tingués la seva informació per separat.

Es proposa plantejar aquestes preguntes d'una altra manera i que també es pugui afegir informació de la resta de components de la llar, donada la seva importància de cara a l'anàlisi. En el cas de la data de naixement, si més no, indicar l'any de naixement.

En base a una graella on s'indiqués per a tots els membres de la llar, la data de naixement, el gènere, etc.

1. Indiqui la data de naixement dels membres de la llar
2. Indiqui el gènere de cadascun dels membres de la llar
 1. Home
 2. Dona
 3. Gènere no binari
 9. Prefereixo no contestar
3. En el cas que el seu fill estigui matriculat en una escola bressol, indiqui el curs d'escolarització actual
 1. P0 - Lactants (0 a 1 anys)
 2. P1 (1 a 2 anys)
 3. P2 (2 a 3 anys)
4. En el cas que el seu fill estigui matriculat en una escola bressol, indiqui el curs en el qual va començar l'escola bressol
 1. P0 - Lactants (0 a 1 anys)
 2. P1 (1 a 2 anys)
 3. P2 (2 a 3 anys)

	Data de naixement	Genere	Curs d'escolarització a l'escola bressol	Curs inici de l'escola bressol
Progenitor 1				
Progenitor 2				
Fill 1				
Fill 2				
...				
Altres membres 1				
...				

L'objecte d'aquesta graella és donar una visió molt completa de la unitat familiar on es trobin els infants.

Tanmateix, conscients de que pot ser feixuc emplenar la graella per part dels entrevistats, hi ha l'opció de simplificar-la de tal forma que permeti identificar característiques dels nens escolaritzats a la llar:

- L'any de naixement, el qual permetrà definir a quin curs es troba
- Curs d'inici de l'escola bressol

	Data de naixement	Curs inici de l'escola bressol
Fill 1		
Fill 2		

En aquest cas, també es demanaria conèixer la grandària o nombre de membres de la llar. Sigui una opció o una altra, inclús una intermitja, cal que la pregunta permeti cobrir els objectius de la investigació i no sigui contraproduent a la mateixa, causant un rebuig inicial per les característiques del què es pregunta.

A3.2. Pregunta 4

4. Indiqueu els motius per triar l'escola bressol municipal, segons ordre d'importància (de l'1 al 3):

<input type="checkbox"/>	Preu	<input type="checkbox"/>	Projecte educatiu
<input type="checkbox"/>	Horaris	<input type="checkbox"/>	Proximitat al domicili o a la feina
<input type="checkbox"/>	Coneixença del centre	<input type="checkbox"/>	Instal·lacions
<input type="checkbox"/>	Coincidència amb coneguts/família	<input type="checkbox"/>	Derivat per Ajuntament o CDIAP
<input type="checkbox"/>	Altres. Indiqueu quin: _____		

Aquesta pregunta genera confusió per part dels entrevistats per la formulació de la pregunta, doncs hi ha famílies que responen el per què escullen aquella escola bressol en concret i d'altres famílies perquè opten per les escoles bressol públiques.

Tampoc els hi queda clar quants ítems han de marcar i que han d'ordenar-ho. Hi ha famílies que han ordenat tots els ítems (de l'1 al 8), d'altres que han marcat alguna de les opcions, però sense cap ordre (amb creuetes o *ticks*), alguns qüestionaris en que s'indiquen que no els hi queda clar si l'1 és el més important o el 3, entre altres i diverses casuístiques trobades.

A3.3. Pregunta 9

9. **En el cas que la vostra situació econòmica empitjorés, com afectaria l'estada dels vostres fills/es a l'escola bressol?** (marqueu una única opció)

<input type="checkbox"/>	Hauríem de prescindir del servei d'alimentació
<input type="checkbox"/>	Hauríem de deixar d'assistir a l'escola bressol
<input type="checkbox"/>	Podríem no fer canvis
<input type="checkbox"/>	Altres (Indiqueu quins) _____

En aquesta pregunta hi ha hagut varies famílies que posaven com a comentari que era molt general, doncs depenia molt de com empitjorés l'economia familiar i, per tant, no podien respondre aquesta pregunta.

A3.4. Pregunta 10 i 11

10. En el cas que hi hagués la opció de fer un horari de 4 hores, matí o tarda, sense ús del servei d'alimentació de migdia, amb un cost inferior a l'actual quota d'escolaritat, hi estaria interessat / interessada?

- Sí, en horari de matí
 Sí, en horari de tarda
 No

11. Indiqueu quin horari s'ajustaria a les seves necessitats:

- Matí
 Tarda
- de _____ a _____

En primer lloc, la pregunta 10 conté més d'un concepte o relació lògica en la mateixa pregunta, que pot dificultar la comprensió de la mateixa. Es recomana un enunciat més senzill de la mateixa. De fet, una de les discussions que hi ha hagut per l'equip de l'IERMB és què és "horari de matí/tarda", per tant caldria especificar amb claredat quina franja horària correspon¹⁷.

En segon lloc, a priori, ambdues preguntes estan relacionades amb el següent filtre: els entrevistats que responen "No" a la pregunta 10, no haurien de respondre la 11, i els que responien "Sí, en horari de matí" o "Sí, en horari de tarda" haurien d'indicar l'horari de 4 hores que els hi aniria bé. No queda clar aquest filtre per a moltes famílies, caldria especificar-ho. Responen com si fossin dues preguntes independents, de manera que potser diuen que sí que els hi interessa en horari de matí, i a la pregunta 11 indiquen un horari de tot el dia, o que l'horari actual ja els hi va bé.

Cert és que hi ha casos que responen correctament i l'horari és exactament de 4 hores, però no són la majoria.

Altra cosa és que si es volen que estiguin o no relacionades. Per això, és molt important indicar l'existència del filtre (no perdem de vista que el qüestionari està autoadministrat).

¹⁷ De forma anàloga, i encara que no s'ha explicat prèviament, a la pregunta 6 caldria indicar què i com és la jornada completa.

A3.5. Pregunta 12

12. Quin és el vostre nivell de renda anual? (total familiar net)

<input type="checkbox"/>	Menys de 15.000€	<input type="checkbox"/>	Entre 35.500 € i 45.000 €	<input type="checkbox"/>	Entre 65.500 € i 75.000 €
<input type="checkbox"/>	Entre 15.500 € i 25.000 €	<input type="checkbox"/>	Entre 45.500 € i 55.000 €	<input type="checkbox"/>	Més de 75.000 €
<input type="checkbox"/>	Entre 25.500 € i 35.000 €	<input type="checkbox"/>	Entre 55.500 € i 65.000 €		

Els intervals de les categories de renda anual són incorrectes, els intervals que haurien de ser:

1. Menys de 15.000€
2. Entre 15.001€ i 25.000€
3. Entre 25.001€ i 35.000€
4. ...

Per altra banda hi ha famílies que expliciten amb comentaris que no tenen ingressos. Considerem que caldria afegir aquesta opció, encara que implícitament es pot incloure en la categoria de “Menys de 15.000€”.

A3.6 Pregunta 13 i 14

13. Indiqueu el nivell d'estudis acabats dels progenitors.

	Pare	Mare
Sense estudis	<input type="checkbox"/>	<input type="checkbox"/>
Educació primària	<input type="checkbox"/>	<input type="checkbox"/>
Educació secundària obligatòria (ESO)	<input type="checkbox"/>	<input type="checkbox"/>
Formació professional Mitja (FP-I, CFGM)	<input type="checkbox"/>	<input type="checkbox"/>
Batxillerat	<input type="checkbox"/>	<input type="checkbox"/>
Formació professional Superior (FP-II-CFGS)	<input type="checkbox"/>	<input type="checkbox"/>
Estudis universitaris (grau, llicenciatura, diplomatura...)	<input type="checkbox"/>	<input type="checkbox"/>
Màster i doctorats	<input type="checkbox"/>	<input type="checkbox"/>

14. Indiqueu la situació laboral dels dos progenitors.

	Pare	Mare
Empresari/a amb gent a càrrec	<input type="checkbox"/>	<input type="checkbox"/>
Autònom/a	<input type="checkbox"/>	<input type="checkbox"/>
Assalariat/assalariada	<input type="checkbox"/>	<input type="checkbox"/>
A l'atur	<input type="checkbox"/>	<input type="checkbox"/>
Pensionista o jubilat	<input type="checkbox"/>	<input type="checkbox"/>

La problemàtica d'aquestes dues preguntes ve donada per la definició d'un nucli familiar no inclusiu ja que, en ambdues preguntes, s'especifica “Pare” i “Mare”, detectant-se

comentaris d'algunes famílies on s'explicita que és un qüestionari poc inclusiu. Es proposa definir "Progenitor 1" i "Progenitor 2" i el gènere ja l'han dit a la primera part del qüestionari (tal com s'ha detallat en la proposta de les preguntes 1,2 i 3). Aquesta problemàtica també és ampliable a les preguntes 15 (professió dels pares/tutors) i 17 (lloc de naixement dels pares/tutors) del qüestionari.

De forma particular, a la pregunta 13, sobre els nivell d'estudis dels progenitors, la classificació dels nivells d'estudis haurien d'usar una altra tipus de categorització que facilitin la interpretació i el posterior anàlisi:

1. Sense estudis
2. Estudis obligatoris (Primària, EGB, ESO)
3. Estudis secundaris post-obligatoris (Batxillerat, BUP, COU, FP1, CFGM).
4. Estudis professionals superiors (FP2, CFGS)
5. Estudis superiors/universitaris (enginyeries, llicenciatures, diplomatures, graus, màsters universitaris, doctorats)
6. Altres estudis (literal)

A la pregunta 14, Caldria redefinir el literal de la pregunta com "situació d'activitat principal" i dividint la categoria "atur" en "aturat/da en recerca activa de feina" i "aturat/da sense fer recerca activa de feina", i valorar afegir altres situacions com "tasques de la llar" i la categorització "d'altres situacions" per codificar posteriorment doncs hi ha famílies que posen literals com, per exemple, que estan sense feina i no tenen cap tipus d'ingrés:

1. Empresari/a o autònom/a amb gent a càrrec
2. Empresari/a o autònom/a sense gent a càrrec
3. Assalariat/da
4. Aturat/da en recerca activa de feina
5. Aturat/da sense fer recerca activa de feina
6. Estudiant/a
7. Pensionista, jubilat/da, pre-jubilat/da
8. Tasques de la llar
9. Altres situacions (literal)

A3.7. Pregunta 15

15. Quina és la vostra professió?

(Exemples: Cuiner/a, professor/a, tasques domèstiques, lampista, etc. Si esteu a l'atur, indiqueu l'última professió que vau tenir)

La pregunta 15 s'ha detectat dues problemàtiques, una respecte l'enunciat de la pregunta i la segona respecte la distinció entre els progenitors.

L'enunciat hauria d'indicar per un costat el què es pregunta: *Indiqui quina és la professió dels progenitors. En el cas en que un dels progenitors estigui a l'atur, indiqueu l'última professió que va tenir.*

Per altre costat cal distingir entre la informació del progenitor 1 i 2 (tenint en compte l'ordre que s'hagi indicat en la proposta de les preguntes 1, 2 i 3) ja que en els qüestionaris s'ha vist el següent:

- N'hi ha que sí que posaven la professió dels dos, indicant quina era la del pare i quina era la de la mare.
- Altres que posaven dues professions però sense poder distingir cadascú quina professió té.
- Només s'ha indicat la professió de la persona que contestava el qüestionari encara que hi hagin dos progenitors.

A3.8. Pregunta 19

19. Indiqueu el vostre districte i barri de residència

	Ciutat Vella	Sarrià-Sant Gervasi	Turó de la Peira
	Raval	Vallvidrera, Tibidabo i Les Planes	Can Peguera
	Gòtic	Sarrià	La Guineueta
	Barceloneta	Les Tres Torres	Canyelles
	St. Pere, Sta. Caterina i la Ribera	Sant Gervasi – La Bonanova	Roquetes
	Eixample	Sant Gervasi – Galvany	Verdun
	Fort Pienc	El Putxet i el Farró	Prosperitat
	Sagrada Família	Gràcia	Trinitat Nova
	Dreta de l'Eixample	Vallcarca i els Penitents	Torre Baró
	Antiga Esquerra de l'Eixample	El Coll	Ciutat Meridiana

Nova Esquerra de l'Eixample	La Salut	Vallbona
Sants-Montjuïc	Vila de Gràcia	Les Corts
Poble Sec	Camp d'en Grassot i Gràcia Nova	Les Corts
Marina del Prat Vermell-Zona Franca	Horta-Guinardó	Maternitat i Sant Ramon
Marina de Port	Baix Guinardó	Pedralbes
Font de la Guatlla	Can Baró	Sant Martí
Hostafrancs	El Guinardó	Camp de l'Arpa
La Bordeta	La Font d'en Fargues	El Clot
Sants – Badal	El Carmel	Parc i la Llacuna de Poble Nou
Sants	La Teixonera	Vila Olímpica
Sant Andreu	Sant Genís dels Agudells	Poblenou
Trinitat Vella	Montbau	Diagonal Mar i el Front Marítim
Baró de Viver	Vall d'Hebron	Besós i Maresme
Bon Pastor	La Clota	Provençals del Poblenou
Sant Andreu	Horta	Sant Martí de Provençals
La Sagrera	Nou Barris	La Verneda i La Pau
Congrés i Indians	Vilapicina i Torre Llobeta	
Navas	Porta	

La graella de la pregunta és molt confusa per a les persones entrevistades ja que molts tenen dificultat per saber, donada la disposició de la graella, de quin barri es tracta exactament: encara que la forma correcte és marcant amb una creueta en el requadre de la dreta del barri on viu (si el sap), molts han marcat el requadre de l'esquerra: per exemple, s'ha observat casos de escoles bressol de d'Horta on la persona responia que vivia en un barri de Sant Martí.

En aquesta pregunta caldria que l'entrevistat pogués identificar correctament el barri on viu, mitjançant algun sistema o suport que l'ajudés a posicionar-se.



Nom de l'escola bressol _____

Enquesta per a les famílies amb infants de 0 a 3 anys escolaritzats a la xarxa d'escoles bressol de l'Ajuntament de Barcelona

1. Indiqueu el nombre de fills/es que teniu entre 0 i 3 anys

De menys d'1 any	<input type="checkbox"/>	0	<input type="checkbox"/>	1	<input type="checkbox"/>	2	<input type="checkbox"/>	3
D'1 a 2 anys	<input type="checkbox"/>	0	<input type="checkbox"/>	1	<input type="checkbox"/>	2	<input type="checkbox"/>	3
De 2 a 3 anys	<input type="checkbox"/>	0	<input type="checkbox"/>	1	<input type="checkbox"/>	2	<input type="checkbox"/>	3

2. A quin curs està escolaritzat el vostre fill o filla?

(Podeu marcar més d'una opció si en teniu més d'un)

<input type="checkbox"/>	0-1
<input type="checkbox"/>	1-2
<input type="checkbox"/>	2-3

3. I a quin curs va començar l'escola bressol?

<input type="checkbox"/>	0-1
<input type="checkbox"/>	1-2
<input type="checkbox"/>	2-3

4. Indiqueu els motius per triar l'escola bressol municipal, segons ordre d'importància (de l'1 al 3):

<input type="checkbox"/>	Preu	<input type="checkbox"/>	Projecte educatiu
<input type="checkbox"/>	Horaris	<input type="checkbox"/>	Proximitat al domicili o a la feina
<input type="checkbox"/>	Coneixença del centre	<input type="checkbox"/>	Instal·lacions
<input type="checkbox"/>	Coincidència amb coneguts/família	<input type="checkbox"/>	Derivat per Ajuntament o CDIAP
<input type="checkbox"/>	Altres. Indiqueu quin: _____		

5. L'escola bressol municipal on porteu els fills és la que havíeu escollit en primera opció?

<input type="checkbox"/>	Sí
<input type="checkbox"/>	No. Quina havíeu escollit? _____



6. Quin tipus d'estada fa/n el/s vostres fill/s a l'escola bressol?

- Jornada completa
- Estada inferior a 6 hores

7. Feu ús d'algun d'aquests serveis de forma periòdica? (podeu marcar més d'una opció)

- Servei d'acollida de 8 a 9 h
- Servei d'alimentació diari (dinar i berenar)
- Esmorzar o berenar esporàdic
- Dinar esporàdic (berenar inclòs)
- Ampliació horària mes de juliol

8. La vostra situació econòmica condiona el tipus d'estada del/s vostres/fills a l'escola bressol? (podeu marcar més d'una opció)

- No fem ús del servei d'alimentació per motius econòmics
- No fem ús d'ampliació horària del mes de juliol per motius econòmics
- No ens condiona
- Altres (indiqueu): _____

9. En el cas que la vostra situació econòmica empitjorés, com afectaria l'estada dels vostres fills/es a l'escola bressol? (marqueu una única opció)

- Hauríem de prescindir del servei d'alimentació
- Hauríem de deixar d'assistir a l'escola bressol
- Podríem no fer canvis
- Altres (Indiqueu quins) _____

10. En el cas que hi hagués l'opció de fer un horari de 4 hores, matí o tarda, sense ús del servei d'alimentació de migdia, amb un cost inferior a l'actual quota d'escolaritat, hi estaria interessat / interessada?

- Sí, en horari de matí
- Sí, en horari de tarda
- No



11. Indiqueu quin horari s'ajustaria a les seves necessitats:

Matí
 Tarda de _____ a _____

12. Quin és el vostre nivell de renda anual? (total familiar net)

<input type="checkbox"/> Menys de 15.000€	<input type="checkbox"/> Entre 35.500 € i 45.000 €	<input type="checkbox"/> Entre 65.500 € i 75.000 €
<input type="checkbox"/> Entre 15.500 € i 25.000 €	<input type="checkbox"/> Entre 45.500 € i 55.000 €	<input type="checkbox"/> Més de 75.000 €
<input type="checkbox"/> Entre 25.500 € i 35.000 €	<input type="checkbox"/> Entre 55.500 € i 65.000 €	

13. Indiqueu el nivell d'estudis acabats dels progenitors.

	Pare	Mare
Sense estudis	<input type="checkbox"/>	<input type="checkbox"/>
Educació primària	<input type="checkbox"/>	<input type="checkbox"/>
Educació secundària obligatòria (ESO)	<input type="checkbox"/>	<input type="checkbox"/>
Formació professional Mitja (FP-I, CFGM)	<input type="checkbox"/>	<input type="checkbox"/>
Batxillerat	<input type="checkbox"/>	<input type="checkbox"/>
Formació professional Superior (FP-II-CFGS)	<input type="checkbox"/>	<input type="checkbox"/>
Estudis universitaris (grau, llicenciatura, diplomatura...)	<input type="checkbox"/>	<input type="checkbox"/>
Màster i doctorats	<input type="checkbox"/>	<input type="checkbox"/>

14. Indiqueu la situació laboral dels dos progenitors.

	Pare	Mare
Empresari/a amb gent a càrrec	<input type="checkbox"/>	<input type="checkbox"/>
Autònom/a	<input type="checkbox"/>	<input type="checkbox"/>
Assalariat/assalariada	<input type="checkbox"/>	<input type="checkbox"/>
A l'atur	<input type="checkbox"/>	<input type="checkbox"/>
Pensionista o jubilat	<input type="checkbox"/>	<input type="checkbox"/>

15. Quina és la vostra professió?

(Exemples: Cuiner/a, professor/a, tasques domèstiques, lampista, etc. Si esteu a l'atur, indiqueu l'última professió que vau tenir)

16. En cas que tingueu fills/es més grans de 3 anys, indiqueu quin tipus d'escola van:

Pública Concertada Privada



15. Indiqueu el lloc de naixement dels pares/tutors

Barcelona	<input type="checkbox"/>	Pare	<input type="checkbox"/>	Mare
Resta de Catalunya	<input type="checkbox"/>		<input type="checkbox"/>	
Resta d'Espanya	<input type="checkbox"/>		<input type="checkbox"/>	
Fora d'Espanya	<input type="checkbox"/>	País: _____	<input type="checkbox"/>	País: _____

16. Quina llengua o llengües parleu a casa de forma habitual?

Català	<input type="checkbox"/>	Quines? _____
Castellà	<input type="checkbox"/>	
Altres llengües	<input type="checkbox"/>	

17. Indiqueu el vostre districte i barri de residència

Ciutat Vella	Sarrià-Sant Gervasi	Turó de la Peira
Raval	Vallvidrera, Tibidabo i Les Planes	Can Peguera
Gòtic	Sarrià	La Guineueta
Barceloneta	Les Tres Torres	Canyelles
St. Pere, Sta. Caterina i la Ribera	Sant Gervasi – La Bonanova	Roquetes
Eixample	Sant Gervasi – Galvany	Verdun
Fort Pienc	El Putxet i el Farró	Prosperitat
Sagrada Família	Gràcia	Trinitat Nova
Dreta de l'Eixample	Vallcarca i els Penitents	Torre Baró
Antiga Esquerra de l'Eixample	El Coll	Ciutat Meridiana
Nova Esquerra de l'Eixample	La Salut	Vallbona
Sants-Montjuïc	Vila de Gràcia	Les Corts
Poble Sec	Camp d'en Grassot i Gràcia Nova	Les Corts
Marina del Prat Vermell–Zona Franca	Horta-Guinardó	Maternitat i Sant Ramon
Marina de Port	Baix Guinardó	Pedralbes
Font de la Guatlla	Can Baró	Sant Martí
Hostafrancs	El Guinardó	Camp de l'Arpa
La Bordeta	La Font d'en Fargues	El Clot
Sants – Badal	El Carmel	Parc i la Llacuna de Poble Nou
Sants	La Teixonera	Vila Olímpica
Sant Andreu	Sant Genís dels Agudells	Poblenou
Trinitat Vella	Montbau	Diagonal Mar i el Front Marítim
Baró de Viver	Vall d'Hebron	Besós i Maresme
Bon Pastor	La Clota	Provençals del Poblenou
Sant Andreu	Horta	Sant Martí de Provençals
La Sagrera	Nou Barris	La Verneda i La Pau
Congrés i Indians	Vilapicina i Torre Llobeta	
Navas	Porta	



18. Si voleu afegir algun comentari, ho podeu fer aquí:

Moltes gràcies per la vostra col·laboració.